

# Щоденний звіт № 41/2021

від 20 лютого 2021 року<sup>1</sup>

## Короткий виклад

- У Донецькій області СММ зафіксувала 594 порушення режиму припинення вогню. За попередній звітний період в області сталися 3 порушення.
- У Луганській області Місія зафіксувала 8 порушень режиму припинення вогню. За попередній звітний період в області сталося 1 порушення.
- СММ і далі здійснювала моніторинг на ділянках розведення сил і засобів у районах Станиці Луганської, Золотого та Петрівського. Спостерігачі знову бачили контейнери на ділянці розведення в районі Золотого та біля її південного краю.
- Біля Докучаєвська Донецької області Місія вперше зафіксувала 45 протитанкових мін.
- СММ сприяла встановленню локального режиму припинення вогню та здійснювала моніторинг його дотримання для уможливлення ремонту та забезпечення роботи життєво важливих об'єктів цивільної інфраструктури. Спостерігачі чули 436 порушень режиму припинення вогню в районі ДФС приблизно та під час того, як вахтовий автобус із працівниками ДФС їхав на станцію та згодом повертався до Ясинуватої.
- Місія продовжувала спостерігати за ситуацією з цивільним населенням, зокрема на 4 КПВВ та 3 відповідних блокпостах збройних формувань у Донецькій та Луганській областях.
- Обмеження свободи пересування СММ тривали\*.

## Порушення режиму припинення вогню<sup>2</sup>



<sup>1</sup> На основі інформації, що надійшла від моніторингових команд станом на 19:30 19 лютого 2021 року (за східноєвропейським часом).

<sup>2</sup> Більш детальну інформацію про всі випадки порушення режиму припинення вогню, а також мапи Донецької та Луганської областей, де відмічені всі місця, згадані у звіті, представлено в додатку. Упродовж звітнього періоду камера СММ у Петрівському не працювала, а через погодні умови спостережні можливості деяких інших камер СММ були обмежені.

<sup>3</sup> У тому числі вибухи.

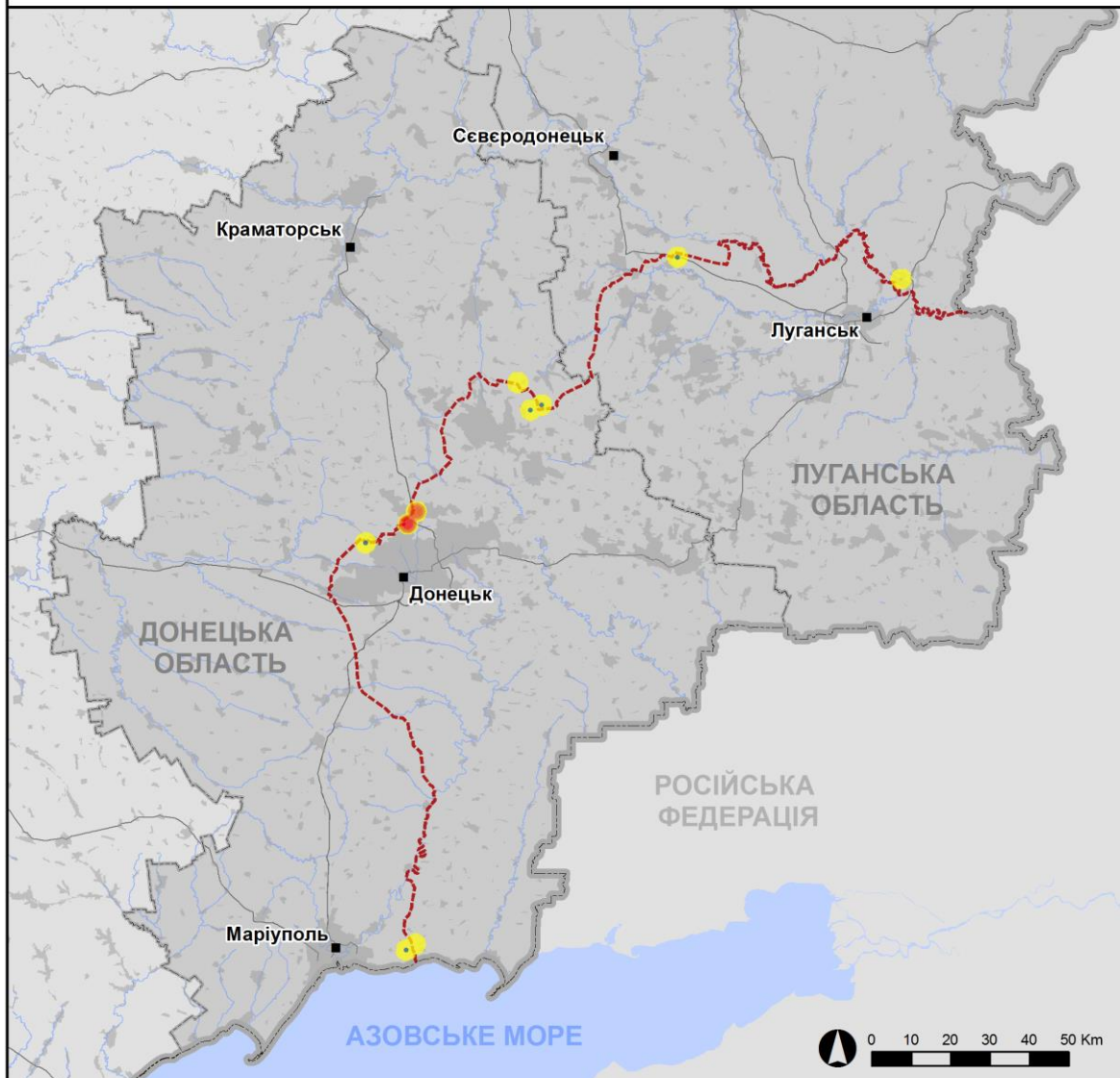
<sup>4</sup> У тому числі внаслідок вогню з озброєння невстановленого типу.

## Мапа зафіксованих порушень режиму припинення вогню



Організація з безпеки та співробітництва в Європі  
Спеціальна моніторингова місія в Україні

### Зафіксовані СММ порушення режиму припинення вогню 19 лютого 2021 р.



#### Концентрація порушень режиму припинення вогню

- Висока
- Низька

- Вибух
- Населений пункт
- Лінія зіткнення (орієнт.)

Джерела: адміністративні кордони — УКГП ООН; дороги, річки — проект OpenStreetMap; море — VLI2 (2005). Акваторії МГО, інше — ОБСЄ.

Система координат: WGS 1984 UTM Zone 37N

Ця мапа надається винятково для наочності. Відсутність помилок у мапі не гарантується, а її зміст не означає, що СММ ОБСЄ затверджує або ухвалює офіційний статус мапи.

© СММ ОБСЄ 2019 Не дозволяється використовувати, копіювати, відтворювати, передавати, транслювати, продавати, ліцензувати або застосовувати без попереднього дозволу з боку ОБСЄ у письмовому вигляді.  
Створено: 20/02/2021

У Донецькій області СММ зафіксувала 594 порушення режиму припинення вогню, зокрема 9 вибухів невизначеного походження. 580 із цих порушень сталися в районах на південь від Донецької фільтрувальної станції (ДФС; 15 км на північ від Донецька) (див. нижче). За [попередній звітний період](#) було зафіксовано 3 порушення режиму припинення вогню.

У Луганській області Місія зафіксувала 8 порушень режиму припинення вогню, зокрема 1 вибух невизначеного походження. Більшість порушень сталися в північному напрямку від ділянки розведення в районі н. п. Станиця Луганська (підконтрольний урядові, 16 км на північний схід від Луганська) (див. нижче). За [попередній звітний період](#) було зафіксовано 1 порушення режиму припинення вогню.

Після засідання Тристоронньої контактної групи 22 липня 2020 року, на якому досягнуто домовленості про додаткові заходи з посилення режиму припинення вогню, починаючи з 00:01 27 липня 2020 року і до кінця звітної періоду СММ зафіксувала принаймні 10 286 порушень режиму припинення вогню в Донецькій та Луганській областях (зокрема 3355 вибухів, 1126 невизначених боєприпасів у польоті, 101 спалах дульного полум'я, 61 освітлювальну ракету, а також щонайменше 5643 черги і постріли).

#### **Ділянки розведення в районах Станиці Луганської, Золотої і Петрівського<sup>5</sup>**

У ніч із 19 на 20 лютого, перебуваючи в н. п. Станиця Луганська (підконтрольний урядові, 16 км на північний схід від Луганська), спостерігачі чули 7 пострілів з озброєння невстановленого типу орієнтовно за 2–3 км на захід (за оцінкою, поза ділянкою розведення, однак у межах 5 км від її краю).

19 лютого в межах **ділянки розведення в районі Станиці Луганської** команда СММ бачила 2 членів збройних формувань (з нарукавними пов'язками з написом «СЦКК») на південному краю відремонтованого прольоту мосту поблизу Станиці Луганської (15 км на північний схід від Луганська).

Здійснюючи спостереження біля блокпоста збройних формувань, розташованого південніше **ділянки розведення в районі н. п. Золоте** (підконтрольний урядові, 60 км на захід від Луганська), члени патруля Місії знову бачили 5 контейнерів на огороженій території на південь від південного краю ділянки, з південного боку дороги, що веде на схід до н. п. Золоте-5 (Михайлівка; непідконтрольний урядові, 61 км на захід від Луганська). Спостерігачі бачили, як 17 працівників встановлювали бетонні плити між контейнерами, а також фарбували огороження та зварювали на цій території металеві опори. За їхніми спостереженнями, уздовж північного периметру огороженої території, як і раніше, були бетонні блоки. Біля цього ж блокпоста спостерігачі також вперше помітили 2 металеві опори, закріплені разом із західного та східного боків дороги Т1316, які, за їхньою оцінкою, призначені для регулювання руху.

Вони також зауважили, що ще 1 контейнер, який раніше був орієнтовно за 30 м на північ від південного краю ділянки розведення, перебував на південному краю ділянки.

---

<sup>5</sup> Розведення передбачено Рамковим рішенням Тристоронньої контактної групи про розведення сил і засобів від 21 вересня 2016 року.

У межах ділянки розведення команда СММ вкотре бачила контейнер приблизно за 60–70 м на північ від інших п'яти, а також ще один орієнтовно за 350 м на північ від південного краю ділянки розведення. Обидва ці контейнери розміщені з західного боку дороги Т1316. На відстані близько 10–30 м на північ від першого зі згаданих вище контейнерів члени патруля Місії помітили 6 бетонних блоків у три ряди поперек обох смуг руху на дорозі Т1316.

Спостерігачі також бачили 6 членів збройних формувань (з нарукавними пов'язками з написом «СЦКК»), четверо з яких заходили на ділянку розведення до місця орієнтовно за 350 м на північ від її південного краю і потім поверталися назад.

19 лютого, перебуваючи на західній околиці н. п. Петрівське (непідконтрольний урядові, 41 км на південь від Донецька), команда СММ бачила 1 цивільний автомобіль із 3 чоловіками в одязі військового типу на борту, який їхав на захід дорогою С051532 до н. п. Вікторівка (непідконтрольний урядові, 42 км на південний захід від Донецька), за межами ділянки розведення в районі Петрівського. Через близько 10 хвилин цей же автомобіль повернувся назад до Петрівського з 5 чоловіками на борту, четверо з яких були в одязі військового типу.

Того ж дня, ведучи спостереження орієнтовно за 2 км північ від Петрівського, члени патруля Місії помітили ще 1 цивільний автомобіль із 4 чоловіками в одязі військового типу на борту, який їхав на південь від н. п. Стила (непідконтрольний урядові, 34 км на південь від Донецька) у напрямку до Петрівського.

### **Відведення озброєння**

СММ продовжувала здійснювати моніторинг відведення озброєння, передбаченого Меморандумом, а також Комплексом заходів і Доповненням до нього.

За лініями відведення, але за межами виділених місць зберігання озброєння СММ зафіксувала 22 буксировані гаубиці та 4 протитанкові гармати в підконтрольних урядові районах Донецької та Луганської областей — усі на залізничних станціях (детальніше див. таблицю нижче).

### **Ознаки військової присутності та присутності військового типу в зоні безпеки<sup>6</sup>**

Місія зафіксувала 5 бойових броньованих машин у непідконтрольному урядові районі Донецької області (детальніше див. таблицю нижче).

### **Протитанкові міни поблизу Докучаєвська Донецької області**

17 лютого в полі приблизно за 4,5 км на південний схід від н. п. Докучаєвськ (непідконтрольний урядові, 30 км на південний захід від Донецька) безпілотний літальний апарат (БПЛА) СММ середнього радіуса дії вперше виявив приблизно 45 протитанкових мін, встановлених у два ряди з південного сходу на північний захід, які, за оцінкою, належали збройним формуванням (не видно на знімках від 19 грудня 2020 року).

---

<sup>6</sup> Згадана у цьому розділі техніка не підпадає під дію Мінських угод щодо відведення озброєння.

## **Зусилля СММ зі сприяння технічному обслуговуванню, ремонту і забезпеченню роботи життєво важливих об'єктів цивільної інфраструктури**

Місія і далі сприяла забезпеченню функціонування ДФС. Перебуваючи на південно-східній околиці н. п. Авдіївка (підконтрольний урядові, 17 км на північ від Донецька), спостерігачі зафіксували 580 черг і пострілів зі стрілецької зброї в радіусі 5 км від ДФС, 436 із яких сталися приблизно та під час того, як вахтовий автобус із працівниками ДФС їхав на станцію та згодом повертався до н. п. Ясинувата (непідконтрольний урядові, 16 км на північний схід від Донецька).

СММ також сприяла встановленню локального режиму припинення вогню та здійснювала моніторинг його дотримання для уможливлення ремонту шламонакопичувача фенольного заводу неподалік н. п. Залізне (кол. Артемове; підконтрольний урядові, 42 км на північний схід від Донецька), об'єктів інфраструктури водопостачання між н. п. Майорськ (підконтрольний урядові, 45 км на північний схід від Донецька) та н. п. Горлівка (непідконтрольний урядові, 39 км на північний схід від Донецька), а також в н. п. Красний Лиман (непідконтрольний урядові, 30 км на північний захід від Луганська); технічного обслуговування та ремонту лінії електропередачі біля н. п. Голубівське (непідконтрольний урядові, 51 км на захід від Луганська) та каналізаційної системи поблизу підконтрольної урядові частини н. п. Доломітне (53 км на північний схід від Донецька). Зі своєї позиції в районі Доломітного команда СММ чула 7 порушень режиму припинення вогню, зокрема 3 постріли зі стрілецької зброї, приблизно за 500 м на захід від свого місця перебування.

## **Ситуація на КПВВ та відповідних блокпостах**

У Донецькій області спостерігачі зауважили, що контрольний пункт в'їзду-виїзду (КПВВ) неподалік н. п. Новотроїцьке (підконтрольний урядові, 36 км на південний захід від Донецька) та відповідний блокпост збройних формувань біля н. п. Оленівка (непідконтрольний урядові, 23 км на південний захід від Донецька) працювали з пасажиро-транспортним потоком в обох напрямках.

У Луганській області, перебуваючи на КПВВ у Станиці Луганській приблизно о 09:05 і 10:15, команда Місії бачила близько 20 і 15 осіб відповідно (різної статі та віку), які стояли в черзі для проходу в бік підконтрольних уряду районів, й орієнтовно 50 і 35 осіб відповідно (різної статі та віку) у черзі у зворотному напрямку. Члени патруля СММ також зауважили, що між відремонтованим прольотом мосту біля Станиці Луганської та КПВВ курсував гольф-кар.

За спостереженнями Місії, КПВВ біля Золотого і в н. п. Щастя (підконтрольний урядові, 20 км на північ від Луганська) були відкритими, однак переміщення громадян зафіксовано не було. Водночас відповідні блокпости збройних формувань на південь від ділянки розведення в районі Золотого і за 3 км на південний схід від мосту в Щасті були закритими.

## **Моніторинг зібрання в Києві**

19 лютого біля будівлі Офісу Президента України на вул. Банковій, 11, команда СММ спостерігала за зібранням групи із близько 15 чоловік (віком від 30 до 39 років), деякі з яких тримали червоно-чорні постери та плакати з критикою проти власника

телевізійного каналу. Згодом спостерігачі помітили, що до зібрання приєдналися ще 2 групи по 10 чоловіків у кожній (20–39 років), деякі з яких тримали плакати руху «Традиція і порядок» та «Національного корпусу». За спостереженнями СММ, неподалік стояли понад 100 правоохоронців.

Місія продовжувала стежити за ситуацією в Херсоні, Одесі, Львові, Івано-Франківську, Харкові, Дніпрі та Чернівцях.

### **\*Обмеження свободи пересування та інші перешкоди у виконанні мандата СММ**

*Робота з моніторингу та свобода пересування СММ обмежені загрозами у сфері безпеки, включаючи ризики, пов'язані з наявністю мін і невибухлих боєприпасів, а також іншими перешкодами, які щодня змінюються. Мандат СММ передбачає вільний і безпечний доступ по всій Україні. Усі підписанти Мінських угод погодилися з необхідністю вільного та безпечного доступу, а також із тим, що обмеження свободи пересування СММ є порушенням і що на такі порушення необхідно швидко реагувати. Вони також дійшли згоди, що Спільний центр з контролю та координації (СЦКК) повинен сприяти такому реагуванню та здійснювати загальну координацію робіт з розмінування. Однак збройні формування в окремих районах Донецької та Луганської областей часто відмовляють СММ у доступі до районів, прилеглих до непідконтрольних урядові ділянок кордону України (наприклад, див. [Щоденний звіт СММ від 19 лютого 2021 року](#)). Діяльність СММ у Донецькій та Луганській областях залишалася обмеженою після того, як [23 квітня 2017 року поблизу Пришиба стався інцидент, який призвів до загибелі людини](#). Унаслідок цього спроможність Місії вести спостереження залишалася обмеженою.*

*Регулярні обмеження на ділянках розведення сил і засобів і через міни/невибухлі боєприпаси:*

- Не здійснивши суцільного розмінування, вилучення невибухлих боєприпасів та усунення інших перешкод, сторони і далі відмовляли СММ у необмеженому доступі, а також у можливості пересуватися окремими дорогами, які раніше були визначені як важливі для здійснення Місією ефективного моніторингу та для пересування цивільних осіб.

### Таблиця озброєння

Озброєння, розміщене за лініями відведення, але за межами виділених місць зберігання озброєння

Дата	К-ть одиниць озброєння	Вид озброєння	Місце	Джерело спостереження
<b>підконтрольні урядові райони</b>				
19.02.2021	4	протитанкова гармата (МТ-12 «Рапіра», 100 мм)	на залізничній станції в н. п. Слов'янськ (95 км на північ від Донецька)	патруль
	12	буксирувана гаубиця (2А36 «Гіацинт-Б», 152 мм)		
	10	буксирувана гаубиця (2А36 «Гіацинт-Б», 152 мм)	біля залізничної станції в н. п. Рубіжне (84 км на північний захід від Луганська)	

### Таблиця ознак військової присутності та присутності військового типу в зоні безпеки<sup>7</sup>

Дата	К-ть	Вид	Місце	Джерело спостереження
<b>непідконтрольні урядові райони</b>				
17.02.201	2	бронетранспортер (БТР-80 — 1 од.; ймовірно БТР-70 — 1 од.)	у жилому секторі н. п. Нова Мар'ївка (64 км на південь від Донецька)	БПЛА середнього радіуса дії
	3	бойова броньована машина (типу БМП — 1 од.; БМП-2 — 2 од.)		

<sup>7</sup> Згадана в цьому розділі техніка не підпадає під дію Мінських угод щодо відведення озброєння.

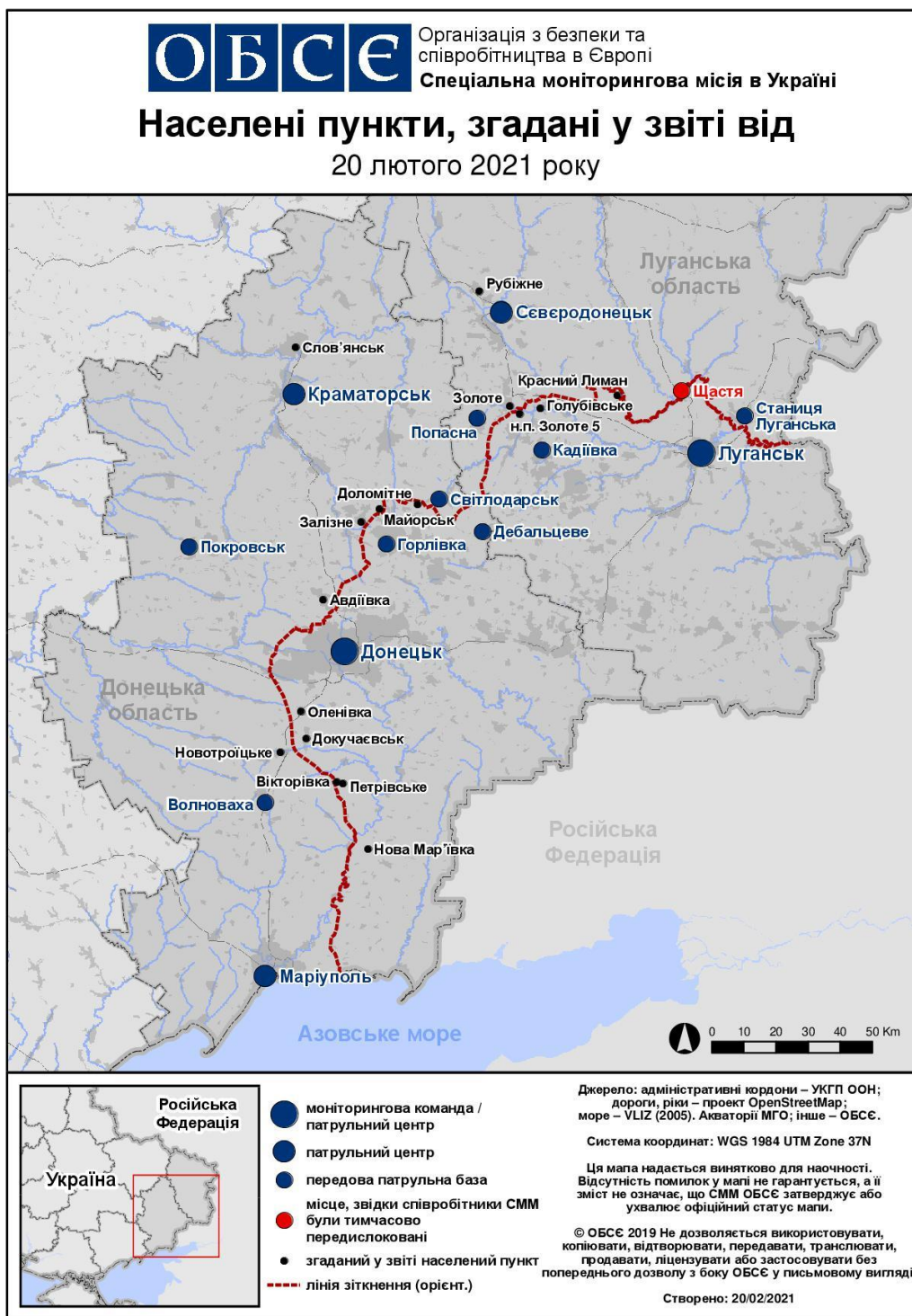
**Таблиця порушень режиму припинення вогню станом на 19 лютого 2021 року<sup>8</sup>**

Місце розміщення СММ	Місце події	Спосіб	К-ть	Спостереження	Опис	Озброєння	Дата, час
камера СММ на шахті «Октябрській» (непідконтрольна уряду, 9 км на ПнЗх від центру Донецька)	4–6 км на Зх	зафіксувала	1	вибух	невизначеного походження	Н/Д	19.02, 05:18
	4–6 км на Зх	зафіксувала	2	вибух	невизначеного походження	Н/Д	19.02, 05:48
	4–6 км на Зх	зафіксувала	1	вибух	невизначеного походження	Н/Д	19.02, 05:50
камера СММ за 1 км на ПдЗх від н. п. Широкине (підконтрольний уряду, 100 км на Пд від Донецька)	3–5 км на Пн	зафіксувала	1	Н/Д боєприпас	Зх–Сх	Н/Д	18.02, 19:00
	5–7 км на ПнПнСх	зафіксувала	1	освітлювальна ракета	випущена(-ий) угору	Н/Д	19.02, 00:37
	3–5 км на Пн	зафіксувала	1	вибух	невизначеного походження	Н/Д	19.02, 00:52
південно-східна околиця н. п. Авдіївка (підконтрольний уряду, 17 км на Пн від Донецька)	3–4 км на ПдПдСх	чули	4	черга		стрілецька зброя	19.02, 09:00–09:30
	3–4 км на ПдПдСх	чули	250	постріл		стрілецька зброя	19.02, 09:00–09:30
	3–4 км на Сх	чули	2	черга		стрілецька зброя	19.02, 09:31–10:00
	3–4 км на Сх	чули	180	постріл		стрілецька зброя	19.02, 09:31–10:00
	3–4 км на ПдПдСх	чули	4	черга		стрілецька зброя	19.02, 10:15–10:45
	3–4 км на ПдПдСх	чули	75	постріл		стрілецька зброя	19.02, 10:15–10:45
	3–4 км на ПдПдСх	чули	65	постріл		стрілецька зброя	19.02, 10:46–11:15
приблизно 1 км на ПдЗх від н. п. Новолуганське (підконтрольний уряду, 53 км на ПнСх від Донецька)	7–8 км на ПдПдСх	чули	2	вибух	невизначеного походження	Н/Д	19.02, 11:53
	500 м на Зх	чули	3	постріл		стрілецька зброя	19.02, 11:58
	8 км на ПдСх	чули	2	вибух	невизначеного походження	Н/Д	19.02, 12:12
східна околиця н. п. Станиця Луганська (підконтрольний уряду, 16 км на ПнСх від Луганська)	2–3 км на Зх	чули	7	постріл		Н/Д	19.02, 00:34–00:39
н. п. Сентянівка (кол. Фрунзе; непідконтрольний уряду, 44 км на Зх від Луганська)	5–7 км на ПнЗх	чули	1	вибух	невизначеного походження	Н/Д	19.02, 11:19–11:25

<sup>8</sup> У таблиці вказані лише ті порушення режиму припинення вогню, які були зафіксовані безпосередньо спостерігачами чи камерами СММ, а також ті випадки, які Місія оцінює як навчання з бойовою стрільбою, контрольовані підриви і т. д. Зазначені деталі, а саме: відстань, напрямок, тип зброї тощо, базуються на оцінках, зроблених спостерігачами на місцях та спеціалістами з технічного моніторингу, і необов'язково завжди є точними. Напис «невідомо» (Н/Д) означає, що СММ не змогла підтвердити таку інформацію у зв'язку з відстанню, погодними умовами, технічними обмеженнями та/або з інших причин. Одні і ті ж самі, за оцінкою СММ, порушення режиму припинення вогню, зафіксовані паралельно декількома патрулями/камерами, відображаються в таблиці лише один раз.



## Мапа Донецької та Луганської областей<sup>9</sup>



<sup>9</sup> За рішенням Постійної ради №1117 від 21 березня 2014 року, СММ базується у десяти містах на всій території України (Херсон, Одеса, Львів, Івано-Франківськ, Харків, Донецьк, Дніпро, Чернівці, Луганськ і Київ). Ця мапа східної України призначена для ілюстративних цілей. На ній вказані населені пункти, згадані у звіті, а також ті, де є офіси СММ (команди спостерігачів, представництва і передові патрульні бази) в Донецькій і Луганській областях. (Червоним кольором виділено передову патрульну базу, з якої співробітники СММ були тимчасово передислоковані починаючи з 27 вересня 2016 року згідно з рекомендаціями експертів з безпеки з деяких держав-учасниць ОБСЄ та з урахуванням вимог СММ щодо безпеки. СММ використовує ці приміщення у світлу пору доби, а також патрулює в цьому населеному пункті вдень).