

Ежедневный отчет № 40/2021

от 19 февраля 2021 года¹

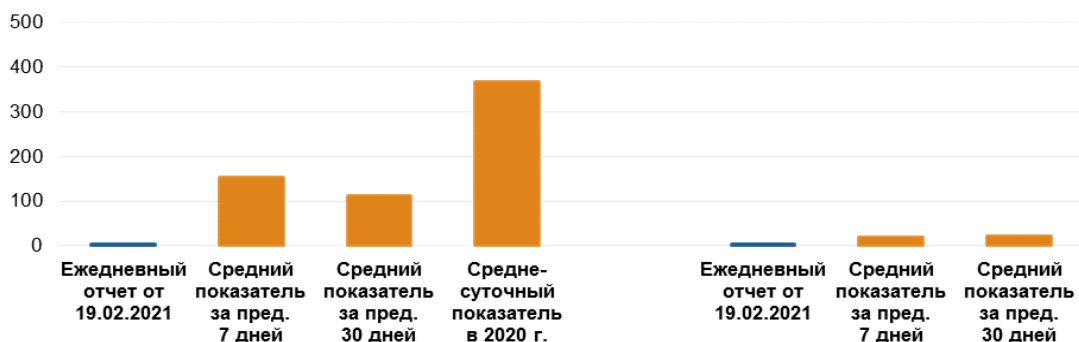
Краткое изложение

- СММ зафиксировала 3 нарушения режима прекращения огня в Донецкой области. За предыдущий отчетный период в области произошли 13 нарушений.
- Миссия зафиксировала 1 нарушение режима прекращения огня в Луганской области. За предыдущий отчетный период в области произошли 40 нарушений.
- СММ продолжала осуществлять мониторинг на участках разведения сил и средств в районах Станицы Луганской, Золотого и Петровского. Наблюдатели вновь видели контейнеры на участке разведения в районе Золотого и у его южного края, а также людей на участках разведения в районах Золотого и Петровского.
- Миссия содействовала установлению локального режима прекращения огня и осуществляла мониторинг его соблюдения для обеспечения возможности ремонта и функционирования жизненно важных объектов гражданской инфраструктуры.
- СММ продолжала наблюдать за ситуацией с гражданским населением, в том числе на 3 КПВВ и 4 соответствующих блокпостах вооруженных формирований в Донецкой и Луганской областях.
- Свободу передвижения Миссии по-прежнему ограничивали, в том числе в двух пунктах пропуска на границе и вблизи Вознесеновки (бывш. Червонопартизанск) в Луганской области. Возле Вознесеновки команде СММ пришлось приземлить БПЛА после того, как члены вооруженных формирований сказали, что в противном случае конфискуют все оборудование Миссии*.

Нарушения режима прекращения огня²

К-во зафиксированных нарушений режима прекращения огня³

К-во зафиксированных взрывов⁴



¹ На основании информации, поступившей от мониторинговых команд по состоянию на 19:30 18 февраля 2021 года (по восточноевропейскому времени).

² Более подробная информация обо всех случаях нарушения режима прекращения огня, а также карты Донецкой и Луганской областей, где отмечены все места, упомянутые в отчете, представлены в приложении. В течение отчетного периода камера СММ в Петровском не функционировала.

³ В том числе взрывы.

⁴ В том числе вследствие огня из вооружения неустановленного типа.

Карта зафиксированных нарушений режима прекращения огня



Организация по безопасности и сотрудничеству в Европе
Специальная мониторинговая миссия в Украине

Зафиксированные СММ нарушения режима прекращения огня 18 февраля 2021 г.



Концентрация нарушений режима прекращения огня

- Высокая
-
- Низкая
- Взрыв
- Населенный пункт
- Линия соприкосновения (ориентир.)

Источники: административные границы — УКГВ ООН; дороги, реки — проект OpenStreetMap; море — VLIZ (2005), Акватории МГО; другое — ОБСЕ.

Система координат: WGS 1984 UTM Zone 37N

Данная карта предоставляется исключительно для наглядности. Отсутствие ошибок не гарантировано, а ее содержание не подразумевает, что СММ ОБСЕ утверждает или одобряет официальный статус карты.

© СММ ОБСЕ 2019 Не разрешается использовать, копировать, воспроизводить, передавать, транслировать, продавать, лицензировать или применять без предварительного разрешения со стороны ОБСЕ в письменном виде.
Создано: 19/02/2021

В Донецкой области Миссия зафиксировала 3 нарушения режима прекращения огня, включая 2 взрыва неопределенного происхождения. Все эти нарушения произошли в районах к югу от Донецкой фильтровальной станции (ДФС; 15 км к северу от Донецка) (см. ниже), к северо-востоку от н. п. Зализное (бывш. Артемово; подконтрольный правительству, 42 км к северо-востоку от Донецка) и к северо-востоку от н. п. Гнутово (подконтрольный правительству, 90 км к югу от Донецка) (см. ниже). За [предыдущий отчетный период](#) было зафиксировано 13 нарушений режима прекращения огня.

В Луганской области Миссия зафиксировала 1 нарушение режима прекращения огня — взрыв неопределенного происхождения к северу от участка разведения в районе н. п. Золотое (подконтрольный правительству, 60 км к западу от Луганска) (см. ниже). За [предыдущий отчетный период](#) было зафиксировано 40 нарушений режима прекращения огня; некоторые произошли возле этого же участка разведения.

После того, как на заседании Трехсторонней контактной группы 22 июля 2020 года была достигнута договоренность о дополнительных мерах по усилению режима прекращения огня, начиная с 00:01 27 июля 2020 года и до конца отчетного периода Миссия зафиксировала не менее 9684 нарушений режима прекращения огня в Донецкой и Луганской областях (в том числе 3345 взрывов, 1125 неопределенных пролетевших боеприпасов, 101 вспышку дульного пламени и 60 осветительных ракет, а также не менее 5053 очередей и выстрелов).

Участки разведения в районах Станицы Луганской, Золотого и Петровского⁵

18 февраля на **участке разведения в районе н. п. Станица Луганская** (подконтрольный правительству, 16 км к северо-востоку от Луганска) наблюдатели видели 4 членов вооруженных формирований (с нарукавными повязками с надписью «СЦКК») на южном краю отремонтированного пролета моста у Станицы Луганской (15 км к северо-востоку от Луганска).

Утром 17 февраля на **участке разведения в районе Золотого** беспилотный летательный аппарат (БПЛА) СММ дальнего радиуса действия выявил 2 людей на бывших позициях Вооруженных сил Украины: одного примерно в 1 км к востоку-юго-востоку, а другого примерно в 1,5 км к юго-востоку от северо-западного угла участка. Тот же БПЛА зафиксировал 1 человека возле бывшей позиции вооруженных формирований недалеко от восточного края участка, примерно в 1,5 км к северу от его юго-восточного угла.

18 февраля, ведя наблюдение возле блокпоста вооруженных формирований, расположенного южнее участка разведения, команда СММ вновь увидела 5 контейнеров на огражденной площадке к югу от южного края участка, с южной стороны дороги, ведущей на восток к н. п. Золотое-5 (Михайловка; неподконтрольный правительству, 61 км к западу от Луганска). По наблюдениям Миссии, 9 работников укладывали между контейнерами бетонные плиты. Наблюдатели вновь отметили наличие бетонных блоков вдоль северного периметра огражденной площадки.

В пределах участка разведения команда СММ в очередной раз зафиксировала контейнер примерно в 60–70 м к северу от остальных пяти, а также еще один ориентировочно в

⁵ Разведение предусмотрено Рамочным решением Трехсторонней контактной группы о разведении сил и средств от 21 сентября 2016 года.

350 м к северу от южного края участка разведения. Оба этих контейнера находятся на западной стороне автодороги Т1316. На расстоянии около 10–30 м к северу от первого из упомянутых выше контейнеров команда СММ вновь заметила 6 бетонных блоков, установленных в три ряда поперек обеих полос движения дороги.

Наблюдатели также видели 2 членов вооруженных формирований (с нарукавными повязками с надписью «СЦКК»), которые прошли вглубь участка разведения до места ориентировочно в 350 м к северу от его южного края, а затем вернулись обратно.

Утром 17 февраля на **участке разведения в районе н. п. Петровское** (неподконтрольный правительству, 41 км к югу от Донецка) БПЛА СММ дальнего радиуса действия зафиксировал 1 человека на бывшей позиции Вооруженных сил Украины, примерно в 500 м к востоко-северо-востоку от юго-западного угла участка. Этот БПЛА также обнаружил 2 человек у бывшей позиции вооруженных формирований, около 100 м к северо-западу от юго-восточного угла участка.

18 февраля, осуществляя мониторинг примерно в 2 км к северу от Петровского, члены патруля Миссии видели, как с бывшей позиции вооруженных формирований, расположенной на северном краю участка, ориентировочно в 400 м к западу от его северо-восточного угла, выходил 1 человек.

В тот же день, ведя наблюдение примерно в 2 км к востоку от н. п. Богдановка (подконтрольный правительству, 41 км к юго-западу от Донецка), наблюдатели видели мини-БПЛА (черного цвета, типа «квадрокоптер»), который пролетал над полем на расстоянии около 350 м к востоку от них, а также над северо-западным углом участка, несмотря на запрет использования любых летательных аппаратов, предусмотренный решением Трехсторонней контактной группы от 22 июля 2020 года о дополнительных мерах по усилению режима прекращения огня.

Отвод вооружения

Миссия продолжала осуществлять мониторинг отвода вооружения, предусмотренного Меморандумом, а также Комплексом мер и Дополнением к нему.

БПЛА СММ малого радиуса действия зафиксировал 1 зенитный ракетный комплекс, размещенный в нарушение линий отвода в жилом секторе в неподконтрольном правительству районе Донецкой области (подробнее см. таблицу ниже).

Признаки военного присутствия и присутствия военного типа в зоне безопасности⁶

Миссия зафиксировала боевые бронированные машины по обе стороны от линии соприкосновения в Донецкой области, в том числе на полигоне, и в неподконтрольном правительству районе Луганской области (подробнее см. таблицу ниже).

На основании доступных СММ данных воздушного наблюдения от 13 февраля была зафиксирована, предположительно, боевая бронированная машина на полигоне возле н. п. Александровское (бывш. Розы Люксембург; неподконтрольный правительству,

⁶ Упомянутая в этом разделе техника не подпадает под действие Минских соглашений об отводе вооружений.

90 км к юго-востоку от Донецка) в зоне, где размещение тяжелого вооружения и военной техники запрещено в соответствии с пунктом 5 Меморандума от 19 сентября 2014 года.

Мины в неподконтрольном правительству Бетманово и в подконтрольной правительству части Зайцево Донецкой области

16 февраля БПЛА СММ малого радиуса действия вновь обнаружил 6 противотанковых мин (ТМ-62), установленных поперек дороги возле жилых домов на северо-западной окраине н. п. Бетманово (бывш. Красный Партизан; неподконтрольный правительству, 23 км к северо-востоку от Донецка), которые, по оценке, принадлежали вооруженным формированиям (для ознакомления с предыдущими наблюдениями в этом районе см. [Ежедневный отчет СММ от 11 июня 2020 года](#)).

17 февраля БПЛА СММ малого радиуса действия вновь выявил по крайней мере 26 противотанковых мин поперек дороги в подконтрольной правительству части н. п. Зайцево (50 км к северо-востоку от Донецка), а также с ее северной и южной сторон; по оценке, эти мины принадлежат Вооруженным силам Украины (для ознакомления с предыдущими наблюдениями в этом районе см. [Ежедневный отчет СММ от 9 февраля 2021 года](#)).

Усилия СММ по содействию ремонту и обеспечению работы жизненно важных объектов гражданской инфраструктуры

Миссия продолжала содействовать техническому обслуживанию и обеспечению функционирования ДФС. Находясь на юго-восточной окраине н. п. Авдеевка (подконтрольный правительству, 17 км к северу от Донецка), наблюдатели зафиксировали взрыв неопределенного происхождения в радиусе 5 км от станции. СММ также наблюдала за ситуацией с безопасностью в районе насосной станции вблизи н. п. Василевка (неподконтрольный правительству, 20 км к северу от Донецка).

Миссия содействовала установлению локального режима прекращения огня и осуществляла мониторинг его соблюдения для обеспечения возможности ремонта водозаборных станций между н. п. Майорск (подконтрольный правительству, 45 км к северо-востоку от Донецка) и н. п. Горловка (неподконтрольный правительству, 39 км к северо-востоку от Донецка).

Ситуация на КПВВ и соответствующих блокпостах

В Донецкой области команда СММ отметила, что блокпост вооруженных формирований возле н. п. Кременец (неподконтрольный правительству, 16 км к юго-западу от Донецка) был закрыт.

В Луганской области, находясь на контрольном пункте въезда-выезда (КПВВ) в Станице Луганской около 09:10 и 10:50, наблюдатели видели примерно 70 и 50 человек соответственно (разного пола и возраста) в очереди в подконтрольные правительству районы, а также ориентировочно 100 человек (разного пола и возраста) в очереди в противоположном направлении (в 10:50 очереди там не было). Члены патруля Миссии наблюдали гольф-кар, курсировавший между отремонтированным пролетом моста возле Станицы Луганской и КПВВ. Около 09:20 и 11:10 на блокпосте вооруженных формирований южнее моста у Станицы Луганской наблюдатели видели 11 и 6 человек

соответственно (разного пола и возраста) в очереди в подконтрольные правительству районы, а также 26 и 10 человек соответственно (разного пола и возраста) в очереди в противоположном направлении.

Наблюдатели также отметили, что КПВВ вблизи Золотого и в н. п. Счастье (подконтрольный правительству, 20 км к северу от Луганска) были открыты, не зафиксировав при этом перемещения людей, при этом соответствующие блокпосты вооруженных формирований южнее участка разведения в районе Золотого и в 3 км к юго-востоку от моста в Счастье были закрыты.

Приграничные районы, которые не контролируются правительством

Находясь в пункте пропуска на границе рядом с н. п. Изварино (52 км к юго-востоку от Луганска) в течение примерно 10 минут, члены патруля СММ видели, что в Украину заехали 2 автомобиля (с табличками «ЛНР»), 1 автобус (приблизительно с 15 пассажирами разного пола и возраста) и 1 тентованный грузовик, а также вошла 1 женщина. В то же время из Украины выехали 2 автомобиля (с табличками «ЛНР»). Спустя примерно 5 минут член вооруженных формирований сказал команде Миссии покинуть этот район*.

Осуществляя мониторинг в пункте пропуска на границе у н. п. Должанское (84 км к юго-востоку от Луганска) в течение примерно 30 минут, наблюдатели видели, что в Украину заехали 2 автомобиля и 1 тентованный грузовик (все с табличками «ЛНР»), а из Украины выехали 5 автомобилей (в том числе 3 с табличками «ЛНР»). Спустя около 10 минут член вооруженных формирований сказал патрулю СММ покинуть этот район*.

СММ продолжала следить за ситуацией в Херсоне, Одессе, Львове, Ивано-Франковске, Харькове, Днепре, Черновцах и Киеве.

***Ограничение свободы передвижения и другие препятствия в выполнении мандата СММ**

Деятельность по мониторингу и свобода передвижения СММ ограничены из-за угроз в области безопасности, включая риски, связанные с наличием мин и неразорвавшихся боеприпасов, а также другими препятствиями, которые ежедневно меняются. Мандат СММ предусматривает свободный и безопасный доступ по всей Украине. Все подписанты Минских соглашений согласились с необходимостью свободного и безопасного доступа, а также с тем, что ограничение свободы передвижения СММ является нарушением и что на подобные нарушения необходимо оперативно реагировать. Они также согласились с тем, что Совместный центр контроля и координации (СЦКК) должен содействовать такому реагированию и осуществлять общую координацию работ по разминированию. Однако вооруженные формирования в отдельных районах Донецкой и Луганской областей часто отказывают СММ в доступе к районам, прилегающим к неподконтрольным правительству участкам границы Украины (например, см. ниже). Деятельность СММ в Донецкой и Луганской областях, по-прежнему оставалась ограниченной после того, как [23 апреля 2017 года вблизи Пришиба произошел инцидент, который привел к гибели человека](#). В связи с этим способность Миссии осуществлять наблюдение была по-прежнему ограничена.

Запрет доступа:

- В пункте пропуска на границе вблизи н. п. Изварино (неподконтрольный правительству, 52 км к юго-востоку от Луганска) член вооруженных формирований сказал команде СММ покинуть этот район, сославшись на приказы от руководства.
- В пункте пропуска на границе около н. п. Должанское (неподконтрольный правительству, 84 км к юго-востоку от Луганска) член вооруженных формирований сказал патрулю Миссии покинуть район, сославшись на приказы от руководства.

Регулярные ограничения на участках разведения сил и средств и из-за мин/неразорвавшихся боеприпасов:

- Не осуществив сплошное разминирование, извлечение неразорвавшихся боеприпасов и прочих препятствий, стороны по-прежнему отказывали СММ в неограниченном доступе, а также в возможности передвигаться по отдельным дорогам, которые ранее были определены как важные для осуществления Миссией эффективного мониторинга и для передвижения гражданских лиц.

Другие препятствия⁷:

- 18 февраля, пролетая над н. п. Григоровка (неподконтрольный правительству, 68 км к югу от Донецка), БПЛА СММ среднего радиуса действия подвергся воздействию помех сигналу GPS (по оценке, в результате предположительного глушения).
- В тот же день во время управления наблюдателями мини-БПЛА СММ на южной окраине н. п. Вознесеновка (бывш. Червонопартизанск; неподконтрольный правительству, 65 км к юго-востоку от Луганска), о полете которого было уведомлено заблаговременно, 2 члена вооруженных формирований сказали им приземлить летательный аппарат, заявив, что они не могут гарантировать его сохранность, и что иначе конфискуют все оборудование СММ. Наблюдатели приземлили БПЛА и покинули этот район. Ранее тем же утром после того, как команда закончила полет мини-БПЛА на восточной окраине Вознесеновки, 2 члена вооруженных формирований подошли к наблюдателям и поинтересовались у них, что патруль Миссии делал в этом районе.

Таблица вооружений

Вооружение, размещенное в нарушение линий отвода

Дата	К-во единиц вооружения	Вид вооружения	Место	Источник наблюдения
подконтрольные правительству районы				
17.02.2021	1	зенитный ракетный комплекс (9К33 «Оса»)	на окраине жилого района н. п. Николаевка (57 км к северу от Донецка)	БПЛА малого радиуса действия

Таблица признаков военного присутствия и присутствия военного типа в зоне безопасности⁸

Дата	К-во	Вид	Место	Источник наблюдения
подконтрольные правительству районы				
17.02.2021	2	боевая машина пехоты (БМП-2)	вблизи н. п. Новомихайловка (28 км к юго-западу от Донецка)	БПЛА дальнего радиуса действия
	7	боевая машина пехоты (БМП-1)	вблизи н. п. Богдановка (41 км к юго-западу от Донецка)	БПЛА малого радиуса действия
	1	предположительно боевая бронированная машина		
18.02.2021	1	боевая машина пехоты (БМП-2)	вблизи н. п. Розовка (32 км к северу от Донецка)	патруль
неподконтрольные правительству районы				
17.02.2021	2	предположительно боевая бронированная машина (типа БТР)	на территории объекта в Луганске	БПЛА малого радиуса действия
15.02.2021	6	боевая бронированная машина	на полигоне около н. п. Бойковское (бывш. Тельманово; 67 км к юго-востоку от Донецка), в зоне, где согласно пункту 5 Меморандума от 19 сентября 2014 года размещение военной техники и тяжелого вооружения запрещено	воздушное наблюдение

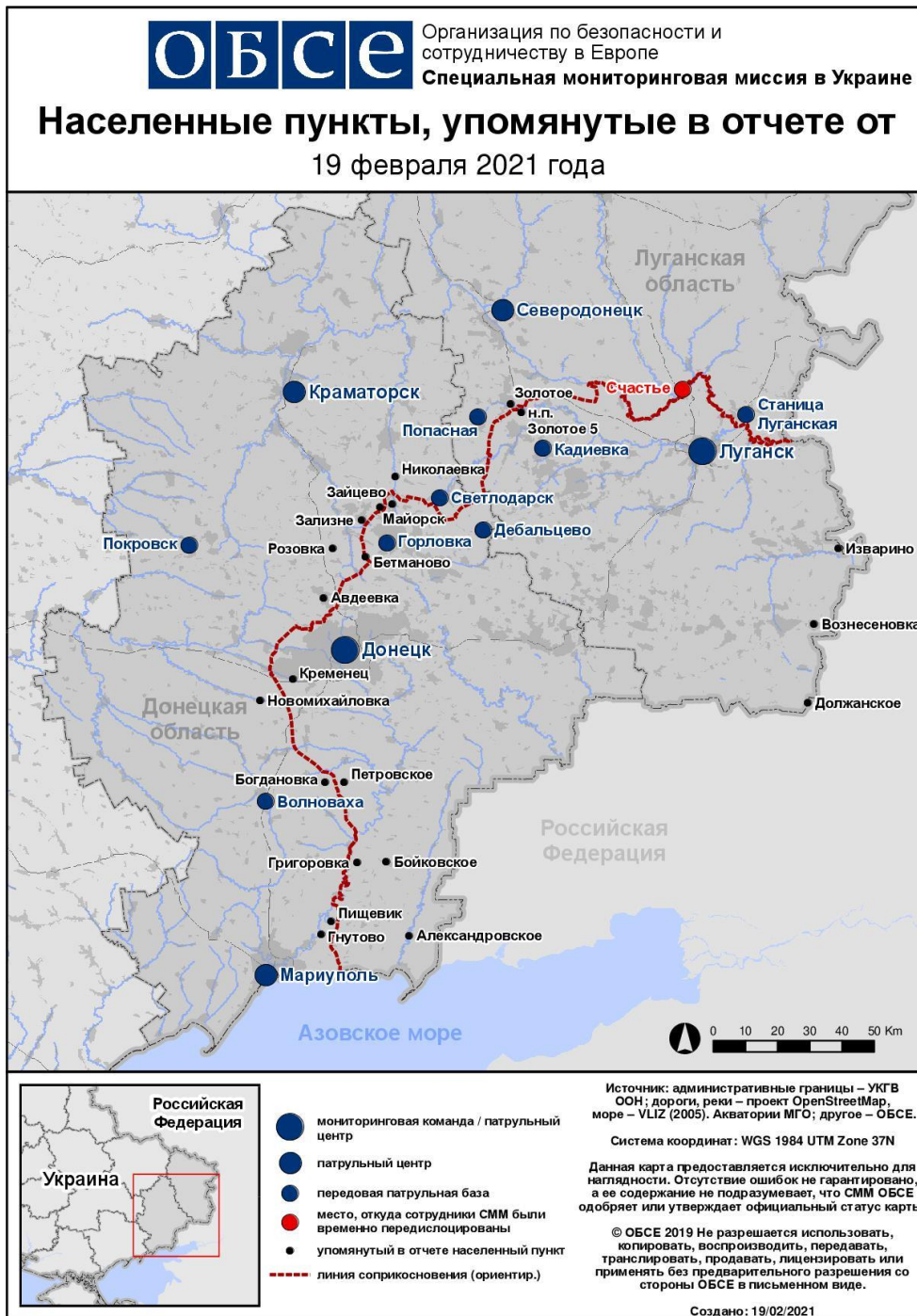
⁸ Упомянутая в этом разделе техника не подпадает под действие Минских соглашений об отводе вооружений.

Таблица нарушений режима прекращения огня по состоянию на 18 февраля 2021 года⁹

Месторасположение СММ	Место события	Способ	К-во	Наблюдение	Описание	Вооружение	Дата, время
камера СММ 1,5 км к СВ от н. п. Гнутово (подконтрольный правительству, 90 км к Ю от Донецка)	3–5 км к В	зафиксировала	1	Н/Д боеприпас	ССВ–ЮЮЗ	Н/Д	18.02, 01:42
юго-восточная окраина н. п. Авдеевка (подконтрольный правительству, 17 км к С от Донецка)	4–5 км к ЮВ	слышали	1	взрыв	неопределенного происхождения (в радиусе 5 км от ДФС)	Н/Д	18.02, 10:33
примерно 1 км к СВ от н. п. Зализное (бывш. Артемово; подконтрольный правительству, 42 км к СВ от Донецка)	3–4 км к В	слышали	1	взрыв	неопределенного происхождения	Н/Д	18.02, 10:30
юго-западная окраина н. п. Березовское (неподконтрольный правительству, 53 км к СЗ от Луганска)	5–7 км к СЗ	слышали	1	взрыв	неопределенного происхождения	Н/Д	18.02, 10:47

⁹ В таблице указаны исключительно нарушения режима прекращения огня, зафиксированные непосредственно патрулями Миссии или камерами СММ, а также те случаи, которые Миссия оценивает как учения с боевой стрельбой, контролируемые подрывы и т. п. Указанные детали, а именно: расстояние, направление, тип оружия и т. д., основаны на оценках, сделанных наблюдателями на местах и специалистами по техническому мониторингу, и необязательно всегда являются точными. Надпись «нет данных» (Н/Д) означает, что СММ не смогла подтвердить информацию из-за расстояния, погодных условий, технических ограничений и/или по другим причинам. Одни и те же самые, по оценке СММ, нарушения режима прекращения огня, зафиксированные параллельно несколькими патрулями/камерами, отражаются в таблице только один раз.

Карта Донецкой и Луганской областей¹⁰



¹⁰ По решению Постоянного совета №1117 от 21 марта 2014 года, СММ базируется в десяти городах на всей Украине (Херсон, Одесса, Львов, Ивано-Франковск, Харьков, Донецк, Днепр, Черновцы, Луганск и Киев). Эта карта восточной Украины предназначена для иллюстративных целей. На ней указаны населенные пункты, упомянутые в отчете, а также те, где находятся офисы СММ (мониторинговые команды, патрульные центры и передовые патрульные базы) в Донецкой и Луганской областях. (Красным цветом выделено передовую патрульную базу, с которой сотрудники СММ были временно передислоцированы на основании рекомендаций экспертов по безопасности из некоторых государств-участников ОБСЕ и с учетом требований СММ по безопасности. Миссия использует эти помещения в светлую пору суток, а также патрулирует в этом населенном пункте днем).