

Щоденний звіт № 39/2021

від 18 лютого 2021 року¹

Короткий виклад

- У Донецькій області СММ зафіксувала 13 порушень режиму припинення вогню. За попередній звітний період у цій області зафіксовано 10 таких порушень.
- У Луганській області Місія зафіксувала 40 порушень режиму припинення вогню. За попередній звітний період у цій області зафіксовано 29 таких порушень.
- СММ і далі здійснювала моніторинг на ділянках розведення сил і засобів у районах Станиці Луганської, Золотого та Петрівського. Місія знову зафіксувала контейнери на ділянці розведення в районі Золотого та біля її південного краю, а також присутність людей у межах ділянок розведення в районах Золотого та Петрівського.
- СММ зафіксувала озброєння, розміщене з порушенням ліній відведення з обох боків лінії зіткнення.
- Місія вперше зафіксувала 10, ймовірно, протитанкових мін неподалік непідконтрольного урядові Докучаєвська Донецької області.
- СММ сприяла встановленню локального режиму припинення вогню та здійснювала моніторинг його дотримання для уможливлення техобслуговування та забезпечення функціонування життєво важливих об'єктів цивільної інфраструктури.
- Місія і далі спостерігала за ситуацією з цивільним населенням, зокрема на 3 КПВВ, а також на 3 відповідних блокпостах збройних формувань у Луганській області.
- Свобода пересування СММ залишалася обмеженою*.

Порушення режиму припинення вогню²



¹ На основі інформації, що надійшла від моніторингових команд станом на 19:30 17 лютого 2021 року (за східноєвропейським часом).

² Детальнішу інформацію про всі випадки порушення режиму припинення вогню, а також мапи Донецької та Луганської областей, де відмічені всі згадані у звіті місця, представлено в додатку. Упродовж звітнього періоду камера СММ у Петрівському не функціонувала.

³ У тому числі вибухи.

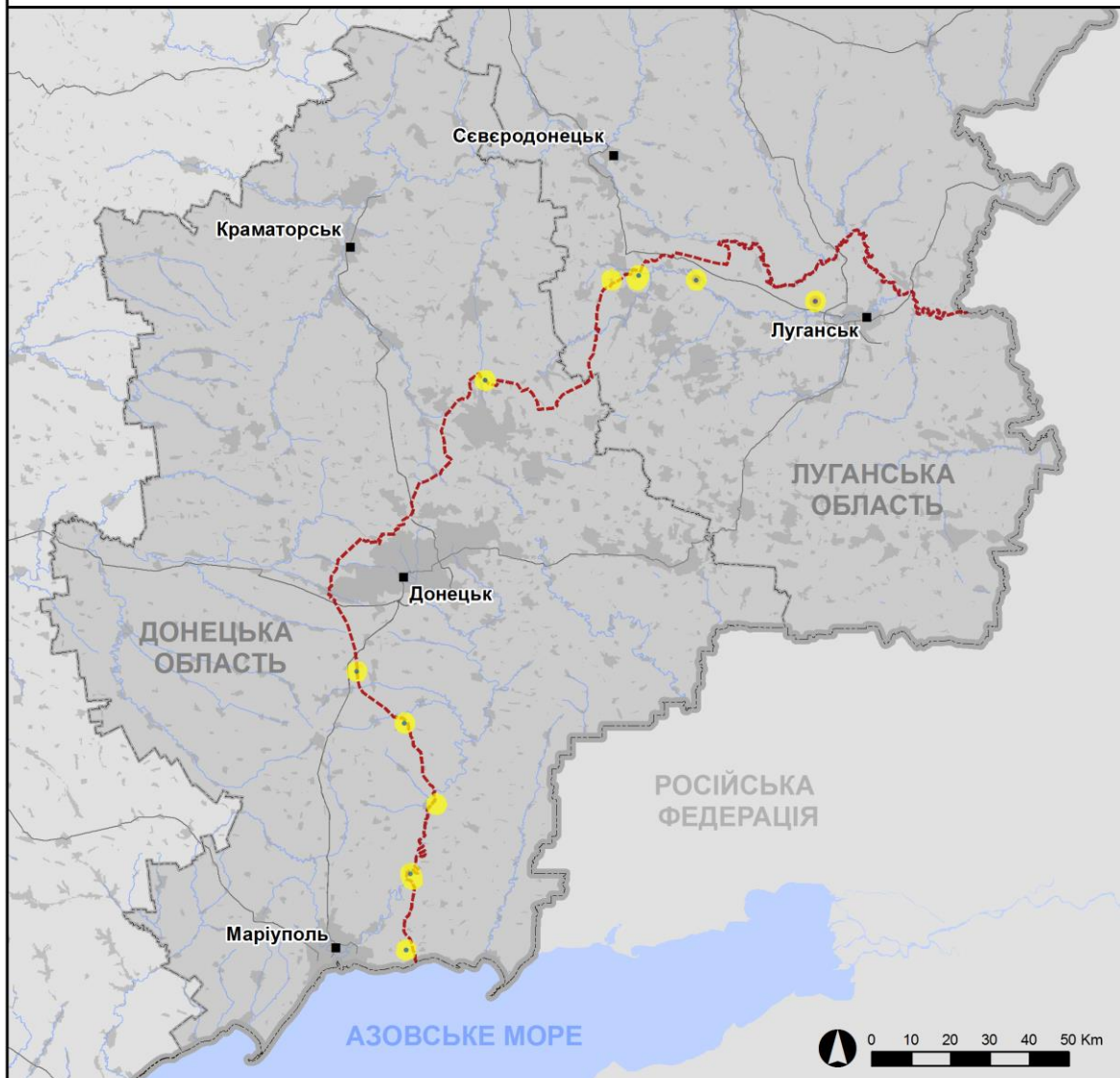
⁴ У тому числі внаслідок вогню з озброєння невстановленого типу.

Мапа зафіксованих порушень режиму припинення вогню



Організація з безпеки та співробітництва в Європі
Спеціальна моніторингова місія в Україні

Зафіксовані СММ порушення режиму припинення вогню 17 лютого 2021 р.



Концентрація порушень режиму припинення вогню

- Висока
- Низька

- Вибух
- Населений пункт
- Лінія зіткнення (орієнт.)

Джерела: адміністративні кордони — УКГП ООН; дороги, річки — проект OpenStreetMap; море — VLIZ (2005). Акваторії МГО, інше — ОБСЄ.

Система координат: WGS 1984 UTM Zone 37N

Ця мапа надається винятково для наочності. Відсутність помилок у мапі не гарантується, а її зміст не означає, що СММ ОБСЄ затверджує або ухвалює офіційний статус мапи.

© СММ ОБСЄ 2019 Не дозволяється використовувати, копіювати, відтворювати, передавати, транслювати, продавати, ліцензувати або застосовувати без попереднього дозволу з боку ОБСЄ у письмовому вигляді.
Створено: 18/02/2021

У Донецькій області СММ зафіксувала 13 порушень режиму припинення вогню, зокрема 8 вибухів (7 вибухів невизначеного походження та 1 вибух у повітрі боєприпаса з озброєння невстановленого типу). Більшість таких порушень сталася в районі на північ від н. п. Широкиного (підконтрольний урядові, 100 км на південь від Донецька) і в районах на південний схід від н. п. Чермалик (підконтрольний урядові, 77 км на південь від Донецька). За [попередній звітний період](#) було зафіксовано 10 таких порушень.

У Луганській області Місія зафіксувала 40 порушень режиму припинення вогню, зокрема 30 вибухів невизначеного походження. Більшість таких порушень сталася в районі на південь від н. п. Старий Айдар (підконтрольний урядові, 20 км на північний захід від Луганська), а також на схід і захід від ділянки розведення в районі н. п. Золоте (підконтрольний урядові, 60 км на захід від Луганська) (див. нижче). За [попередній звітний період](#) було зафіксовано 29 таких порушень.

Після засідання Тресторонньої контактної групи 22 липня 2020 року, на якому досягнуто домовленості про додаткові заходи з посилення режиму припинення вогню, починаючи з 00:01 27 липня 2020 року і до кінця звітного періоду СММ зафіксувала принаймні 9 680 порушень режиму припинення вогню в Донецькій і Луганській областях (зокрема 3 342 вибухи, 1 124 невизначені боєприпаси в польоті, 101 спалах дульного полум'я, 60 освітлювальних ракет, а також щонайменше 5 053 черги та постріли).

Ділянки розведення в районах Станиці Луганської, Золотого та Петрівського⁵

17 лютого в межах ділянки розведення в районі н. п. Станиця Луганська (підконтрольний урядові, 16 км на північний схід від Луганська) спостерігачі бачили 3 членів збройних формувань (з нарукавними пов'язками з написом «СЦКК») на південному краю відремонтованого прольоту мосту поблизу Станиці Луганської (15 км північний схід від Луганська).

Уранці 16 лютого на ділянці розведення в районі Золотого безпілотний літальний апарат (БПЛА) СММ дальнього радіуса дії виявив 1 особу на колишній позиції збройних формувань біля східного краю ділянки, приблизно за 1,5 км на північ від її південно-східного кута.

17 лютого, перебуваючи у 2 місцях поблизу цієї ділянки розведення, спостерігачі зафіксували 3 вибухи невизначеного походження, а також 10 пострілів і черг із великокаліберного кулемета та стрілецької зброї (за оцінкою, поза ділянкою розведення, однак у межах 5 км від її краю).

Того ж дня, ведучи спостереження біля блокпоста збройних формувань, розташованого південніше ділянки розведення, команда СММ знову бачила 5 контейнерів на огороженому майданчику південніше південного краю ділянки, з південної сторони дороги, що веде на схід у напрямку н. п. Золоте-5 (Михайлівка; непідконтрольний урядові, 61 км на захід від Луганська). Члени патруля Місії знову бачили бетонні блоки, складені вздовж північного краю огороженого майданчика.

⁵ Розведення передбачено Рамковим рішенням Тресторонньої контактної групи про розведення сил і засобів від 21 вересня 2016 року.

У межах ділянки розведення спостерігачі вкотре зафіксували контейнер приблизно за 60–70 м на північ від інших п'яти, а також ще один орієнтовно за 350 м на північ від південного краю ділянки розведення. Обидва ці контейнери розміщені на західній стороні автодороги Т1316. На відстані близько 10–30 м на північ від першого зі згаданих вище контейнерів команда СММ знову помітила 6 бетонних блоків, розміщених у 3 ряди поперек обох смуг руху зазначеної автодороги.

Спостерігачі також бачили 4 членів збройних формувань (з нарукавними пов'язками з написом «СЦКК»), які пройшли вглиб ділянки розведення до місця орієнтовно за 350 м на північ від її південного краю, а згодом повернулися. Вони також зафіксували машину швидкої допомоги з 3 пасажирами (2 жінки й 1 чоловік; вік визначити не вдалося) у медичних захисних костюмах, яка в'їхала на ділянку розведення та проїхала до місця приблизно за 330 м на північ від її південного краю, а через приблизно 30 хвилин виїхала за межі ділянки.

Удень 16 лютого на ділянці розведення в районі н. п. Петрівське (непідконтрольний урядові, 41 км на південь від Донецька) БПЛА СММ дальнього радіуса дії виявив 1 особу на колишній позиції Збройних сил України, орієнтовно за 1,5 км на східно-північний схід від південно-західного кута ділянки, а також ще 2 осіб на колишній позиції збройних формувань, приблизно за 400 м на північно-північний захід від її південно-східного кута.

17 лютого, перебуваючи на відстані близько 2 км на схід від н. п. Богданівка (підконтрольний урядові, 41 км на південний захід від Донецька), спостерігачі чули 1 вибух невизначеного походження орієнтовно за 1,5 км на північно-північний схід (за оцінкою, поза ділянкою розведення, однак у межах 5 км від її краю).

Відведення озброєння

Місія продовжувала здійснювати моніторинг відведення озброєння, передбаченого Меморандумом, а також Комплексом заходів і Доповненням до нього.

БПЛА СММ зафіксували озброєння, розміщене з порушенням ліній відведення: 1 зенітний ракетний комплекс біля житлових будинків у підконтрольному урядові районі Донецької області, а також 3 самохідні гаубиці, 15 танків, 3 протитанкові гармати та 3 зенітні ракетні комплекси на полігоні в непідконтрольному урядові районі Донецької області.

За лініями відведення, але поза виділеними місцями зберігання озброєння Місія зафіксувала 7 самохідних гаубиць поблизу житлових будинків та 1 зенітний ракетний комплекс у підконтрольних урядові районах Донецької області (детальніше див. таблиці нижче).

Ознаки військової присутності та присутності військового типу в зоні безпеки⁶

СММ зафіксувала 18 бойових броньованих машин (зокрема п'ять у житлових кварталах) та 1 зенітну установку в підконтрольних урядові районах Донецької області, а також

⁶ Згадана в цьому розділі техніка не підпадає під дію Мінських угод щодо відведення озброєння.

14 бойових броньованих машин (зокрема тринадцять на полігоні) у невідконтрольних урядові районах Донецької області (детальніше див. таблицю нижче).

Протитанкові міни біля підконтрольного урядові Березового та невідконтрольного урядові Докучаєвська Донецької області

15 лютого БПЛА СММ малого радіуса дії вперше зафіксував 10 мін (ймовірно протитанкових), установлених в 1 ряд поперек автошляху Т0509, на відстані близько 3,5 км на захід від н. п. Докучаєвськ (невідконтрольний урядові, 30 км на південний захід від Донецька); за оцінкою, ці міни належать збройним формуванням. Приблизно за 1,2 км далі на захід й орієнтовно за 3,5 км на південний схід від н. п. Березове (підконтрольний урядові, 31 км на південний захід від Донецька) той же БПЛА також виявив ще 59 протитанкових мін, установлених у 2 ряди поперек цього автошляху, які простягалися на північ і південь та заходили на поля. За оцінкою, ці міни належать Збройним силам України (для ознайомлення з попередніми спостереженнями в цьому районі див. [Щоденний звіт СММ від 28 вересня 2020 року](#)).

Зусилля СММ зі сприяння уможливленню ремонту й техобслуговування, а також забезпеченню функціонування життєво важливих об'єктів цивільної інфраструктури

Місія продовжувала сприяти уможливленню техобслуговування та забезпеченню функціонування Донецької фільтрувальної станції (15 км на північ від Донецька), а також здійснювати моніторинг безпекової ситуації в районі насосної станції біля н. п. Василівка (невідконтрольний урядові, 20 км на північ від Донецька).

СММ також сприяла встановленню локального режиму припинення вогню та здійснювала моніторинг його дотримання для уможливлення проведення технічного обслуговування та ремонтних робіт на водозабірних станціях між н. п. Майорськ (підконтрольний урядові, 45 км на північний схід від Донецька) і н. п. Горлівка (невідконтрольний урядові, 39 км на північний схід від Донецька), а також у н. п. Красний Лиман (невідконтрольний урядові, 30 км на північний захід від Луганська) і біля Золотого-5 (Михайлівки).

Ситуація на КПВВ і відповідних блокпостах

У Луганській області, перебуваючи на контрольному пункті в'їзду-виїзду (КПВВ) у Станиці Луганській приблизно о 09:10 та 11:05, члени патруля Місії бачили приблизно 400 і 150 осіб відповідно (різних статі та віку), які стояли в черзі для проходу в підконтрольні урядові райони, а також 250 і 50 осіб відповідно (різних статі та віку), які чекали на пропуск у протилежному напрямку. Здійснюючи спостереження поблизу блокпоста збройних формувань південніше мосту біля Станиці Луганської орієнтовно о 09:40 та 11:00, спостерігачі бачили приблизно 80 осіб (різних статі та віку), які очікували на перехід до підконтрольних урядові районів, водночас у протилежному напрямку чекали орієнтовно 150 осіб (різних статі та віку). Команда Місії також зауважила, що між відремонтованим прольотом мосту біля Станиці Луганської та КПВВ курсував гольф-кар.

За спостереженнями СММ, КПВВ біля Золотого та в н. п. Щастя (підконтрольний урядові, 20 км на північ від Луганська) були відкритими, однак переміщення громадян

зафіксовано не було. Водночас відповідні блокпости збройних формувань південніше ділянки розведення в районі Золотого та за 3 км на південний схід від мосту в Щасті були закритими.

Місія продовжувала слідкувати за ситуацією в Херсоні, Одесі, Львові, Івано-Франківську, Харкові, Дніпрі, Чернівцях і Києві.

***Обмеження свободи пересування та інші перешкоди у виконанні мандата СММ**

Робота з моніторингу та свобода пересування СММ обмежені загрозами у сфері безпеки, зокрема ризиками, пов'язаними з наявністю мін і невибухлих боєприпасів, а також іншими перешкодами, які щодня змінюються. Мандат СММ передбачає вільний і безпечний доступ по всій Україні. Усі підписанти Мінських угод погодилися з необхідністю вільного та безпечного доступу, а також із тим, що обмеження свободи пересування СММ є порушенням і що на такі порушення необхідно швидко реагувати. Вони також дійшли згоди, що СЦКК повинен сприяти такому реагуванню та здійснювати загальну координацію робіт із розмінування. Однак збройні формування в окремих районах Донецької та Луганської областей часто відмовляють СММ у доступі до районів, прилеглих до непідконтрольних урядові ділянок кордону України (наприклад, див. [Щоденний звіт СММ від 9 лютого 2021 року](#)). Діяльність СММ у Донецькій і Луганській областях залишалася обмеженою після того, як [23 квітня 2017 року поблизу Пришиба стався інцидент, який призвів до загибелі людини](#). Унаслідок цього спроможність Місії вести спостереження залишалася обмеженою.

Регулярні обмеження на ділянках розведення сил і засобів та через міни/невибухлі боєприпаси:

- Не здійснивши суцільного розмінування, вилучення невибухлих боєприпасів та усунення інших перешкод, сторони і далі відмовляли СММ у необмеженому доступі, а також у можливості пересуватися окремими дорогами, які раніше були визначені як важливі для здійснення Місією ефективного моніторингу та для пересування цивільних осіб.

Інші перешкоди⁷:

- 16 лютого, пролітаючи над районами між н. п. Пищевик (підконтрольний урядові, 84 км на південь від Донецька) і н. п. Крута Балка (непідконтрольний урядові, 16 км на північ від Донецька), а також між н. п. Олександрівське (кол. Рози Люксембург; непідконтрольний урядові, 90 км на південний схід від Донецька) та н. п. Мокроєланчик (непідконтрольний урядові, 62 км на південний схід від Донецька), БПЛА СММ дальнього радіуса дії зазнавав впливу перешкод сигналу GPS (за оцінкою, внаслідок ймовірного глушіння).

⁷ У випадках ймовірного глушіння та глушіння, згаданих у цьому розділі, перешкоди сигналу могли створювати з будь-якого місця в радіусі кількох кілометрів від місцеположення БПЛА.

Таблиця озброєння

Озброєння, розміщене з порушенням ліній відведення

Дата	К-ть одиниць озброєння	Вид озброєння	Місце	Джерело спостереження
підконтрольні уряду райони				
15.02.2021	1	зенітний ракетний комплекс (9К35 «Стріла-10»)	у житловому районі н. п. Тарамчук (29 км на південний захід від Донецька)	БПЛА малого радіуса дії
Непідконтрольні уряду райони				
16.02.2021	3	самохідна гаубиця (2С1 «Гвоздика», 122 мм)	на полігоні поблизу н. п. Новоселівка (37 км на північний схід від Донецька)	БПЛА малого радіуса дії
	15	танк (Т-72)		
	3	протитанкова гармата (МТ-12 «Рапіра», 100 мм)		
	3	зенітний ракетний комплекс (9К35 «Стріла-10»)		

Озброєння, розміщене за лініями відведення, але за межами виділених місць зберігання озброєння

Дата	К-ть одиниць озброєння	Вид озброєння	Місце	Джерело спостереження
підконтрольні уряду райони				
17.02.2021	1	зенітний ракетний комплекс (9К33 «Оса»)	поблизу н. п. Юрківка (86 км на північ від Донецька)	патруль
	7	самохідна гаубиця (2С3 «Акація», 152 мм)	поблизу житлового району в н. п. Мангуш (111 км на південь від Донецька)	БПЛА малого радіуса дії

Таблиця ознак військової присутності та присутності військового типу в зоні безпеки⁸

Дата	К-ть	Вид	Місце	Джерело спостереження
підконтрольні уряду райони				
15.02.2021	3	бойова броньована машина (типу МТ-ЛБ)	у житловому районі н. п. Тарамчук (29 км на південний захід від Донецька)	БПЛА малого радіуса дії
	1	броньована ремонтно-евакуаційна машина (БРЕМ-Ч)		
	3	бойова броньована машина (типу БМП)		
16.02.2021	2	бойова броньована машина (типу МТ-ЛБ)	поблизу н. п. Миронівський (62 км на північний схід від Донецька)	БПЛА дальнього радіуса дії
	1			
	2	бойова машина піхоти (БМП-2)	поблизу н. п. Славне (26 км на південний захід від Донецька)	
	1	бронетранспортер (БТР-70)	поблизу н. п. Красногорівка (21 км на захід від Донецька)	
	1	бойова броньована машина (невстановленого типу)		
1	бронетранспортер (МТ-ЛБ-М) із зенітною установкою (ЗУ-23, 23 мм)	у житловому районі н. п. Новоселівка Друга (23 км на північ від Донецька)	БПЛА малого радіуса дії	
17.02.2021	2	бойова машина піхоти (БМП-1)	у н. п. Богданівка (41 км на південний захід від Донецька)	патруль
	1	бронетранспортер (невстановленого типу)	у н. п. Петрівка (27 км на північ від Луганська)	
Непідконтрольні уряду райони				
16.02.2021	1	броньована ремонтно-евакуаційна машина (БТС-4А)	на об'єкті в н. п. Безіменне (100 км на південь від Донецька)	БПЛА дальнього радіуса дії
	10	бойова броньована машина (типу БМП)	на полігоні в н. п. Новоселівка (37 км на північний схід від Донецька)	БПЛА малого радіуса дії
	3	бронетранспортер (МТ-ЛБ)		

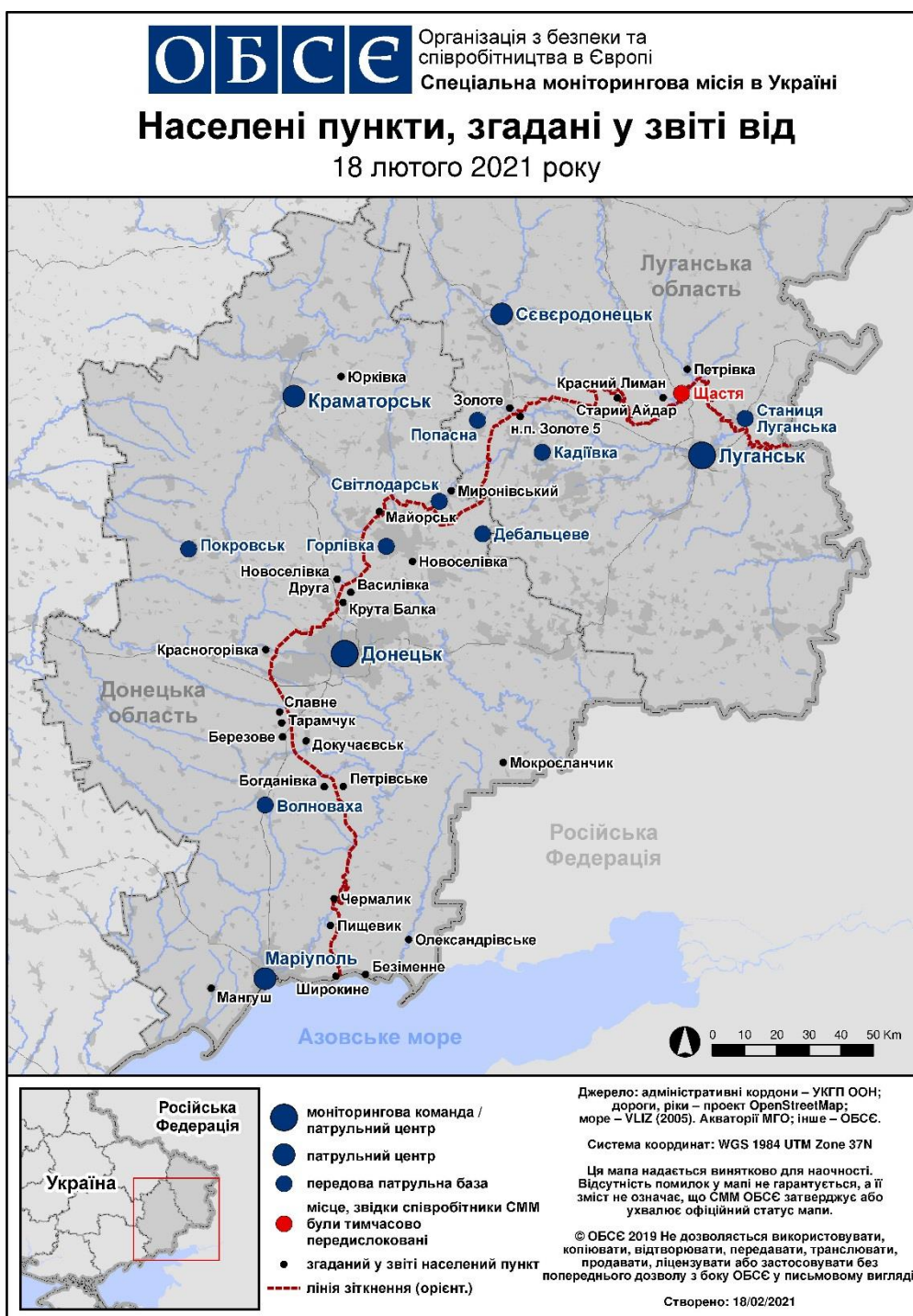
⁸ Згадана у цьому розділі техніка не підпадає під дію Мінських угод щодо відведення озброєння.

Таблиця порушень режиму припинення вогню станом на 17 лютого 2021 р.⁹

Місце розміщення СММ	Місце події	Спосіб	К-ть	Спостереження	Опис	Озброєння	Дата, час
камера СММ у н. п. Березове (підконтрольний уряду, 31 км на ПдЗх від Донецька)	2–4 км на ПдСх	зафіксувала	1	вибух	невизначеного походження	Н/Д	17.02, 00:26
камера СММ у н. п. Чермалик (підконтрольний уряду, 77 км на Пд від Донецька)	2–4 км на ПдПдСх	зафіксувала	1	спалах дульного полум'я		Н/Д	16.02, 22:24
	2–4 км на ПдПдСх	зафіксувала	1	Н/Д боєприпас	ПдЗх–ПнСх (після попередньої події)	Н/Д	16.02, 22:24
	1–2 км на ПдПдСх	зафіксувала	1	вибух	вибух у повітрі	Н/Д	16.02, 22:25
	1–3 км на ПдПдСх	зафіксувала	1	Н/Д боєприпас	ПдЗх–ПнСх	Н/Д	16.02, 22:25
камера СММ у н. п. Гранітне (підконтрольний уряду, 60 км на Пд від Донецька)	2–3 км на Сх	зафіксувала	1	Н/Д боєприпас	Пд–Пн	Н/Д	16.02, 19:46
	2–3 км на Сх	зафіксувала	1	Н/Д боєприпас	Пд–Пн	Н/Д	16.02, 21:47
камера СММ за 1 км на ПдЗх від н. п. Широкине (підконтрольний уряду, 100 км на Пд від Донецька)	3–5 км на Пн	зафіксувала	1	спалах дульного полум'я		Н/Д	16.02, 22:24
	3–5 км на Пн	зафіксувала	1	Н/Д боєприпас	Зх–Сх (після попередньої події)	Н/Д	16.02, 22:24
	3–5 км на Пн	зафіксувала	2	вибух	невизначеного походження	Н/Д	17.02, 02:06
	3–5 км на Пн	зафіксувала	1	вибух	невизначеного походження	Н/Д	17.02, 18:54
приблизно 2 км на СхПнСх від н. п. Богданівка (підконтрольний уряду, 41 км на ПдЗх від Донецька)	1,5 км на ПнПнСх	чули	1	вибух	невизначеного походження (за оцінкою, за межами ділянки розведення в районі Петрівського)	Н/Д	17.02, 10:01
приблизно 3 км на Пд від н. п. Зайцеве (50 км на ПнСх від Донецька)	3–5 км на ПнСх	чули	2	вибух	невизначеного походження	Н/Д	17.02, 12:10
Пн околиця н. п. Старий Айдар (підконтрольний уряду, 20 км на ПнЗх від Луганська)	10–15 км на Пд	чули	16	вибух	невизначеного походження	Н/Д	17.02, 11:25–11:45
1,5 км на ПдЗх від н. п. Березівське (непідконтрольний уряду, 53 км на ПнЗх від Луганська)	12–15 км на Сх	чули	11	вибух	невизначеного походження	Н/Д	17.02, 11:35–11:50
	1–2 км на ПнЗх	чули	3	вибух	невизначеного походження (за оцінкою, за межами ділянки розведення в районі Золотого)	Н/Д	17.02, 11:35–11:50
	1–2 км на Зх	чули	3	постріл	за оцінкою, за межами ділянки розведення в районі Золотого	стрілецька зброя	17.02, 11:35–11:50
Зх околиця н. п. Первомайськ (непідконтрольний уряду, 58 км на Зх від Луганська)	3–5 км на ПнПнЗх	чули	4	постріл	за оцінкою, за межами ділянки розведення в районі Золотого	стрілецька зброя	17.02, 13:26–13:30
	3–5 км на ПнПнЗх	чули	3	черга	за оцінкою, за межами ділянки розведення в районі Золотого	великокаліберний кулемет	17.02, 13:26–13:30

⁹ У таблиці вказані лише порушення режиму припинення вогню, які були зафіксовані безпосередньо патрулями Місії чи камерами СММ, а також ті випадки, які Місія оцінює як навчання з бойовою стрільбою, контрольовані підриви, тощо. Зазначені деталі, а саме: відстань, напрямок, тип зброї тощо, базуються на оцінках, зроблених спостерігачами на місцях і спеціалістами з технічного моніторингу, і необов'язково завжди є точними. Напис «невідомо» (Н/Д) означає, що СММ не змогла підтвердити таку інформацію у зв'язку з відстанню, погодними умовами, технічними обмеженнями та/або з інших причин. Одні і ті ж самі, за оцінкою СММ, порушення режиму припинення вогню, зафіксовані паралельно декількома патрулями/камерами, відображаються у таблиці лише один раз.

Мапа Донецької та Луганської областей¹⁰



¹⁰ За рішенням Постійної ради №1117 від 21 березня 2014 року, СММ базується в десяти містах на всій Україні (Херсон, Одеса, Львів, Івано-Франківськ, Харків, Донецьк, Дніпро, Чернівці, Луганськ і Київ). Ця мапа східної України призначена для ілюстративних цілей. На ній вказані населені пункти, згадані у звіті, а також ті, де є офіси СММ (моніторингові команди, патрульні центри та передові патрульні бази) в Донецькій і Луганській областях. (Червоним кольором виділено передову патрульну базу, з якої співробітники СММ були тимчасово передислоковані згідно з рекомендаціями експертів з безпеки з деяких держав-учасниць ОБСЄ та з урахуванням вимог СММ щодо безпеки. СММ використовує ці приміщення у світлу пору доби, а також патрулює в цьому населеному пункті вдень).