

Щоденний звіт № 37/2021

від 16 лютого 2021 року¹

Короткий виклад

- СММ зафіксувала 1 порушення режиму припинення вогню в Донецькій області. За попередню добу в цій області зафіксовано 12 таких порушень.
- Місія зафіксувала 26 порушень режиму припинення вогню в Луганській області. За попередню добу в цій області зафіксовано 13 таких порушень.
- СММ продовжила здійснювати моніторинг на ділянках розведення сил і засобів у районах Станиці Луганської, Золотого та Петрівського, знову зафіксувавши контейнери на ділянці розведення в районі Золотого та біля її південного краю.
- Місія зафіксувала 4 танки, розміщені з порушенням ліній відведення в непідконтрольному урядові районі Луганської області.
- СММ сприяла встановленню локального режиму припинення вогню та здійснювала моніторинг його дотримання для уможливлення техобслуговування та забезпечення функціонування життєво важливих об'єктів цивільної інфраструктури.
- Місія продовжила спостерігати за ситуацією з цивільним населенням, зокрема на 4 КПВВ, а також на 3 блокпостах збройних формувань у Донецькій і Луганській областях.
- СММ і далі стикалася з обмеженнями свободи пересування*.

Порушення режиму припинення вогню²



¹ На основі інформації, що надійшла від моніторингових команд станом на 19:30 15 лютого 2021 року (за східноєвропейським часом).

² Детальнішу інформацію про всі випадки порушення режиму припинення вогню, а також мапи Донецької та Луганської областей, де відмічені всі згадані у звіті місця, представлено в додатку. Упродовж звітного періоду камера СММ у Петрівському не функціонувала.

³ У тому числі вибухи.

⁴ У тому числі внаслідок вогню з озброєння невстановленого типу.

Мапа зафіксованих порушень режиму припинення вогню



Організація з безпеки та співробітництва в Європі
Спеціальна моніторингова місія в Україні

Зафіксовані СММ порушення режиму припинення вогню 15 лютого 2021 р.



Концентрація порушень режиму припинення вогню

- Висока
- Середня
- Низька
- Вибух
- Населений пункт
- Лінія зіткнення (орієнт.)

Джерела: адміністративні кордони — УКГП ООН; дороги, річки — проект OpenStreetMap; море — VLI2 (2005). Акваторії МГО, інше — ОБСЄ.

Система координат: WGS 1984 UTM Zone 37N

Ця мапа надається винятково для наочності. Відсутність помилок у мапі не гарантується, а її зміст не означає, що СММ ОБСЄ затверджує або ухвалює офіційний статус мапи.

© СММ ОБСЄ 2019 Не дозволяється використовувати, копіювати, відтворювати, передавати, транслювати, продавати, ліцензувати або застосовувати без попереднього дозволу з боку ОБСЄ у письмовому вигляді.
Створено: 16/02/2021

У Донецькій області СММ зафіксувала 1 порушення режиму припинення вогню (вибух невизначеного походження) в районі на північ від н. п. Широкине (підконтрольний урядові, 100 км на південь від Донецька). За [попередню добу](#) в цій області зафіксовано 12 порушень режиму припинення вогню (всі, крім одного, сталися північніше Широкиного).

У Луганській області Місія зафіксувала 26 порушень режиму припинення вогню (зокрема 14 вибухів невизначеного походження); одне з порушень сталося на південний-захід від ділянки розведення в районі н. п. Золоте (підконтрольний урядові, 60 км на захід від Луганська), а переважна більшість решти — на південний схід від н. п. Попасна (підконтрольний урядові, 69 км на захід від Луганська) (див. нижче). За [попередню добу](#) в цій області зафіксовано 13 таких порушень (усі сталися південно-східніше Попасної).

Після засідання Тристоронньої контактної групи 22 липня 2020 року, на якому була досягнута домовленість про додаткові заходи з посилення режиму припинення вогню, починаючи з 00:01 27 липня 2020 року й до кінця звітного періоду СММ зафіксувала щонайменше 9 588 порушень режиму припинення вогню в Донецькій і Луганській областях (зокрема 3 267 вибухів, 1 118 невизначених боєприпасів у польоті, 101 спалах дульного полум'я, 60 освітлювальних ракет, а також щонайменше 5 042 черги та постріли).

Ділянки розведення в районах Станиці Луганської, Золотої й Петрівської⁵

15 лютого на ділянці розведення в районі н. п. Станиця Луганська (підконтрольний урядові, 16 км на північний схід від Луганська) спостерігачі бачили 2 членів збройних формувань (з нарукавними пов'язками з написом «СЦКК») на південному краю відремontованого прольоту мосту біля Станиці Луганської (15 км на північний схід від Луганська).

Увечері 14 лютого камера СММ у Попасній зафіксувала 1 вибух невизначеного походження на відстані приблизно 3–5 км на східно-південний схід (за оцінкою, поза ділянкою розведення в районі Золотої, однак у межах 5 км від її краю).

15 лютого, перебуваючи біля блокпоста збройних формувань, розташованого південніше цієї ділянки розведення, команда СММ знову бачила 5 контейнерів на огороженому майданчику південніше південного краю ділянки, на південній стороні дороги, що веде на схід у напрямку н. п. Золоте-5 (Михайлівка; непідконтрольний урядові, 61 км на захід від Луганська). Спостерігачі бачили, як навколо північно-східної частини згаданого огороженого майданчика 7 робітників за допомогою крана зводили стіну (висотою близько 1,2 м та 55 м завдовжки) з приблизно 25 бетонних блоків, а також вимощували поверхню в межах майданчика плитами.

На ділянці спостерігачі вкотре бачили контейнер приблизно за 60–70 м на північ від інших контейнерів, а також ще один орієнтовно за 350 м на північ від південного краю ділянки розведення. Обидва контейнери розміщені на західній стороні автодороги Т1316. На відстані близько 10–30 м на північ від першого зі згаданих вище контейнерів

⁵ Розведення передбачено Рамковим рішенням Тристоронньої контактної групи про розведення сил і засобів від 21 вересня 2016 року.

команда СММ знову помітила 6 бетонних блоків, розміщених у 3 ряди поперек обох смуг руху зазначеної автодороги.

На південному краю ділянки розведення спостерігачі знову бачили контейнер, який раніше був розміщений орієнтовно за 30 м на північ від її південного краю.

Крім того, команда Місії бачила 4 членів збройних формувань (з нарукавними пов'язками з написом «СЦКК»); двоє з них пройшли вглиб ділянки розведення до місця приблизно за 350 м на північ від її південного краю, а потім повернулися.

Здійснюючи моніторинг у 3 місцях поблизу ділянки розведення в районі н. п. Петрівське (непідконтрольний урядові, 41 км на південь від Донецька), спостерігачі відзначили там спокійну ситуацію.

Відведення озброєння

Місія продовжувала здійснювати моніторинг відведення озброєння, передбаченого Меморандумом, а також Комплексом заходів і Доповненням до нього.

Безпілотний літальний апарат (БПЛА) СММ малого радіуса дії зафіксував 4 танки (зокрема ймовірно танк — 1 од.), розміщені з порушенням ліній відведення в непідконтрольному урядові районі Луганської області. За лініями відведення, але за межами виділених місць зберігання озброєння Місія зафіксувала 1 самохідну гаубицю та 10 танків на залізничній станції в житловому районі н. п. Покровськ (кол. Красноармійськ; підконтрольний урядові, 55 км на північний захід від Донецька) (детальніше див. таблиці нижче).

Ознаки військової присутності та присутності військового типу в зоні безпеки⁶

Місія зафіксувала 2 ймовірно бойові броньовані машини в підконтрольному урядові районі Донецької області, а також 9 бойових броньованих машин (зокрема ймовірно ББМ — 1 од.) у непідконтрольних урядові районах Донецької та Луганської областей (детальніше див. таблицю нижче).

Зусилля СММ зі сприяння уможливленню техобслуговування та забезпеченню функціонування життєво важливих об'єктів цивільної інфраструктури

Місія продовжувала сприяти уможливленню техобслуговування та забезпеченню функціонування Донецької фільтрувальної станції (15 км на північ від Донецька).

Крім того, СММ сприяла встановленню локального режиму припинення вогню та здійснювала моніторинг його дотримання для уможливлення робіт із розмінування у сільськогосподарських полях неподалік підконтрольних урядові н. п. Гірське (63 км на захід від Луганська) та н. п. Мирна Долина (67 км на північний захід від Луганська).

Ситуація на КПВВ і відповідних блокпостах

⁶ Згадана у цьому розділі техніка не підпадає під дію Мінських угод щодо відведення озброєння.

У Донецькій області спостерігачі констатували, що контрольний пункт в'їзду-виїзду (КПВВ) поблизу н. п. Новотроїцьке (підконтрольний урядові, 36 км на південний захід від Донецька) і відповідний блокпост збройних формувань біля н. п. Оленівка (непідконтрольний урядові, 23 км на південний захід від Донецька) функціонували, а також зафіксували пасажиро-транспортний потік в обох напрямках.

У Луганській області о 09:20 та 11:00 на КПВВ у Станиці Луганській спостерігачі бачили відповідно 150 і 100 осіб, які очікували в черзі до підконтрольних урядові районів, а також помітили, що люди проходили через КПВВ у протилежному напрямку. За спостереженнями Місії, між відремонтованим прольотом мосту біля Станиці Луганської та КПВВ курсував гольф-кар.

Спостерігачі також зауважили, що КПВВ біля Золотого та в н. п. Щастя (підконтрольний урядові, 20 км на північ від Луганська) були відкриті, однак переміщення людей зафіксовано не було. Водночас відповідні блокпости збройних формувань південніше ділянки розведення в районі Золотого та за 3 км на південний схід від мосту в Щасті були закритими.

СММ продовжувала стежити за ситуацією в Херсоні, Одесі, Львові, Івано-Франківську, Харкові, Дніпрі, Чернівцях і Києві.

***Обмеження свободи пересування та інші перешкоди у виконанні мандата СММ**

Робота з моніторингу та свобода пересування СММ обмежені загрозами у сфері безпеки, зокрема ризиками, пов'язаними з наявністю мін і невибухлих боєприпасів, а також іншими перешкодами, які щодня змінюються. Мандат СММ передбачає вільний і безпечний доступ по всій Україні. Усі підписанти Мінських угод погодилися з необхідністю вільного та безпечного доступу, а також із тим, що обмеження свободи пересування СММ є порушенням і що на такі порушення необхідно швидко реагувати. Вони також дійшли згоди, що СЦКК повинен сприяти такому реагуванню та здійснювати загальну координацію робіт із розмінування. Однак збройні формування в окремих районах Донецької та Луганської областей часто відмовляють СММ у доступі до районів, прилеглих до непідконтрольних урядові ділянок кордону України (наприклад, див. [Щоденний звіт СММ від 9 лютого 2021 року](#)). Діяльність СММ у Донецькій і Луганській областях залишалася обмеженою після того, як [23 квітня 2017 року поблизу Пришиба стався інцидент, який призвів до загибелі людини](#). Унаслідок цього спроможність Місії вести спостереження залишалася обмеженою.

Регулярні обмеження на ділянках розведення сил і засобів та через міни/невибухлі боєприпаси:

- Не здійснивши суцільного розмінування, вилучення невибухлих боєприпасів та усунення інших перешкод, сторони і далі відмовляли СММ у необмеженому доступі, а також у можливості пересуватися окремими дорогами, які раніше були визначені як важливі для здійснення Місією ефективного моніторингу та для пересування цивільних осіб.

Таблиця озброєння

Озброєння, розміщене з порушенням ліній відведення

Дата	К-ть одиниць озброєння	Вид озброєння	Місце	Джерело спостереження
непідконтрольні уряду райони				
14.02.2021	4	танк (Т-64 — 3 од., ймовірно Т-64 — 1 од.)	поблизу н. п. Новоселівка (16 км на захід від Луганська)	БПЛА малого радіуса дії

Озброєння, розміщене за лініями відведення, але за межами виділених місць зберігання озброєння

Дата	К-ть одиниць озброєння	Вид озброєння	Місце	Джерело спостереження
підконтрольні уряду райони				
15.02.2021	10	танк (Т-64)	на залізничній станції в житловому районі	патруль
	1	самохідна гаубиця (2С1 «Гвоздика», 122 мм)	н. п. Покровськ (кол. Красноармійськ; 55 км на північний захід від Донецька)	

Таблиця ознак військової присутності та присутності військового типу в зоні безпеки⁷

Дата	К-ть	Вид	Місце	Джерело спостереження
підконтрольні уряду райони				
13.02.2021	2	ймовірно бойова броньована машина	поблизу н. п. Веселе (21 км на північ від Донецька)	БПЛА малого радіуса дії
непідконтрольні уряду райони				
12.02.2021	1	бойова броньована машина	поблизу н. п. Докучаєвськ (30 км на південний захід від Донецька)	БПЛА малого радіуса дії
14.02.2021	1	бойова броньована машина (ймовірно типу БМП)	поблизу н. п. Суходіл (21 км на захід від Луганська)	
	1	бронетранспортер (МТ-ЛБ)		
	6	бойова машина піхоти (БМП-1)	поблизу н. п. Довге (22 км на північний захід від Луганська)	

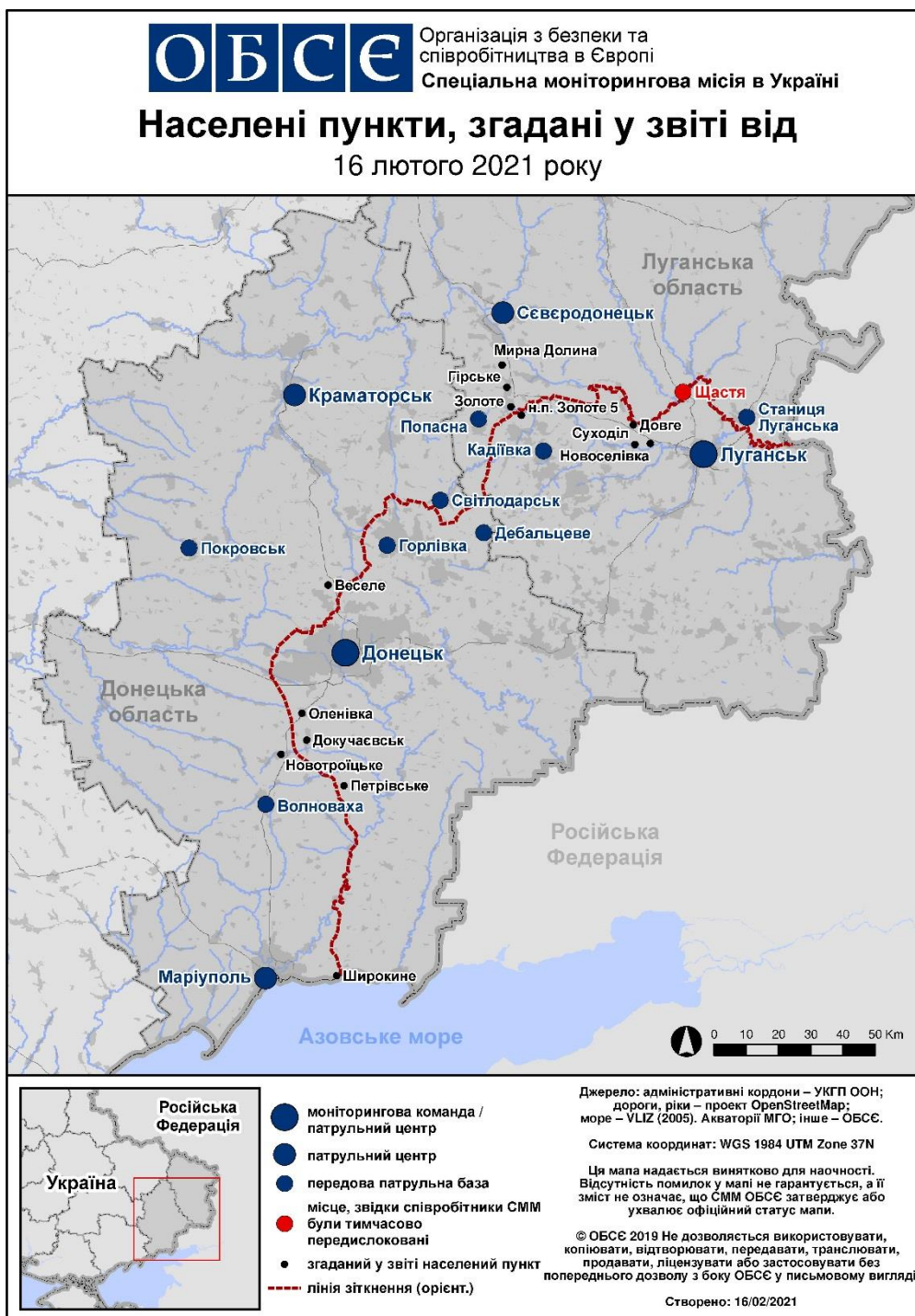
⁷ Згадана у цьому розділі техніка не підпадає під дію Мінських угод щодо відведення озброєння.

Таблиця порушень режиму припинення вогню станом на 15 лютого 2021 р.⁸

Місце розміщення СММ	Місце події	Спосіб	К-ть	Спостереження	Опис	Озброєння	Дата, час
камера СММ за 1 км на ПдЗх від н. п. Широкине (підконтрольний уряду, 100 км на Пд від Донецька)	3–5 км на Пн	зафіксувала	1	вибух	невизначеного походження	Н/Д	15.02, 00:35
камера СММ на Пн околиці н. п. Попасна (підконтрольний уряду, 69 км на Зх від Луганська)	2–4 км на ПдСх	зафіксувала	1	Н/Д боеприпас	Пн–Пд	Н/Д	14.02, 19:05
	4–6 км на ПдПдСх	зафіксувала	1	вибух	невизначеного походження	Н/Д	14.02, 19:07
	4–6 км на ПдСх	зафіксувала	1	Н/Д боеприпас	ЗхПнЗх–СхПдСх	Н/Д	14.02, 19:09
	2–4 км на ПдСх	зафіксувала	1	Н/Д боеприпас	Пн–Пд	Н/Д	14.02, 19:11
	3–5 км на ПдСх	зафіксувала	2	вибух	невизначеного походження	Н/Д	14.02, 19:26
	3–5 км на ПдПдСх	зафіксувала	1	вибух	невизначеного походження	Н/Д	14.02, 19:45
	3–5 км на СхПдСх	зафіксувала	1	вибух	невизначеного походження (за оцінкою, за межами ділянки розведення в районі Золотого)	Н/Д	14.02, 19:49
	4–6 км на ПдПдСх	зафіксувала	2	вибух	невизначеного походження	Н/Д	14.02, 19:54
	4–6 км на ПдПдСх	зафіксувала	1	вибух	невизначеного походження	Н/Д	14.02, 19:58
	2–4 км на ПдСх	зафіксувала	1	спалах дульного полум'я		Н/Д	14.02, 20:13
	2–4 км на ПдПдСх	зафіксувала	1	Н/Д боеприпас	СхПнСх–ЗхПдЗх (після попередньої події)	Н/Д	14.02, 20:13
	2–4 км на ПдПдСх	зафіксувала	1	вибух	вибух у повітрі (після попередньої події)	Н/Д	14.02, 20:13
	3–5 км на ПдСх	зафіксувала	1	Н/Д боеприпас	ПнСх–ПдЗх	Н/Д	14.02, 20:14
	2–4 км на ПдСх	зафіксувала	1	спалах дульного полум'я		Н/Д	14.02, 20:24
	2–4 км на ПдПдСх	зафіксувала	1	Н/Д боеприпас	СхПнСх–ЗхПдЗх (після попередньої події)	Н/Д	14.02, 20:24
	2–4 км на ПдПдСх	зафіксувала	1	вибух	вибух у повітрі (після попередньої події)	Н/Д	14.02, 20:24
	2–4 км на ПдПдСх	зафіксувала	8	Н/Д боеприпас	ПнСх–ПдЗх	Н/Д	14.02, 20:25
	3–5 км на ПдСх	зафіксувала	1	вибух	невизначеного походження	Н/Д	14.02, 20:25
2–4 км на ПдПдСх	зафіксувала	1	вибух	вибух у повітрі	Н/Д	14.02, 20:25	
4–6 км на ПдПдСх	зафіксувала	1	вибух	невизначеного походження	Н/Д	14.02, 20:32	
приблизно 2,5 км на ПнПнЗх від н. п. Первомайськ (непідконтрольний уряду, 58 км на Зх від Луганська)	8–11 км на ПнПнСх	чули	1	вибух	невизначеного походження	Н/Д	15.02, 12:00

⁸ У таблиці вказані лише порушення режиму припинення вогню, які були зафіксовані безпосередньо патрулями Місії чи камерами СММ, а також ті випадки, які Місія оцінює як навчання з бойовою стрільбою, контрольовані підриви, тощо. Зазначені деталі, а саме: відстань, напрямок, тип зброї тощо, базуються на оцінках, зроблених спостерігачами на місцях і спеціалістами з технічного моніторингу, і необов'язково завжди є точними. Напис «невідомо» (Н/Д) означає, що СММ не змогла підтвердити таку інформацію у зв'язку з відстанню, погодними умовами, технічними обмеженнями та/або з інших причин. Одні і ті ж самі, за оцінкою СММ, порушення режиму припинення вогню, зафіксовані паралельно декількома патрулями/камерами, відображаються у таблиці лише один раз.

Мапа Донецької та Луганської областей⁹



⁹ За рішенням Постійної ради №1117 від 21 березня 2014 року, СММ базується в десяти містах на всій Україні (Херсон, Одеса, Львів, Івано-Франківськ, Харків, Донецьк, Дніпро, Чернівці, Луганськ і Київ). Ця мапа східної України призначена для ілюстративних цілей. На ній вказані населені пункти, згадані у звіті, а також ті, де є офіси СММ (моніторингові команди, патрульні центри та передові патрульні бази) в Донецькій і Луганській областях. (Червоним кольором виділено передову патрульну базу, з якої співробітники СММ були тимчасово передислоковані згідно з рекомендаціями експертів з безпеки з деяких держав-учасниць ОБСЄ та з урахуванням вимог СММ щодо безпеки. СММ використовує ці приміщення у світлу пору доби, а також патрулює в цьому населеному пункті вдень).