

Ежедневный отчет № 37/2021

от 16 февраля 2021 года¹

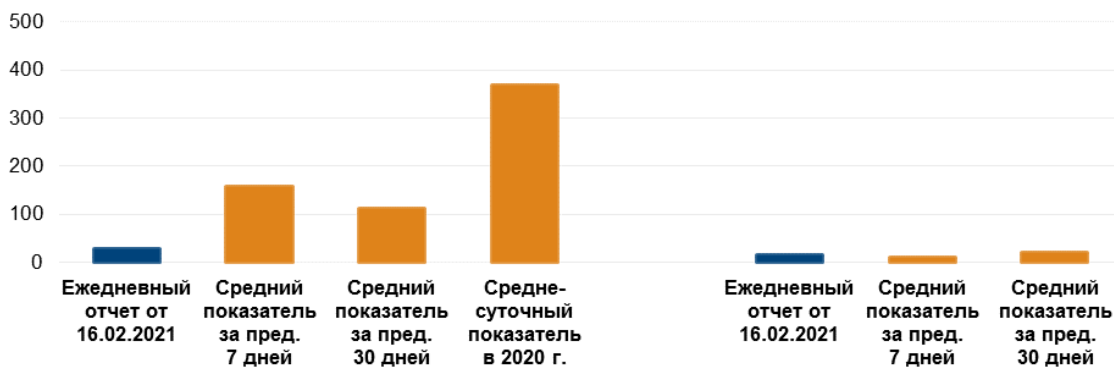
Краткое изложение

- СММ зафиксировала 1 нарушение режима прекращения огня в Донецкой области. За предыдущие сутки в этой области зафиксировано 12 таких нарушений.
- Миссия зафиксировала 26 нарушений режима прекращения огня в Луганской области. За предыдущие сутки в этой области зафиксировано 13 таких нарушений.
- СММ продолжила осуществлять мониторинг на участках разведения сил и средств в районах Станицы Луганской, Золотого и Петровского, а также вновь зафиксировала контейнеры на участке разведения в районе Золотого и возле его южного края.
- Миссия зафиксировала 4 танка, размещенных в нарушение линий отвода в неподконтрольном правительству районе Луганской области.
- СММ способствовала установлению локального режима прекращения огня и осуществляла мониторинг его соблюдения для обеспечения возможности техобслуживания и функционирования жизненно важных объектов гражданской инфраструктуры.
- Миссия продолжала наблюдать за ситуацией с гражданским населением, в частности на 4 КПВВ, а также на 3 соответствующих блокпостах вооруженных формирований в Донецкой и Луганской областях.
- Свободу передвижения СММ по-прежнему ограничивали.

Нарушения режима прекращения огня²

К-во зафиксированных нарушений режима прекращения огня³

К-во зафиксированных взрывов⁴



¹ На основании информации, поступившей от мониторинговых команд по состоянию на 19:30 15 февраля 2021 года (по восточноевропейскому времени).

² Более подробная информация обо всех случаях нарушения режима прекращения огня, а также карты Донецкой и Луганской областей, где отмечены все упомянутые в отчете места, представлены в приложении. В течение отчетного периода камера СММ в Петровском не функционировала.

³ В том числе взрывы.

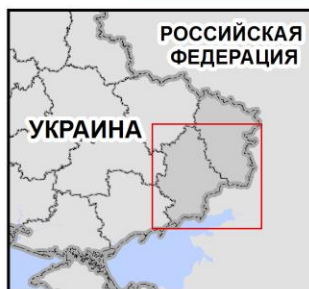
⁴ В том числе из вооружения неустановленного типа.

Карта зафиксированных нарушений режима прекращения огня



Организация по безопасности и сотрудничеству в Европе
Специальная мониторинговая миссия в Украине

Зафиксированные СММ нарушения режима прекращения огня 15 февраля 2021 г.



- Концентрация нарушений режима прекращения огня**
- Высокая
 -
 - Низкая
 - Взрыв
 - Населенный пункт
 - Линия соприкосновения (ориентир.)

Источники: административные границы — УКГВ ООН; дороги, реки — проект OpenStreetMap; море — VLIZ (2005), Акватории МГО; другое — ОБСЕ.

Система координат: WGS 1984 UTM Zone 37N

Данная карта предоставляется исключительно для наглядности. Отсутствие ошибок не гарантировано, а ее содержание не подразумевает, что СММ ОБСЕ утверждает или одобряет официальный статус карты.

© СММ ОБСЕ 2019 Не разрешается использовать, копировать, воспроизводить, передавать, транслировать, продавать, лицензировать или применять без предварительного разрешения со стороны ОБСЕ в письменном виде.
Создано: 16/02/2021

В Донецкой области Миссия зафиксировала 1 нарушение режима прекращения огня (взрыв неопределенного происхождения) в районе к северу от н. п. Широкино (подконтрольный правительству, 100 км к югу от Донецка). За [предыдущие сутки](#) в этой области зафиксировано 12 таких нарушений (все, кроме одного, произошли севернее Широкиного).

В Луганской области СММ зафиксировала 26 нарушений режима прекращения огня (в том числе 14 взрывов неопределенного происхождения); одно из нарушений произошло к юго-западу от участка разведения в районе н. п. Золотое (подконтрольный правительству, 60 км к западу от Луганска), а большинство остальных — к юго-востоку от н. п. Попасная (подконтрольный правительству, 69 км к западу от Луганска) (см. ниже). За [предыдущие сутки](#) в этой области зафиксировано 13 таких нарушений (все произошли юго-восточнее Попасной).

После заседания Трехсторонней контактной группы 22 июля 2020 года, на котором была достигнута договоренность о дополнительных мерах по усилению режима прекращения огня, начиная с 00:01 27 июля 2020 года и до конца отчетного периода Миссия зафиксировала не менее 9 588 нарушений режима прекращения огня в Донецкой и Луганской областях (в том числе 3 267 взрывов, 1 118 пролетевших неопределенных боеприпасов, 101 вспышку дульного пламени, 60 осветительных ракет, а также не менее 5 042 очередей и выстрелов).

Участки разведения в районах Станицы Луганской, Золотого и Петровского⁵

15 февраля на участке разведения в районе н. п. Станица Луганская (подконтрольный правительству, 16 км к северо-востоку от Луганска) наблюдатели видели 2 членов вооруженных формирований (с нарукавными повязками с надписью «СЦКК») на южном крае отремонтированного пролета моста у Станицы Луганской (15 км к северо-востоку от Луганска).

Вечером 14 февраля камера СММ в Попасной зафиксировала 1 взрыв неопределенного происхождения ориентировочно в 3–5 км к востоко-юго-востоку (по оценке, вне участка разведения в районе Золотого, но в пределах 5 км от его края).

15 февраля, ведя наблюдение возле блокпоста вооруженных формирований южнее участка разведения, наблюдатели вновь видели 5 контейнеров внутри огражденной площадки южнее южного края участка, на южной стороне дороги, ведущей на восток в направлении н. п. Золотое-5 (Михайловка; неподконтрольный правительству, 61 км к западу от Луганска). Члены патруля Миссии видели, как вокруг северо-восточной части упомянутой выше огражденной площадки 7 рабочих при помощи крана соорудили стену (приблизительно 1,2 м высотой и 55 м длиной) из 25 бетонных блоков, а также мостили поверхность в пределах площадки плитами.

На участке наблюдатели вновь видели контейнер примерно в 60–70 м к северу от других контейнеров, а также еще один ориентировочно в 350 м к северу от южного края участка разведения. Оба контейнера размещены на западной стороне автодороги Т1316. Примерно в 10–30 м к северу от первого из вышеупомянутых контейнеров команда

⁵ Разведение предусмотрено Рамочным решением Трехсторонней контактной группы о разведении сил и средств от 21 сентября 2016 года.

Миссии вновь видела 6 бетонных блоков, установленных в 3 ряда поперек обеих полос движения указанной автодороги.

На южном крае участка разведения команда СММ вновь видела контейнер, который был ранее размещен примерно в 30 м к северу от его южного края.

Кроме того, наблюдатели видели 4 членов вооруженных формирований (с нарукавными повязками с надписью «СЦКК»); двое из них прошли вглубь участка разведения до места приблизительно в 350 м к северу от его южного края, а затем вернулись.

Осуществляя мониторинг в 3 местах вблизи участка разведения в районе н. п. Петровское (неподконтрольный правительству, 41 км к югу от Донецка), наблюдатели отметили там спокойную обстановку.

Отвод вооружения

Миссия продолжала осуществлять мониторинг отвода вооружения, предусмотренного Меморандумом, а также Комплексом мер и Дополнением к нему.

Беспилотный летательный аппарат (БПЛА) СММ малого радиуса действия зафиксировал 4 танка (включая предположительно танк — 1 ед.), размещенных в нарушение линий отвода в неподконтрольном правительству районе Луганской области. За линиями отвода, но вне выделенных мест хранения вооружения Миссия обнаружила 1 самоходную гаубицу и 10 танков на железнодорожной станции в жилом районе н. п. Покровск (бывш. Красноармейск; неподконтрольный правительству, 55 км к северо-западу от Донецка) (подробнее см. таблицы ниже).

Признаки военного присутствия и присутствия военного типа в зоне безопасности⁶

СММ зафиксировала 2 предположительно боевые бронированные машины в неподконтрольном правительству районе Донецкой области, а также 9 боевых бронированных машин (включая предположительно ББМ — 1 ед.) в неподконтрольных правительству районах Донецкой и Луганской областей (подробнее см. таблицу ниже).

Усилия Миссии по содействию обеспечению возможности техобслуживания и функционирования жизненно важных объектов гражданской инфраструктуры

СММ продолжала содействовать обеспечению возможности техобслуживания и функционирования Донецкой фильтровальной станции (15 км к северу от Донецка).

Кроме того, Миссия способствовала установлению локального режима прекращения огня и осуществляла мониторинг его соблюдения для обеспечения возможности проведения работ по разминированию сельскохозяйственных полей вблизи неподконтрольных правительству н. п. Горское (63 км к западу от Луганска) и н. п. Мирная Долина (67 км к северо-западу от Луганска).

Обстановка на КПВВ и соответствующих блокпостах

⁶ Упомянутая в данном разделе техника не подпадает под действие Минских соглашений об отводе вооружений.

В Донецкой области Миссия констатировала, что контрольный пункт въезда-выезда (КПВВ) вблизи н. п. Новотроицкое (подконтрольный правительству, 36 км к юго-западу от Донецка) и соответствующий блокпост вооруженных формирований вблизи н. п. Оленовка (неподконтрольный правительству, 23 км к юго-западу от Донецка) функционировали, зафиксировав пассажиро-транспортный поток в обоих направлениях.

В Луганской области в 09:20 и 11:00 на КПВВ в Станице Луганской наблюдатели видели соответственно 150 и 100 человек, ожидавших в очереди в направлении подконтрольных правительству районов, а также отметили, что люди проходили через КПВВ в противоположном направлении. Наблюдатели видели, что между отремонтированным пролетом моста вблизи Станицы Луганской и КПВВ курсировал гольф-кар.

Наблюдатели также отметили, что КПВВ около Золотого и в н. п. Счастье (подконтрольный правительству, 20 км к северу от Луганска) были открыты, однако перемещения людей зафиксировано не было. При этом соответствующие блокпосты вооруженных формирований южнее участка разведения в районе Золотого и в 3 км к юго-востоку от моста в Счастье были закрыты.

СММ продолжала следить за ситуацией в Херсоне, Одессе, Львове, Ивано-Франковске, Харькове, Днепре, Черновцах и Киеве.

***Ограничение свободы передвижения и другие препятствия в выполнении мандата СММ**

Деятельность по мониторингу и свобода передвижения СММ ограничены из-за угроз в области безопасности, включая риски, связанные с наличием мин и неразорвавшихся боеприпасов, а также другими препятствиями, которые ежедневно меняются. Мандат СММ предусматривает свободный и безопасный доступ по всей Украине. Все подписанты Минских соглашений согласились с необходимостью свободного и безопасного доступа, а также с тем, что ограничение свободы передвижения СММ является нарушением и что на подобные нарушения необходимо оперативно реагировать. Они также согласились с тем, что Совместный центр контроля и координации (СЦКК) должен содействовать такому реагированию и осуществлять общую координацию работ по разминированию. Однако вооруженные формирования в отдельных районах Донецкой и Луганской областей часто отказывают СММ в доступе к районам, прилегающим к неподконтрольным правительству участкам границы Украины (например, см. [Ежедневный отчет СММ от 9 февраля 2021 года](#)). Деятельность СММ в Донецкой и Луганской областях, по-прежнему оставалась ограниченной после того, как [23 апреля 2017 вблизи Пришиба произошел инцидент, который привел к гибели человека](#). В связи с этим способность Миссии осуществлять наблюдение была по-прежнему ограничена.

Регулярные ограничения на участках разведения сил и средств и из-за мин/неразорвавшихся боеприпасов:

- Не осуществив сплошное разминирование, извлечение неразорвавшихся боеприпасов и устранение других препятствий, стороны по-прежнему

отказывали СММ в неограниченном доступе, а также в возможности передвигаться по отдельным дорогам, которые ранее были определены как важные для осуществления Миссией эффективного мониторинга и для передвижения гражданских лиц.

Таблица вооружений

Вооружение, размещенное в нарушение линий отвода

Дата	К-во единиц вооружения	Вид вооружения	Место	Источник наблюдения
неподконтрольные правительству районы				
14.02.2021	4	танк (Т-64 — 3 ед., предположительно Т-64 — 1 ед.)	вблизи н. п. Новоселовка (16 км к западу от Луганска)	БПЛА малого радиуса действия

Вооружение, размещенное за линиями отвода, но вне выделенных мест хранения вооружения

Дата	К-во единиц вооружения	Вид вооружения	Место	Источник наблюдения
подконтрольные правительству районы				
15.02.2021	10	танк (Т-64)	на ж/д станции в жилом районе н. п. Покровск (бывш. Красноармейск; 55 км к северо-западу от Донецка)	патруль
	1	самоходная гаубица (2С1 «Гвоздика», 122 мм)		

Таблица признаков военного присутствия и присутствия военного типа в зоне безопасности⁷

Дата	К-во	Вид	Место	Источник наблюдения
подконтрольные правительству районы				
13.02.2021	2	предположительно боевая бронированная машина	вблизи н. п. Веселое (21 км к северу от Донецка)	БПЛА малого радиуса действия
неподконтрольные правительству районы				
12.02.2021	1	боевая бронированная машина	вблизи н. п. Докучаевск (30 км к юго-западу от Донецка)	БПЛА малого радиуса действия
14.02.2021	1	боевая бронированная машина (предположительно типа БМП)	вблизи н. п. Суходол (21 км к западу от Луганска)	
	1	бронетранспортер (МТ-ЛБ)		
	6	боевая машина пехоты (БМП-1)	вблизи н. п. Долгое (22 км к северо-западу от Луганска)	

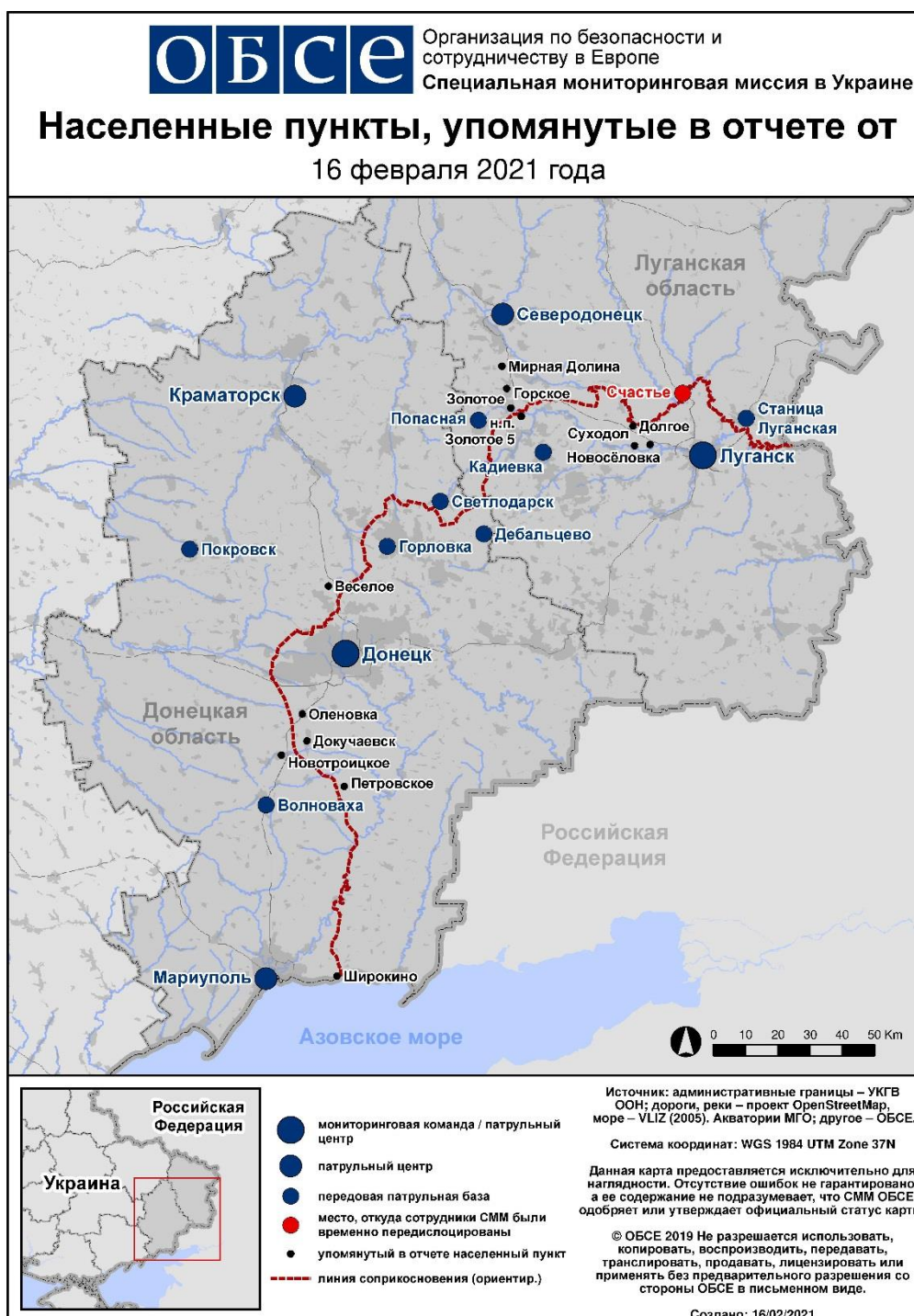
⁷ Упомянутая в этом разделе техника не подпадает под действие Минских соглашений об отводе вооружений.

Таблица нарушений режима прекращения огня по состоянию на 15 февраля 2021 г.⁸

Месторасположение СММ	Место события	Способ	К-во	Наблюдение	Описание	Вооружение	Дата, время
камера СММ в 1 км к ЮЗ от н. п. Широкино (подконтрольный правительству, 100 км к Ю от Донецка)	3–5 км к С	зафиксировала	1	взрыв	неопределенного происхождения	Н/Д	15.02, 00:35
камера СММ на С окраине н. п. Попасная (подконтрольный правительству, 69 км к 3 от Луганска)	2–4 км к ЮВ	зафиксировала	1	Н/Д боеприпас	С–Ю	Н/Д	14.02, 19:05
	4–6 км к ЮЮВ	зафиксировала	1	взрыв	неопределенного происхождения	Н/Д	14.02, 19:07
	4–6 км к ЮВ	зафиксировала	1	Н/Д боеприпас	ЗСЗ–ВЮВ	Н/Д	14.02, 19:09
	2–4 км к ЮВ	зафиксировала	1	Н/Д боеприпас	С–Ю	Н/Д	14.02, 19:11
	3–5 км к ЮВ	зафиксировала	2	взрыв	неопределенного происхождения	Н/Д	14.02, 19:26
	3–5 км к ЮЮВ	зафиксировала	1	взрыв	неопределенного происхождения	Н/Д	14.02, 19:45
	3–5 км к ВЮВ	зафиксировала	1	взрыв	неопределенного происхождения (по оценке, за пределами участка разведения в районе Золотого)	Н/Д	14.02, 19:49
	4–6 км к ЮЮВ	зафиксировала	2	взрыв	неопределенного происхождения	Н/Д	14.02, 19:54
	4–6 км к ЮЮВ	зафиксировала	1	взрыв	неопределенного происхождения	Н/Д	14.02, 19:58
	2–4 км к ЮВ	зафиксировала	1	вспышка дульного пламени		Н/Д	14.02, 20:13
	2–4 км к ЮЮВ	зафиксировала	1	Н/Д боеприпас	ВСВ–ЗЮЗ (после предыдущего события)	Н/Д	14.02, 20:13
	2–4 км к ЮЮВ	зафиксировала	1	взрыв	взрыв в воздухе (после предыдущего события)	Н/Д	14.02, 20:13
	3–5 км к ЮВ	зафиксировала	1	Н/Д боеприпас	СВ–ЮЗ	Н/Д	14.02, 20:14
	2–4 км к ЮВ	зафиксировала	1	вспышка дульного пламени		Н/Д	14.02, 20:24
	2–4 км к ЮЮВ	зафиксировала	1	Н/Д боеприпас	ВСВ–ЗЮЗ (после предыдущего события)	Н/Д	14.02, 20:24
	2–4 км к ЮЮВ	зафиксировала	1	взрыв	взрыв в воздухе (после предыдущего события)	Н/Д	14.02, 20:24
	2–4 км к ЮЮВ	зафиксировала	8	Н/Д боеприпас	СВ–ЮЗ	Н/Д	14.02, 20:25
	3–5 км к ЮВ	зафиксировала	1	взрыв	неопределенного происхождения	Н/Д	14.02, 20:25
	2–4 км к ЮЮВ	зафиксировала	1	взрыв	взрыв в воздухе	Н/Д	14.02, 20:25
4–6 км к ЮЮВ	зафиксировала	1	взрыв	неопределенного происхождения	Н/Д	14.02, 20:32	
примерно 2,5 км к ССЗ от н. п. Первомайск (неподконтрольный правительству, 58 км к 3 от Луганска)	8–11 км к ССВ	слышали	1	взрыв	неопределенного происхождения	Н/Д	15.02, 12:00

⁸ В таблице указаны исключительно нарушения режима прекращения огня, зафиксированные непосредственно патрулями Миссии или камерами СММ, а также те случаи, которые Миссия оценивает как учения с боевой стрельбой, контролируемые подрывы и т. п. Указанные детали, а именно: расстояние, направление, тип оружия и т. д., основаны на оценках, сделанных наблюдателями на местах и специалистами по техническому мониторингу, и необязательно всегда являются точными. Надпись «нет данных» (Н/Д) означает, что СММ не смогла подтвердить информацию из-за расстояния, погодных условий, технических ограничений и/или по другим причинам. Одни и те же самые, по оценке СММ, нарушения режима прекращения огня, зафиксированные параллельно несколькими патрулями/камерами, отражаются в таблице только один раз.

Карта Донецкой и Луганской областей⁹



⁹ По решению Постоянного совета №1117 от 21 марта 2014 года, СММ базируется в десяти городах на всей Украине (Херсон, Одесса, Львов, Ивано-Франковск, Харьков, Донецк, Днепр, Черновцы, Луганск и Киев). Эта карта восточной Украины предназначена для иллюстративных целей. На ней указаны населенные пункты, упомянутые в отчете, а также те, где находятся офисы СММ (мониторинговые команды, патрульные центры и передовые патрульные базы) в Донецкой и Луганской областях. (Красным цветом выделено передовую патрульную базу, с которой сотрудники СММ были временно передислоцированы на основании рекомендаций экспертов по безопасности из некоторых государств-участников ОБСЕ и с учетом требований СММ по безопасности. Миссия использует эти помещения в светлую пору суток, а также патрулирует в этом населенном пункте днем).