

Щоденний звіт № 32/2021

від 10 лютого 2021 року¹

Короткий виклад

- СММ зафіксувала 10 порушень режиму припинення вогню в Донецькій області. За попередній звітний період у цій області зафіксовано 42 такі порушення.
- Місія зафіксувала 40 порушень режиму припинення вогню в Луганській області. За попередній звітний період у цій області зафіксовано 5 таких порушень.
- СММ продовжувала здійснювати моніторинг на ділянках розведення сил і засобів у районах Станиці Луганської, Золотого та Петрівського, а також знову зафіксувала контейнери на ділянці розведення в районі Золотого та біля її південного краю.
- Місія сприяла встановленню локального режиму припинення вогню та здійснювала моніторинг його дотримання для уможливлення функціонування та техобслуговування життєво важливих об'єктів цивільної інфраструктури, а також передачі коштів.
- СММ і далі спостерігала за ситуацією, у якій опинилося цивільне населення, зокрема на 5 КПВВ, а також на 2 відповідних блокпостах збройних формувань у Донецькій і Луганській областях.
- Свобода пересування СММ залишалася обмеженою, зокрема на блокпості збройних формувань неподалік Безіменного, а також на дорозі біля непідконтрольного урядові Корсуня Донецької області*.

Порушення режиму припинення вогню²



¹ На основі інформації, що надійшла від моніторингових команд станом на 19:30 9 лютого 2021 року (за східноєвропейським часом).

² Детальнішу інформацію про всі випадки порушення режиму припинення вогню, а також мапи Донецької та Луганської областей, де відмічені всі згадані у звіті місця, представлено в додатку. Упродовж звітнього періоду камера СММ у Петрівському не функціонувала. Погодні умови обмежували можливості ведення спостереження за допомогою деяких інших камер Місії.

³ У тому числі вибухи.

⁴ У тому числі внаслідок вогню з озброєння невстановленого типу.

Мапа зафіксованих порушень режиму припинення вогню



Організація з безпеки та співробітництва в Європі
Спеціальна моніторингова місія в Україні

Зафіксовані СММ порушення режиму припинення вогню 9 лютого 2021 р.



Концентрація порушень режиму припинення вогню

- Висока
- Низька

- Вибух
- Населений пункт
- Лінія зіткнення (орієнт.)

Джерела: адміністративні кордони — УКГП ООН; дороги, річки — проект OpenStreetMap; море — Vliz (2005). Акваторії МГО, інше — ОБСЄ.

Система координат: WGS 1984 UTM Zone 37N

Ця мапа надається винятково для наочності. Відсутність помилок у мапі не гарантується, а її зміст не означає, що СММ ОБСЄ затверджує або ухвалює офіційний статус мапи.

© СММ ОБСЄ 2019 Не дозволяється використовувати, копіювати, відтворювати, передавати, транслювати, продавати, ліцензувати або застосовувати без попереднього дозволу з боку ОБСЄ у письмовому вигляді.
Створено: 10/02/2021

У Донецькій області СММ зафіксувала 10 порушень режиму припинення вогню, зокрема 9 вибухів (5 вибухів невизначеного походження та 4 постріли — всі з озброєння невстановленого типу), які сталися в районах на північний захід від н. п. Горлівка (непідконтрольний урядові, 39 км на північний схід від Донецька) і неподалік Донецької фільтрувальної станції (ДФС; 15 км на північ від Донецька). За [попередній звітний період](#) зафіксовано 42 порушення режиму припинення вогню.

У Луганській області Місія зафіксувала 40 порушень режиму припинення вогню (зокрема 2 вибухи невизначеного походження), які сталися в районах на південний схід від н. п. Мирне (непідконтрольний уряду, 28 км на південний захід від Луганська) та були оцінені як навчання з бойовою стрільбою за межами зони безпеки. За [попередній звітний період](#) у цій області зафіксовано 5 порушень режиму припинення вогню.

Після засідання Тристоронньої контактної групи 22 липня 2020 року, на якому була досягнута домовленість про додаткові заходи з посилення режиму припинення вогню, починаючи з 00:01 27 липня 2020 року і до кінця звітного періоду Місія зафіксувала щонайменше 8 558 порушень режиму припинення вогню в Донецькій і Луганській областях (зокрема 3 197 вибухів, 1 079 невизначених боєприпасів у польоті, 101 спалах дульного полум'я, 60 освітлювальних ракет, щонайменше 4 121 чергу та постріл).

Ділянки розведення в районах Станиці Луганської, Золотого й Петрівського⁵

9 лютого в межах ділянки розведення в районі н. п. Станиця Луганська (підконтрольний урядові, 16 км на північний схід від Луганська) спостерігачі бачили 2 членів збройних формувань (з нарукавними пов'язками з написом «СЦКК») на південному краю відремонтованого прольоту мосту біля Станиці Луганської (15 км на північний схід від Луганська).

9 лютого, перебуваючи неподалік від блокпоста збройних формувань південніше ділянки розведення поблизу н. п. Золоте (підконтрольний урядові, 60 км на захід від Луганська), спостерігачі знову бачили 5 контейнерів на огороженому майданчику південніше південного краю ділянки розведення, на південній стороні дороги, що веде на схід до н. п. Золоте-5 (Михайлівка; непідконтрольний урядові, 61 км на захід від Луганська). У межах цієї ділянки розведення, на західній стороні автодороги Т1316, члени патруля Місії знову бачили контейнер приблизно за 60–70 м на північ від інших контейнерів і ще один контейнер орієнтовно за 350 м на північ від її південного краю.

Того ж дня, перебуваючи поблизу блокпоста збройних формувань південніше цієї ділянки, спостерігачі бачили 3 членів збройних формувань (з нарукавними пов'язками з написом «СЦКК»); двоє з них пройшли вглиб ділянки до місця приблизно за 350 м на північ від її південного краю, а потім повернулися. Крім цього, команда СММ бачила, як 13 робітників за допомогою важкої техніки змішували цемент, цементували блоки, встановлені навколо огороженого майданчика, та протягували електричні кабелі неподалік.

⁵ Розведення передбачено Рамковим рішенням Тристоронньої контактної групи про розведення сил і засобів від 21 вересня 2016 року.

Здійснюючи моніторинг у 3 місяцях поблизу ділянки розведення в районі н. п. Петрівське (непідконтрольний урядові, 41 км на південь від Донецька), спостерігачі констатували там спокійну ситуацію.

Відведення озброєння

Місія продовжувала здійснювати моніторинг відведення озброєння, передбаченого Меморандумом, а також Комплексом заходів і Доповненням до нього.

Безпілотні літальні апарати (БПЛА) СММ малого радіуса дії виявили 34 реактивні системи залпового вогню, розміщені з порушенням ліній відведення в непідконтрольних урядові районах Луганської області (деякі були на полігоні). За лініями відведення, однак поза виділеними місцями зберігання озброєння в непідконтрольних урядові районах Луганської області Місія також зафіксувала 4 зенітні ракетні комплекси, 40 гаубиць і 16 танків (більшість виявлено на полігонах; детальніше див. таблиці нижче).

Постійні місця зберігання озброєння

У постійному місці зберігання озброєння в непідконтрольному урядові районі Луганської області

9 лютого

СММ констатувала, що все раніше зафіксоване на цьому об'єкті озброєння було в наявності.

Ознаки військової присутності та присутності військового типу в зоні безпеки⁶

Місія зафіксувала бойові броньовані машини поблизу житлового кварталу в підконтрольному урядові районі Донецької області, а також бойові броньовані машини та зенітну установку в непідконтрольному урядові районі Луганської області (детальніше див. таблицю нижче).

Зусилля СММ зі сприяння забезпеченню функціонування та техобслуговування життєво важливих об'єктів цивільної інфраструктури, а також моніторинг передачі коштів

Місія продовжувала сприяти забезпеченню функціонування ДФС.

СММ також сприяла встановленню локального режиму припинення вогню та здійснювала моніторинг його дотримання для уможливлення техобслуговування об'єктів інфраструктури водопостачання у н. п. Красний Лиман (непідконтрольний урядові, 30 км на північний захід від Луганська), а також проведення робіт із розмінування в сільськогосподарських полях неподалік підконтрольних урядові н. п. Гірське (63 км на захід від Луганська) та н. п. Мирна Долина (67 км на північний захід від Луганська).

Крім того, Місія сприяла встановленню локального режиму припинення вогню та здійснювала моніторинг його дотримання для уможливлення передачі грошових коштів

⁶ Згадана у цьому розділі техніка не підпадає під дію Мінських угод щодо відведення озброєння.

із непідконтрольних до підконтрольних урядові районів через міст у н. п. Щастя (підконтрольний урядові, 20 км на північ від Луганська); як повідомлялося, ці грошові кошти були пов'язані з оплатою водопостачання.

Ситуація на КПВВ і відповідних блокпостах

У Донецькій області спостерігачі констатували, що контрольні пункти в'їзду-виїзду (КПВВ) поблизу н. п. Новотроїцьке (підконтрольний урядові, 36 км на південний захід від Донецька) та н. п. Мар'їнка (підконтрольний урядові, 23 км на південний захід від Донецька) були відкриті, однак не зафіксували там пасажиро-транспортного потоку.

У Луганській області команда СММ відзначила, що КПВВ у Станиці Луганській функціонував, а пішоходи проходили в обох напрямках.

Спостерігачі також відмітили, що КПВВ біля Золотого та в Щасті були відкритими, проте перетину громадянами зафіксовано не було; водночас відповідні блокпости збройних формувань південніше ділянки розведення в районі Золотого та за 3 км на південний схід від мосту в Щасті були закритими.

СММ продовжувала стежити за ситуацією в Херсоні, Одесі, Львові, Івано-Франківську, Харкові, Дніпрі, Чернівцях і Києві.

***Обмеження свободи пересування та інші перешкоди у виконанні мандата СММ**

Робота з моніторингу та свобода пересування СММ обмежені загрозами у сфері безпеки, зокрема ризиками, пов'язаними з наявністю мін і невибухлих боєприпасів, а також іншими перешкодами, які щодня змінюються. Мандат СММ передбачає вільний і безпечний доступ по всій Україні. Усі підписанти Мінських угод погодилися з необхідністю вільного та безпечного доступу, а також із тим, що обмеження свободи пересування СММ є порушенням і що на такі порушення необхідно швидко реагувати. Вони також дійшли згоди, що Спільний центр із контролю та координації (СЦКК) повинен сприяти такому реагуванню та здійснювати загальну координацію робіт із розмінування. Однак, збройні формування в окремих районах Донецької та Луганської областей часто відмовляють СММ у доступі до районів, прилеглих до непідконтрольних урядові ділянок кордону України (наприклад, див. [Щоденний звіт СММ від 9 лютого 2021 року](#)). Діяльність СММ у Донецькій та Луганській областях, як і раніше, залишалася обмеженою після того, як [23 квітня 2017 року поблизу Пришиба стався інцидент, який призвів до загибелі людини](#). Унаслідок цього спроможність Місії вести спостереження залишалася обмеженою.

Заборона доступу:

- На дорозі на північно-східній околиці н. п. Корсунь (непідконтрольний урядові, 31 км на північний схід від Донецька) 2 члени збройних формувань, перекривши дорогу легкою вантажівкою, не пропустили патруль Місії до н. п. Єнакієве (непідконтрольний урядові, 41 км на північний схід від Донецька), пославшись на те, що «в цьому районі тривають навчання».
- На блокпості поблизу н. п. Безіменне (непідконтрольний урядові, 100 км на південь від Донецька) 2 члени збройних формувань не пропустили патруль Місії до н. п. Саханка (непідконтрольний урядові, 97 км на південь від Донецька), пославшись на те, що в цьому районі «тривають роботи з розмінування». Під час

перебування на блокпості спостерігачі бачили, що цивільний автомобіль перетнув його в напрямку Саханки.

Регулярні обмеження на ділянках розведення сил і засобів та через міни/невибухлі боєприпаси:

- Не здійснивши суцільного розмінування, вилучення невибухлих боєприпасів та усунення інших перешкод, сторони і далі відмовляли СММ у необмеженому доступі, а також у можливості пересуватися окремими дорогами, які раніше були визначені як важливі для здійснення Місією ефективного моніторингу та для пересування цивільних осіб.

Затримка:

- На блокпості в н. п. Старомихайлівка (непідконтрольний урядові, 15 км на захід від Донецька) член збройних формувань пропустив патруль Місії в західному напрямку лише після приблизно 50-хвилинної затримки, пославшись «на безпеку СММ» і «накази від командирів». Під час перебування на блокпості спостерігачі бачили, що цивільні автомобілі перетинали його в обох напрямках.

Таблиця озброєння

Озброєння, розміщене з порушенням ліній відведення

Дата	К-ть одиниць озброєння	Вид озброєння	Місце	Джерело спостереження
непідконтрольні уряду райони				
07.02.2021	7	реактивна система залпового вогню (БМ-21 «Град», 122 мм)	на полігоні поблизу н. п. Міусинськ (62 км на південний захід від Луганська)	БПЛА малого радіуса дії
	8		на території об'єкта поблизу н. п. Садовий (57 км на південний захід від Луганська)	
	19	реактивна система залпового вогню (БМ-21 «Град», 122 мм)	поблизу н. п. Хрустальний (кол. Красний Луч; 56 км на південний захід від Луганська)	

Озброєння, розміщене за лініями відведення, але за межами виділених місць зберігання озброєння

Дата	К-ть одиниць озброєння	Вид озброєння	Місце	Джерело спостереження
непідконтрольні уряду райони				
07.02.2021	10	самохідна гаубиця (2С1 «Гвоздика», 122 мм)	на полігоні поблизу н. п. Міусинськ (62 км на південний захід від Луганська)	БПЛА малого радіуса дії
	12	буксирувана гаубиця (Д-30 «Жаба», 122 мм)		
	2	танк (Т-64)		
	4	зенітний ракетний комплекс (9К35 «Стріла-10»)	на території об'єкта поблизу н. п. Хрустальний (кол. Красний Луч; 56 км на південний захід від Луганська)	
	9	танк (Т-64 — 6 од., Т-72 — 3 од.)		
	18	буксирувана гаубиця (2А36 «Гіацинт-Б», 152 мм — 8 од., 2А65 «Мста-Б», 152 мм — 10 од.)		
09.02.2021	5	танк (Т-64)	на полігоні поблизу н. п. Круглик (31 км на південний захід від Луганська)	патруль

Таблиця ознак військової присутності та присутності військового типу в зоні безпеки⁷

Дата	К-ть	Вид	Місце	Джерело спостереження
підконтрольні уряду райони				
09.02.2021	2	бойова машина піхоти (БМП-2)	поблизу житлового району н. п. Георгіївка (27 км на південний захід від Донецька)	патруль
непідконтрольні уряду райони				
08.02.2021	1	бойова машина піхоти (БМП-2)	на території об'єкта поблизу н. п. Хороше (36 км на захід від Луганська)	БПЛА малого радіуса дії
	2	бронетранспортер (БТР-80)		
	1	встановлена на вантажівці зенітна установка (ЗУ-23, 23 мм)		

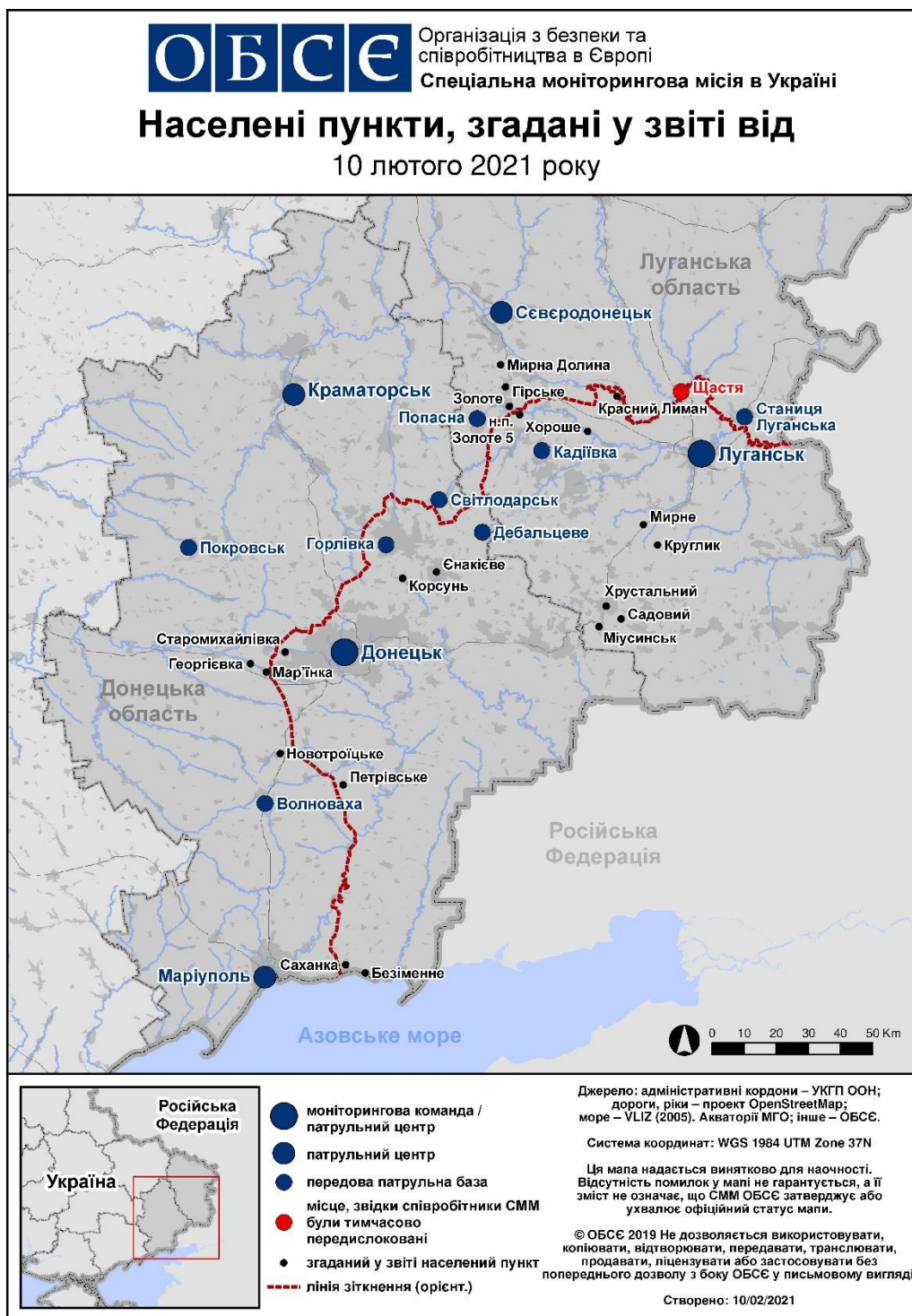
⁷ Згадана у цьому розділі техніка не підпадає під дію Мінських угод щодо відведення озброєння.

Таблиця порушень режиму припинення вогню станом на 9 лютого 2021 року⁸

Місце розміщення СММ	Місце події	Спосіб	К-ть	Спостереження	Опис	Озброння	Дата, час
камера СММ у н. п. Авдіївка (підконтрольний уряду, 17 км на Пн від Донецька)	0,8–1,2 км на Сх	зафіксувала	1	вибух	невизначеного походження	Н/Д	09.02, 05:17
камера СММ на Донецькій фільтрувальній станції (15 км на Пн від Донецька)	1–3 км на Пд	зафіксувала	1	Н/Д боеприпас	ЗхПнЗх–СхПдСх	Н/Д	08.02, 21:11
	1–3 км на Пд	зафіксувала	1	вибух	невизначеного походження	Н/Д	08.02, 21:37
	2–4 км на Пд	зафіксувала	1	вибух	невизначеного походження	Н/Д	08.02, 21:48
приблизно 6 км на ПнЗх від н. п. Горлівка (непідконтрольний уряду, 39 км на ПнСх від Донецька)	2–3 км на ПдЗх	чули	4	вибух	постріл	Н/Д	09.02, 12:50
	3–4 км на Зх	чули	1	вибух	невизначеного походження	Н/Д	09.02, 12:59
	3–4 км на Зх	чули	1	вибух	невизначеного походження	Н/Д	09.02, 13:08
приблизно 1 км на ПдПдЗх від н. п. Мирне (непідконтрольний уряду, 28 км на ПдЗх від Луганська)	2–4 км на ПдСх	чули	2	вибух	невизначеного походження	Н/Д	09.02, 10:29–10:49
	2–4 км на ПдСх	чули	38	черга		великокаліберний кулемет	09.02, 10:29–10:49

⁸ У таблиці вказані лише порушення режиму припинення вогню, які були зафіксовані безпосередньо патрулями Місії чи камерами СММ, а також ті випадки, які Місія оцінює як навчання з бойовою стрільбою, контрольовані підриви, тощо. Зазначені деталі, а саме: відстань, напрямок, тип зброї тощо, базуються на оцінках, зроблених спостерігачами на місцях і спеціалістами з технічного моніторингу, і необов'язково завжди є точними. Напис «невідомо» (Н/Д) означає, що СММ не змогла підтвердити таку інформацію у зв'язку з відстанню, погодними умовами, технічними обмеженнями та/або з інших причин. Одні і ті ж самі, за оцінкою СММ, порушення режиму припинення вогню, зафіксовані паралельно декількома патрулями/камерами, відображаються у таблиці лише один раз.

Мапа Донецької та Луганської областей⁹



⁹ За рішенням Постійної ради №1117 від 21 березня 2014 року, СММ базується в десяти містах на всій Україні (Херсон, Одеса, Львів, Івано-Франківськ, Харків, Донецьк, Дніпро, Чернівці, Луганськ і Київ). Ця мапа східної України призначена для ілюстративних цілей. На ній вказані населені пункти, згадані у звіті, а також ті, де є офіси СММ (моніторингові команди, патрульні центри та передові патрульні бази) в Донецькій і Луганській областях. (Червоним кольором виділено передову патрульну базу, з якої співробітники СММ були тимчасово передислоковані згідно з рекомендаціями експертів з безпеки з деяких держав-учасниць ОБСЄ та з урахуванням вимог СММ щодо безпеки. СММ використовує ці приміщення у світлу пору доби, а також патрулює в цьому населеному пункті вдень).