

Щоденний звіт № 29/2021

від 6 лютого 2021 року¹

Короткий виклад

- Місія зафіксувала 8 порушень режиму припинення вогню у Донецькій області. За попередній звітний у цій області зафіксовано 6 таких порушень.
- СММ зафіксувала 2 порушення режиму припинення вогню в Луганській області. За попередній звітний період у цій області таких порушень не зафіксовано.
- Місія зафіксувала спричинені обстрілом свіжі пошкодження 3 цивільних об'єктів і 6 свіжих виврв у невідконтрольному урядові Сигнальному Донецької області.
- СММ продовжила здійснювати моніторинг на ділянках розведення сил і засобів у районах Станиці Луганської, Золотого й Петрівського, а також знову зафіксувала контейнери в межах ділянки розведення в районі Золотого та біля її південного краю.
- Місія сприяла встановленню локального режиму припинення вогню та здійснювала моніторинг його дотримання для уможливлення функціонування, огляду та ремонту життєво важливих об'єктів цивільної інфраструктури, а також робіт із розмінування. СММ зафіксувала 1 вибух неподалік Донецької фільтрувальної станції, коли автобус із працівниками станції рухався від ДФС до Ясинуватої.
- Місія продовжувала спостерігати за ситуацією, у якій опинилося цивільне населення, зокрема на 4 КПВВ, а також на 3 відповідних блокпостах збройних формувань у Донецькій і Луганській областях.
- Свободу пересування СММ і далі обмежували*.

Порушення режиму припинення вогню²



¹ На основі інформації, що надійшла від моніторингових команд станом на 19:30 5 лютого 2021 року (за східноєвропейським часом).

² Детальнішу інформацію про всі випадки порушення режиму припинення вогню, а також мапи Донецької та Луганської областей, де відмічені всі згадані у звіті місця, представлено в додатку. Упродовж звітного періоду камера СММ у Петрівському не функціонувала. Погодні умови обмежували можливості ведення спостереження за допомогою деяких інших камер Місії.

³ У тому числі вибухи.

⁴ У тому числі внаслідок вогню з озброєння невстановленого типу.

Мапа зафіксованих порушень режиму припинення вогню



Організація з безпеки та співробітництва в Європі
Спеціальна моніторингова місія в Україні

Зафіксовані СММ порушення режиму припинення вогню 5 лютого 2021 р.



Концентрація порушень режиму припинення вогню

- Висока
-
- Низька
- Вибух
- Населений пункт
- Лінія зіткнення (орієнт.)

Джерела: адміністративні кордони — УКГП ООН; дороги, річки — проєкт OpenStreetMap; море — VLI.Z (2005).
Акваторії МГО, інше — ОБСЄ.

Система координат: WGS 1984 UTM Zone 37N

Ця мапа надається винятково для наочності.
Відсутність помилок у мапі не гарантується,
а її зміст не означає, що СММ ОБСЄ
затверджує або ухвалює офіційний статус мапи.

© СММ ОБСЄ 2019 Не дозволяється використовувати,
копіювати, відтворювати, передавати, транлювати,
продавати, ліцензувати або застосовувати
без попереднього дозволу з боку ОБСЄ
у письмовому вигляді.
Створено: 06/02/2021

У Донецькій області Місія зафіксувала 8 порушень режиму припинення вогню, зокрема 3 вибухи невизначеного походження, з яких один стався поблизу Донецької фільтрувальної станції (ДФС; 15 км на північ від Донецька) (див. нижче). Більшість таких порушень сталися в районах на схід від н. п. Лебединське (підконтрольний урядові, 99 км на південь від Донецька). За [попередній звітний період](#) зафіксовано 6 таких порушень.

У Луганській області СММ зафіксувала 2 порушення режиму припинення вогню (вибухи невизначеного походження) в районах на схід від ділянки розведення в районі н. п. Золоте (підконтрольний урядові, 60 км на захід від Луганська) (див. нижче). За [попередній звітний період](#) у цій області таких порушень не зафіксовано.

Після засідання Тристоронньої контактної групи 22 липня 2020 року, на якому була досягнута домовленість про додаткові заходи з посилення режиму припинення вогню, починаючи з 00:01 27 липня 2020 року і до кінця звітнього періоду Місія зафіксувала щонайменше 8 087 порушень режиму припинення вогню в Донецькій і Луганській областях (зокрема 2 987 вибухів, 1 040 невизначених боєприпасів у польоті, 99 спалахів дульного полум'я, 60 освітлювальних ракет, щонайменше 3 901 чергу та постріл).

Спричинені обстрілом пошкодження цивільних об'єктів і вирви в Сигнальному Донецької області

4 лютого СММ уточнювала повідомлення про те, що пошкоджено 3 будинки в н. п. Сигнальне (непідконтрольний урядові, 23 км на південний захід від Донецька). Місія також зафіксувала 6 вирв (зокрема 3 ймовірні) в оброблених полях на відстані 25–45 м на схід і захід від населеного пункту. Об'єкти та поля розташовані за 100–550 м на схід від лінії зіткнення.

На вул. Гагаріна, 12, команда СММ бачила свіжу пробоїну (приблизно 1 м у діаметрі) в західній частині даху одноповерхового житлового будинку. За оцінкою, пошкодження виникли внаслідок влучення боєприпасів з озброєння невстановленого типу, випущених із західного напрямку. За словами власниці (жінки 60–69 років) будинку, повернувшись додому після відвідин родичів 3 лютого, вона побачила, що її будинок пошкоджено.

Приблизно за 70 м далі на захід, на вул. Гагаріна, 15, команда Місії бачила вирву (діаметром приблизно 25 см) у підвір'ї приблизно за 10 м на південь від одноповерхового житлового будинку, а також зафіксувала пошкодження дерев'яної огорожі приблизно за 10 м на південь від будинку. Також спостерігачі зафіксували свіжу пробоїну (діаметром 30 см) в західній стіні сараю, розташованого приблизно за 10 м на північ від будинку. За оцінкою, усі зазначені вище пошкодження виникли нещодавно, ймовірно внаслідок розривів 82-мм мінометних мін, випущених із західного напрямку.

Приблизно за 60 м далі на захід, на вул. Гагаріна, 16, безпілотний літальний апарат (БПЛА) СММ малого радіуса дії виявив нещодавно пошкоджену деревину на землі біля західної сторони житлового будинку. За оцінкою, пошкодження виникли ймовірно внаслідок влучення 82-мм мінометної міни, однак визначити напрямок вогню не вдалося.

Цей БПЛА також виявив 3 вирви в полі приблизно за 25 м на захід від будинку на вул. Гагаріна, 16. БПЛА також зафіксував 3 ймовірні вирви в полі приблизно орієнтовно

за 40 м на схід від будинку на вул. Піонерській, 3. За оцінкою, всі 6 вибухів виникли нещодавно, ймовірно внаслідок розривів 82-мм мінометних мін, випущених із західного напрямку.

Коли команда Місії уточнювала повідомлення про зазначені вище пошкодження в населеному пункті, жінка (40–49 років), яка проживає на вул. Піонерській, 3, і чоловік (50–59 років), який проживає на вул. Піонерській, 4, порізно розповіли, що вони чули звук обстрілу пополудні 2 лютого.

Ділянки розведення в районах Станиці Луганської, Золотого та Петрівського⁵

У межах ділянки розведення в районі н. п. Станиця Луганська (підконтрольний урядові, 16 км на північний схід від Луганська) спостерігачі бачили 2 членів збройних формувань (з нарукавними пов'язками з написом «СЦКК») на південному краю відремонтованого прольоту мосту біля Станиці Луганської (15 км на північний схід від Луганська).

5 лютого, здійснюючи моніторинг у південній частині н. п. Золоте-5 (Михайлівка; непідконтрольний урядові, 61 км на захід від Луганська), команда Місії чула 2 вибухи невизначеного походження орієнтовно за 1–2 км на північний схід (за оцінкою, поза ділянкою розведення в районі Золотого, але в межах 5 км від її краю).

У той же день, перебуваючи неподалік блокпоста збройних формувань південніше ділянки розведення, спостерігачі бачили 6 контейнерів на південному боці дороги, що веде на схід у напрямку н. п. Золоте-5 (Михайлівка; непідконтрольний урядові, 61 км на захід від Луганська); п'ять із цих контейнерів були розміщені всередині огороженого майданчика південніше південного краю ділянки розведення. Команда СММ також бачила, як 12 робітників за допомогою важкої техніки переміщували бетонні блоки з північної сторони дороги, що веде на схід у напрямку Золотого (Михайлівки), на її південну сторону, на край огороженого майданчика (для ознайомлення з попередніми спостереженнями в цьому районі див. [Щоденний звіт СММ від 5 лютого 2021 року](#)).

4 лютого в межах ділянки розведення та приблизно за 350 м на північ від її південного краю спостерігачі [знову](#) бачили контейнер на західній стороні автошляху Т1316.

5 лютого, патрулюючи неподалік блокпоста збройних формувань південніше ділянки розведення, спостерігачі бачили 4 членів збройних формувань (з нарукавними пов'язками з написом «СЦКК»); двоє з них пройшли углиб ділянки до місця приблизно за 350 м на північ від її південного краю, а потім повернулися.

Здійснюючи моніторинг у 3 місцях поблизу ділянки розведення в районі н. п. Петрівське (непідконтрольний урядові, 41 км на південь від Донецька), спостерігачі констатували там спокійну ситуацію.

⁵ Розведення передбачено Рамковим рішенням Тристоронньої контактної групи про розведення сил і засобів від 21 вересня 2016 року.

Відведення озброєння

СММ продовжувала здійснювати моніторинг відведення озброєння, передбаченого Меморандумом, а також Комплексом заходів і Доповненням до нього.

За лініями відведення, але за межами виділених місць зберігання озброєння Місія зафіксувала 3 танки на полігоні в непідконтрольному урядові районі Донецької області (детальніше див. таблицю нижче).

Ознаки військової присутності та присутності військового типу в зоні безпеки⁶

СММ зафіксувала бойові броньовані машини та зенітну установку в непідконтрольних урядові районах Луганської області (детальніше див. таблицю нижче).

Наявність невибухлого боєприпаса біля Гранітного Донецької області

5 лютого команда Місії вперше зафіксувала невибухлий боєприпас (за оцінкою, реактивну гранату) приблизно за 2 м на південь від автошляху Т0512 на південній околиці н. п. Гранітне (підконтрольний урядові, 60 км на південь від Донецька).

Зусилля СММ зі сприяння уможливленню функціонування, огляду та ремонту життєво важливих об'єктів цивільної інфраструктури, а також проведення робіт із розмінування

Місія і далі сприяла забезпеченню функціонування ДФС. Здійснюючи моніторинг у н. п. Ясинувата (непідконтрольний урядові, 16 км на північний схід від Донецька), команда СММ зафіксувала 1 вибух невизначеного походження (за оцінкою, у радіусі 5 км від ДФС) приблизно в той час, коли автобус із працівниками станції рухався автошляхом М04 до н. п. Ясинувата (непідконтрольний урядові, 16 км на північний схід від Донецька). Перебуваючи у південній частині н. п. Авдіївка (підконтрольний урядові, 17 км на північ від Донецька), спостерігачі чули 1 вибух (за оцінкою, контрольований підрив).

СММ також сприяла встановленню локального режиму припинення вогню та здійснювала моніторинг його дотримання для уможливлення огляду та ремонту об'єктів інфраструктури водопостачання біля н. п. Золоте-3 (Стахановець; підконтрольний урядові, 61 км на захід від Луганська), а також проведення робіт із розмінування на сільськогосподарських полях неподалік підконтрольних урядові н. п. Гірське (63 км на захід від Луганська) та н. п. Мирна Долина (67 км на північний захід від Луганська).

Ситуація на КПВВ і відповідних блокпостах

У Донецькій області спостерігачі відзначили, що контрольний пункт в'їзду-виїзду (КПВВ) неподалік н. п. Новотроїцьке (підконтрольний урядові, 36 км на південний захід від Донецька) та відповідний блокпост збройних формувань біля н. п. Оленівка (непідконтрольний урядові, 23 км на південний захід від Донецька) функціонували, зафіксувавши пасажиро-транспортний потік в обох напрямках.

⁶ Згадана у цьому розділі техніка не підпадає під дію Мінських угод щодо відведення озброєння.

У Луганській області Місія констатувала, що КПВВ у Станиці Луганській функціонував, зафіксувавши переміщення а пішоходів в обох напрямках.

СММ також відзначила, що КПВВ біля Золотого та в н. п. Щастя (підконтрольний урядові, 20 км на північ від Луганська) були відкриті, однак відповідні блокпости збройних формувань південніше ділянки розведення в районі Золотого та за 3 км на південний схід від мосту в Щасті були закриті.

Прикордонні райони, які не контролюються урядом

Перебуваючи в пункті пропуску на кордоні поблизу н. п. Маринівка (непідконтрольний урядові, 78 км на схід від Донецька) упродовж приблизно 95 хвилин, команда СММ бачила, що в Україну в'їхали 22 автомобілі (зокрема 12 із табличками «ДНР»), 2 вантажівки (обидві з табличками «ДНР»; з тентованим вантажним відсіком та авторефрижератор) та 3 автобуси (з табличками «ДНР» і сукупно приблизно 50 пасажирами різних статі та віку), а також увійшли 11 пішоходів (4 жінки та 6 чоловіків різного віку, а також 1 хлопчик приблизно 10 років). За аналогічний період з України виїхали 19 автомобілів (зокрема 12 із табличками «ДНР»), 1 тентована вантажівка й 1 автобус (з табличками «ДНР» і приблизно 30 пасажирами різних статі та віку), а також вийшли 8 пішоходів (2 жінки та 6 чоловіків різного віку).

Місія продовжувала стежити за ситуацією в Херсоні, Одесі, Львові, Івано-Франківську, Харкові, Дніпрі, Чернівцях і Києві.

***Обмеження свободи пересування та інші перешкоди у виконанні мандата СММ**

Робота з моніторингу та свобода пересування СММ обмежені загрозами у сфері безпеки, зокрема ризики, пов'язані з наявністю мін і невибухлих боєприпасів, а також іншими перешкодами, які щодня змінюються. Мандат СММ передбачає вільний і безпечний доступ по всій Україні. Усі підписанти Мінських угод погодилися з необхідністю вільного та безпечного доступу, а також із тим, що обмеження свободи пересування СММ є порушенням і що на такі порушення необхідно швидко реагувати. Вони також дійшли згоди, що Спільний центр із контролю та координації (СЦКК) повинен сприяти такому реагуванню та здійснювати загальну координацію робіт із розмінування. Однак, збройні формування в окремих районах Донецької та Луганської областей часто відмовляють СММ у доступі до районів, прилеглих до непідконтрольних урядові ділянок кордону України (наприклад, див. [Щоденний звіт СММ від 2 лютого 2021 року](#)). Діяльність СММ у Донецькій та Луганській областях, як і раніше, залишалася обмеженою після того, як [23 квітня 2017 року поблизу Пришиба стався інцидент, який призвів до загибелі людини](#). Унаслідок цього спроможність Місії вести спостереження залишалася обмеженою.

Регулярні обмеження на ділянках розведення сил і засобів і через міні/невибухлі боєприпаси:

- Не здійснивши суцільного розмінування, вилучення невибухлих боєприпасів та усунення інших перешкод, сторони і далі відмовляли СММ у необмеженому доступі, а також у можливості пересуватися окремими дорогами, які раніше були

визначені як важливі для здійснення Місією ефективного моніторингу та для пересування цивільних осіб.

Таблиця озброєння

Озброєння, розміщене за лініями відведення, але за межами виділених місць зберігання озброєння

Дата	К-ть одиниць озброєння	Вид озброєння	Місце	Джерело спостереження
непідконтрольні уряду райони				
05.02.2021	3	танк (невстановленого типу)	на полігоні поблизу н. п. Тернове (57 км на схід від Донецька)	патруль

Таблиця ознак військової присутності та присутності військового типу в зоні безпеки⁷

Дата	К-ть	Вид	Місце	Джерело спостереження
непідконтрольні уряду райони				
04.02.2021	1	встановлена на вантажівці зенітна установка (ЗУ-23, 23 мм)	поблизу н. п. Весела Гора (16 км на північ від Луганська)	БПЛА малого радіуса дії
	6	бойова броньована машина (БМП-1 — 5 од., типу БМП — 1 од.)		

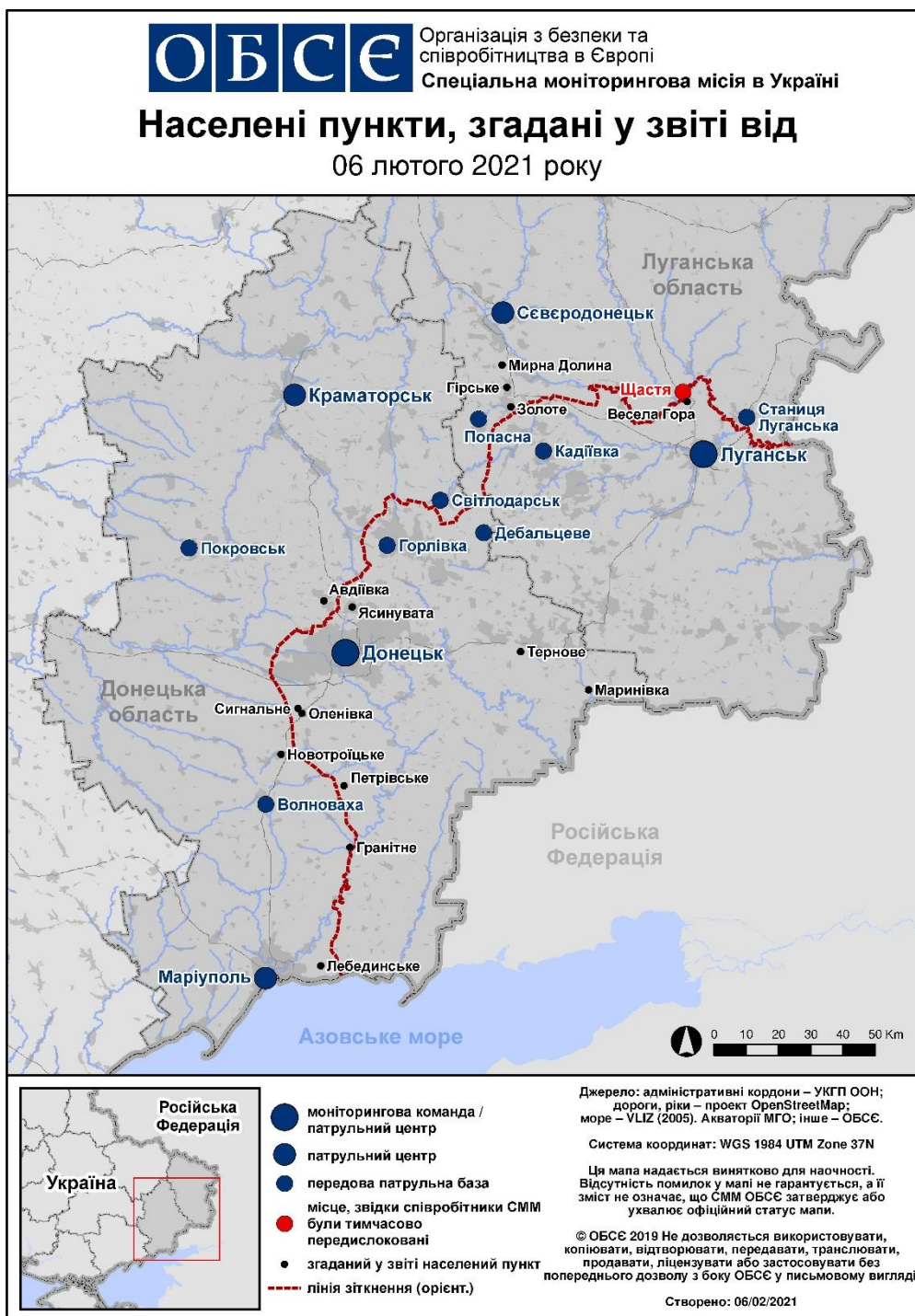
⁷ Згадана у цьому розділі техніка не підпадає під дію Мінських угод щодо відведення озброєння.

Таблиця порушень режиму припинення вогню станом на 5 лютого 2021 р.⁸

Місце розміщення СММ	Місце події	Спосіб	К-ть	Спостереження	Опис	Озброєння	Дата, час
камера СММ за 1,5 км на ПнСх від н. п. Гнутове (підконтрольний уряду, 90 км на Пд від Донецька)	3–5 км на СхПдСх	зафіксувала	1	вибух	невизначеного походження	Н/Д	05.02, 04:22
	3–5 км на ПдСх	зафіксувала	1	вибух	невизначеного походження	Н/Д	05.02, 04:22
приблизно 1 км на ПнЗх від залізничного вокзалу в н. п. Ясинувата (непідконтрольний уряду, 16 км на ПнСх від Донецька)	3–4 км на ПнПнСх	чули	1	вибух	невизначеного походження	Н/Д	05.02, 09:30
приблизно 2,5 км на ПдСх від н. п. Лебединське (підконтрольний уряду, 99 км на Пд від Донецька)	2 км ПнПнСх	чули	5	постріл		стрілецька зброя	05.02, 12:20
ПдЗх околиця н. п. Золоте-5 (Михайлівка; непідконтрольний уряду, 61 км на Зх від Луганська)	1–2 км на ПнСх	чули	1	вибух	невизначеного походження (за оцінкою, за межами ділянки розведення)	Н/Д	05.02, 11:43
	1–2 км на ПнСх	чули	1	вибух	невизначеного походження (за оцінкою, за межами ділянки розведення)	Н/Д	05.02, 12:04

⁸ У таблиці вказані лише порушення режиму припинення вогню, які були зафіксовані безпосередньо патрулями Місії чи камерами СММ, а також ті випадки, які Місія оцінює як навчання з бойовою стрільбою, контрольовані підриви, тощо. Зазначені деталі, а саме: відстань, напрямок, тип зброї тощо, базуються на оцінках, зроблених спостерігачами на місцях і спеціалістами з технічного моніторингу, і необов'язково завжди є точними. Напис «невідомо» (Н/Д) означає, що СММ не змогла підтвердити таку інформацію у зв'язку з відстанню, погодними умовами, технічними обмеженнями та/або з інших причин. Одні і ті ж самі, за оцінкою СММ, порушення режиму припинення вогню, зафіксовані паралельно декількома патрулями/камерами, відображаються у таблиці лише один раз.

Мапа Донецької та Луганської областей⁹



⁹ За рішенням Постійної ради №1117 від 21 березня 2014 року, СММ базується в десяти містах на всій Україні (Херсон, Одеса, Львів, Івано-Франківськ, Харків, Донецьк, Дніпро, Чернівці, Луганськ і Київ). Ця мапа східної України призначена для ілюстративних цілей. На ній вказані населені пункти, згадані у звіті, а також ті, де є офіси СММ (моніторингові команди, патрульні центри та передові патрульні бази) в Донецькій і Луганській областях. (Червоним кольором виділено передову патрульну базу, з якої співробітники СММ були тимчасово передислоковані згідно з рекомендаціями експертів з безпеки з деяких держав-учасниць ОБСЄ та з урахуванням вимог СММ щодо безпеки. СММ використовує ці приміщення у світлу пору доби, а також патрулює в цьому населеному пункті вдень).