

Ежедневный отчет № 29/2021

от 6 февраля 2021 года¹

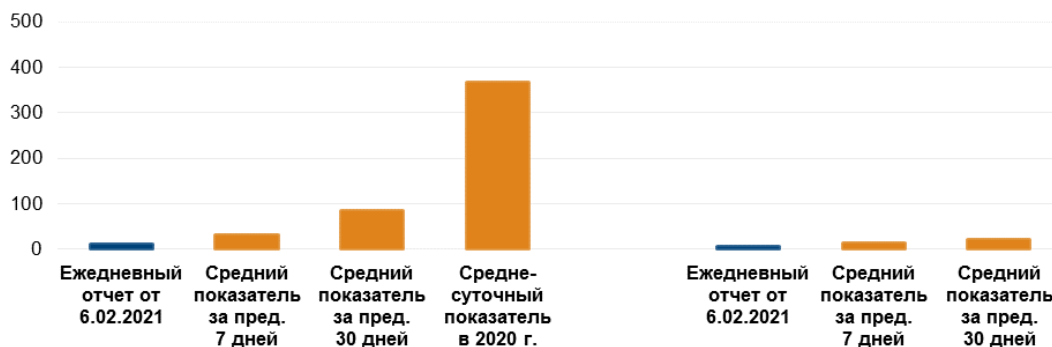
Краткое изложение

- Миссия зафиксировала 8 нарушений режима прекращения огня в Донецкой области. За предыдущий отчетный период в этой области зафиксировано 6 таких нарушений.
- СММ зафиксировала 2 нарушения режима прекращения огня в Луганской области. За предыдущий отчетный период в этой области таких нарушений не зафиксировано.
- Миссия зафиксировала свежие повреждения 3 гражданских объектов и 6 свежих воронок в результате обстрела в неподконтрольном правительству Сигнальном Донецкой области.
- СММ продолжила осуществлять мониторинг на участках разведения сил и средств в районах Станицы Луганской, Золотого и Петровского, а также вновь зафиксировала контейнеры в пределах участка разведения в районе Золотого и возле южного края.
- Миссия способствовала установлению локального режима прекращения огня и осуществляла мониторинг его соблюдения для обеспечения возможности функционирования, осмотра и ремонта жизненно важных объектов гражданской инфраструктуры, а также проведения работ по разминированию. СММ зафиксировала 1 взрыв вблизи Донецкой фильтровальной станции, когда автобус с работниками станции следовал от ДФС к Ясиноватой.
- Миссия продолжала наблюдать за ситуацией, в которой оказалось гражданское население, в частности на 4 КПВВ, а также на 3 соответствующих блокпостах вооруженных формирований в Донецкой и Луганской областях.
- Свободу передвижения СММ по-прежнему ограничивали*.

Нарушения режима прекращения огня²

К-во зафиксированных нарушений режима прекращения огня³

К-во зафиксированных взрывов⁴



¹ На основании информации, поступившей от мониторинговых команд по состоянию на 19:30 5 февраля 2021 года (по восточноевропейскому времени).

² Более подробная информация обо всех случаях нарушения режима прекращения огня, а также карты Донецкой и Луганской областей, где отмечены все упомянутые в отчете места, представлены в приложении. В течение отчетного периода камера СММ в Петровском не функционировала. Погодные условия ограничивали возможности ведения наблюдения при помощи некоторых других камер Миссии.

³ В том числе взрывы.

⁴ В том числе из вооружения неустановленного типа.

Карта зафиксированных нарушений режима прекращения огня



Организация по безопасности и сотрудничеству в Европе
Специальная мониторинговая миссия в Украине

Зафиксированные СММ нарушения режима прекращения огня 5 февраля 2021 г.



- Концентрация нарушений режима прекращения огня**
- Высокая
 -
 - Низкая
 - Взрыв
 - Населенный пункт
 - Линия соприкосновения (ориентир.)

Источники: административные границы — УКГВ ООН; дороги, реки — проект OpenStreetMap; море — VIZ (2005), Акватории МГО; другое — ОБСЕ.

Система координат: WGS 1984 UTM Zone 37N

Данная карта предоставляется исключительно для наглядности. Отсутствие ошибок не гарантировано, а ее содержание не подразумевает, что СММ ОБСЕ утверждает или одобряет официальный статус карты.

© СММ ОБСЕ 2019 Не разрешается использовать, копировать, воспроизводить, передавать, транслировать, продавать, лицензировать или применять без предварительного разрешения со стороны ОБСЕ в письменном виде.
Создано: 06/02/2021

В Донецкой области Миссия зафиксировала 8 нарушений режима прекращения огня, в том числе 3 взрыва неопределенного происхождения, из которых один произошел вблизи Донецкой фильтровальной станции (ДФС; 15 км к северу от Донецка) (см. ниже). Большинство таких нарушений произошли в районах к востоку от н. п. Лебединское (подконтрольный правительству, 99 км к югу от Донецка). За [предыдущий отчетный период](#) зафиксировано 6 таких нарушений.

В Луганской области СММ зафиксировала 2 нарушения режима прекращения огня (взрывы неопределенного происхождения) в районах к востоку от участка разведения в районе н. п. Золотое (подконтрольный правительству, 60 км к западу от Луганска) (см. ниже). За [предыдущий отчетный период](#) в этой области таких нарушений не зафиксировано.

После заседания Трехсторонней контактной группы 22 июля 2020 года, на котором была достигнута договоренность о дополнительных мерах по усилению режима прекращения огня, начиная с 00:01 27 июля 2020 года и до конца отчетного периода Миссия зафиксировала не менее 8 087 нарушений режима прекращения огня в Донецкой и Луганской областях (в том числе 2 987 взрывов, 1 040 пролетевших неопределенных боеприпасов, 99 вспышек дульного пламени, 60 осветительных ракет, не менее 3 901 очереди и выстрела).

Повреждения гражданских объектов и воронки в результате обстрела Сигнальном Донецкой области

4 февраля Миссия уточняла сообщения о том, что повреждено 3 дома в н. п. Сигнальное (неподконтрольный правительству, 23 км к юго-западу от Донецка). СММ также зафиксировала 6 воронок (включая 3 предположительных) в обработанных полях на расстоянии 25–45 м к востоку и западу от населенного пункта. Объекты и поля расположены в 100–550 м к востоку от линии соприкосновения.

На ул. Гагарина, 12, команда Миссии видела свежую пробоину (диаметром приблизительно 1 м) в западной части крыши одноэтажного жилого дома. По оценке, повреждения возникли в результате попадания боеприпасов из вооружения неустановленного типа, выпущенных из западного направления. По словам хозяйки (женщины 60–69 лет) дома, вернувшись домой после посещения родственников 3 февраля, она увидела, что ее дом поврежден.

Приблизительно в 70 м далее на запад, на ул. Гагарина, 15, команда Миссии видела воронку (диаметром приблизительно 25 см) во дворе, приблизительно в 10 м к югу от одноэтажного жилого дома, а также зафиксировали повреждения деревянного забора приблизительно в 10 м к югу от дома. Также наблюдатели зафиксировали свежую пробоину (диаметром 30 см) в западной стене сарая, расположенного примерно в 10 м к северу от дома. По оценке, все указанные выше повреждения возникли недавно, предположительно в результате разрывов 82-мм минометных мин, выпущенных из западного направления.

Примерно в 60 м далее на запад, на ул. Гагарина, 16, беспилотный летательный аппарат (БПЛА) СММ малого радиуса действия обнаружил недавно поврежденную древесину на земле возле западной стороны жилого дома. По оценке, повреждения возникли

предположительно в результате попадания 82-мм минометной мины, однако направление огня установить не удалось.

Этот БПЛА также обнаружил 3 воронки в поле приблизительно в 25 м к западу от дома на ул. Гагарина, 16. БПЛА также зафиксировал 3 предположительные воронки в поле приблизительно в 40 м к востоку от дома на ул. Пионерской, 3. По оценке, все 6 воронок возникли недавно, предположительно в результате разрывов 82-мм минометных мин, выпущенных из западного направления.

Когда команда Миссии уточняла информацию об указанных выше повреждениях в населенном пункте, женщина (40–49 лет), проживающая на ул. Пионерской, 3, и мужчина (50–59 лет), проживающий на ул. Пионерской, 4, по отдельности сообщили, что они слышали звук обстрела пополудни 2 февраля.

Участки разведения в районах Станицы Луганской, Золотого и Петровского⁵

В пределах участка разведения в районе н. п. Станица Луганская (подконтрольный правительству, 16 км к северо-востоку от Луганска) наблюдатели видели 2 членов вооруженных формирований (с нарукавными повязками с надписью «СЦКК») на южном крае отремонтированного пролета моста у Станицы Луганской (15 км к северо-востоку от Луганска).

5 февраля, ведя наблюдение в южной части н. п. Золотое-5 (Михайловка; неподконтрольный правительству, 61 км к западу от Луганска), команда Миссии слышала 2 взрыва неопределенного происхождения приблизительно в 1–2 км к северо-востоку (по оценке, вне участка разведения в районе Золотого, но в пределах 5 км от его края).

В тот же день, пребывая возле блокпоста вооруженных формирований южнее участка разведения, наблюдатели видели 6 контейнеров на южной стороне дороги, ведущей на восток в направлении н. п. Золотое-5 (Михайловка; неподконтрольный правительству, 61 км к западу от Луганска); пять из этих контейнеров были размещены внутри огражденной площадки южнее южного края участка разведения. Команда Миссии также видела, как 12 рабочих при помощи тяжелой техники перемещали бетонные блоки с северной стороны дороги, ведущей на восток в направлении Золотого-5 (Михайловки), на ее южную сторону, на край огражденной площадки (для ознакомления с предыдущими наблюдениями в этом районе см. [Ежедневный отчет СММ от 5 февраля 2021 года](#)).

4 февраля в пределах участка разведения и примерно в 350 м к северу от его южного края наблюдатели **вновь** видели контейнер на западной стороне автодороги Т1316.

5 февраля, патрулируя рядом с блокпостом вооруженных формирований южнее участка разведения, наблюдатели видели 4 членов вооруженных формирований (с нарукавными повязками с надписью «СЦКК»); двое из них прошли вглубь участка до места приблизительно в 350 м к северу от его южного края, а затем вернулись.

⁵ Разведение предусмотрено Рамочным решением Трехсторонней контактной группы о разведении сил и средств от 21 сентября 2016 года.

Осуществляя мониторинг в 3 местах вблизи участка разведения в районе н. п. Петровское (неподконтрольный правительству, 41 км к югу от Донецка), наблюдатели отметили там спокойную обстановку.

Отвод вооружения

СММ продолжала осуществлять мониторинг отвода вооружения, предусмотренного Меморандумом, а также Комплексом мер и Дополнением к нему.

За линиями отвода, но вне выделенных мест хранения вооружения Миссия обнаружила 3 танка на полигоне в неподконтрольном правительству районе Донецкой области (подробнее см. таблицу ниже).

Признаки военного присутствия и присутствия военного типа в зоне безопасности⁶

Миссия зафиксировала боевые бронированные машины и зенитную установку в неподконтрольных правительству районах Луганской области (подробнее см. таблицу ниже).

Наличие неразорвавшегося боеприпаса возле Гранитного Донецкой области

5 февраля команда Миссии впервые зафиксировала неразорвавшийся боеприпас (по оценке, реактивную гранату) приблизительно в 2 м к югу от автодороги Т0512 на южной окраине н. п. Гранитное (подконтрольный правительству, 60 км к югу от Донецка).

Усилия СММ по содействию обеспечению возможности функционирования, осмотра и ремонта жизненно важных объектов гражданской инфраструктуры, а также проведения работ по разминированию

Миссия продолжала содействовать обеспечению функционирования ДФС. Осуществляя мониторинг в н. п. Ясиноватая (неподконтрольный правительству, 16 км к северо-востоку от Донецка), наблюдатели зафиксировали 1 взрыв неопределенного происхождения (по оценке, в радиусе 5 км от ДФС) приблизительно в то время, когда автобус с работниками станции следовал по автодороге М04 к н. п. Ясиноватая (неподконтрольный правительству, 16 км к северо-востоку от Донецка). Пребывая в южной части н. п. Авдеевка (подконтрольный правительству, 17 км к северу от Донецка), наблюдатели слышали 1 взрыв (по оценке, контролируемый подрыв).

СММ также способствовала установлению локального режима прекращения огня и осуществляла мониторинг его соблюдения для обеспечения возможности осмотра и ремонта объектов инфраструктуры водоснабжения вблизи н. п. Золотое-3 (Стахановец; неподконтрольный правительству, 61 км к западу от Луганска), а также проведения работ по разминированию сельскохозяйственных полей вблизи неподконтрольных правительству н. п. Горское (63 км к западу от Луганска) и н. п. Мирная Долина (67 км к северо-западу от Луганска).

⁶ Упомянутая в данном разделе техника не подпадает под действие Минских соглашений об отводе вооружений.

Обстановка на КПВВ и соответствующих блокпостах

В Донецкой области Миссия констатировала, что контрольный пункт въезда-выезда (КПВВ) вблизи н. п. Новотроицкое (подконтрольный правительству, 36 км к юго-западу от Донецка), а также соответствующий блокпост вооруженных формирований вблизи н. п. Оленовка (неподконтрольный правительству, 23 км к юго-западу от Донецка) функционировали, зафиксировав пассажиро-транспортный поток в обоих направлениях.

В Луганской области СММ констатировала, что КПВВ в Станице Луганской функционировал, зафиксировав передвижение пешеходов в обоих направлениях.

Наблюдатели также отметили, что КПВВ около Золотого и в н. п. Счастье (подконтрольный правительству, 20 км к северу от Луганска) были открыты, однако соответствующие блокпосты вооруженных формирований южнее участка разведения в районе Золотого и в 3 км к юго-востоку от моста в Счастье были закрыты.

Приграничные районы, которые не контролируются правительством

Находясь в пункте пропуска на границе недалеко от н. п. Мариновка (78 км к востоку от Донецка) в течение приблизительно 95 минут, наблюдатели видели, что в Украину въехали 22 автомобиля (включая 12 с табличками «ДНР»), 2 грузовика (оба с табличками «ДНР»; с тентованным грузовым отсеком и авторефрижератор) и 3 автобуса (с табличками «ДНР» и в общей сложности 50 пассажирами разных пола и возраста), а также вошли 11 пешеходов (4 женщины и 6 мужчин разного возраста, а также 1 мальчик примерно 10 лет). За аналогичный период из Украины выехали 19 автомобилей (включая 12 с табличками «ДНР»), 1 тентованный грузовик и 1 автобус (с табличками «ДНР» и примерно 30 пассажирами разных пола и возраста), а также вышли 8 пешеходов (2 женщины и 6 мужчин разного возраста).

СММ продолжала следить за ситуацией в Херсоне, Одессе, Львове, Ивано-Франковске, Харькове, Днепре, Черновцах и Киеве.

***Ограничение свободы передвижения и другие препятствия в выполнении мандата СММ**

Деятельность по мониторингу и свобода передвижения СММ ограничены из-за угроз в области безопасности, включая риски, связанные с наличием мин и неразорвавшихся боеприпасов, а также другими препятствиями, которые ежедневно меняются. Мандат СММ предусматривает свободный и безопасный доступ по всей Украине. Все подписанты Минских соглашений согласились с необходимостью свободного и безопасного доступа, а также с тем, что ограничение свободы передвижения СММ является нарушением и что на подобные нарушения необходимо оперативно реагировать. Они также согласились с тем, что Совместный центр контроля и координации (СЦКК) должен содействовать такому реагированию и осуществлять общую координацию работ по разминированию. Однако вооруженные формирования в отдельных районах Донецкой и Луганской областей часто отказывают СММ в доступе к районам, прилегающим к неподконтрольным правительству участкам границы Украины (например, см. [Ежедневный отчет СММ от 2 февраля 2021 года](#)). Деятельность СММ в Донецкой и Луганской областях, по-прежнему оставалась

ограниченной после того, как [23 апреля 2017 года вблизи Пришиба произошел инцидент, который привел к гибели человека](#). В связи с этим способность Миссии осуществлять наблюдение была по-прежнему ограничена.

Регулярные ограничения на участках разведения сил и средств и из-за мин/неразорвавшихся боеприпасов:

- Не осуществив сплошное разминирование, извлечение неразорвавшихся боеприпасов и устранение других препятствий, стороны по-прежнему отказывали СММ в неограниченном доступе, а также в возможности передвигаться по отдельным дорогам, которые ранее были определены как важные для осуществления Миссией эффективного мониторинга и для передвижения гражданских лиц.

Таблица вооружений

Вооружение, размещенное за линиями отвода, но вне выделенных мест хранения вооружения

Дата	К-во единиц вооружения	Вид вооружения	Место	Источник наблюдения
неподконтрольные правительству районы				
05.02.2021	3	танк (неустановленного типа)	на полигоне вблизи н. п. Терновое (57 км к востоку от Донецка)	патруль

Таблица признаков военного присутствия и присутствия военного типа в зоне безопасности⁷

Дата	К-во	Вид	Место	Источник наблюдения
неподконтрольные правительству районы				
04.02.2021	1	установленная на грузовике зенитная установка (ЗУ-23, 23 мм)	вблизи н. п. Веселая Гора (16 км к северу от Луганска)	БПЛА малого радиуса действия
	6	боевая бронированная машина (БМП-1 — 5 ед., типа БМП — 1 ед.)		

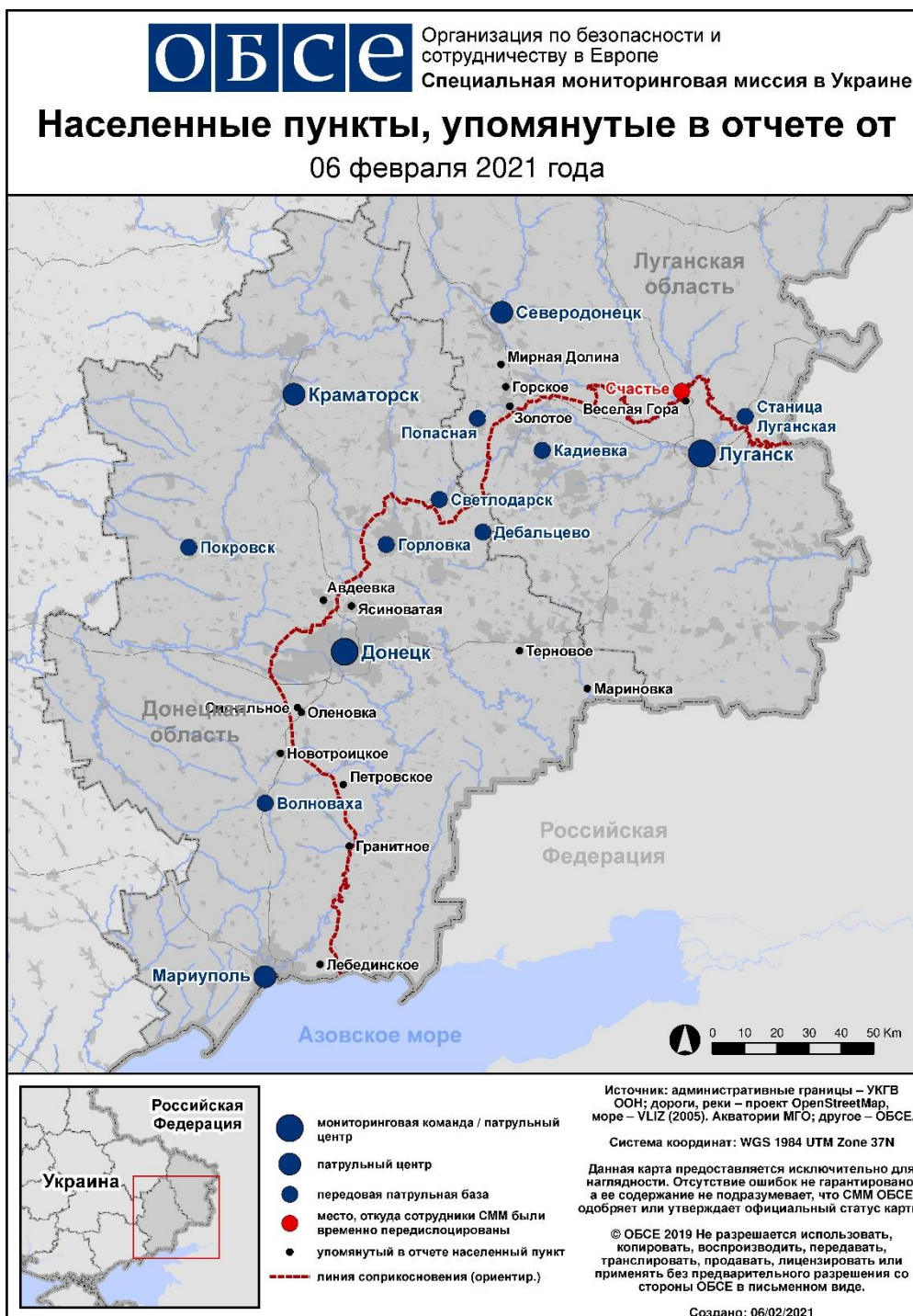
⁷ Упомянутая в этом разделе техника не подпадает под действие Минских соглашений об отводе вооружений.

Таблица нарушений режима прекращения огня по состоянию на 5 февраля 2021 г.⁸

Месторасположение СММ	Место события	Способ	К-во	Наблюдение	Описание	Вооружение	Дата, время
камера СММ 1,5 км к СВ от н. п. Гнутово (подконтрольный правительству, 90 км к Ю от Донецка)	3–5 км к ВЮВ	зафиксировала	1	взрыв	неопределенного происхождения	Н/Д	05.02, 04:22
	3–5 км к ЮВ	зафиксировала	1	взрыв	неопределенного происхождения	Н/Д	05.02, 04:22
примерно 1 км к СЗ от железнодорожного вокзала в н. п. Ясиноватая (неподконтрольный правительству, 16 км к СВ от Донецка)	3–4 км к ССВ	слышали	1	взрыв	неопределенного происхождения	Н/Д	05.02, 09:30
примерно 2,5 км к ЮВ от н. п. Лебединское (подконтрольный правительству, 99 км к Ю от Донецка)	2 км к ССВ	слышали	5	выстрел		стрелковое оружие	05.02, 12:20
ЮЗ окраина н. п. Золотое-5 (Михайловка; неподконтрольный правительству, 61 км к З от Луганска)	1–2 км к СВ	слышали	1	взрыв	неопределенного происхождения (по оценке, за пределами участка разведения)	Н/Д	05.02, 11:43
	1–2 км к СВ	слышали	1	взрыв	неопределенного происхождения (по оценке, за пределами участка разведения)	Н/Д	05.02, 12:04

⁸ В таблице указаны исключительно нарушения режима прекращения огня, зафиксированные непосредственно патрулями Миссии или камерами СММ, а также те случаи, которые Миссия оценивает как учения с боевой стрельбой, контролируемые подрывы и т. п. Указанные детали, а именно: расстояние, направление, тип оружия и т. д., основаны на оценках, сделанных наблюдателями на местах и специалистами по техническому мониторингу, и необязательно всегда являются точными. Надпись «нет данных» (Н/Д) означает, что СММ не смогла подтвердить информацию из-за расстояния, погодных условий, технических ограничений и/или по другим причинам. Одни и те же самые, по оценке СММ, нарушения режима прекращения огня, зафиксированные параллельно несколькими патрулями/камерами, отражаются в таблице только один раз.

Карта Донецкой и Луганской областей⁹



⁹ По решению Постоянного совета №1117 от 21 марта 2014 года, СММ базируется в десяти городах на всей Украине (Херсон, Одесса, Львов, Ивано-Франковск, Харьков, Донецк, Днепр, Черновцы, Луганск и Киев). Эта карта восточной Украины предназначена для иллюстративных целей. На ней указаны населенные пункты, упомянутые в отчете, а также те, где находятся офисы СММ (мониторинговые команды, патрульные центры и передовые патрульные базы) в Донецкой и Луганской областях. (Красным цветом выделено передовую патрульную базу, с которой сотрудники СММ были временно передислоцированы на основании рекомендаций экспертов по безопасности из некоторых государств-участников ОБСЕ и с учетом требований СММ по безопасности. Миссия использует эти помещения в светлую пору суток, а также патрулирует в этом населенном пункте днем).