

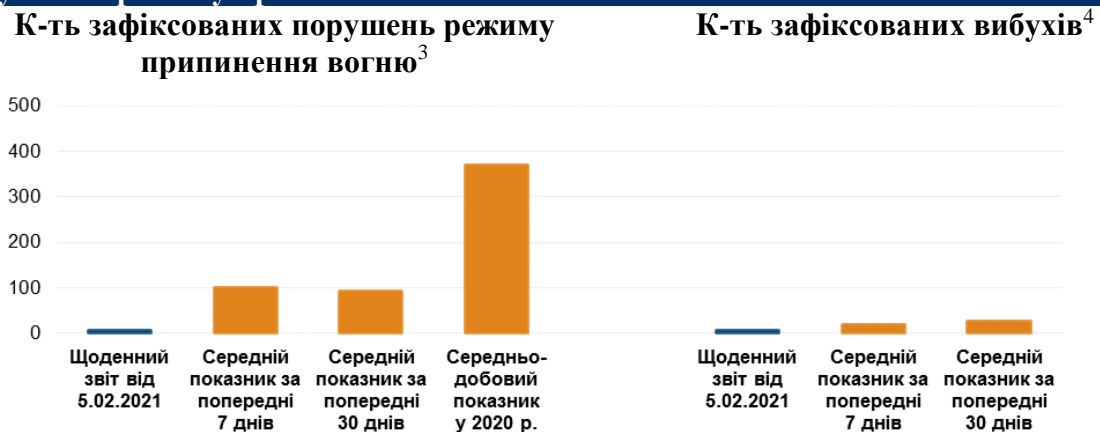
Щоденний звіт № 28/2021

від 5 лютого 2021 року¹

Короткий виклад

- СММ зафіксувала 6 порушень режиму припинення вогню у Донецькій області. За попередній звітний період у цій області таких порушень не зафіксовано.
- Місія не зафіксувала порушень режиму припинення вогню у Луганській області. За попередній звітний період у цій області зафіксовано 9 таких порушень.
- СММ продовжила здійснювати моніторинг на ділянках розведення сил і засобів у районах Станиці Луганської, Золотого та Петрівського, а також знову зафіксувала контейнери та проведення будівельних робіт біля південного краю ділянки розведення в районі Золотого.
- Місія сприяла встановленню локального режиму припинення вогню та здійснювала моніторинг його дотримання для забезпечення функціонування життєво важливих об'єктів цивільної інфраструктури, а також уможливлення робіт із розмінування.
- СММ продовжувала спостерігати за ситуацією, у якій опинилося цивільне населення, зокрема на 5 КПВВ, а також на 4 відповідних блокпостах збройних формувань у Донецькій і Луганській областях.
- У Києві спостерігачі здійснювали моніторинг масового зібрання у зв'язку з нещодавніми закриттями мереж телевізійних мовників.
- Свободу пересування Місії і далі обмежували, зокрема на залізничній станції у Покровську (кол. Красноармійськ) Донецької області*.

Порушення режиму припинення вогню²



¹ На основі інформації, що надійшла від моніторингових команд станом на 19:30 4 лютого 2021 року (за східноєвропейським часом).

² Детальнішу інформацію про всі випадки порушення режиму припинення вогню, а також мапи Донецької та Луганської областей, де відмічені всі згадані у звіті місця, представлено в додатку. Упродовж звітнього періоду камера СММ у Петрівському не функціонувала. Погодні умови обмежували можливості ведення спостереження за допомогою деяких інших камер Місії.

³ У тому числі вибухи.

⁴ У тому числі внаслідок вогню з озброєння невстановленого типу.

Мапа зафіксованих порушень режиму припинення вогню



Организация по безопасности и сотрудничеству в Европе
Специальная мониторинговая миссия в Украине

Зафиксированные СММ нарушения режима прекращения огня 4 февраля 2021 г.



Концентрация нарушений режима прекращения огня

- Высокая
-
- Низкая
- Взрыв
- Населенный пункт
- Линия соприкосновения (ориентир.)

Источники: административные границы — УКГВ ООН; дороги, реки — проект OpenStreetMap; море — VLIZ (2005), Акватории МГО; другое — ОБСЕ.

Система координат: WGS 1984 UTM Zone 37N

Данная карта предоставляется исключительно для наглядности. Отсутствие ошибок не гарантировано, а ее содержание не подразумевает, что СММ ОБСЕ утверждает или одобряет официальный статус карты.

© СММ ОБСЕ 2019 Не разрешается использовать, копировать, воспроизводить, передавать, транслировать, продавать, лицензировать или применять без предварительного разрешения со стороны ОБСЕ в письменном виде.
Создано: 05/02/2021

У Донецькій області СММ зафіксувала 6 порушень режиму припинення вогню (вибухи невизначеного походження) в районах на південно-південний захід від н. п. Курдюмівка (підконтрольний урядові, 54 км на північ від Донецька). За [попередній звітний період](#) таких порушень не зафіксовано.

У Луганській області Місія не зафіксувала порушень режиму припинення вогню. За [попередній звітний період](#) у цій області зафіксовано 9 таких порушень.

Після засідання Тристоронньої контактної групи 22 липня 2020 року, на якому була досягнута домовленість про додаткові заходи з посилення режиму припинення вогню, починаючи з 00:01 27 липня 2020 року і до кінця звітного періоду СММ зафіксувала щонайменше 8 077 порушень режиму припинення вогню в Донецькій і Луганській областях (зокрема 2 982 вибухи, 1 040 невизначених боєприпасів у польоті, 99 спалахів дульного полум'я, 60 освітлювальних ракет, щонайменше 3 896 черг і пострілів).

Ділянки розведення в районах Станиці Луганської, Золотого і Петрівського⁵

У межах ділянки **розведення в районі н. п. Станиця Луганська** (підконтрольний урядові, 16 км на північний схід від Луганська) спостерігачі бачили 2 членів збройних формувань (з нарукавними пов'язками з написом «СЦКК») на південному краю відремонтованого прольоту мосту біля Станиці Луганської (15 км на північний схід від Луганська).

Перебуваючи біля блокпоста збройних формувань південніше ділянки **розведення в районі н. п. Золоте** (підконтрольний урядові, 60 км на захід від Луганська), члени патруля Місії знову бачили 5 контейнерів на південному боці дороги, що веде на схід у напрямку н. п. Золоте-5 (Михайлівка; непідконтрольний урядові, 61 км на захід від Луганська), усередині огороженого майданчика південніше південного краю ділянки. У межах ділянки розведення, на західній стороні автошляху Т1316, спостерігачі також зафіксували шостий контейнер за 60–70 м на північ від інших контейнерів. Команда СММ також бачила, як 6 робітників за допомогою важкої техніки переміщали бетонні блоки з північної сторони дороги на її південну сторону, на край огороженого майданчика (для ознайомлення з попередніми спостереженнями в цьому районі див. [Щоденний звіт СММ від 4 лютого 2021 року](#)).

Здійснюючи моніторинг поблизу блокпоста збройних формувань південніше ділянки розведення, команда Місії бачила 5 членів збройних формувань (з нарукавними пов'язками з написом «СЦКК»); троє з них у супроводі ще 3 осіб у захисних медичних костюмах пройшли вглиб ділянки до місця приблизно на 350 м на північ від її південного краю, а потім повернулися разом із ними.

Здійснюючи моніторинг у 3 місцях поблизу ділянки **розведення в районі н. п. Петрівське** (непідконтрольний урядові, 41 км на південь від Донецька), спостерігачі бачили, як 3 чоловіків в одязі військового типу на борту транспортного засобу з причепом прямували з Петрівського в західному напрямку автошляхом С051532, що веде до н. п. Вікторівка (непідконтрольний урядові, 42 км на південний захід від Донецька).

⁵ Розведення передбачено Рамковим рішенням Тристоронньої контактної групи про розведення сил і засобів від 21 вересня 2016 року.

Відведення озброєння

СММ продовжувала здійснювати моніторинг відведення озброєння, передбаченого Меморандумом, а також Комплексом заходів і Доповненням до нього.

За лініями відведення, але за межами виділених місць зберігання озброєння Місія зафіксувала 6 буксированих гаубиць та 3 одиниці артилерії на залізничній станції в н. п. Покровськ (кол. Красноармійськ; підконтрольний урядові, 55 км на північний захід від Донецька) (детальніше див. таблицю нижче)*.

Озброєння, яке СММ не змогла верифікувати як відведене⁶

У двох місцях розміщення відведеного важкого озброєння в підконтрольних урядові районах Луганської області

4 лютого

Спостерігачі відзначили, що 9 реактивних систем залпового вогню (БМ-21 «Град», 122 мм) та 13 самохідних гаубиць (2С1 «Гвоздика», 122 мм) в наявності.

Ознаки військової присутності та присутності військового типу в зоні безпеки⁷

Місія зафіксувала бойові броньовані машини в підконтрольних урядові районах Луганської області (детальніше див. таблицю нижче).

Зусилля СММ зі сприяння забезпеченню функціонування життєво важливих об'єктів цивільної інфраструктури, а також уможливлення робіт із розмінування

Місія продовжувала сприяти забезпеченню функціонування Донецької фільтрувальної станції (15 км на північ від Донецька).

СММ також сприяла встановленню локального режиму припинення вогню та здійснювала моніторинг його дотримання для уможливлення проведення робіт із розмінування на сільськогосподарських полях поблизу підконтрольних урядові н. п. Гірське (63 км на захід від Луганська) та н. п. Мирна Долина (67 км на північний захід від Луганська).

Ситуація на КПВВ і відповідних блокпостах

У Донецькій області спостерігачі відзначили, що контрольний пункт в'їзду-виїзду (КПВВ) поблизу н. п. Мар'їнка (підконтрольний урядові, 23 км на південний захід від Донецька) був відкритий, однак не зафіксували пасажиро-транспортного потоку. Команда СММ відзначила, що відповідний блокпост збройних формувань біля н. п. Кремінець (непідконтрольний урядові, 16 км на південний захід від Донецька) залишався закритим.

⁶ Місія відзначила наявність озброєння, яке вона не змогла верифікувати як відведене, оскільки умови його зберігання не відповідають критеріям, передбаченим у повідомленні від 16 жовтня 2015 року щодо ефективного моніторингу та верифікації відведення важкого озброєння, яке СММ адресувала підписантам Комплексу заходів.

⁷ Згадана у цьому розділі техніка не підпадає під дію Мінських угод щодо відведення озброєння.

Крім того, спостерігачі відзначили, що КПВВ поблизу н. п. Новотроїцьке (підконтрольний урядові, 36 км на південний захід від Донецька) був відкритий, однак не зафіксували пасажиро-транспортного потоку.

У Луганській області Місія констатувала, що КПВВ у Станиці Луганській і відповідний блокпост збройних формувань південніше мосту біля Станиці Луганської функціонували, а пішоходи очікували в чергах у напрямку непідконтрольних урядові районів на КПВВ і в обох напрямках на блокпості.

Крім того, спостерігачі відзначили, що КПВВ біля Золотого та в н. п. Щастя (підконтрольний урядові, 20 км на північ від Луганська) були відкриті, однак відповідні блокпости збройних формувань південніше ділянки розведення в районі Золотого та за 3 км на південний схід від мосту в Щасті були закриті.

Перебуваючи біля другого блокпоста, спостерігачі чули 1 вибух (за оцінкою, контрольований підрив).

У Києві команда СММ здійснювала моніторинг масового зібрання у зв'язку з нещодавніми закриттями мереж телевізійних мовників

4 лютого в Києві спостерігачі здійснювали моніторинг масового зібрання за участі приблизно 50 чоловіків (віком здебільшого 20–29 років) біля офісу телеканалу на вул. Жилианській, 101А. Деякі з них були в одязі зі знаками розрізнення рухів «С14» і «Правий сектор», а також тримали червоно-чорні прапори. Під час зібрання команда СММ зафіксувала, що ці чоловіки прямували до офісної будівлі, а поліцейські намагалися не допустити їх усередину будівлі, що спричинило штовханину. Згодом команда Місії бачила, як медичні працівники надавали допомогу 2 учасникам зібрання (як повідомлялося, вони зазнали травм очей унаслідок розпилення газу або речовини). Спостерігачі бачили приблизно 60 поліцейських неподалік від місця, де відбувалося масове зібрання.

Місія продовжувала стежити за ситуацією в Херсоні, Одесі, Львові, Івано-Франківську, Харкові, Дніпрі та Чернівцях.

***Обмеження свободи пересування та інші перешкоди у виконанні мандата СММ**

Робота з моніторингу та свобода пересування СММ обмежені загрозами у сфері безпеки, зокрема ризики, пов'язані з наявністю мін і невибухлих боєприпасів, а також іншими перешкодами, які щодня змінюються. Мандат СММ передбачає вільний і безпечний доступ по всій Україні. Усі підписанти Мінських угод погодилися з необхідністю вільного та безпечного доступу, а також із тим, що обмеження свободи пересування СММ є порушенням і що на такі порушення необхідно швидко реагувати. Вони також дійшли згоди, що Спільний центр із контролю та координації (СЦКК) повинен сприяти такому реагуванню та здійснювати загальну координацію робіт із розмінування. Однак, збройні формування в окремих районах Донецької та Луганської областей часто відмовляють СММ у доступі до районів, прилеглих до непідконтрольних урядові ділянок кордону України (наприклад, див. [Щоденний звіт СММ від 2 лютого 2021 року](#)). Діяльність СММ у Донецькій та Луганській областях, як і раніше, залишалася обмеженою після того, як [23 квітня 2017 року поблизу Пришиба](#)

стався інцидент, який призвів до загибелі людини. Унаслідок цього спроможність Місії вести спостереження залишалася обмеженою.

Заборона доступу:

- На залізничній станції в н. п. Покровськ (кол. Красноармійськ; підконтрольний урядові, 55 км на північний захід від Донецька) 2 військовослужбовці Збройних сил України не пропустили патруль Місії.

Регулярні обмеження на ділянках розведення сил і засобів та через міни/невибухлі боєприпаси:

- Не здійснивши суцільного розмінування, вилучення невибухлих боєприпасів та усунення інших перешкод, сторони і далі відмовляли СММ у необмеженому доступі, а також у можливості пересуватися окремими дорогами, які раніше були визначені як важливі для здійснення Місією ефективного моніторингу та для пересування цивільних осіб.

Інші перешкоди:⁸

- 4 лютого, пролітаючи над районами біля н. п. Путилине (підконтрольний урядові, 44 км на північний захід від Луганська), безпілотний літальний апарат (БПЛА) СММ малого радіуса дії зазнав впливу перешкод сигналу GPS (за оцінкою, унаслідок ймовірного глушіння).

⁸ Згадані в цьому розділі перешкоди сигналу (випадки ймовірного глушіння та глушіння) могли створювати з будь-якого місця в радіусі кількох кілометрів від місцеположення БПЛА.

Таблиця озброєння

Озброєння, розміщене за лініями відведення, але за межами виділених місць зберігання озброєння

Дата	К-ть одиниць озброєння	Вид озброєння	Місце	Джерело спостереження
підконтрольні уряду районі				
04.02.2021	6	буксирувана гаубиця (2А36 «Гіацинт-Б», 152 мм)	на залізничній станції в н. п. Покровськ (кол. Красноармійськ; 55 км на північний захід від Донецька)	патруль
	3	артилерія (невстановленого типу)		

Таблиця військової присутності та присутності військового типу в зоні безпеки⁹

Дата	К-ть	Вид	Місце	Джерело спостереження
підконтрольні уряду районі				
04.02.2021	2	бронетранспортер (БТР-4)	поблизу н. п. Оріхове (57 км на північний захід від Луганська)	патруль
	2	бронетранспортер (БТР-70)	поблизу ділянки розведення в районі н. п. Золоте (60 км на захід від Луганська)	

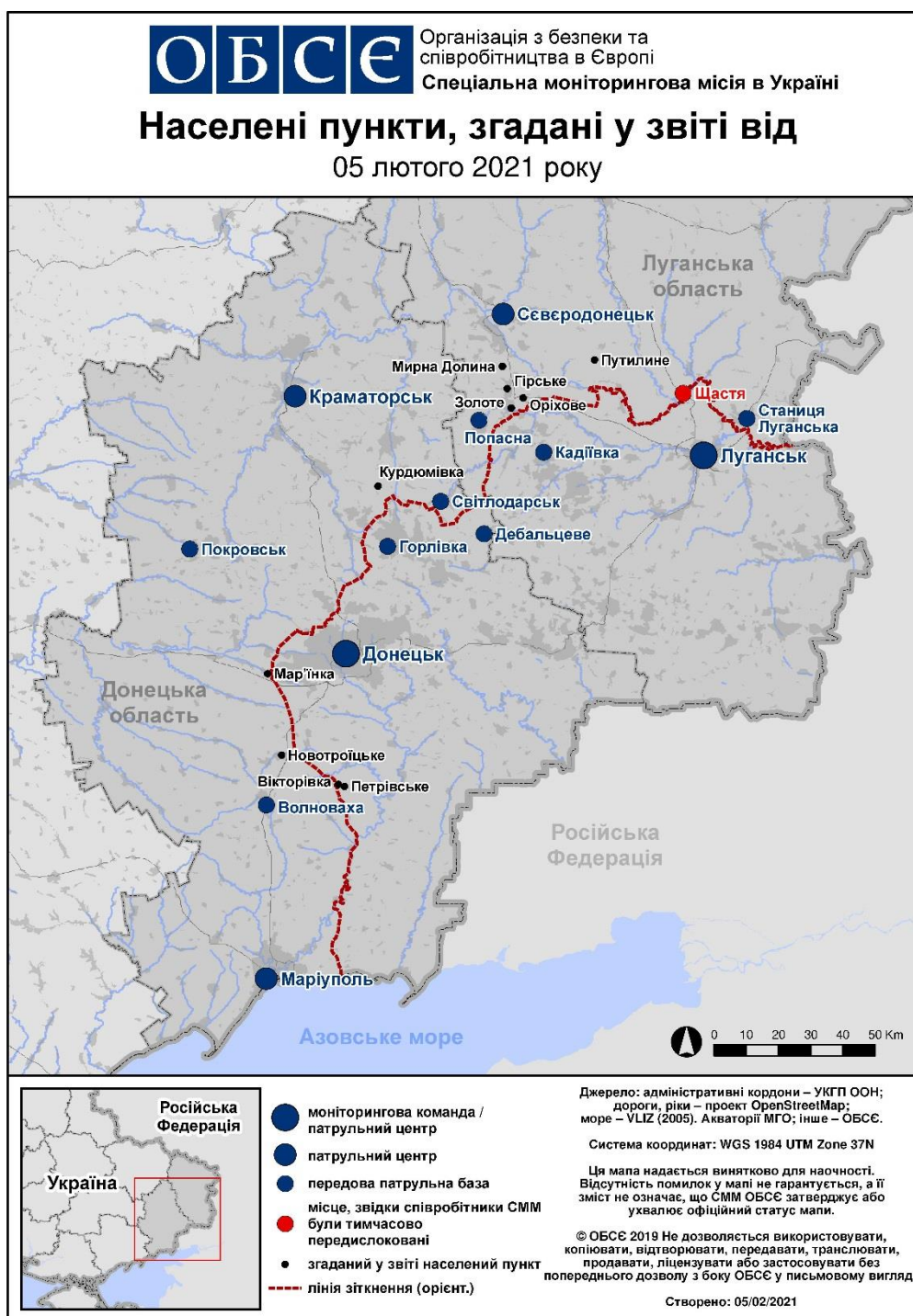
⁹ Згадана у цьому розділі техніка не підпадає під дію Мінських угод щодо відведення озброєння.

Таблиця порушень режиму припинення вогню станом на 4 лютого 2021 р.¹⁰

Місце розміщення СММ	Місце події	Спосіб	К-ть	Спостереження	Опис	Озброєння	Дата, час
приблизно 2 км на ПдСх від н. п. Курдюмівка (підконтрольний урядові, 54 км на північ від Донецька)	5-7 км на ПдПдЗх	чули	2	вибух	невизначеного походження	Н/Д	04.02, 10:40
	5-7 км на ПдПдЗх	чули	3	вибух	невизначеного походження	Н/Д	04.02, 10:47
	5-7 км на ПдПдЗх	чули	1	вибух	невизначеного походження	Н/Д	04.02, 10:52

¹⁰ У таблиці вказані лише ті порушення режиму припинення вогню, які були зафіксовані безпосередньо спостерігачами чи камерами СММ, а також ті випадки, які Місія оцінює як навчання з бойовою стрільбою, контрольовані підриви і т.д. Зазначені деталі, а саме: відстань, напрямок, тип зброї тощо, базуються на оцінках, зроблених спостерігачами на місцях та спеціалістами з технічного моніторингу, і необов'язково завжди є точними. Напис «невідомо» (Н/Д) означає, що СММ не змогла підтвердити таку інформацію у зв'язку з відстанню, погодними умовами, технічними обмеженнями та/або з інших причин. Порушення режиму припинення вогню, зафіксовані паралельно декількома патрулями/камерами, відображаються в таблиці лише один раз.

Мапа Донецької та Луганської областей¹¹



¹¹ За рішенням Постійної ради №1117 від 21 березня 2014 року, СММ базується у десяти містах на всій території України (Херсон, Одеса, Львів, Івано-Франківськ, Харків, Донецьк, Дніпро, Чернівці, Луганськ і Київ). Ця мапа східної України призначена для ілюстративних цілей. На ній вказані населені пункти, згадані у звіті, а також ті, де є офіси СММ (моніторингові команди, патрульні центри та передові патрульні бази) в Донецькій і Луганській областях. (Червоним кольором виділено передову патрульну базу, з якої співробітники СММ були тимчасово передислоковані згідно з рекомендаціями експертів з безпеки з деяких держав-учасниць ОБСЄ та з урахуванням вимог СММ щодо безпеки. СММ використовує ці приміщення у світлу пору доби, а також патрулює в цьому населеному пункті вдень).