

Ежедневный отчет № 23/2021

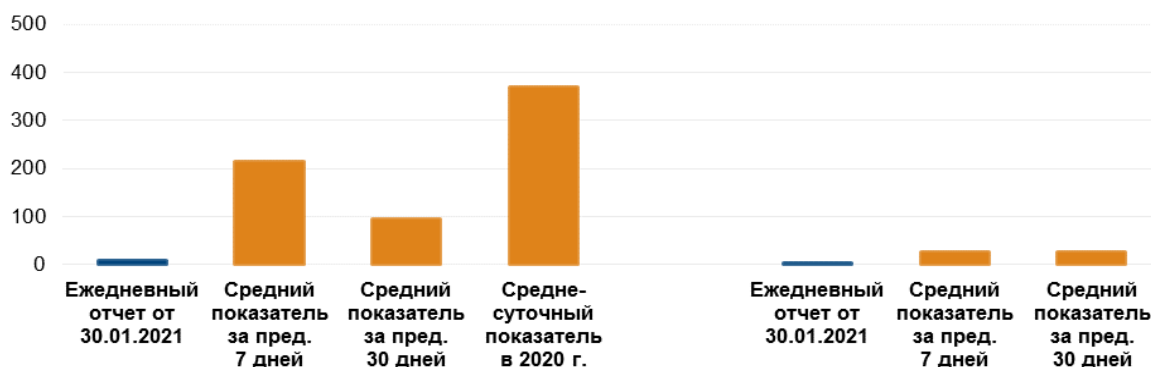
от 30 января 2021 года¹

Краткое изложение

- СММ зафиксировала 9 нарушений режима прекращения огня в Донецкой области. За предыдущий отчетный период в этой области зафиксировано 474 таких нарушения.
- Как и за предыдущий отчетный период, Миссия не зафиксировала ни одного нарушения режима прекращения огня в Луганской области. В последний раз такие нарушения в области были зафиксированы 26 января.
- СММ продолжала осуществлять мониторинг на участках разведения сил и средств в районах Станицы Луганской, Золотого и Петровского. Недалеко от южного края участка разведения в районе Золотого СММ зафиксировала строительные работы на автодороге Т1316 и рядом с ней.
- Миссия способствовала установлению локального режима прекращения огня и осуществляла мониторинг его соблюдения для обеспечения возможности проведения технического обслуживания, сооружения и функционирования жизненно важных объектов гражданской инфраструктуры.
- СММ продолжала наблюдать за ситуацией, в которой оказалось гражданское население, в том числе на 4 КПВВ и 3 соответствующих блокпостах вооруженных формирований в Луганской области.
- Свободу передвижения Миссии по-прежнему ограничивали*.

Нарушения режима прекращения огня²

К-во зафиксированных нарушений режима прекращения огня³ **К-во зафиксированных взрывов⁴**



¹ На основании информации, поступившей от мониторинговых команд по состоянию на 19:30 29 января 2021 года (по восточноевропейскому времени).

² Более подробная информация обо всех случаях нарушения режима прекращения огня, а также карты Донецкой и Луганской областей, где отмечены все места, упомянутые в отчете, представлены в приложении. В течение отчетного периода камера СММ в Петровском не функционировала.

³ В том числе взрывы.

⁴ В том числе вследствие огня из вооружения неустановленного типа.

Карта зафиксированных нарушений режима прекращения огня



Организация по безопасности и сотрудничеству в Европе
Специальная мониторинговая миссия в Украине

Зафиксированные СММ нарушения режима прекращения огня 29 января 2021 г.



Концентрация нарушений режима прекращения огня

- Высокая
- Средняя
- Низкая
- Взрыв
- Населенный пункт
- Линия соприкосновения (ориентир.)

Источники: административные границы — УКГВ ООН; дороги, реки — проект OpenStreetMap; море — VLIZ (2005), Акватории МГО; другое — ОБСЕ.

Система координат: WGS 1984 UTM Zone 37N

Данная карта предоставляется исключительно для наглядности. Отсутствие ошибок не гарантировано, а ее содержание не подразумевает, что СММ ОБСЕ утверждает или одобряет официальный статус карты.

© СММ ОБСЕ 2019 Не разрешается использовать, копировать, воспроизводить, передавать, транслировать, продавать, лицензировать или применять без предварительного разрешения со стороны ОБСЕ в письменном виде.
Создано: 30/01/2021

В Донецкой области Миссия зафиксировала 9 нарушений режима прекращения огня (в том числе 4 взрыва неопределенного происхождения), большинство которых произошли в районах к северу от н. п. Широкино (подконтрольный правительству, 100 км к югу от Донецка) и юго-западу от Донецкой фильтровальной станции (ДФС; 15 км к северу от Донецка) (см. ниже). За [предыдущий отчетный период](#) в этой области зафиксировано 474 таких нарушения.

В Луганской области, как и за [предыдущий отчетный период](#), СММ не зафиксировала ни одного нарушения режима прекращения огня. В последний раз такие нарушения в области были зафиксированы вечером 26 января (см. [Ежедневный отчет СММ от 28 января](#)).

После заседания Трехсторонней контактной группы 22 июля 2020 года, на котором достигнута договоренность о дополнительных мерах по усилению режима прекращения огня, начиная с 00:01 27 июля 2020 года и до конца отчетного периода Миссия зафиксировала не менее 7 862 нарушения режима прекращения огня в Донецкой и Луганской областях (в том числе 2 887 взрывов, 1 025 пролетевших неопределенных боеприпасов, 97 вспышек дульного пламени и 60 осветительных ракет, а также не менее 3 793 очередей и выстрелов).

Участки разведения в районах Станицы Луганской, Золотого и Петровского⁵

В пределах **участка разведения в районе н. п. Станица Луганская** (подконтрольный правительству, 16 км к северо-востоку от Луганска) наблюдатели видели 2 членов вооруженных формирований (с нарукавными повязками с надписью «СЦКК») на южном крае отремонтированного пролета моста у Станицы Луганской (15 км к северо-востоку от Луганска).

Находясь вблизи блокпоста вооруженных формирований южнее **участка разведения в районе н. п. Золотое** (подконтрольный правительству, 60 км к западу от Луганска), члены патруля Миссии вновь видели контейнеры (всего 6) на южном крае дороги, которая ведет в восточном направлении к н. п. Золотое-5 (Михайловка; неподконтрольный правительству, 61 км к западу от Луганска). В пределах участка разведения, по наблюдениям СММ, рабочие при помощи тяжелой техники выравнивали грунт неподалеку, примерно в 70 м к северу от блокпоста. Также в пределах участка разведения, приблизительно в 20 м к северу от его южного края, наблюдатели видели, как рабочие укладывали асфальт на автодороге Т1316. После этого команда СММ видела, как при помощи крана подняли и установили один из упомянутых контейнеров примерно в 70 м к северу от южного края участка разведения.

В тот же день, осуществляя мониторинг возле блокпоста вооруженных формирований южнее участка разведения, наблюдатели видели 3 членов вооруженных формирований (с нарукавными повязками с надписью «СЦКК»), которые прошли вглубь участка разведения до места приблизительно в 350 м к северу от его южного края и вернулись в сопровождении 2 человек в защитных медицинских костюмах (один из которых нес канистру с распылителем).

⁵ Разведение предусмотрено Рамочным решением Трехсторонней контактной группы о разведении сил и средств от 21 сентября 2016 года.

29 января, находясь на западной окраине н. п. Петровское (неподконтрольный правительству, 41 км к югу от Донецка), наблюдатели видели, как мужчина в одежде военного типа вышел из поврежденного дома, расположенного примерно в 90 м к востоку от северо-восточного угла участка разведения в районе Петровского, сел в автомобиль и уехал в восточном направлении по дороге, которая ведет от Петровского в н. п. Викторовка (неподконтрольный правительству, 42 км к юго-западу от Донецка). В то же время у северо-восточного угла участка разведения команда Миссии также видела еще одного мужчину в одежде военного типа вблизи бывших позиций вооруженных формирований.

Отвод вооружения

СММ продолжала осуществлять мониторинг отвода вооружения, предусмотренного Меморандумом, а также Комплексом мер и Дополнением к нему.

Миссия зафиксировала 14 танков, 5 минометов и 3 самоходные гаубицы, размещенных в нарушение линий отвода на полигоне в неподконтрольном правительству районе Донецкой области (подробнее см. таблицу ниже).

Признаки военного присутствия и присутствия военного типа в зоне безопасности⁶

В Донецкой области СММ зафиксировала зенитную установку в подконтрольном правительству районе, а также боевые бронированные машины по обе стороны от линии соприкосновения (детальной см. таблицу ниже).

Мины возле Гольмовского Донецкой области

28 января примерно в 1,2 км к северу от н. п. Гольмовский (неподконтрольный правительству, 49 км к северо-востоку от Донецка) беспилотный летательный аппарат (БПЛА) СММ малого радиуса действия **вновь** зафиксировал 11 противотанковых мин (по оценке, принадлежат вооруженным формированиям), установленных поперек дороги, которая ведет в н. п. Травневое (подконтрольный правительству, 51 км к северо-востоку от Донецка).

Усилия СММ по содействию проведению техобслуживания, ремонта и обеспечению работы жизненно важных объектов гражданской инфраструктуры

Миссия продолжала содействовать обеспечению работы ДФС. Находясь примерно в 2,5 км к юго-востоку от н. п. Авдеевка (подконтрольный правительству, 17 км к северу от Донецка), наблюдатели слышали 3 очереди из крупнокалиберного пулемета (по оценке, в пределах 5 км от станции). Команда СММ также слышала 3 взрыва (по оценке, контролируемые подрывы неразорвавшихся боеприпасов).

Миссия также содействовала установлению локального режима прекращения огня и осуществляла мониторинг его соблюдения для обеспечения возможности проведения осмотра и технического обслуживания железнодорожного полотна и удаления растительности вблизи н. п. Ольховое (подконтрольный правительству, 22 км к северо-

⁶ Упомянутая в данном разделе техника не подпадает под действие Минских соглашений об отводе вооружений.

востоку от Луганска); обустройства линии электропередачи в районе н. п. Лопаскино (подконтрольный правительству, 23 км к северо-западу от Луганска); проведения осмотра на шламонакопителе фенольного завода вблизи н. п. Зализне (подконтрольный правительству, 42 км к северо-востоку от Донецка), а также работ по разминированию вблизи подконтрольных правительству н. п. Горское (63 км к западу от Луганска) и н. п. Мирная Долина (67 км к северо-западу от Луганска).

Обстановка на КПВВ и соответствующих блокпостах

В Донецкой области наблюдатели отметили, что контрольный пункт въезда-выезда (КПВВ) вблизи н. п. Новотроицкое (подконтрольный правительству, 36 км к юго-западу от Донецка) и соответствующий блокпост вооруженных формирований возле н. п. Оленовка (неподконтрольный правительству, 23 км к юго-западу от Донецка) работали, а также зафиксировали пассажиро-транспортный поток в обоих направлениях.

В Луганской области, по наблюдениям Миссии, КПВВ в Станице Луганской работал, а пешеходы ожидали в очередях на пересечение в обоих направлениях.

Члены патруля Миссии отметили, что КПВВ вблизи Золотого и в н. п. Счастье (подконтрольный правительству, 20 км к северу от Луганска) функционировали, однако соответствующие блокпосты вооруженных формирований южнее участка разведения в районе Золотого и в 3 км к юго-востоку от моста в Счастье были закрыты.

СММ продолжала следить за ситуацией в Херсоне, Одессе, Львове, Ивано-Франковске, Харькове, Днепре, Черновцах и Киеве.

***Ограничение свободы передвижения или другие препятствия в выполнении мандата СММ**

Деятельность по мониторингу и свобода передвижения СММ ограничены из-за угроз в области безопасности, включая риски, связанные с наличием мин и неразорвавшихся боеприпасов, а также другими препятствиями, которые ежедневно меняются. Мандат СММ предусматривает свободный и безопасный доступ по всей Украине. Все подписанты Комплекса мер согласились с необходимостью свободного и безопасного доступа, а также с тем, что ограничение свободы передвижения СММ является нарушением и что на подобные нарушения необходимо оперативно реагировать. Они также согласились с тем, что Совместный центр контроля и координации (СЦКК) должен содействовать такому реагированию и осуществлять общую координацию работ по разминированию. Однако вооруженные формирования в отдельных районах Донецкой и Луганской областей часто отказывают СММ в доступе к районам, прилегающим к неподконтрольным правительству участкам границы Украины (например, см. [Ежедневный отчет СММ от 26 января 2021 года](#)). Деятельность СММ в Донецкой и Луганской областях, по-прежнему оставалась ограниченной после того, как [23 апреля 2017 вблизи Пришиба произошел инцидент, который привел к гибели человека](#). В связи с этим способность Миссии осуществлять наблюдение по-прежнему ограничена.

Регулярные ограничения на участках разведения сил и средств и из-за мин/неразорвавшихся боеприпасов:

- Не осуществив сплошное разминирование, извлечение неразорвавшихся боеприпасов и устранение других препятствий, стороны по-прежнему отказывали СММ в неограниченном доступе, а также в возможности

передвигаться по отдельным дорогам, которые ранее были определены как важные для осуществления Миссией эффективного мониторинга и для передвижения гражданских лиц.

Таблица вооружения

Вооружение, размещенное в нарушение линий отвода

Дата	К-во единиц вооружения	Вид вооружения	Место	Источник наблюдения
неподконтрольные правительству районы				
28.01.2021	14	танк (Т-72)	на полигоне вблизи н. п. Новоселовка (37 км к северо-востоку от Донецка) (также см. ниже)	БПЛА малого радиуса действия
	5	буксируемый миномет (ПМ-38, 120 мм)		
	3	самоходная гаубица (2С1 «Гвоздика», 122 мм)		

Таблица военного присутствия и присутствия военного типа в зоне безопасности⁷

Дата	К-во	Тип	Место	Источник наблюдения
подконтрольные правительству районы				
29.01.2021	1	боевая бронированная машина (типа БТР)	вблизи н. п. Сартана (91 км к югу от Донецка)	БПЛА малого радиуса действия
	1	зенитная установка (ЗУ-23, 23 мм)	вблизи н. п. Ломакино (93 км к югу от Донецка)	патруль
неподконтрольные правительству районы				
28.01.2021	10	боевая машина пехоты (БМП-1 — 3 ед., неустановленного типа — 7 ед.)	на полигоне вблизи н. п. Новоселовка (37 км к северо-востоку от Донецка) (также см. выше)	БПЛА малого радиуса действия

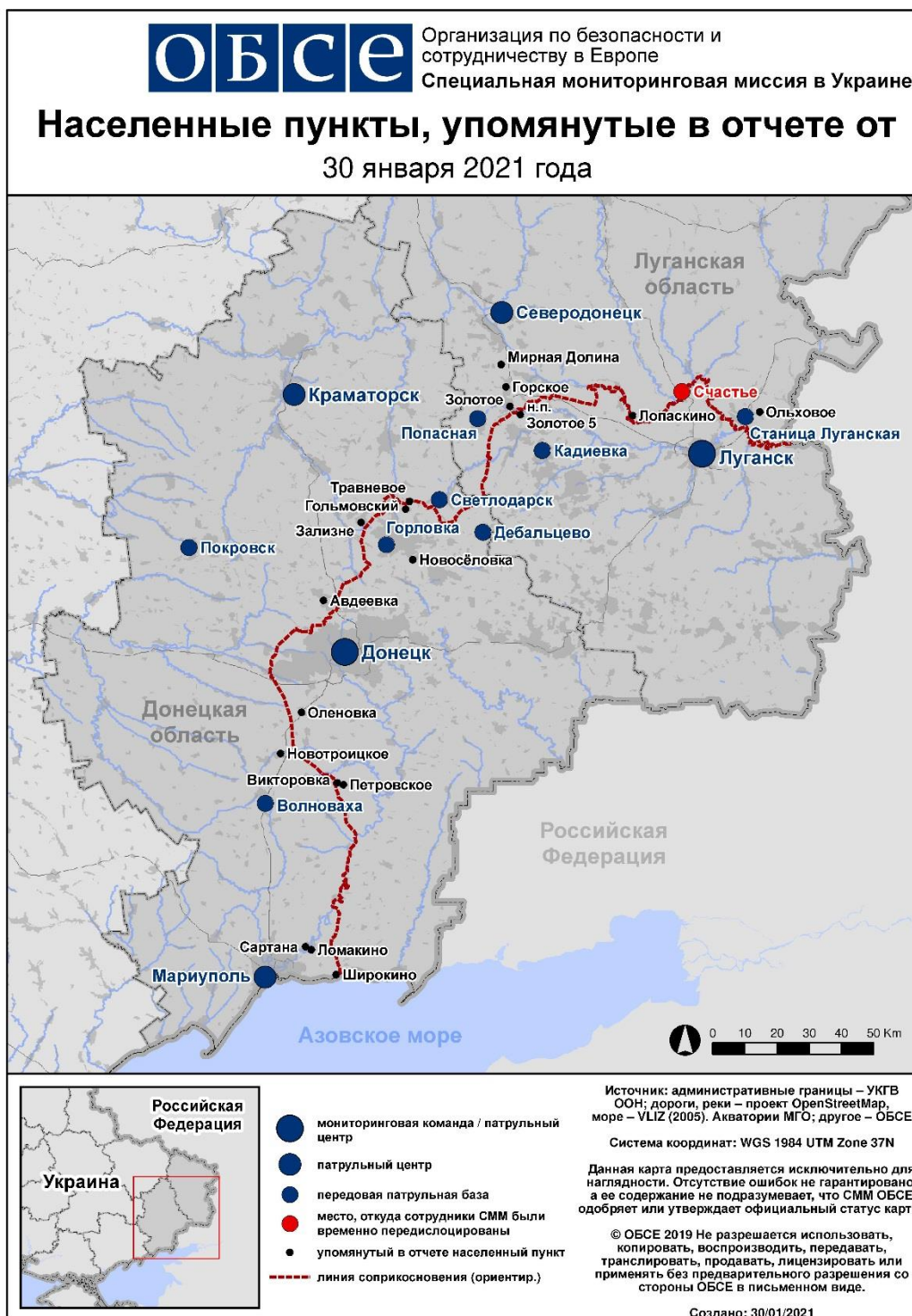
⁷ Упомянутая в данном разделе техника не подпадает под действие Минских соглашений об отводе вооружений.

Таблица нарушений режима прекращения огня по состоянию на 29 января 2021 года⁸

Месторасположение СММ	Место события	Способ	К-во	Наблюдение	Описание	Вооружение	Дата, время
камера СММ в 1 км к ЮЗ от н. п. Широкино (подконтрольный правительству, 100 км к Ю от Донецка)	3–4 км к С	зафиксировала	1	взрыв	неопределенного происхождения	Н/Д	28.01, 20:15
	3–4 км к С	зафиксировала	1	взрыв	неопределенного происхождения	Н/Д	29.01, 00:31
	4–6 км к С	зафиксировала	1	взрыв	неопределенного происхождения	Н/Д	29.01, 00:31
	3–5 км к С	зафиксировала	2	Н/Д боеприпас	ЮВ–СЗ	Н/Д	29.01, 00:31
камера СММ на КПВВ в н. п. Марьинка (подконтрольный правительству, 23 км к ЮЗ от Донецка)	2–3 км к С	зафиксировала	1	взрыв	неопределенного происхождения	Н/Д	29.01, 16:12
примерно 2,5 км к ЮВ от н. п. Авдеевка (подконтрольный правительству, 17 км к С от Донецка)	1–2 км к ЮВ	слышали	3	очередь		крупнокалиберный пулемет	29.01, 11:15

⁸ В таблице указаны исключительно нарушения режима прекращения огня, зафиксированные непосредственно патрулями Миссии или камерами СММ, а также те случаи, которые Миссия оценивает как учения с боевой стрельбой, контролируемые подрывы и т. п. Указанные детали — а именно расстояние, направление, тип оружия и т. д. — основаны на оценках, сделанных членами СММ на местах и техническими наблюдателями, и необязательно всегда являются точными. Надпись «нет данных» (Н/Д) означает, что СММ не смогла подтвердить информацию из-за расстояния, погодных условий, технических ограничений и/или по другим причинам. Нарушения режима прекращения огня, зафиксированные параллельно несколькими патрулями/камерами, отражаются в таблице только один раз.

Карта Донецкой и Луганской областей⁹



⁹ По решению Постоянного совета №1117 от 21 марта 2014 года, СММ базируется в десяти городах на всей территории Украины (Херсон, Одесса, Львов, Ивано-Франковск, Харьков, Донецк, Днепр, Черновцы, Луганск и Киев). Эта карта восточной Украины предназначена для иллюстративных целей. На ней указаны населенные пункты, упомянутые в отчете, а также те, где находятся офисы СММ (мониторинговые команды, патрульные центры и передовые патрульные базы) в Донецкой и Луганской областях. (Красным цветом выделено передовую патрульную базу, с которой сотрудники СММ были временно передислоцированы на основании рекомендаций экспертов по безопасности из некоторых государств-участников ОБСЕ и с учетом требований СММ по безопасности. Миссия использует эти помещения в светлое время суток, а также патрулирует в этом населенном пункте днем).