

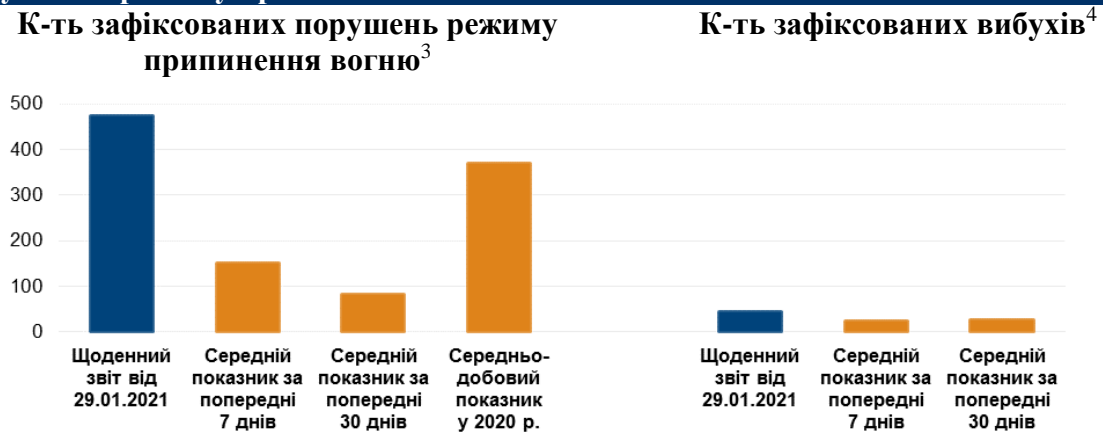
Щоденний звіт № 22/2021

від 29 січня 2021 року¹

Короткий виклад

- У Донецькій області СММ зафіксувала 474 порушення режиму припинення вогню, з яких більшість оцінено як навчання з бойовою стрільбою в межах зони безпеки в невідконтрольних урядові районах. За попередній звітний період у цій області зафіксовано 335 таких порушень.
- Місія не зафіксувала жодного порушення режиму припинення вогню в Луганській області. За попередній звітний період у цій області зафіксовано 13 таких порушень.
- СММ продовжувала здійснювати моніторинг на ділянках розведення сил і засобів у районах Станиці Луганської, Золотого та Петрівського. Неподалік південного краю ділянки розведення в районі Золотого спостерігачі зафіксували будівельні роботи на автодорозі Т1316 і поблизу неї.
- Місія сприяла встановленню локального режиму припинення вогню та здійснювала моніторинг його дотримання для уможливлення ремонту та забезпечення функціонування життєво важливих об'єктів цивільної інфраструктури. Спостерігачі чули 5 порушень режиму припинення вогню поблизу ДФС, які сталися приблизно в той час, коли автобус із працівниками станції рухався в напрямку Ясинуватої.
- СММ продовжила спостерігати за ситуацією, у якій опинилося цивільне населення, зокрема на 4 КПВВ, а також на 3 відповідних блокпостах збройних формувань у Донецькій і Луганській областях.
- Свободу пересування Місії і далі обмежували, зокрема на блокпостах збройних формувань поблизу Старопетрівського та Петрівського в Донецькій області*.

Порушення режиму припинення вогню²



¹ На основі інформації, що надійшла від моніторингових команд станом на 19:30 28 січня 2021 року (за східноєвропейським часом).

² Детальнішу інформацію про всі випадки порушення режиму припинення вогню, а також мапи Донецької та Луганської областей, де відмічені всі згадані у звіті місця, представлено в додатку. Упродовж звітнього періоду камери СММ у Петрівському та Золотому не функціонували.

³ У тому числі вибухи.

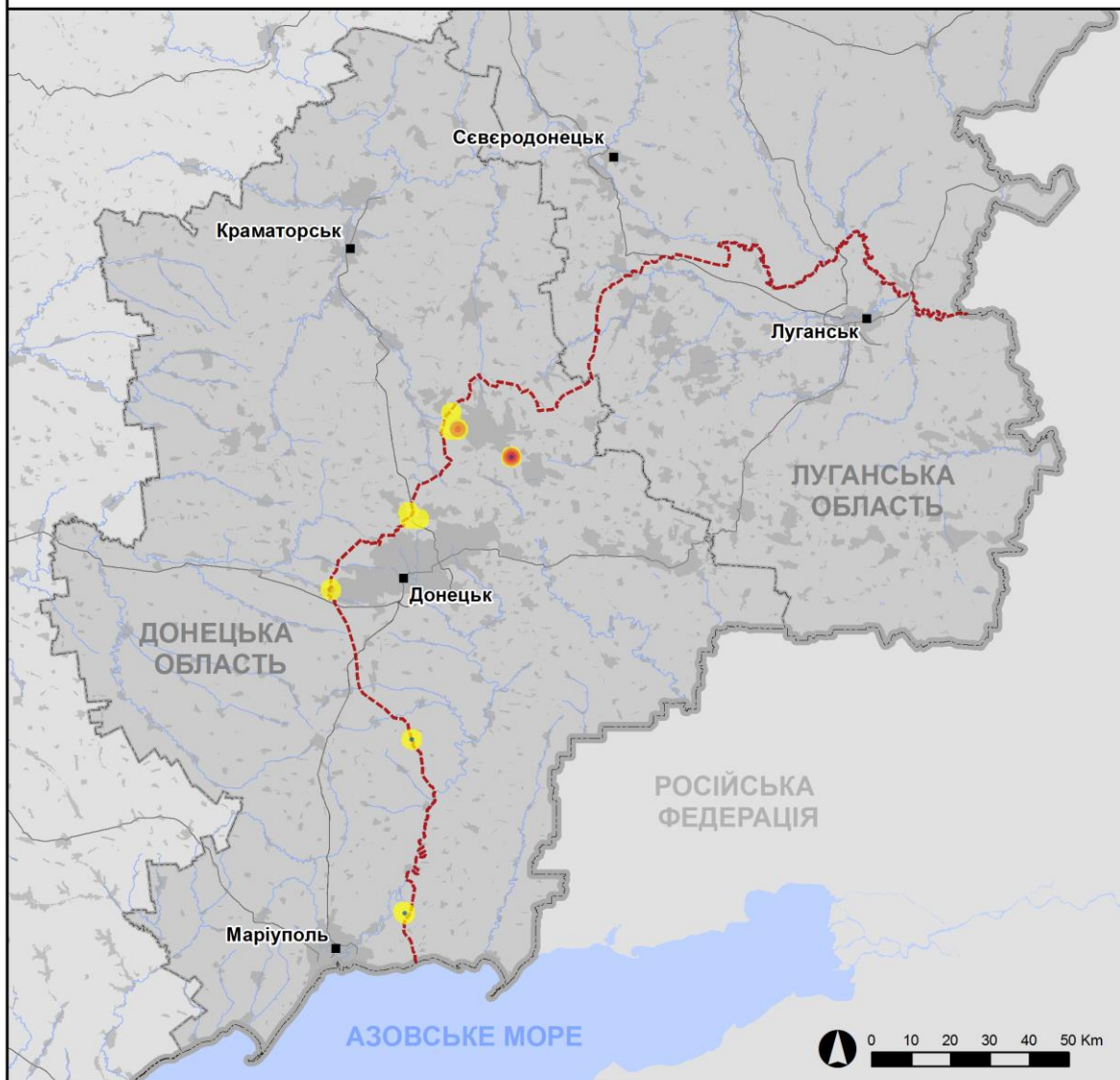
⁴ У тому числі внаслідок вогню з озброєння невстановленого типу.

Мапа зафіксованих порушень режиму припинення вогню



Організація з безпеки та співробітництва в Європі
Спеціальна моніторингова місія в Україні

Зафіксовані СММ порушення режиму припинення вогню 28 січня 2021 р.



Концентрація порушень режиму припинення вогню

- Висока
- Низька

- Вибух
- Населений пункт
- Лінія зіткнення (орієнт.)

Джерела: адміністративні кордони — УКГП ООН; дороги, річки — проект OpenStreetMap; море — VLI2 (2005). Акваторії МГО, інше — ОБСЄ.

Система координат: WGS 1984 UTM Zone 37N

Ця мапа надається винятково для наочності. Відсутність помилок у мапі не гарантується, а її зміст не означає, що СММ ОБСЄ затверджує або ухвалює офіційний статус мапи.

© СММ ОБСЄ 2019 Не дозволяється використовувати, копіювати, відтворювати, передавати, транслювати, продавати, ліцензувати або застосовувати без попереднього дозволу з боку ОБСЄ у письмовому вигляді.
Створено: 29/01/2021

У Донецькій області Місія зафіксувала 474 порушення режиму припинення вогню, зокрема 43 вибухи (20 пострілів і 20 розривів протитанкових керованих ракет, а також 3 вибухи невизначеного походження). Більшість таких порушень (зокрема усі постріли та розриви, а також 327 пострілів зі стрілецької зброї) сталися в районах на південь від н. п. Софіївка (кол. Карло-Марксове; непідконтрольний урядові, 40 км на північний схід від Донецька) та були оцінені як навчання з бойовою стрільбою в межах зони безпеки, що є порушенням рішення Тристоронньої контактної групи від 3 березня 2016 року, згідно з яким проводити навчання з бойовою стрільбою в зоні безпеки заборонено. За [попередній звітний період](#) у цій області зафіксовано 335 порушень режиму припинення вогню.

У Луганській області СММ не зафіксувала жодного порушення режиму припинення вогню. За [попередній звітний період](#) у цій області зафіксовано 13 таких порушень.

Після засідання Тристоронньої контактної групи 22 липня 2020 року, на якому була досягнута домовленість про додаткові заходи з посилення режиму припинення вогню, починаючи з 00:01 27 липня 2020 року і до кінця звітного періоду Місія зафіксувала щонайменше 7 853 порушення режиму припинення вогню в Донецькій і Луганській областях (зокрема 2 883 вибухи, 1 023 невизначені боеприпаси в польоті, 97 спалахів дульного полум'я, 60 освітлювальних ракет, принаймні 3 790 черг і пострілів).

Ділянки розведення в районах Станиці Луганської, Золотої й Петрівської⁵

У межах ділянки **розведення в районі н. п. Станиця Луганська** (підконтрольний урядові, 16 км на північний схід від Луганська) спостерігачі бачили 2 членів збройних формувань (з нарукавними пов'язками з написом «СЦКК») на південному краю відремонтованого прольоту мосту біля Станиці Луганської (15 км на північний схід від Луганська).

27 січня в межах ділянки **розведення в районі н. п. Золоте** (підконтрольний урядові, 60 км на захід від Луганська) безпілотний літальний апарат (БПЛА) СММ малого радіуса дії виявив щонайменше 79 протитанкових мін у полі південніше залізничних колій, на схід від автошляху Т1316. За оцінкою, ці міни є частиною більшого мінного поля з орієнтовно 500 мін, що належать збройним формуванням (для ознайомлення з попередніми спостереженнями див. [Щоденний звіт СММ від 6 листопада 2020 року](#)).

Того ж дня в межах ділянки розведення цей БПЛА виявив 3 осіб (за оцінкою, військовослужбовців Збройних сил України) на автодорозі Т1316 орієнтовно за 200 м на південь від блокпоста Збройних сил України на північному краю ділянки.

28 січня, перебуваючи на блокпості збройних формувань південніше ділянки, спостерігачі знову бачили 3 контейнери орієнтовно за 30 м на південь від дороги, що веде на схід у напрямку н. п. Золоте-5 (Михайлівка; непідконтрольний урядові, 61 км на захід від Луганська). Команда Місії відзначила, що раніше зафіксований четвертий контейнер розмістили на огороженому майданчику поблизу. Крім того, спостерігачі бачили, як 10 робітників за допомогою важкої техніки проводили підготовку покриття та заливали цемент усередині цього огороженого майданчика. Команда СММ також

⁵ Розведення передбачено Рамковим рішенням Тристоронньої контактної групи про розведення сил і засобів від 21 вересня 2016 року.

бачила 2 членів збройних формувань (з нарукавними пов'язками з написом «СЦКК»), які пішки ввійшли на ділянку розведення та супроводили вантажівку, що транспортував 3 інші контейнери до місця приблизно за 350 м на північ від її південного краю. Згодом спостерігачі бачили, що з цієї вантажівки вивантажили 1 контейнер на західному краю автодороги Т1316, після чого вантажівка повернулася на південний край ділянки, де 2 контейнери, що залишалися на борту, вивантажили поруч із зазначеним вище контейнером, встановленим на огороженому майданчику. Приблизно за 200 м на північ від південного краю ділянки команда Місії також вперше бачила 2 стовпчики (за оцінкою, опори для шлагбаума) на східному та західному краях автодороги Т1316.

Перебуваючи поблизу блокпоста збройних формувань південніше цієї ділянки розведення, спостерігачі бачили 3 членів збройних формувань (з нарукавними пов'язками з написом «СЦКК»), які пройшли вглиб ділянки до місця приблизно за 350 м на північ від її південного краю, а потім повернулися.

Удень 27 січня в межах ділянки розведення в районі н. п. Петрівське (непідконтрольний урядові, 41 км на південь від Донецька) БПЛА СММ дальнього радіуса дії виявив 3 осіб на колишніх позиціях Збройних сил України: одну приблизно за 500 м і ще двох орієнтовно за 1,5 км на східно-північний схід від південно-західного кута ділянки. Цей БПЛА також виявив особу поблизу колишньої позиції збройних формувань неподалік південно-східного кута ділянки.

Увечері 27 січня камера СММ, встановлена приблизно за 2 км на схід від н. п. Богданівка (підконтрольний урядові, 41 км на південний захід від Донецька), зафіксувала 1 вибух невизначеного походження орієнтовно за 3–4 км на південний схід (за оцінкою, поза ділянкою розведення, однак у межах 5 км від її краю).

Упродовж дня 28 січня, здійснюючи моніторинг у 3 місцях біля цієї ділянки, спостерігачі констатували там спокійну ситуацію*.

Відведення озброєння

Місія продовжувала здійснювати моніторинг відведення озброєння, передбаченого Меморандумом, а також Комплексом заходів і Доповненням до нього.

На основі доступних СММ даних повітряного спостереження виявлено наявність 2 реактивних систем залпового вогню, розміщених із порушенням ліній відведення на полігоні в непідконтрольному урядові районі Луганської області.

За межами ліній відведення, однак поза виділеними місцями зберігання озброєння на полігонах в непідконтрольних урядові районах Луганської області на основі даних повітряного спостереження виявлено 62 танки (зокрема 39 ймовірно танків), 38 гаубиць/мінометів і 4 зенітних ракетних комплекси, а також 30 танків, зафіксованих за допомогою БПЛА СММ малого радіуса дії (детальніше див. таблиці нижче).

Ознаки військової присутності та присутності військового типу в зоні безпеки⁶

Місія зафіксувала зенітну установку в житловому кварталі підконтрольного урядові району Луганської області; бойові броньовані машини в підконтрольних урядові районах Донецької та Луганської областей (зокрема в житлових кварталах), а також у житловому кварталі в непідконтрольному урядові районі Донецької області (детальніше див. таблицю нижче).

Зусилля СММ зі сприяння уможливленню ремонту та забезпеченню функціонування життєво важливих об'єктів цивільної інфраструктури

Місія продовжила здійснювати моніторинг безпекової ситуації та сприяти забезпеченню функціонування Донецької фільтрувальної станції (ДФС; 15 км на північ від Донецька). Ведучи спостереження у 2 місцях поблизу ДФС, спостерігачі чули 11 пострілів зі стрілецької зброї (за оцінкою, усі в радіусі 5 км від станції), із яких п'ять зафіксовано в той час, коли автобус із працівниками ДФС рухався автодорогою М04 до н. п. Ясинувата (непідконтрольний урядові, 16 км на північний схід від Донецька).

СММ також сприяла встановленню локального режиму припинення вогню та здійснювала моніторинг його дотримання для уможливлення спорудження та ремонту ліній електропередачі в н. п. Райгородка (підконтрольний урядові, 34 км на північний захід від Луганська) та н. п. Обозне (непідконтрольний урядові, 18 км на північ від Луганська); огляду та техобслуговування залізничний колій і видалення рослинності неподалік н. п. Вільхове (підконтрольний урядові, 22 км на північний схід від Луганська); а також проведення робіт із розмінування неподалік підконтрольних урядові н. п. Гірське (63 км на захід від Луганська) та н. п. Мирна Долина (67 км на північний захід від Луганська).

Ситуація на КПВВ і відповідних блокпостах

У Донецькій області команда Місії зауважила, що контрольний пункт в'їзду-виїзду (КПВВ) поблизу н. п. Мар'їнка (підконтрольний урядові, 23 км на південний захід від Донецька) функціонував, однак не зафіксувала там пасажиро-транспортного потоку. Спостерігачі відзначили, що відповідний блокпост збройних формувань поблизу н. п. Кремінець (непідконтрольний урядові, 16 км на південний захід від Донецька) залишався закритим.

У Луганській області команда СММ зауважила, що КПВВ у Станиці Луганській функціонував, а пішоходи очікували в чергах на перетин в обох напрямках.

Спостерігачі відзначили, що КПВВ біля Золотого та в н. п. Щастя (підконтрольний урядові, 20 км на північ від Луганська) були відкриті, однак відповідні блокпости збройних формувань південніше ділянки розведення в районі Золотого та за 3 км на південний схід від мосту в Щасті не функціонували. На другому блокпості спостерігачі бачили, як 2 робітники монтували підвісний кабель на його західному краю.

⁶ Згадана у цьому розділі техніка не підпадає під дію Мінських угод щодо відведення озброєння.

СММ продовжувала стежити за ситуацією в Херсоні, Одесі, Львові, Івано-Франківську, Харкові, Дніпрі, Чернівцях і Києві.

***Обмеження свободи пересування та інші перешкоди у виконанні мандата СММ**

Робота з моніторингу та свобода пересування СММ обмежені загрозами у сфері безпеки, включаючи ризики, пов'язані з наявністю мін і невибухлих боєприпасів, а також іншими перешкодами, які щодня змінюються. Мандат СММ передбачає вільний і безпечний доступ по всій Україні. Усі підписанти Мінських угод погодилися з необхідністю вільного та безпечного доступу, а також із тим, що обмеження свободи пересування СММ є порушенням і що на такі порушення необхідно швидко реагувати. Вони також дійшли згоди, що Спільний центр із контролю та координації (СЦКК) повинен сприяти такому реагуванню та здійснювати загальну координацію робіт із розмінування. Однак, збройні формування в окремих районах Донецької та Луганської областей часто відмовляють СММ у доступі до районів, прилеглих до непідконтрольних урядові ділянок кордону України (наприклад, див. [Щоденний звіт СММ від 26 січня 2021 року](#)). Діяльність СММ у Донецькій та Луганській областях, як і раніше, залишалася обмеженою після того, як [23 квітня 2017 року поблизу Пришиба стався інцидент, який призвів до загибелі людини](#). Унаслідок цього спроможність Місії вести спостереження залишалася обмеженою.

Заборона доступу:

- На блокпості збройних формувань поблизу н. п. Старопетрівське (непідконтрольний урядові, 35 км на північний схід від Донецька) явно озброєний член збройних формувань не пропустив патруль Місії у напрямку н. п. Софіївка (кол. Карло-Марксове; непідконтрольний урядові, 40 км на північний схід від Донецька), мотивувавши це наказами від командирів і тим, що в цьому районі тривають навчання військового типу.

Регулярні обмеження на ділянках розведення сил і засобів та через міни/невибухлі боєприпаси:

- Не здійснивши суцільного розмінування, вилучення невибухлих боєприпасів та усунення інших перешкод, сторони і далі відмовляли СММ у необмеженому доступі, а також у можливості пересуватися окремими дорогами, які раніше були визначені як важливі для здійснення Місією ефективного моніторингу та для пересування цивільних осіб.

Затримка:

- На блокпості збройних формувань приблизно за 3 км на північ від н. п. Петрівське (непідконтрольний урядові, 41 км на південь від Донецька) озброєний член збройних формувань пропустив патруль Місії через блокпост у напрямку ділянки розведення в районі Петрівського лише після приблизно 25-хвилинної затримки, пославшись на необхідність отримання дозволу від своїх командирів.

Інші перешкоди⁷:

- 28 січня, пролітаючи над районами між підконтрольними урядові н. п. Іллінівка (кол. Ілліча; 56 км на північ від Донецька) та н. п. Опитне (12 км на північний захід від Донецька), а також між н. п. Старомихайлівка (непідконтрольний урядові, 15 км на захід від Донецька) та н. п. Степанівка (підконтрольний урядові, 54 км на північ від Донецька), БПЛА СММ дальнього радіуса дії зазнав впливу перешкод сигналу GPS (за оцінкою, унаслідок ймовірного глушіння). Пролітаючи над районами між Опитним і Старомихайлівкою, цей БПЛА зазнав впливу перешкод сигналу обох модулів GPS (за оцінкою, унаслідок глушіння).
- 28 січня, пролітаючи над районами поблизу н. п. Пантелеймонівка (непідконтрольний урядові, 26 км на північний схід від Донецька), БПЛА СММ малого радіуса дії зазнав впливу перешкод сигналу GPS (за оцінкою, унаслідок ймовірного глушіння).

⁷ Згадані в цьому розділі перешкоди сигналу (випадки ймовірного глушіння та глушіння) могли створювати з будь-якого місця в радіусі кількох кілометрів від місцеположення БПЛА.

Таблиця озброєння

Озброєння, розміщене з порушенням ліній відведення

Дата	К-ть одиниць озброєння	Вид озброєння	Місце	Джерело спостереження
непідконтрольні уряду райони				
24.01.2021	2	реактивна система залпового вогню (невстановленого типу)	на полігоні поблизу н. п. Міусинськ (62 км на південний захід від Луганська)	повітряне спостереження

Озброєння, розміщене за лініями відведення, але за межами виділених місць зберігання озброєння

Дата	К-ть одиниць озброєння	Вид озброєння	Місце	Джерело спостереження
непідконтрольні уряду райони				
24.01.2021	2	танк (невстановленого типу)	на полігоні поблизу н. п. Міусинськ (62 км на південний захід від Луганська), де за цими даними повітряного спостереження також виявлено наявність 15 бойових броньованих машин ⁸	повітряне спостереження
	10	самохідна(-ий) гаубиця/міномет (невстановленого типу)		
	4	зенітний ракетний комплекс (невстановленого типу)		
	13	буксирувана(-ий) гаубиця/міномет (невстановленого типу)		
25.01.2021	24	ймовірно танк (невстановленого типу)	на полігоні поблизу н. п. Круглик (31 км на південний захід від Луганська)	повітряне спостереження
	21	танк (невстановленого типу)	на полігоні поблизу н. п. Мирне (28 км на південний захід від Луганська), де за цими даними повітряного спостереження також виявлено наявність 55 бойових броньованих машин	
	15	буксирувана(-ий) гаубиця/міномет (невстановленого типу)	на полігоні поблизу н. п. Бугаївка (37 км на південний захід від Луганська), де за цими даними повітряного спостереження також виявлено наявність 37 бойових броньованих машин	
	15	ймовірно танк (невстановленого типу)		
27.01.2021	20	танк (Т-64)	на полігоні поблизу н. п. Круглик (31 км на південний захід від Луганська)	БПЛА малого радіуса дії
	10	танк (Т-72)		

Таблиця ознак військової присутності та присутності військового типу в зоні безпеки⁹

Дата	К-ть	Вид	Місце	Джерело спостереження
підконтрольні уряду райони				
27.01.2021	1	ймовірно бойова броньована машина	на території об'єкту поблизу н. п. Диліївка (49 км на північ від Донецька)	БПЛА дальнього радіуса дії
	1	бойова броньована машина (типу БМП)		
	1	бойова броньована машина (ймовірно типу БМП)	у житловому районі поблизу н. п. Славне (26 км на південний захід від Донецька)	
	1	бойова машина піхоти (БМП-2)	поблизу н. п. Славне (26 км на південний захід від Донецька)	
	1	ймовірно бойова броньована машина	поблизу н. п. Богданівка (41 км на південний захід від Донецька)	БПЛА малого радіуса дії
	1	бронетранспортер (БТР-4 «Буцефал»)	поблизу н. п. Золоте (60 км на захід від Луганська)	
	1		поблизу житлового району в н. п. Золоте-4 (Родіна; 59 км на захід від Луганська)	
	1		у житловому районі н. п. Золоте (60 км на захід від Луганська)	
	1	зенітна установка (ЗУ-23, 23 мм)	у житловому районі н. п. Золоте (60 км на захід від Луганська)	
2	бронетранспортер (МТ-ЛБ)			

⁸ Згадані у цьому розділі бойові броньовані машини та зенітні установки не підпадають під дію Мінських угод щодо відведення озброєння.

⁹ Згадана у цьому розділі техніка не підпадає під дію Мінських угод щодо відведення озброєння.

Дата	К-ть	Вид	Місце	Джерело спостереження
28.01.2020	3	бойова броньована машина	поблизу н. п. Новобахмутівка (28 км на північ від Донецька)	БПЛА дальнього радіуса дії
	1	броньована розвідувально-дозорна машина (БРДМ-2)	поблизу н. п. Галицинівка (29 км на північний захід від Донецька)	
	1	бойова машина піхоти (БМП-1)	поблизу н. п. Новобахмутівка (28 км на північ від Донецька)	патруль
непідконтрольні уряду райони				
27.01.2021	2	бойова броньована машина (типу БМП)	у житловому районі н. п. Нова Мар'ївка (64 км на південь від Донецька)	БПЛА дальнього радіуса дії

Таблиця порушень режиму припинення вогню станом на 28 січня 2021 року¹⁰

Місце розміщення СММ	Місце події	Спосіб	К-ть	Спостереження	Опис	Озброєння	Дата, час
камера СММ у н. п. Авдіївка (підконтрольний уряду, 17 км на Пн від Донецька)	3–4 км на СхПдСх	зафіксувала	1	освітлювальна ракета	ЗхПдЗх–СхПнСх (також зафіксовано камерою СММ на ДФС)	Н/Д	27.01, 21:38
камера СММ за 2 км на Сх від н. п. Богданівка (підконтрольний уряду, 41 км на ПдЗх від Донецька)	3–4 км на ПдСх	зафіксувала	1	вибух	невизначеного походження (за оцінкою, за межами ділянки розведення в районі Петрівського)	Н/Д	27.01, 20:35
камера СММ на КПВВ у н. п. Мар'їнка (підконтрольний уряду, 23 км на ПдЗх від Донецька)	2–4 км на ПнПнСх	зафіксувала	9	Н/Д боеприпас	Зх–Сх	Н/Д	27.01, 21:41
приблизно 1 км на ПнЗх від залізничного вокзалу в н. п. Ясинувата (непідконтрольний уряду, 16 км на ПнСх від Донецька)	2 км на ПдПдЗх	чули	6	постріл		стрілецька зброя	28.01, 12:48
ПдСх околиця н. п. Авдіївка (підконтрольний уряду, 17 км на Пн від Донецька)	1–2 км на Сх	чули	5	постріл		стрілецька зброя	28.01, 13:42
приблизно 4,5 км на ПнЗх від н. п. Залізне (кол. Артемове; підконтрольний уряду, 42 км на ПнСх від Донецька)	2–3 км на ПдПдСх	чули	22	постріл		стрілецька зброя	28.01, 10:08–10:12
	2–3 км на ПдПдЗх	чули	2	постріл		стрілецька зброя	28.01, 10:14
	2–3 км на ПдПдСх	чули	19	постріл		стрілецька зброя	28.01, 10:15–10:17
	2–3 км на ПдПдСх	чули	10	постріл		стрілецька зброя	28.01, 10:18–10:20
	2 км на ПнПнЗх	чули	5	постріл		стрілецька зброя	28.01, 10:21–10:23
	2–3 км на ПдПдСх	чули	6	постріл		стрілецька зброя	28.01, 10:21–10:24
	2–3 км на ПдПдСх	чули	12	постріл		стрілецька зброя	28.01, 10:25–10:27
	2–3 км на ПдПдСх	чули	6	постріл		стрілецька зброя	28.01, 10:28–10:30
приблизно 2 км на ПнЗх від н. п. Софіївка (кол. Карло-Марковсе; непідконтрольний уряду, 40 км на ПнСх від Донецька)	1,5–2 км на Пд	чули	327	постріл		стрілецька зброя	28.01, 11:00–11:20
	1,5–2 км на Пд	чули	20	вибух	постріл	ПТКР (тип — Н/Д)	28.01, 11:00–11:20
	1,5–2 км на Пд	чули	20	вибух	розрив	ПТКР (тип — Н/Д)	28.01, 11:00–11:20
приблизно 2 км на ПнСх від н. п. Черненко (підконтрольний уряду, 86 км на Пд від Донецька)	2–4 км на ПдСх	чули	2	вибух	невизначеного походження	Н/Д	28.01, 09:13
	2–3 км на ПдСх	чули	1	черга		стрілецька зброя	28.01, 09:19

¹⁰ У таблиці вказані лише порушення режиму припинення вогню, які були зафіксовані безпосередньо патрулями Місії чи камерами СММ, а також ті випадки, які Місія оцінює як навчання з бойовою стрільбою, контрольовані підриви, тощо. Зазначені деталі, а саме: відстань, напрямок, тип зброї тощо, базуються на оцінках, зроблених спостерігачами на місцях і спеціалістами з технічного моніторингу, і необов'язково завжди є точними. Напис «невідомо» (Н/Д) означає, що СММ не змогла підтвердити таку інформацію у зв'язку з відстанню, погодними умовами, технічними обмеженнями та/або з інших причин. Одні і ті ж самі, за оцінкою СММ, порушення режиму припинення вогню, зафіксовані паралельно декількома патрулями/камерами, відображаються у таблиці лише один раз.

Мапа Донецької та Луганської областей¹¹



¹¹ За рішенням Постійної ради №1117 від 21 березня 2014 року, СММ базується в десяти містах на всій Україні (Херсон, Одеса, Львів, Івано-Франківськ, Харків, Донецьк, Дніпро, Чернівці, Луганськ і Київ). Ця мапа східної України призначена для ілюстративних цілей. На ній вказані населені пункти, згадані у звіті, а також ті, де є офіси СММ (моніторингові команди, патрульні центри та передові патрульні бази) в Донецькій і Луганській областях. (Червоним кольором виділено передову патрульну базу, з якої співробітники СММ були тимчасово передислоковані згідно з рекомендаціями експертів з безпеки з деяких держав-учасниць ОБСЄ та з урахуванням вимог СММ щодо безпеки. СММ використовує ці приміщення у світлу пору доби, а також патрулює в цьому населеному пункті вдень).