



Ежедневный отчет № 17/2021

от 23 января 2021 года¹

Краткое изложение

- СММ зафиксировала 45 нарушений режима прекращения огня в Донецкой области. За предыдущий отчетный период в этой области зафиксировано 39 таких нарушений.
- Как и в предыдущий отчетный период, Миссия не зафиксировала ни одного нарушения режима прекращения огня в Луганской области.
- СММ продолжала осуществлять мониторинг на участках разведения сил и средств в районах Станицы Луганской, Золотого и Петровского, а также зафиксировала людей в пределах участков разведения в районах Золотого и Петровского в дневное время.
- Миссия содействовала установлению локального режима прекращения огня и осуществляла мониторинг его соблюдения для обеспечения возможности оценки состояния и функционирования жизненно важных объектов гражданской инфраструктуры. Наблюдатели слышали 23 нарушения режима прекращения огня вблизи Донецкой фильтровальной станции, которые произошли примерно в то время, когда автобус с работниками ДФС следовал по автодороге М04 к станции.
- СММ продолжила наблюдать за ситуацией, в которой оказалось гражданское население, в том числе на 4 КПВВ, а также на 3 соответствующих блокпостах вооруженных формирований в Донецкой и Луганской областях.
- Свободу передвижения Миссии по-прежнему ограничивали*.

Нарушения режима прекращения огня²

К-во зафиксированных нарушений режима прекращения огня³

К-во зафиксированных взрывов⁴



¹ На основании информации, поступившей от мониторинговых команд по состоянию на 19:30 22 января 2021 года (по восточноевропейскому времени).

² Более подробная информация обо всех случаях нарушения режима прекращения огня, а также карты Донецкой и Луганской областей, где отмечены все упомянутые в отчете места, представлены в приложении. В течение отчетного периода камеры СММ в Петровском и Золотом не функционировали.

³ В том числе взрывы.

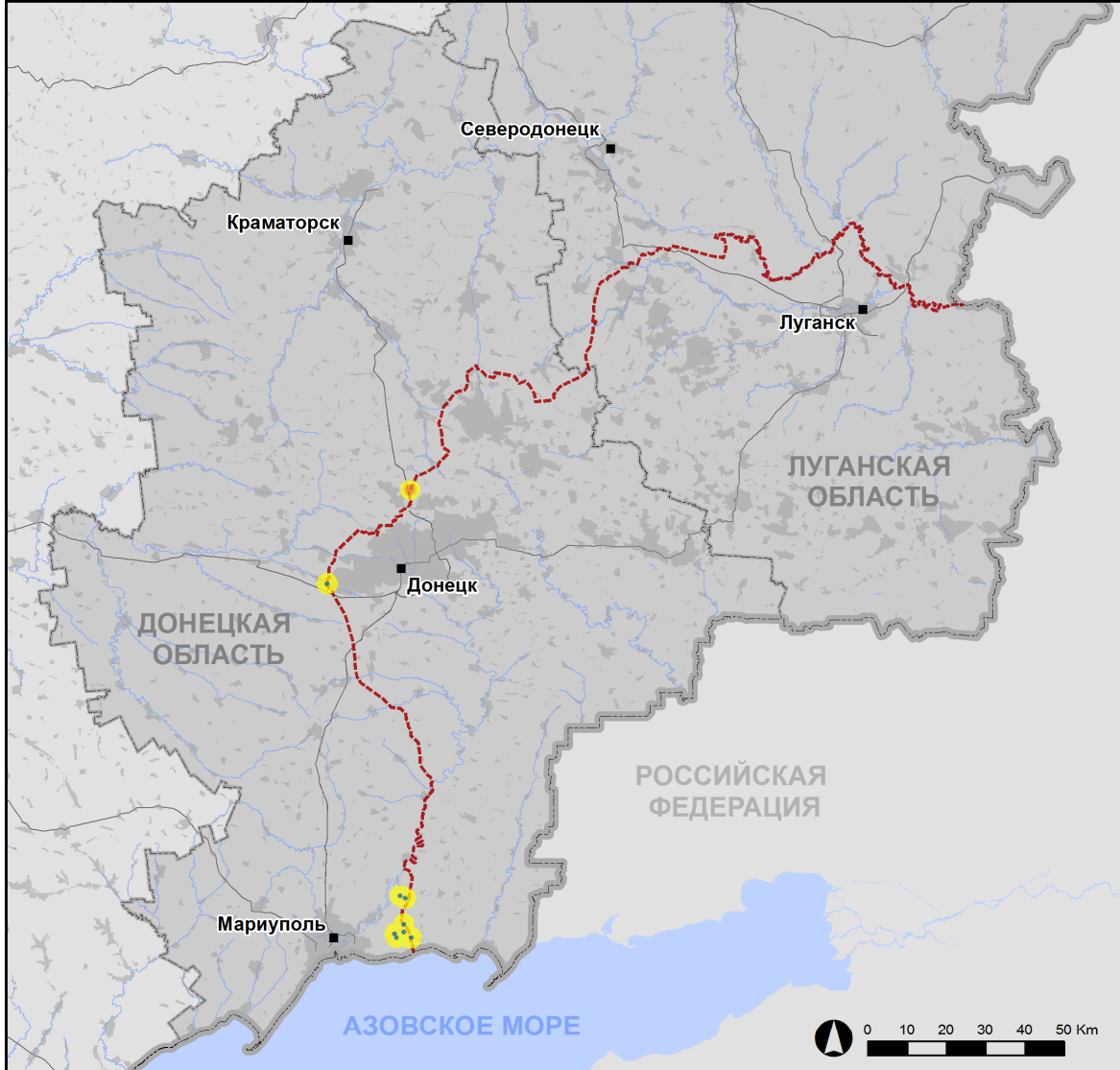
⁴ В том числе из вооружения неустановленного типа.

Карта зафиксированных нарушений режима прекращения огня



Организация по безопасности и сотрудничеству в Европе
Специальная мониторинговая миссия в Украине

Зафиксированные СММ нарушения режима прекращения огня 22 января 2021 г.



- Концентрация нарушений режима прекращения огня**
- Высокая
 -
 - Низкая
 - Взрыв
 - Населенный пункт
 - Линия соприкосновения (ориентир.)

Источники: административные границы — УКТВ ООН; дороги, реки — проект OpenStreetMap; море — VLIZ (2005), Акватории МГО; другое — ОБСЕ.

Система координат: WGS 1984 UTM Zone 37N

Данная карта предоставляется исключительно для наглядности. Отсутствие ошибок не гарантировано, а ее содержание не подразумевает, что СММ ОБСЕ утверждает или одобряет официальный статус карты.

© СММ ОБСЕ 2019 Не разрешается использовать, копировать, воспроизводить, передавать, транслировать, продавать, лицензировать или применять без предварительного разрешения со стороны ОБСЕ в письменном виде.
Создано: 23/01/2021

В Донецкой области Миссия зафиксировала 45 нарушений режима прекращения огня, в том числе 21 взрыв неопределенного происхождения. Большинство нарушений режима прекращения огня зафиксировано в районах к северо-северо-западу от Донецкой фильтровальной станции (ДФС, 15 км к северу от Донецка) в утреннее время 22 января, а также к северу от н. п. Широкино (подконтрольный правительству, 100 км к югу от Донецка). За [предыдущий отчетный период](#) зафиксировано 39 нарушений режима прекращения огня (практически все произошли в районах к северу от ДФС).

Как и в [предыдущий отчетный период](#), в Луганской области СММ не зафиксировала ни одного нарушения режима прекращения огня. Ранее нарушения режима прекращения огня в этой области фиксировались вечером [17 января](#).

После того, как на заседании Трехсторонней контактной группы 22 июля 2020 года была достигнута договоренность о дополнительных мерах по усилению режима прекращения огня, начиная с 00:01 27 июля 2020 года и до конца отчетного периода Миссия зафиксировала не менее 6 405 нарушений режима прекращения огня в Донецкой и Луганской областях (в том числе 2 727 взрывов, 912 неопределенных пролетевших боеприпасов, 90 вспышек дульного пламени и 55 осветительных ракет, а также не менее 2 621 очереди и выстрела).

Участки разведения в районах Станицы Луганской, Золотого и Петровского⁵

22 января в пределах **участка разведения в районе н. п. Станица Луганская** (подконтрольный правительству, 16 км к северо-востоку от Луганска) наблюдатели видели 2 членов вооруженных формирований (с нарукавными повязками с надписью «СЦКК») на южном крае отремонтированного пролета моста около Станицы Луганской (15 км к северо-востоку от Луганска).

Утром 21 января в пределах **участка разведения в районе н. п. Золотое** (подконтрольный правительству, 60 км к западу от Луганска) беспилотный летательный аппарат (БПЛА) СММ дальнего радиуса действия обнаружил 2 человек на бывших позициях Вооруженных сил Украины: одного примерно в 500 м к западо-юго-западу и еще одного ориентировочно в 3 км к западо-юго-западу от северо-восточного угла участка.

22 января возле блокпоста вооруженных формирований южнее этого участка разведения команда Миссии видела 3 членов вооруженных формирований (с нарукавными повязками с надписью «СЦКК»); двое из них прошли вглубь участка разведения до места примерно в 350 м к северу от его южного края, а затем вернулись в сопровождении 4 человек в медицинском защитном снаряжении (один из них нес канистру с распылителем). У этого же блокпоста вооруженных формирований южнее участка разведения наблюдатели также видели, как 7 рабочих при помощи тяжелой строительной техники разгружали металлические контейнеры вблизи него.

Днем 21 января в пределах **участка разведения в районе н. п. Петровское** (неподконтрольный правительству, 41 км к югу от Донецка) БПЛА СММ дальнего радиуса действия обнаружил 1 человека на бывшей позиции Вооруженных сил Украины

⁵ Разведение предусмотрено Рамочным решением Трехсторонней контактной группы о разведении сил и средств от 21 сентября 2016 года.

примерно в 1,5 км к востоко-северо-востоку от юго-западного угла участка. Этот БПЛА обнаружил 1 человека вблизи бывшей позиции вооруженных формирований на расстоянии около 350 м к северо-западу от юго-восточного угла участка разведения.

22 января, ведя наблюдения на западной окраине Петровского, команда Миссии видела 1 человека (30–39 лет) в одежде военного типа с автоматом (типа АК), который шел в западном направлении по дороге С051532.

Отвод вооружения

Миссия продолжала осуществлять мониторинг отвода вооружения, предусмотренного Меморандумом, а также Комплексом мер и Дополнением к нему.

БПЛА СММ дальнего радиуса действия обнаружил 18 танков, размещенных в нарушение линий отвода на полигоне в неподконтрольном правительству районе Донецкой области (подробнее см. таблицу ниже).

Признаки военного присутствия и присутствия военного типа в зоне безопасности⁶

СММ зафиксировала боевые бронированные машины в подконтрольных правительству районах Донецкой и Луганской областей, в том числе в жилом квартале (подробнее см. таблицу ниже).

Усилия СММ по содействию обеспечению техобслуживания и функционирования жизненно важных объектов гражданской инфраструктуры

Миссия продолжала содействовать обеспечению функционирования ДФС. Осуществляя мониторинг ориентировочно в 2 км к юго-юго-востоку от н. п. Каменка (подконтрольный правительству, 20 км к северу от Донецка), наблюдатели слышали 23 очереди и выстрела из стрелкового оружия (по оценке, в радиусе 5 км от станции), которые произошли примерно в то время, когда автобус с работниками ДФС следовал по автодороге М04 в направлении станции.

Кроме того, СММ содействовала установлению локального режима прекращения огня и осуществляла мониторинг его соблюдения для обеспечения возможности осмотра и технического обслуживания железнодорожных путей, а также удаление растительности вблизи н. п. Ольховое (подконтрольный правительству, 22 км к северо-востоку от Луганска).

Обстановка на КПВВ и соответствующих блокпостах

В Донецкой области команда Миссии констатировала, что контрольный пункт въезда-выезда (КПВВ) вблизи н. п. Новотроицкое (подконтрольный правительству, 36 км к юго-западу от Донецка) и соответствующий блокпост вооруженных формирований возле н. п. Оленовка (неподконтрольный правительству, 23 км к юго-западу от Донецка) функционировали, зафиксировав пассажиро-транспортный поток в обоих направлениях.

⁶ Упомянутая в этом разделе техника не подпадает под действие Минских соглашений об отводе вооружений.

В Луганской области наблюдатели отметили, что КПВВ в Станице Луганской функционировал, а пешеходы ожидали в очередях пересечения в обоих направлениях. Команда Миссии также видела гольф-кар, курсировавший между отремонтированным пролетом моста и КПВВ.

Наблюдатели вновь отметили, что КПВВ вблизи Золотого и в н.п. Счастье (подконтрольный правительству, 20 км к северу от Луганска) были открыты, однако соответствующие блокпосты вооруженных формирований южнее участка разведения в районе Золотого и в 3 км к юго-востоку от моста в Счастье не функционировали.

На другом блокпосте, на северо-восточном крае автодороги Н21, команда СММ видела, как 5 рабочих проводили сварочные работы на опоре уличного освещения.

Миссия продолжала следить за ситуацией в Херсоне, Одессе, Львове, Ивано-Франковске, Харькове, Днепре, Черновцах и Киеве.

***Ограничение свободы передвижения и другие препятствия в выполнении мандата СММ**

Деятельность по мониторингу и свобода передвижения СММ ограничены из-за угроз в области безопасности, включая риски, связанные с наличием мин и неразорвавшихся боеприпасов, а также другими препятствиями, которые ежедневно меняются. Мандат СММ предусматривает свободный и безопасный доступ по всей Украине. Все подписанты Минских соглашений согласились с необходимостью свободного и безопасного доступа, а также с тем, что ограничение свободы передвижения СММ является нарушением и что на подобные нарушения необходимо оперативно реагировать. Они также согласились с тем, что Совместный центр контроля и координации (СЦКК) должен содействовать такому реагированию и осуществлять общую координацию работ по разминированию. Однако вооруженные формирования в отдельных районах Донецкой и Луганской областей часто отказывают СММ в доступе к районам, прилегающим к неподконтрольным правительству участкам границы Украины (например, см. [Ежедневный отчет СММ от 12 января 2021 года](#)). Деятельность СММ в Донецкой и Луганской областях, по-прежнему оставалась ограниченной после того, как [23 апреля 2017 года вблизи Пришиба произошел инцидент, который привел к гибели человека](#). В связи с этим способность Миссии осуществлять наблюдение была по-прежнему ограничена.

Регулярные ограничения на участках разведения сил и средств и из-за мин/неразорвавшихся боеприпасов:

- Не осуществив сплошное разминирование, извлечение неразорвавшихся боеприпасов и устранение других препятствий, стороны по-прежнему отказывали СММ в неограниченном доступе, а также в возможности передвигаться по отдельным дорогам, которые ранее были определены как важные для осуществления Миссией эффективного мониторинга и для передвижения гражданских лиц.

Другие препятствия⁷:

- 21 января, пролетая над районами между н. п. Зайцево (50 км к северо-востоку от Донецка) и н. п. Славное (подконтрольный правительству, 26 км к юго-западу от Донецка), БПЛА СММ дальнего радиуса действия подвергался воздействию помех сигналу обоих модулей GPS (по оценке, вследствие глушения). Кроме того, пролетая над районами между Славным и н. п. Березовое (подконтрольный правительству, 31 км к юго-западу от Донецка), а также между н. п. Николаевка (подконтрольный правительству, 40 км к югу от Донецка) и н. п. Зуевка (неподконтрольный правительству, 34 км к востоку от Донецка), этот БПЛА подвергался воздействию помех сигналу GPS (по оценке, вследствие предположительного глушения).

⁷ Упомянутые в этом разделе помехи сигналу (случаи предположительного глушения и глушения) могли создавать из любого места в радиусе нескольких километров от местоположения БПЛА.

Таблица вооружений

Вооружение, размещенное в нарушение линий отвода

Дата	К-во единиц вооружения	Вид вооружения	Место	Источник наблюдения
неподконтрольные правительству районы				
21.01.2021	18	танк (Т-64 — 2 ед., неустановленного типа — 16 ед.)	на полигоне вблизи н. п. Новоселовка (37 км к северо-востоку от Донецка)	БПЛА дальнего радиуса действия

Таблица признаков военного присутствия и присутствия военного типа в зоне безопасности⁸

Дата	К-во	Вид	Место	Источник наблюдения
подконтрольные правительству районы				
21.01.2021	4	боевая бронированная машина (БМП-1 — 3 ед., типа БМП — 1 ед.)	около н. п. Березовое (31 км к юго-западу от Донецка)	БПЛА дальнего радиуса действия
	2	боевая бронированная машина (типа БТР — 1 ед., неустановленного типа — 1 ед.)		
	1	бронированная ремонтно-эвакуационная машина (БРЭМ)		
	5	боевая бронированная машина (неустановленного типа)	на территории объекта вблизи н. п. Василевка (48 км к югу от Донецка)	
	2	боевая бронированная машина (неустановленного типа)	в жилом районе н. п. Новозвановка (70 км к западу от Луганска)	

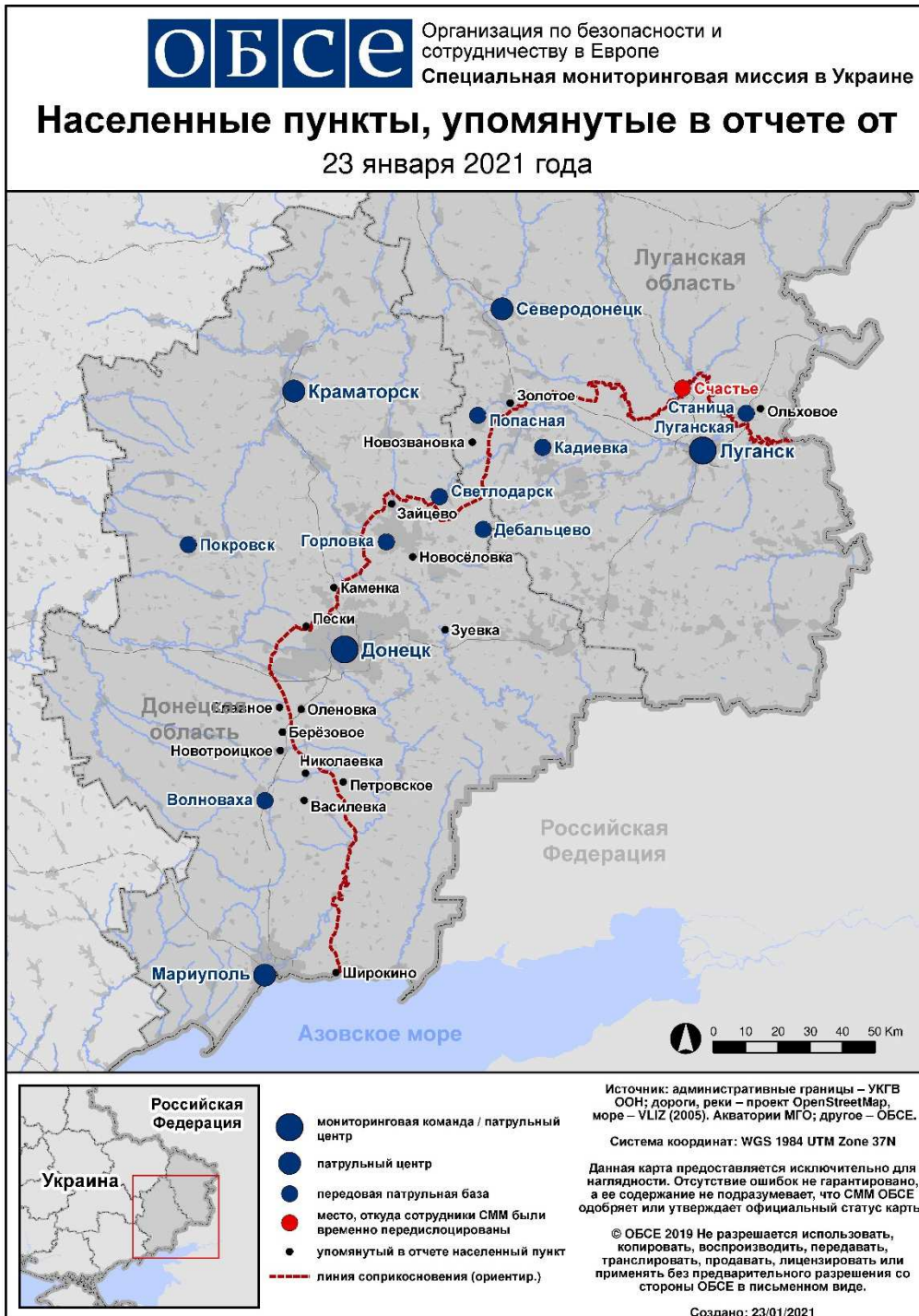
⁸ Упомянутая в этом разделе техника не подпадает под действие Минских соглашений об отводе вооружений.

Таблица нарушений режима прекращения огня по состоянию на 22 января 2021 года⁹

Месторасположение СММ	Место события	Способ	К-во	Наблюдение	Описание	Вооружение	Дата, время
камера СММ 1,5 км к СВ от н. п. Гнутово (подконтрольный правительству, 90 км к Ю от Донецка)	2–4 км к ВЮВ	зафиксировала	1	взрыв	неопределенного происхождения	Н/Д	21.01, 20:25
	1–2 км к ВЮВ	зафиксировала	1	взрыв	неопределенного происхождения	Н/Д	21.01, 20:38
	1–5 км к ВЮВ	зафиксировала	1	взрыв	неопределенного происхождения	Н/Д	21.01, 20:39
	1–2 км к ВЮВ	зафиксировала	1	взрыв	неопределенного происхождения	Н/Д	21.01, 20:41
камера СММ на КПВВ в н. п. Марьинка (подконтрольный правительству, 23 км к ЮЗ от Донецка)	1–3 км к ССВ	зафиксировала	1	Н/Д боеприпас	СЗ–ЮВ	Н/Д	21.01, 23:10
	1–3 км к ССВ	зафиксировала	1	взрыв	неопределенного происхождения	Н/Д	21.01, 23:20
	1–3 км к ССВ	зафиксировала	1	взрыв	неопределенного происхождения	Н/Д	21.01, 23:43
камера СММ в 1 км к ЮЗ от н. п. Широкино (подконтрольный правительству, 100 км к Ю от Донецка)	4–6 км к ССЗ	зафиксировала	2	взрыв	неопределенного происхождения	Н/Д	21.01, 20:20
	4–6 км к ССВ	зафиксировала	1	взрыв	неопределенного происхождения	Н/Д	21.01, 20:20
	5–7 км к С	зафиксировала	1	взрыв	неопределенного происхождения	Н/Д	21.01, 20:24
	5–7 км к ССЗ	зафиксировала	3	взрыв	неопределенного происхождения	Н/Д	21.01, 20:25
	5–7 км к С	зафиксировала	1	взрыв	неопределенного происхождения	Н/Д	21.01, 20:26
	5–7 км к ССЗ	зафиксировала	1	взрыв	неопределенного происхождения	Н/Д	21.01, 20:28
	5–7 км к С	зафиксировала	1	взрыв	неопределенного происхождения	Н/Д	21.01, 20:29
	7–9 км к С	зафиксировала	1	взрыв	неопределенного происхождения	Н/Д	21.01, 20:30
	7–9 км к С	зафиксировала	1	взрыв	неопределенного происхождения	Н/Д	21.01, 20:31
	7–9 км к С	зафиксировала	2	взрыв	неопределенного происхождения	Н/Д	21.01, 20:32
примерно 2 км к ЮЮВ от н. п. Каменка (подконтрольный правительству, 20 км к С от Донецка)	500 м к В	слышали	3	очередь		стрелковое оружие	22.01, 09:09
	500 м к В	слышали	20	выстрел и очередь		стрелковое оружие	22.01, 09:23

⁹ В таблице указаны исключительно нарушения режима прекращения огня, зафиксированные непосредственно патрулями Миссии или камерами СММ, а также те случаи, которые Миссия оценивает как учения с боевой стрельбой, контролируемые подрывы и т. п. Указанные детали, а именно: расстояние, направление, тип оружия и т. д., основаны на оценках, сделанных наблюдателями на местах и специалистами по техническому мониторингу, и необязательно всегда являются точными. Надпись «нет данных» (Н/Д) означает, что СММ не смогла подтвердить информацию из-за расстояния, погодных условий, технических ограничений и/или по другим причинам. Одни и те же самые, по оценке СММ, нарушения режима прекращения огня, зафиксированные параллельно несколькими патрулями/камерами, отражаются в таблице только один раз.

Карта Донецкой и Луганской областей¹⁰



¹⁰ По решению Постоянного совета №1117 от 21 марта 2014 года, СММ базируется в десяти городах на всей Украине (Херсон, Одесса, Львов, Ивано-Франковск, Харьков, Донецк, Днепр, Черновцы, Луганск и Киев). Эта карта восточной Украины предназначена для иллюстративных целей. На ней указаны населенные пункты, упомянутые в отчете, а также те, где находятся офисы СММ (мониторинговые команды, патрульные центры и передовые патрульные базы) в Донецкой и Луганской областях. (Красным цветом выделено передовую патрульную базу, с которой сотрудники СММ были временно передислоцированы на основании рекомендаций экспертов по безопасности из некоторых государств-участников ОБСЕ и с учетом требований СММ по безопасности. Миссия использует эти помещения в светлую пору суток, а также патрулирует в этом населенном пункте днем).