

Щоденний звіт № 15/2021

від 21 січня 2021 року¹

Короткий виклад

- СММ зафіксувала 7 порушень режиму припинення вогню в Донецькій області. За попередній звітний період у цій області зафіксовано 1 таке порушення.
- Місія не зафіксувала жодного порушення режиму припинення вогню в Луганській області. За попередній звітний період у цій області таких порушень також зафіксовано не було.
- Поблизу Талаківки Донецької області вогонь зі стрілецької зброї відкрили, за оцінкою, в напрямку безпілотного літального апарата СММ малого радіуса дії.
- Місія продовжила здійснювати моніторинг на ділянках розведення сил і засобів у районах Станиці Луганської, Золотого та Петрівського, а також зафіксувала присутність людей на ділянці розведення в районі Петрівського в денний час.
- СММ сприяла встановленню локального режиму припинення вогню та здійснювала моніторинг його дотримання для уможливлення технічного обслуговування та забезпечення функціонування життєво важливих об'єктів цивільної інфраструктури.
- Місія продовжила спостерігати за ситуацією, у якій опинилося цивільне населення, зокрема на 3 контрольних пунктах в'їзду-виїзду та 3 блокпостах збройних формувань у Донецькій і Луганській областях.
- Свободу пересування СММ і далі обмежували*.

Порушення режиму припинення вогню²



¹ На основі інформації, що надійшла від моніторингових команд станом на 19:30 20 січня 2021 року (за східноєвропейським часом).

² Детальнішу інформацію про всі випадки порушення режиму припинення вогню, а також мапи Донецької та Луганської областей, де відмічені всі згадані у звіті місця, представлено в додатку. Протягом звітнього періоду камера СММ у Петрівському не функціонувала. Погодні умови обмежували можливості ведення спостереження за допомогою деяких інших камер Місії.

³ У тому числі вибухи.

⁴ У тому числі внаслідок вогню з озброєння невстановленого типу.

Мапа зафіксованих порушень режиму припинення вогню



Організація з безпеки та співробітництва в Європі
Спеціальна моніторингова місія в Україні

Зафіксовані СММ порушення режиму припинення вогню 20 січня 2021 р.



Концентрація порушень режиму припинення вогню

- Висока
- Низька

- Вибух
- Населений пункт
- Лінія зіткнення (орієнт.)

Джерела: адміністративні кордони — УКГП ООН; дороги, річки — проект OpenStreetMap; море — VLIZ (2005). Акваторії МГО, інше — ОБСЄ.

Система координат: WGS 1984 UTM Zone 37N

Ця мапа надається винятково для наочності. Відсутність помилок у мапі не гарантується, а її зміст не означає, що СММ ОБСЄ затверджує або ухвалює офіційний статус мапи.

© СММ ОБСЄ 2019 Не дозволяється використовувати, копіювати, відтворювати, передавати, транслювати, продавати, ліцензувати або застосовувати без попереднього дозволу з боку ОБСЄ у письмовому вигляді.
Створено: 21/01/2021

У Донецькій області Місія зафіксувала 7 порушень режиму припинення вогню: 4 вибухи невизначеного походження в районах на північ від н. п. Широкине (підконтрольний урядові, 100 км на південь від Донецька), а також 3 черги зі стрілецької зброї у районі на схід від н. п. Талаківка (підконтрольний урядові, 90 км на південь від Донецька) (див. нижче). За [попередній звітний період](#) у цій області зафіксовано 1 порушення режиму припинення вогню.

У Луганській області СММ не зафіксувала жодного порушення режиму припинення вогню. За [попередній звітний період](#) у цій області також не зафіксовано жодного такого порушення. Востаннє Місія фіксувала порушення режиму припинення вогню в цій області [ввечері 17 січня](#).

Після засідання Тристоронньої контактної групи 22 липня 2020 року, на якому була досягнута домовленість про додаткові заходи з посилення режиму припинення вогню, починаючи з 00:01 27 липня 2020 року і до кінця звітного періоду СММ зафіксувала щонайменше 6 321 порушення режиму припинення вогню в Донецькій і Луганській областях (зокрема 2 668 вибухів, 911 невизначених боєприпасів, що пролетіли, 90 спалахів дульного полум'я та 55 освітлювальних ракет, а також щонайменше 2 597 черг і пострілів).

Поблизу Талаківки Донецької області вогонь зі стрілецької зброї відкрили, за оцінкою, в напрямку БПЛА СММ малого радіуса дії

Перебуваючи на східній околиці Талаківки для виконання оголошеного польоту безпілотного літального апарата (БПЛА) СММ малого радіуса дії, спостерігачі чули 3 черги зі стрілецької зброї приблизно за 4 км на схід. За оцінкою, вогонь вели в напрямку БПЛА, що пролітав над позиціями Збройних сил України приблизно за 4 км на схід від місцеположення патруля Місії. Команда СММ благополучно приземлила БПЛА та залишила цей район*.

Ділянки розведення в районах Станиці Луганської, Золотої й Петрівського⁵

20 січня біля блокпоста збройних формувань південніше ділянки розведення в районі н. п. Золоте (підконтрольний урядові, 60 км на захід від Луганська) спостерігачі бачили 3 членів збройних формувань; двоє з них пройшли вглиб цієї ділянки розведення до місця приблизно за 350 м на північ від її південного краю (де вже перебував іще 1 член збройних формувань), а потім повернулися. Усі члени збройних формувань були з нарукавними пов'язками з написом «СЦКК».

Протягом дня 19 січня в межах ділянки розведення в районі н. п. Петрівське (непідконтрольний урядові, 41 км на південь від Донецька) БПЛА СММ дальнього радіуса дії виявив 1 особу на колишній позиції Збройних сил України приблизно за 1,5 км на східно-північний схід від південно-західного кута цієї ділянки розведення. Той же БПЛА зафіксував 1 особу поблизу колишньої позиції збройних формувань орієнтовно за 350 м на північний захід від південно-східного кута цієї ділянки розведення.

⁵ Розведення передбачено Рамковим рішенням Тристоронньої контактної групи про розведення сил і засобів від 21 вересня 2016 року.

20 січня, здійснюючи моніторинг у 3 місяцях поруч із цією ділянкою розведення, спостерігачі констатували там спокійну ситуацію.

Відведення озброєння

СММ продовжувала здійснювати моніторинг відведення озброєння, передбаченого Меморандумом, а також Комплексом заходів і Доповненням до нього.

Місія зафіксувала 21 реактивну систему залпового вогню, розміщену з порушенням ліній відведення в непідконтрольному урядові районі Луганської області (детальніше див. таблицю нижче).

Попереджувальні знаки про мінну небезпеку в Черненку Донецької області

На південно-східній околиці н. п. Черненко (підконтрольний урядові, 86 км на південь від Донецька), на північній стороні дороги місцевого значення, команда СММ вперше побачила щонайменше 7 попереджувальних знаків про мінну небезпеку (прямокутники червоного кольору з написом «Стоп! Міни!» кирилицею). Деякі із цих знаків були встановлені поруч із житловими будинками.

Зусилля СММ зі сприяння уможливленню техобслуговування та забезпечення функціонування життєво важливих об'єктів цивільної інфраструктури

Місія сприяла встановленню локального режиму припинення вогню та здійснювала моніторинг його дотримання для уможливлення огляду та технічного обслуговування залізничних колій, а також видалення рослинності біля н. п. Вільхове (підконтрольний урядові, 22 км на північний схід від Луганська).

СММ продовжувала сприяти забезпеченню функціонування Донецької фільтрувальної станції (15 км на північ від Донецька) та здійснювала моніторинг безпекової ситуації в районі насосної станції біля н. п. Василівка (непідконтрольний урядові, 20 км на північ від Донецька).

Ситуація на КПВВ і відповідних блокпостах

У Донецькій області команда Місії зауважила, що контрольний пункт в'їзду-виїзду (КПВВ) поблизу н. п. Мар'їнка (підконтрольний урядові, 23 км на південний захід від Донецька) функціонував, однак не зафіксувала там пасажиро-транспортного потоку. Крім того, спостерігачі помітили, що відповідний блокпост збройних формувань поблизу н. п. Кремінець (непідконтрольний урядові, 16 км на південний захід від Донецька) і далі був закритий.

За спостереженнями Місії, КПВВ біля н. п. Гнутове (підконтрольний урядові, 90 км на південь від Донецька) функціонував, однак пасажиро-транспортного потоку зафіксовано не було.

У Луганській області спостерігачі також зауважили, що КПВВ біля Золотого функціонував, однак відповідний блокпост збройних формувань південніше ділянки розведення в районі Золотого був закритий. Спостерігачі також зауважили, що блокпост

збройних формувань за 3 км на південний схід від мосту в н. п. Щастя (підконтрольний урядові, 20 км на північ від Луганська) був закритий.

СММ продовжувала стежити за ситуацією в Херсоні, Одесі, Львові, Івано-Франківську, Харкові, Дніпрі, Чернівцях і Києві.

***Обмеження свободи пересування та інші перешкоди у виконанні мандата СММ**

Робота з моніторингу та свобода пересування СММ обмежені загрозами у сфері безпеки, включаючи ризики, пов'язані з наявністю мін і невибухлих боєприпасів, а також іншими перешкодами, які щодня змінюються. Мандат СММ передбачає вільний і безпечний доступ по всій Україні. Усі підписанти Комплексу заходів погодилися з необхідністю вільного та безпечного доступу, а також із тим, що обмеження свободи пересування СММ є порушенням і що на такі порушення необхідно швидко реагувати. Вони також дійшли згоди, що Спільний центр з контролю та координації (СЦКК) повинен сприяти такому реагуванню та здійснювати загальну координацію робіт з розмінування. Однак, збройні формування в окремих районах Донецької та Луганської областей часто відмовляють СММ у доступі до районів, прилеглих до непідконтрольних урядові ділянок кордону України (наприклад, див. [Щоденний звіт СММ від 12 січня 2021 року](#)). Діяльність СММ у Донецькій та Луганській областях, як і раніше, залишалася обмеженою після того, як [23 квітня 2017 року поблизу Пришиба стався інцидент, який призвів до загибелі людини](#). Унаслідок цього спроможність Місії вести спостереження залишалася обмеженою.

Регулярні обмеження на ділянках розведення сил і засобів та через міні/невибухлі боєприпаси:

- Не здійснивши суцільного розмінування, вилучення невибухлих боєприпасів та усунення інших перешкод, сторони і далі відмовляли СММ у необмеженому доступі, а також у можливості пересуватися окремими дорогами, які раніше були визначені як важливі для здійснення Місією ефективного моніторингу та для пересування цивільних осіб.

Інші перешкоди⁶:

- 20 січня, пролітаючи над районами між н. п. Мар'їнка (підконтрольний урядові, 23 км на південний захід від Донецька) та н. п. Петрівське (непідконтрольний урядові, 41 км на південь від Донецька), БПЛА СММ дальнього радіуса дії зазнав впливу перешкод сигналу GPS (за оцінкою, ймовірно внаслідок глушіння).
- 20 січня під час виконання оголошеного польоту БПЛА СММ малого радіуса дії біля н. п. Талаківка (підконтрольний урядові, 90 км на південь від Донецька) спостерігачі чули 3 черги зі стрілецької зброї. За оцінкою, вогонь відкрили в напрямку цього БПЛА (див. вище).
- 19 січня у телефонній розмові з командою Місії співрозмовник (чоловік невизначеного віку) у н. п. Брянка (непідконтрольний урядові, 46 км на південний захід від Луганська) відмовився надати спостерігачам додаткову

⁶ Згадані в цьому розділі перешкоди сигналу (випадки ймовірного глушіння та глушіння) могли створювати з будь-якого місця в радіусі кількох кілометрів від місцеположення БПЛА.

інформацію щодо ймовірної жертви серед цивільного населення без дозволу осіб, яким належить фактичний контроль.

- 20 січня 2 співрозмовники (чоловіки 40–49 років) у н. п. Голубівка (кол. Кіровськ; непідконтрольний урядові, 51 км на захід від Луганська) відмовилися надати спостерігачам інформацію щодо ймовірної жертви серед цивільного населення без дозволу осіб, яким належить фактичний контроль.
- 20 січня співрозмовниця (50–59 років) у н. п. Голубівське (непідконтрольний урядові, 51 км на захід від Луганська) відмовилася надати спостерігачам інформацію щодо ймовірної жертви серед цивільного населення без дозволу осіб, яким належить фактичний контроль.

Таблиця озброєння

Озброєння, розміщене з порушенням ліній відведення

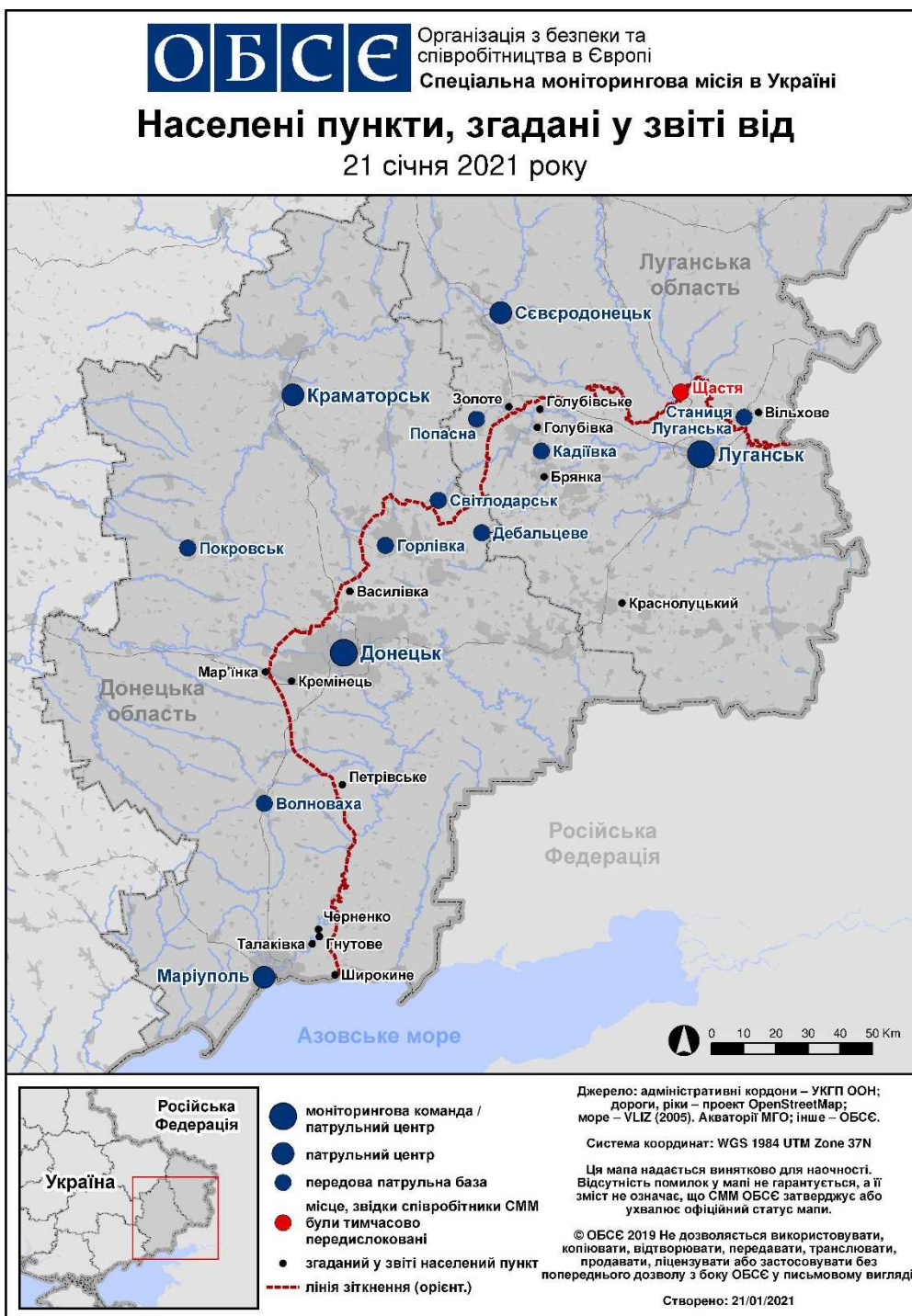
Дата	К-ть одиниць озброєння	Вид озброєння	Місце	Джерело спостереження
непідконтрольні уряду райони				
19.01.2021	21	реактивна система залпового вогню (БМ-21 «Град», 122 мм)	поблизу н. п. Краснолуцький (52 км на південний захід від Луганська)	БПЛА дальнього радіуса дії

Таблиця порушень режиму припинення вогню станом на 20 січня 2021 р.⁷

Місце розміщення СММ	Місце події	Спосіб	К-ть	Спостереження	Опис	Озброєння	Дата, час
камера СММ за 1 км на ПдЗх від н. п. Широкине (підконтрольний уряду, 100 км на Пд від Донецька)	5–7 км на Пн	зафіксувала	3	вибух	невизначеного походження (також зафіксовано камерою СММ у Гнутовому)	Н/Д	19.01, 20:25
	5–7 км на Пн	зафіксувала	1	вибух	невизначеного походження	Н/Д	19.01, 20:25
Сх околиця н. п. Талаківка (підконтрольний уряду, 90 км на Пд від Донецька)	4 км на Сх	чули	3	черга		стрілецька зброя	20.01, 12:28

⁷ У таблиці вказані лише порушення режиму припинення вогню, які були зафіксовані безпосередньо патрулями Місії чи камерами СММ, а також ті випадки, які Місія оцінює як навчання з бойовою стрільбою, контрольовані підриви, тощо. Зазначені деталі, а саме: відстань, напрямок, тип зброї тощо, базуються на оцінках, зроблених спостерігачами на місцях і спеціалістами з технічного моніторингу, і необов'язково завжди є точними. Напис «невідомо» (Н/Д) означає, що СММ не змогла підтвердити таку інформацію у зв'язку з відстанню, погодними умовами, технічними обмеженнями та/або з інших причин. Одні і ті ж самі, за оцінкою СММ, порушення режиму припинення вогню, зафіксовані паралельно декількома патрулями/камерами, відображаються у таблиці лише один раз.

Мапа Донецької та Луганської областей⁸



⁸ За рішенням Постійної ради №1117 від 21 березня 2014 року, СММ базується в десяти містах на всій Україні (Херсон, Одеса, Львів, Івано-Франківськ, Харків, Донецьк, Дніпро, Чернівці, Луганськ і Київ). Ця мапа східної України призначена для ілюстративних цілей. На ній вказані населені пункти, згадані у звіті, а також ті, де є офіси СММ (моніторингові команди, патрульні центри та передові патрульні бази) в Донецькій і Луганській областях. (Червоним кольором виділено передову патрульну базу, з якої співробітники СММ були тимчасово передислоковані згідно з рекомендаціями експертів з безпеки з деяких держав-учасниць ОБСЄ та з урахуванням вимог СММ щодо безпеки. СММ використовує ці приміщення у світлу пору доби, а також патрулює в цьому населеному пункті вдень).