

Ежедневный отчет № 310/2020

от 31 декабря 2020 года¹

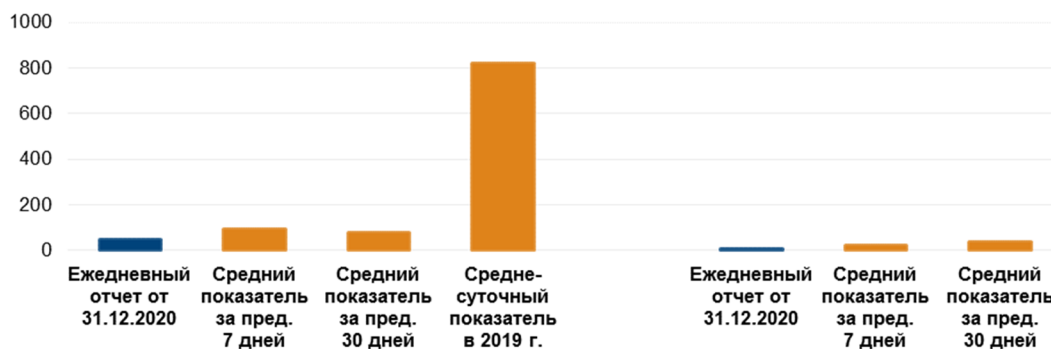
Краткое изложение

- Миссия зафиксировала 20 нарушений режима прекращения огня в Донецкой области. За предыдущий отчетный период в области зафиксировано 58 таких нарушений.
- СММ зафиксировала 26 нарушений режима прекращения огня в Луганской области. За предыдущий отчетный период в области зафиксировано 37 таких нарушений.
- Миссия продолжала осуществлять мониторинг на участках разведения сил и средств в районах Станицы Луганской, Золотого и Петровского. На участке разведения в районе Золотого, вблизи его северного края, БПЛА СММ дальнего радиуса действия зафиксировал 130-метровую траншею (по оценке, Вооруженных сил Украины).
- СММ способствовала установлению локального режима прекращения огня и осуществляла мониторинг его соблюдения для обеспечения возможности сооружения жизненно важных объектов гражданской инфраструктуры, а также работ по разминированию.
- Миссия продолжала наблюдать за ситуацией с гражданским населением, в том числе на блокпосте вооруженных формирований в Донецкой области, а также на КПВВ и соответствующих блокпостах вооруженных формирований в Луганской области.
- Наблюдатели посетили пункт пропуска на границе и осуществляли мониторинг в неподконтрольных правительству районах Донецкой области вблизи границы с Российской Федерацией.
- Свободу передвижения СММ по-прежнему ограничивали*.

Нарушения режима прекращения огня²

К-во зафиксированных нарушений режима прекращения огня³

К-во зафиксированных взрывов⁴



¹ На основании информации, поступившей от мониторинговых команд по состоянию на 19:30 30 декабря 2020 года (по восточноевропейскому времени).

² Более подробная информация обо всех случаях нарушения режима прекращения огня, а также карты Донецкой и Луганской областей, где отмечены все упомянутые в отчете места, представлены в приложении. В течение отчетного периода камера СММ в Петровском не работала. Погодные условия ограничивали возможности ведения наблюдения при помощи некоторых других камер СММ.

³ В том числе взрывы.

⁴ В том числе вследствие огня из вооружения неустановленного типа.

Карта зафиксированных нарушений режима прекращения огня



Организация по безопасности и сотрудничеству в Европе
Специальная мониторинговая миссия в Украине

Зафиксированные СММ нарушения режима прекращения огня 30 декабря 2020 г.



- Концентрация нарушений режима прекращения огня**
- Высокая
 -
 - Низкая
 - Взрыв
 - Населенный пункт
 - Линия соприкосновения (ориентир.)

Источники: административные границы — УКГВ ООН; дороги, реки — проект OpenStreetMap; море — VLIZ (2005), Акватории МГО; другое — ОБСЕ.

Система координат: WGS 1984 UTM Zone 37N

Данная карта предоставляется исключительно для наглядности. Отсутствие ошибок не гарантировано, а ее содержание не подразумевает, что СММ ОБСЕ утверждает или одобряет официальный статус карты.

© СММ ОБСЕ 2019 Не разрешается использовать, копировать, воспроизводить, передавать, транслировать, продавать, лицензировать или применять без предварительного разрешения со стороны ОБСЕ в письменном виде.
Создано: 31/12/2020

В Донецкой области Миссия зафиксировала 20 нарушений режима прекращения огня, в том числе 5 взрывов неопределенного происхождения: четыре в районе к северу от н. п. Александровка (неподконтрольный правительству, 20 км к юго-западу от Донецка) и один в районе севернее Донецкой фильтровальной станции (ДФС; 15 км к северу от Донецка). В течение [предыдущего отчетного периода](#) зафиксировано 58 нарушений режима прекращения огня, в том числе 16 взрывов неопределенного происхождения вблизи ДФС.

В Луганской области СММ зафиксировала 26 нарушений режима прекращения огня (в том числе 2 взрыва неопределенного происхождения), которые произошли в вечернее время в районе к северу от участка разведения в районе н. п. Золотое (подконтрольный правительству, 60 км к западу от Луганска) (см. ниже). В течение [предыдущего отчетного периода](#) в этой области зафиксировано 37 нарушений режима прекращения огня (в том числе 10 взрывов неопределенного происхождения) вблизи этого участка разведения.

После того, как на заседании Трехсторонней контактной группы 22 июля была достигнута договоренность о дополнительных мерах по усилению режима прекращения огня, начиная с 00:01 27 июля до конца отчетного периода Миссия зафиксировала в общей сложности не менее 5 101 нарушения режима прекращения огня в Донецкой и Луганской областях (в том числе 2 129 взрывов, 665 пролетевших неопределенных боеприпасов, 61 вспышку дульного пламени и 43 осветительные ракеты, а также не менее 2 203 очередей и выстрелов).

Участки разведения в районах Станицы Луганской, Золотого и Петровского⁵

В пределах участка разведения в районе н. п. Станица Луганская (подконтрольный правительству, 16 км к северо-востоку от Луганска) наблюдатели видели 2 членов вооруженных формирований (с нарукавными повязками с надписью «СЦКК») южнее отремонтированного пролета моста возле Станицы Луганской (15 км к северо-востоку от Луганска).

28 декабря на участке разведения в районе Золотого, примерно в 20 м к югу от его северного края, беспилотный летательный аппарат (БПЛА) СММ дальнего радиуса действия зафиксировал 130-метровую траншею, проходящую в юго-западном направлении (по оценке, принадлежала Вооруженным силам Украины; не зафиксировано по данным наблюдения от 4 ноября 2020 года).

Вечером 29 декабря камера СММ в Золотом зафиксировала 2 взрыва неопределенного происхождения и 24 пролетевших неопределенных боеприпаса — все на расстоянии ориентировочно 2–4 км к востоку (по оценке, вне участка разведения, но в пределах 5 км от его края).

30 декабря возле блокпоста вооруженных формирований южнее этого участка разведения наблюдатели видели 4 членов вооруженных формирований (с нарукавными повязками с надписью «СЦКК»); трое них зашли вглубь этого участка разведения до места примерно в 350 м к северу от его южного края, а затем вернулись.

⁵ Разведение предусмотрено Рамочным решением Трехсторонней контактной группы о разведении сил и средств от 21 сентября 2016 года.

В тот же день, ведя наблюдение в 2 местах вблизи участка разведения в районе н. п. Петровское (неподконтрольный правительству, 41 км к югу от Донецка), члены патрулей Миссии отметили там спокойную обстановку.

Противотанковые мины вблизи Широкиного Донецкой области

29 декабря на северо-восточной окраине н. п. Широкино (подконтрольный правительству, 100 км к югу от Донецка) БПЛА СММ малого радиуса действия впервые зафиксировал 1 противотанковую мину примерно в 20 м к северу от автодороги М14, а также вновь зафиксировал 13 противотанковых мин (часть зафиксировано ранее минного поля) поперек той же дороги и в поле к югу от нее (все, по оценке, принадлежали Вооруженным силам Украины). Примерно в 2,5 км к югу от н. п. Саханка (неподконтрольный правительству, 97 км к югу от Донецка) этот БПЛА вновь зафиксировал 14 противотанковых мин поперек автодороги М14 (по оценке, принадлежали вооруженным формированиям; для ознакомления с предыдущими наблюдениями в этом районе см. [Ежедневный отчет СММ от 17 сентября 2020 года](#)).

Отвод вооружения

СММ продолжала осуществлять мониторинг отвода вооружения, предусмотренного Меморандумом, а также Комплексом мер и Дополнением к нему.

Усилия Миссии по содействию сооружению и функционированию жизненно важных объектов гражданской инфраструктуры

СММ содействовала установлению локального режима прекращения огня и осуществляла мониторинг его соблюдения для обеспечения возможности сооружения линии электропередачи между подконтрольными правительству н. п. Лопаскино (23 км к северо-западу от Луганска) и н. п. Лобачево (17 км к северо-западу от Луганска), а также работ по разминированию вблизи подконтрольных правительству н. п. Геевка (27 км к северо-западу от Луганска), н. п. Горское (63 км к западу от Луганска) и н. п. Мирная Долина (67 км к северо-западу от Луганска).

Миссия продолжала содействовать обеспечению функционирования ДФС.

Ситуация на КПВВ и соответствующих блокпостах

В Донецкой области СММ констатировала, что контрольный пункт въезда-выезда (КПВВ) вблизи н. п. Марьинка (подконтрольный правительству, 23 км к юго-западу от Донецка) функционировал, при этом не зафиксировав пассажиро-транспортного потока. Миссия также констатировала, что соответствующий блокпост вооруженных формирований возле н. п. Кременец (неподконтрольный правительству, 16 км к юго-западу от Донецка) по-прежнему был закрыт.

В Луганской области СММ отметила, что КПВВ в Станице Луганской и соответствующий блокпост вооруженных формирований южнее моста возле Станицы Луганской функционировали, а пешеходы ожидали в очередях на пересечение в обоих направлениях.

Наблюдатели также отметили, что КПВВ вблизи Золотого и в н. п. Счастье (подконтрольный правительству, 20 км к северу от Луганска) функционировали, однако

соответствующие блокпосты вооруженных формирований южнее участка разведения в районе Золотого и в 3 км к юго-востоку от моста в Счастье по-прежнему были закрыты.

Приграничные районы, которые не контролируются правительством

30 декабря, ведя наблюдения в пункте пропуска на границе около н. п. Мариновка (78 км к востоку от Донецка) в течение примерно 2 часов, команда СММ видела, что в Украину въезжали 60 автомобилей (включая 12 с табличками «ДНР»), 2 автобуса (с табличками «ДНР» и примерно 45 пассажирами разных пола и возраста на борту каждого) и 1 тентованный грузовик (с табличками «ДНР»), а также входил 61 пешеход (43 мужчин и 16 женщин разного возраста, а также 2 детей примерно 5 и 15 лет). За тот же период наблюдатели видели, что из Украины выезжали 27 автомобилей (в том числе 16 с табличками «ДНР»), 2 автобуса (с табличками «ДНР»; в одном пребывали примерно 20 пассажиров разных пола и возраста), а также выходили 4 пешехода (2 мужчин и 2 женщины в возрасте 20–39 лет).

Миссия также осуществляла мониторинг в неподконтрольных правительству приграничных районах возле н. п. Петровское (65 км к востоку от Донецка) и н. п. Степановка (76 км к востоку от Донецка), где констатировала спокойную обстановку.

СММ продолжала следить за ситуацией в Херсоне, Одессе, Львове, Ивано-Франковске, Харькове, Днепре, Черновцах и Киеве.

***Ограничение свободы передвижения или другие препятствия в выполнении мандата СММ**

Деятельность по мониторингу и свобода передвижения СММ ограничены из-за угроз в области безопасности, включая риски, связанные с наличием мин и неразорвавшихся боеприпасов, а также другими препятствиями, которые ежедневно меняются. Мандат СММ предусматривает свободный и безопасный доступ по всей Украине. Все подписанты Комплекса мер согласились с необходимостью свободного и безопасного доступа, а также с тем, что ограничение свободы передвижения СММ является нарушением и что на подобные нарушения необходимо оперативно реагировать. Они также согласились с тем, что Совместный центр контроля и координации (СЦКК) должен содействовать такому реагированию и осуществлять общую координацию работ по разминированию. Однако, вооруженные формирования в отдельных районах Донецкой и Луганской областей часто отказывают СММ в доступе к районам, прилегающим к неподконтрольным правительству участкам границы Украины (например, см. [Ежедневный отчет СММ от 29 декабря 2020 года](#)). Деятельность СММ в Донецкой и Луганской областях, по-прежнему оставалась ограниченной после того, как [23 апреля 2017 вблизи Пришиба произошел инцидент, который привел к гибели человека](#). В связи с этим способность Миссии осуществлять наблюдение по-прежнему ограничена.

Регулярные ограничения на участках разведения сил и средств и из-за мин/неразорвавшихся боеприпасов:

- Не осуществив сплошное разминирование и извлечение неразорвавшихся боеприпасов, стороны по-прежнему отказывали Миссии в неограниченном доступе, а также в возможности передвигаться по отдельным дорогам, которые

ранее были определены как важные для осуществления Миссией эффективного мониторинга и для передвижения гражданских лиц.

Другие препятствия:

- Пролетая над районами около н. п. Веселое (неподконтрольный правительству, 9 км к северо-западу от Донецка), южнее разрушенного международного аэропорта «Донецк», БПЛА СММ малого радиуса действия подвергся воздействию помех сигналу GPS (по оценке, предположительно в результате глушения)⁶. Наблюдатели потеряли контроль за пространственным положением БПЛА, который приземлился в неустановленном месте вблизи аэропорта, откуда вернуть его не удалось. Команде Миссии не удалось установить, было ли приземление вызвано срабатыванием процедуры автоматического приземления БПЛА в условиях ограниченного доступа или воздействием предположительного глушения.

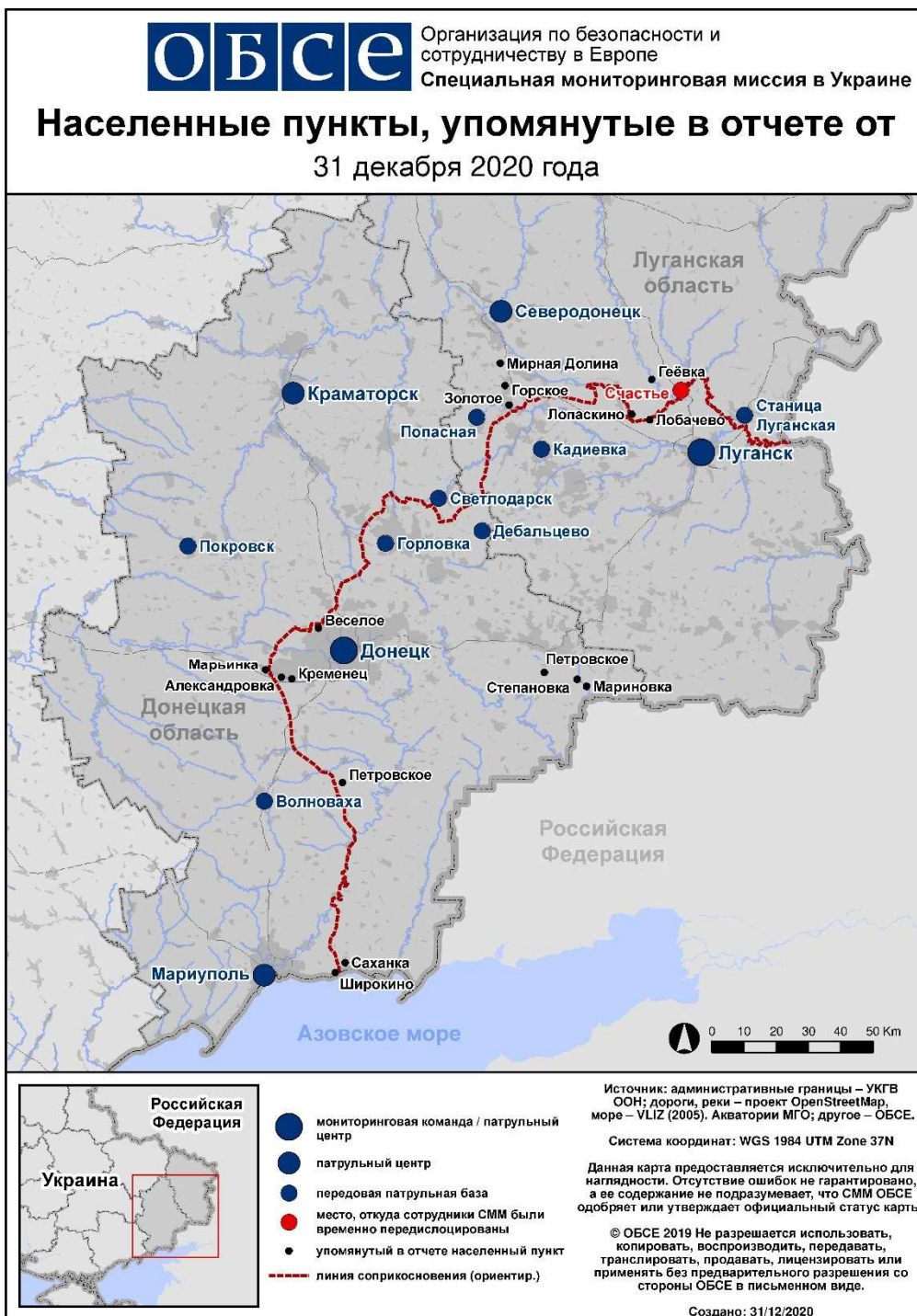
⁶ Помехи сигналу могли создавать из любого места в радиусе нескольких километров от местоположения БПЛА.

Таблица нарушений режима прекращения огня по состоянию на 30 декабря 2020 г.⁷

Месторасположение СММ	Место события	Способ	К-во	Наблюдение	Описание	Вооружение	Дата, время
примерно 1,5 км к Ю от н. п. Александровка (неподконтрольный правительству, 20 км к ЮЗ от Донецка)	5 км к С	слышали	4	взрыв	неопределенного происхождения	Н/Д	30.12, 10:55
примерно 2,5 км к ЮЮВ от н. п. Ломакино (подконтрольный правительству, 93 км к Ю от Донецка)	2–3 км к ВЮВ	слышали	15	выстрел		стрелковое оружие	30.12, 11:25–11:27
примерно 500 м к СВ от н. п. Каменка (подконтрольный правительству, 20 км к С от Донецка)	3–4 км к СВ	слышали	1	взрыв	неопределенного происхождения	Н/Д	30.12, 13:46
камера СММ в н. п. Золотое (подконтрольный правительству, 60 км к З от Луганска)	2–4 км к В	зафиксировала	8	Н/Д боеприпас	ЮЮЗ–ССВ (по оценке, за пределами участка разведения)	Н/Д	29.12, 19:02
	2–4 км к В	зафиксировала	5	Н/Д боеприпас	выпущенный(-ая) вверх (по оценке, за пределами участка разведения)	Н/Д	29.12, 19:04
	2–4 км к В	зафиксировала	1	Н/Д боеприпас	Ю–С (по оценке, за пределами участка разведения)	Н/Д	29.12, 19:04
	2–4 км к В	зафиксировала	2	Н/Д боеприпас	ЮЮЗ–ССВ (по оценке, за пределами участка разведения)	Н/Д	29.12, 19:06
	2–4 км к В	зафиксировала	1	взрыв	неопределенного происхождения (по оценке, за пределами участка разведения)	Н/Д	29.12, 19:07
	2–4 км к В	зафиксировала	3	Н/Д боеприпас	ЮЮЗ–ССВ (по оценке, за пределами участка разведения)	Н/Д	29.12, 19:07
	2–4 км к В	зафиксировала	1	вспышка дульного пламени	по оценке, за пределами участка разведения	Н/Д	29.12, 19:08
	2–4 км к В	зафиксировала	1	Н/Д боеприпас	ЮЮЗ–ССВ (после предыдущего события; по оценке, за пределами участка разведения)	Н/Д	29.12, 19:08
	2–4 км к В	зафиксировала	1	Н/Д боеприпас	ЮЮЗ–ССВ (по оценке, за пределами участка разведения)	Н/Д	29.12, 19:08
	2–4 км к В	зафиксировала	1	Н/Д боеприпас	выпущенный(-ая) вверх (по оценке, за пределами участка разведения)	Н/Д	29.12, 19:08
	2–4 км к В	зафиксировала	1	взрыв	неопределенного происхождения (по оценке, за пределами участка разведения)	Н/Д	29.12, 19:08
	2–4 км к В	зафиксировала	1	Н/Д боеприпас	Ю–С (после предыдущего события; по оценке, за пределами участка разведения)	Н/Д	29.12, 19:08
	2–4 км к В	зафиксировала	1	Н/Д боеприпас	Ю–С (по оценке, за пределами участка разведения)	Н/Д	29.12, 19:09
	2–4 км к В	зафиксировала	1	Н/Д боеприпас	Ю–С (по оценке, за пределами участка разведения)	Н/Д	29.12, 19:11

⁷ В таблице указаны исключительно нарушения режима прекращения огня, зафиксированные непосредственно патрулями Миссии или камерами СММ, а также те случаи, которые Миссия оценивает как учения с боевой стрельбой, контролируемые подрывы и т. п. Указанные детали, а именно: расстояние, направление, тип оружия и т. д., основаны на оценках, сделанных наблюдателями на местах и специалистами по техническому мониторингу, и необязательно всегда являются точными. Надпись «нет данных» (Н/Д) означает, что СММ не смогла подтвердить информацию из-за расстояния, погодных условий, технических ограничений и/или по другим причинам. Одни и те же самые, по оценке СММ, нарушения режима прекращения огня, зафиксированные параллельно несколькими патрулями/камерами, отражаются в таблице только один раз. Термин «снаряд» обозначает все виды боеприпасов.

Карта Донецкой и Луганской областей⁸



⁸ По решению Постоянного совета №1117 от 21 марта 2014 года, СММ базируется в десяти городах на всей Украине (Херсон, Одесса, Львов, Ивано-Франковск, Харьков, Донецк, Днепр, Черновцы, Луганск и Киев). Эта карта восточной Украины предназначена для иллюстративных целей. На ней указаны населенные пункты, упомянутые в отчете, а также те, где находятся офисы СММ (мониторинговые команды, патрульные центры и передовые патрульные базы) в Донецкой и Луганской областях. (Красным цветом выделено передовую патрульную базу, с которой сотрудники СММ были временно передислоцированы на основании рекомендаций экспертов по безопасности из некоторых государств-участников ОБСЕ и с учетом требований СММ по безопасности. Миссия использует эти помещения в светлую пору суток, а также патрулирует в этом населенном пункте днем).