



Щоденний звіт № 309/2020

від 30 грудня 2020 року¹

Короткий виклад

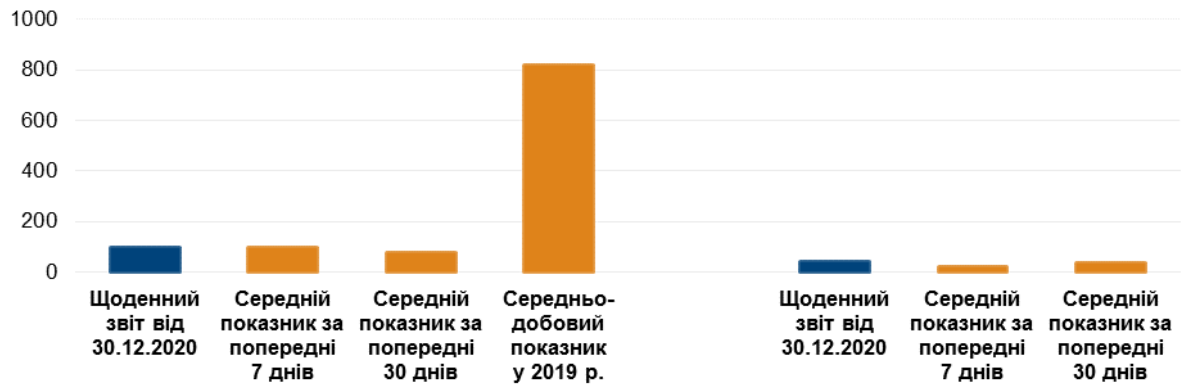
- Місія зафіксувала 58 порушень режиму припинення вогню в Донецькій області. За попередній звітний період в цій області зафіксовано 299 таких порушень.
- СММ зафіксувала 37 порушень режиму припинення вогню в Луганській області. За попередній звітний період в цій області зафіксовано 2 такі порушення.
- Чоловік зазнав поранень унаслідок вибуху неподалік Кам'янки Донецької області, коли перебував у тракторі.
- Місія продовжувала здійснювати моніторинг на ділянках розведення сил і засобів у районах Станиці Луганської, Золотого та Петрівського. У денний час безпілотний літальний апарат СММ дальнього радіуса дії зафіксував присутність людей в межах ділянки розведення в районі Золотого.
- Місія зафіксувала озброєння, розміщене з порушенням ліній відведення в житловому кварталі непідконтрольного урядові району Донецької області, а також з обох боків лінії зіткнення в Луганській області.
- СММ сприяла встановленню локального режиму припинення вогню та здійснювала моніторинг його дотримання для уможливлення спорудження та ремонту життєво важливих об'єктів цивільної інфраструктури. Команда Місії чула 15 вибухів невизначеного походження неподалік Донецької фільтрувальної станції приблизно в той час, коли автоколона зі співробітниками ДФС рухалася від станції до Ясинуватої.
- СММ і далі спостерігала за ситуацією, у якій опинилося цивільне населення, зокрема на контрольному пункті в'їзду-виїзду й блокпості збройних формувань у Донецькій області, а також на 3 контрольних пунктах в'їзду-виїзду та відповідних блокпостах збройних формувань у Луганській області.
- Місія констатувала спокійну ситуацію на сході та південному сході Херсонської області.
- Обмеження свободи пересування СММ тривали*.

¹ На основі інформації, що надійшла від моніторингових команд станом на 19:30 29 грудня 2020 року (за східноєвропейським часом).

Порушення режиму припинення вогню²

К-ть зафіксувала порушення режиму припинення вогню³

К-ть зафіксованих вибухів⁴



² Детальнішу інформацію про всі випадки порушення режиму припинення вогню, а також мапи Донецької та Луганської областей, де відмічені всі згадані у звіті місця, представлено в додатку. Упродовж звітного періоду камера СММ у Петрівському не функціонувала, а можливість ведення спостереження за допомогою деяких інших камер Місії була обмежена через погодні умови.

³ Зокрема вибухи.

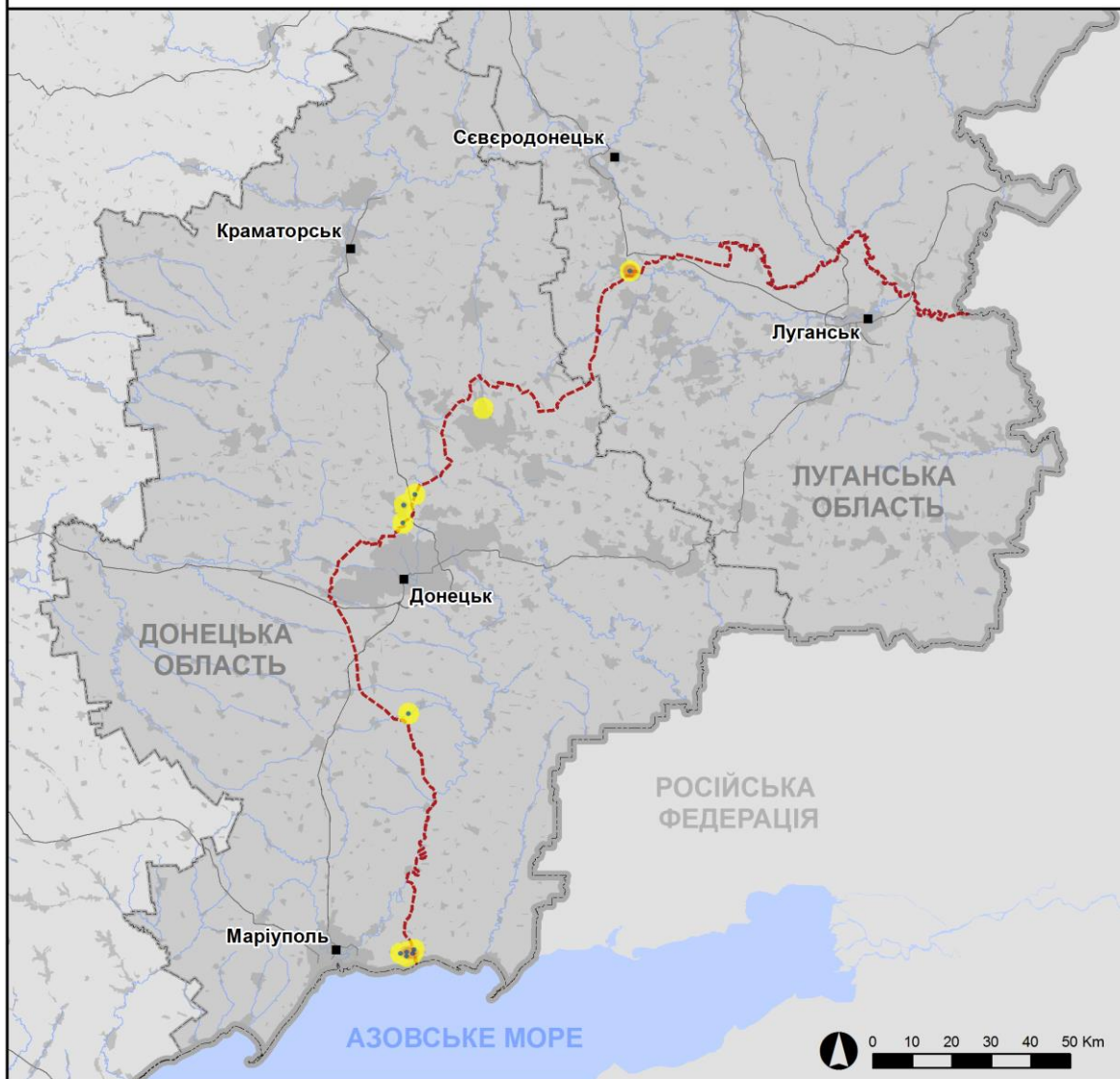
⁴ Зокрема внаслідок вогню з озброєння невстановленого типу.

Мапа зафіксованих порушень режиму припинення вогню



Організація з безпеки та співробітництва в Європі
Спеціальна моніторингова місія в Україні

Зафіксовані СММ порушення режиму припинення вогню 29 грудня 2020 р.



Концентрація порушень режиму припинення вогню

- Висока
-
- Низька
- Вибух
- Населений пункт
- Лінія зіткнення (орієнт.)

Джерела: адміністративні кордони — УКГП ООН; дороги, річки — проект OpenStreetMap; море — VLIJZ (2005).
Акваторії МГО, інше — ОБСЄ.

Система координат: WGS 1984 UTM Zone 37N

Ця мапа надається винятково для наочності.
Відсутність помилок у мапі не гарантується,
а її зміст не означає, що СММ ОБСЄ
затверджує або ухвалює офіційний статус мапи.

© СММ ОБСЄ 2019 Не дозволяється використовувати,
копіювати, відтворювати, передавати, транслювати,
продавати, ліцензувати або застосовувати
без попереднього дозволу з боку ОБСЄ
у письмовому вигляді.
Створено: 30/12/2020

У Донецькій області Місія зафіксувала 58 порушень режиму припинення вогню (зокрема 32 вибухи: 31 вибух невизначеного походження та 1 розрив боеприпаса з озброєння невстановленого типу); більшість порушень сталися в районах на північ від н. п. Широкине (підконтрольний урядові, 100 км на південь від Донецька) та неподалік Донецької фільтрувальної станції (ДФС; 15 км на північ від Донецька) (див. нижче). Упродовж [попереднього звітного періоду](#) зафіксовано 299 порушень режиму припинення вогню (у тому числі 46 вибухів); більшість порушень також сталися у районах поблизу Широкиного та ДФС.

У Луганській області СММ зафіксувала 37 порушень режиму припинення вогню (зокрема 10 вибухів невизначеного походження) в районі на північ від ділянки розведення в районі н. п. Золоте (підконтрольний урядові, 60 км на захід від Луганська) (див. нижче). Упродовж [попереднього звітного періоду](#) в цій області зафіксовано 2 порушення режиму припинення вогню (вибухи невизначеного походження).

Після засідання Тристоронньої контактної групи 22 липня, на якому була досягнута домовленість про додаткові заходи з посилення режиму припинення вогню, починаючи з 00:01 27 липня і до кінця звітного періоду Місія зафіксувала щонайменше 5 055 порушень режиму припинення вогню в Донецькій і Луганській областях (зокрема 2 122 вибухи, 641 невизначений боеприпас, що пролетів, 61 спалах дульного полум'я та 43 освітлювальні ракети, а також щонайменше 2 188 черг і пострілів).

Чоловік зазнав поранень унаслідок вибуху неподалік Кам'янки Донецької області

СММ уточнювала повідомлення про те, що чоловік (40–49 років) зазнав поранень унаслідок вибуху, коли їхав на тракторі по полю неподалік н. п. Кам'янка (підконтрольний урядові, 20 км на північ від Донецька).

22 грудня чоловік (40–49 років) по телефону розповів спостерігачам про те, що увечері 20 грудня він був у своєму тракторі в полі біля Кам'янки, коли вибухом його скинуло з трактора. За його словами, його доправили до лікарні в н. п. Костянтинівка (підконтрольний урядові, 60 км на північ від Донецька) з пораненнями обличчя та голови. Він додав, що трактор повністю згорів.

Того ж дня медпрацівниця лікарні в Костянтинівці по телефону розповіла, що 20 грудня до них доправили чоловіка (40–49 років) з осколковими пораненнями голови, які відповідали наслідкам детонації вибухового пристрою. Вона додала, що чоловіка виписали того ж дня.

23 грудня в полі приблизно за 1 км на східно-північний-схід від Кам'янки безпілотний літальний апарат (БПЛА) СММ малого радіуса дії виявив згорілий трактор із повністю зруйнованою частиною зі сторони водія. Визначити причини пошкоджень не вдалося.

Ділянки розведення в районах Станиці Луганської, Золотого та Петрівського⁵

У межах ділянки розведення в районі н. п. Станиця Луганська (підконтрольний урядові, 16 км на північний схід від Луганська) спостерігачі бачили двох членів збройних формувань (з нарукавними пов'язками з написом «СЦКК») південніше

⁵ Розведення передбачено Рамковим рішенням Тристоронньої контактної групи про розведення сил і засобів від 21 вересня 2016 року.

відремонтованого прольоту мосту поблизу Станиці Луганської (15 км на північний схід від Луганська).

Упродовж дня 28 грудня в межах ділянки розведення в районі Золотого БПЛА СММ дальнього радіуса дії виявив 9 осіб поблизу колишніх позицій Збройних сил України: вісьмох орієнтовно за 650 м і ще одного приблизно за 550 м на західно-південний захід від північно-східного кута цієї ділянки розведення. Приблизно за 150 м на північ від південного краю цієї ділянки розведення БПЛА також виявив 3 осіб, які йшли у північному напрямку автошляхом Т1316.

Увечері 29 грудня камера СММ у Золотому зафіксувала 10 вибухів невизначеного походження та 27 боєприпасів, що пролетіли, — усе на відстані 2–4 км на схід (за оцінкою, поза цією ділянкою розведення, однак у межах 5 км від її краю).

29 грудня, перебуваючи на південному краї цієї ділянки розведення, спостерігачі чули 1 вибух приблизно за 6–8 км на західно-північний захід (за оцінкою, контрольований підриг невибухлого боєприпаса поза ділянкою розведення).

Того ж дня неподалік блокпоста збройних формувань південніше цієї ділянки розведення спостерігачі бачили 4 членів збройних формувань (з нарукавними пов'язками з написом «СЦКК»); троє з них пройшли углиб ділянки розведення до місця приблизно за 350 м на північ від її південного краю, а потім повернулися назад.

29 грудня на південному краї цієї ділянки розведення команда Місії бачила 2 нерухомі одиниці важкої техніки та 3 робітників, які встановлювали огороження на східному краї перехрестя автошляху Т1316 і дороги, що веде до н. п. Золоте-5 (Михайлівка; непідконтрольний урядові, 61 км на захід від Луганська).

Того ж дня, ведучи спостереження приблизно за 2 км на північ від н. п. Петрівське (непідконтрольний урядові, 41 км на південь від Донецька), команда СММ чула 1 вибух невизначеного походження орієнтовно за 3–5 км на північний захід (за оцінкою, поза ділянкою розведення в районі Петрівського, однак у межах 5 км від її краю).

Протитанкові міни неподалік Широкої Балки в Донецькій області

27 грудня в полі орієнтовно за 2 км на південний захід від н. п. Широка Балка (непідконтрольний урядові, 34 км на північний схід від Донецька) БПЛА СММ середнього радіуса дії знову зафіксував приблизно 400 протитанкових мін. За оцінкою, ці міни належать збройним формуванням (для ознайомлення з попередніми спостереженнями в цьому районі див. [Щоденний звіт СММ від 10 червня 2020 року](#)).

Відведення озброєння

СММ продовжувала здійснювати моніторинг відведення озброєння, передбаченого Меморандумом, а також Комплексом заходів і Доповненням до нього.

Місія зафіксувала озброєння, розміщене з порушенням ліній відведення, зокрема зенітний ракетний комплекс у підконтрольному урядові районі і ймовірно буксировану гаубицю в непідконтрольному урядові районі Донецької області, а також 23 реактивні системи залпового вогню в непідконтрольних урядові районах Луганської області. За лініями відведення, але за межами виділених місць зберігання озброєння СММ

зафіксувала 60 одиниць озброєння на полігоні в непідконтрольному урядові районі Луганської області (детальніше див. таблиці нижче).

Ознаки військової присутності та присутності військового типу в зоні безпеки⁶

СММ зафіксувала бойові броньовані машини та зенітні установки в підконтрольних урядові районах Донецької та Луганської областей (детальніше див. таблицю нижче).

Зусилля Місії зі сприяння спорудженню та ремонту життєво важливих об'єктів цивільної інфраструктури

СММ сприяла встановленню локального режиму припинення вогню та здійснювала моніторинг його дотримання для уможливлення функціонування життєво важливих об'єктів цивільної інфраструктури, у тому числі ДФС. Перебуваючи у 2 місцях поблизу станції, спостерігачі зафіксували 16 вибухів невизначеного походження (за оцінкою, усі в радіусі 5 км від ДФС); із них 15 сталися приблизно в той час, коли колона зі співробітниками ДФС поверталася автошляхом М04 від станції до н. п. Ясинувата (непідконтрольний урядові, 16 км на північний схід від Донецька).

Крім того, Місія сприяла встановленню локального режиму припинення вогню та здійснювала моніторинг його дотримання для уможливлення ремонту ліній електропередачі поблизу підконтрольного урядові району н. п. Зайцеве (50 км на північний схід від Донецька), спорудження лінії електропередачі між підконтрольними урядові н. п. Лопаскине (23 км на північний захід від Луганська) і н. п. Лобачеве (17 км на північний захід від Луганська), а також робіт із розмінування біля підконтрольних урядові н. п. Геївка (27 км на північний захід від Луганська), н. п. Гірське (63 км на захід від Луганська) та н. п. Мирна Долина (67 км на північний захід від Луганська).

Ситуація на КПВВ і відповідних блокпостах

У Донецькій області спостерігачі відзначили, що контрольний пункт в'їзду-виїзду (КПВВ) поблизу н. п. Майорськ (підконтрольний урядові, 45 км на північний схід від Донецька) функціонував, однак не зафіксували пасажиро-транспортного потоку. Спостерігачі відзначили, що блокпост збройних формувань біля н. п. Кремінець (непідконтрольний урядові, 16 км на південний захід від Донецька) був закритий.

У Луганській області Місія констатувала, що КПВВ у Станиці Луганській і відповідний блокпост збройних формувань південніше мосту біля Станиці Луганської функціонували, а пішоходи очікували на КПВВ у чергах на перетин в обох напрямках. Спостерігачі також зауважили, що гольф-кар курсував між відремонтованою секцією мосту та КПВВ.

СММ також відзначила, що КПВВ біля Золотого та в н. п. Щастя (підконтрольний урядові, 20 км на північ від Луганська) функціонували, однак відповідні блокпости збройних формувань південніше ділянки розведення в районі Золотого та за 3 км на південний схід від мосту у Щасті залишалися закритими.

На південно-східному краї останнього блокпоста спостерігачі бачили 10 робітників, з яких троє встановлювали огороження.

⁶ Згадана у цьому розділі техніка не підпадає під дію Мінських угод щодо відведення озброєння.

Безпекова ситуація на сході та південному сході Херсонської області

27 та 28 грудня спостерігачі відзначили спокійну ситуацію в пункті пропуску біля н. п. Чонгар (163 км на південний схід від Херсона), у прибережних районах Азовського моря та озера Сиваш, а також у н. п. Генічеськ (178 км на південний схід від Херсона) та довколишніх населених пунктах.

Місія продовжувала стежити за ситуацією в Одесі, Львові, Івано-Франківську, Харкові, Дніпрі, Чернівцях і Києві.

*Обмеження свободи пересування та інші перешкоди у виконанні мандата СММ

Робота з моніторингу та свобода пересування СММ обмежені загрозами у сфері безпеки, включаючи ризики, пов'язані з наявністю мін і невибухлих боєприпасів, а також іншими перешкодами, які щодня змінюються. Мандат СММ передбачає вільний і безпечний доступ по всій Україні. Усі підписанти Комплексу заходів погодилися з необхідністю вільного та безпечного доступу, а також із тим, що обмеження свободи пересування СММ є порушенням і що на такі порушення необхідно швидко реагувати. Вони також дійшли згоди, що Спільний центр з контролю та координації (СЦКК) повинен сприяти такому реагуванню та здійснювати загальну координацію робіт з розмінування. Однак збройні формування в окремих районах Донецької та Луганської областей часто відмовляють СММ у доступі до районів, прилеглих до непідконтрольних урядові ділянок кордону України (наприклад, див. [Щоденний звіт СММ від 29 грудня 2020 року](#)). Діяльність СММ у Донецькій та Луганській областях, як і раніше, залишалася обмеженою після того, як [23 квітня 2017 року поблизу Пришиба стався інцидент, який призвів до загибелі людини](#). Унаслідок цього спроможність Місії вести спостереження залишалася обмеженою.

Регулярні обмеження на ділянках розведення сил і засобів і через міни/невибухлі боєприпаси:

- Не здійснивши суцільного розмінування та вилучення невибухлих боєприпасів та інших перешкод, сторони і далі відмовляли СММ у необмеженому доступі, а також у можливості пересуватися окремими дорогами, які раніше були визначені як важливі для здійснення Місією ефективного моніторингу та для пересування цивільних осіб.

Інші перешкоди:

- 29 грудня, здійснюючи політ над районами поблизу н. п. Водяне (підконтрольний урядові, 94 км на південь від Донецька), БПЛА СММ малого радіуса дії зазнав впливу перешкод сигналу GPS (за оцінкою, ймовірно в результаті глушіння)⁷.

⁷ Перешкоди сигналу могли створювати з будь-якого району в радіусі кількох кілометрів від місцеположення БПЛА.

Таблиця озброєння

Озброєння, розміщене з порушенням ліній відведення

Дата	К-ть одиниць озброєння	Вид озброєння	Місце	Джерело спостереження
підконтрольні уряду райони				
28.12.2020	1	зенітний ракетний комплекс (9К33 «Оса»)	у житловому районі н. п. Боброве (56 км на північний захід від Луганська) (для ознайомлення з попередніми спостереженнями див. Щоденний звіт СММ від 12 жовтня 2020 року)	БПЛА малого радіуса дії
непідконтрольні уряду райони				
27.12.2020	1	буксирувана гаубиця (ймовірно Д-30А «Жаба», 122 мм)	поблизу н. п. Ставки (30 км на північний схід від Донецька)	БПЛА середнього радіуса дії
28.12.2020	2	реактивна система залпового вогню (БМ-21 «Град», 122 мм)	на полігоні поблизу н. п. Міусинськ (62 км на південний захід від Луганська) (для ознайомлення з попередніми спостереженнями див. Щоденний звіт СММ від 24 листопада 2020 року)	БПЛА дальнього радіуса дії
	21		поблизу н. п. Хрустальний (кол. Красний Луч; 56 км на південний захід від Луганська)	

Озброєння, розміщене за лініями відведення, але за межами виділених місць зберігання озброєння

Дата	К-ть одиниць озброєння	Вид озброєння	Місце	Джерело спостереження
непідконтрольні уряду райони				
28.12.2020	8	танки (невстановленого типу — 1 од., Т-72 — 1 од., Т-64 — 6 од.)	на полігоні поблизу н. п. Мирне (28 км на південний захід від Луганська)	БПЛА дальнього радіуса дії
	12	буксирувана гаубиця (Д-30 «Жаба», 122 мм)	на полігоні поблизу н. п. Мирне (28 км на південний захід від Луганська), де цей БПЛА також виявив 40 бойових машин піхоти (БМП-1) ⁸	
	5	буксирувана протитанкова гармата (МТ-12 «Рапіра», 100 мм)		
	10	танки (ймовірно Т-72 — 7 од., невідомого типу — 3 од.)	на полігоні поблизу н. п. Міусинськ (62 км на південний захід від Луганська), де цей БПЛА також виявив 6 бронетранспортерів (МТ-ЛБ) і 22 бойові машини піхоти (БМП-1) (для ознайомлення з попередніми спостереженнями див. Щоденний звіт СММ від 24 листопада 2020 року) ⁹	
	4	зенітний ракетний комплекс (9К35 «Стріла-10»)		
	9	самохідна гаубиця (2С1 «Гвоздика», 122 мм)		
	12	буксирувана гаубиця (Д-30 «Жаба», 122 мм)		

⁸ Згадані у цій таблиці бойові броньовані машини не підпадають під дію Мінських угод щодо відведення озброєння.

⁹ Згадані у цій таблиці бойові броньовані машини не підпадають під дію Мінських угод щодо відведення озброєння.

Таблиця військової присутності та присутності військового типу в зоні безпеки¹⁰

Дата	К-ть	Вид	Місце	Джерело спостереження
підконтрольні уряду райони				
27.12.2020	1	бойова броньована машина (невстановленого типу)	поблизу н. п. Троїцьке (30 км на північ від Донецька)	БПЛА середнього радіуса дії
	2	бойова броньована машина (типу БМП)	поблизу н. п. Новгородське (35 км на північ від Донецька)	
	2	бойова машина піхоти (БМП-1)		
	1	бойова машина піхоти (БМП-1)		
	1	зенітна установка (ЗУ-23, 23 мм)		
	1	бойова машина піхоти (БМП-1)		
	3	бойові машини піхоти (БМП-2 — 1 од., БМП-1 — 2 од.)		
28.12.2020	1	ймовірно бойова броньована машина	на території об'єкта в н. п. Зайцеве (62 км на північний схід від Донецька)	БПЛА дальнього радіуса дії
	1	зенітна установка (ЗУ-23, 23 мм)	на території об'єкта в н. п. Попасна (69 км на захід від Луганська)	
	1	броньована розвідувально-дозорна машина (БРДМ-2)	у житловому районі н. п. Світлодарськ (57 км на північний схід від Донецька)	

¹⁰ Згадана у цьому розділі техніка не підпадає під дію Мінських угод щодо відведення озброєння.

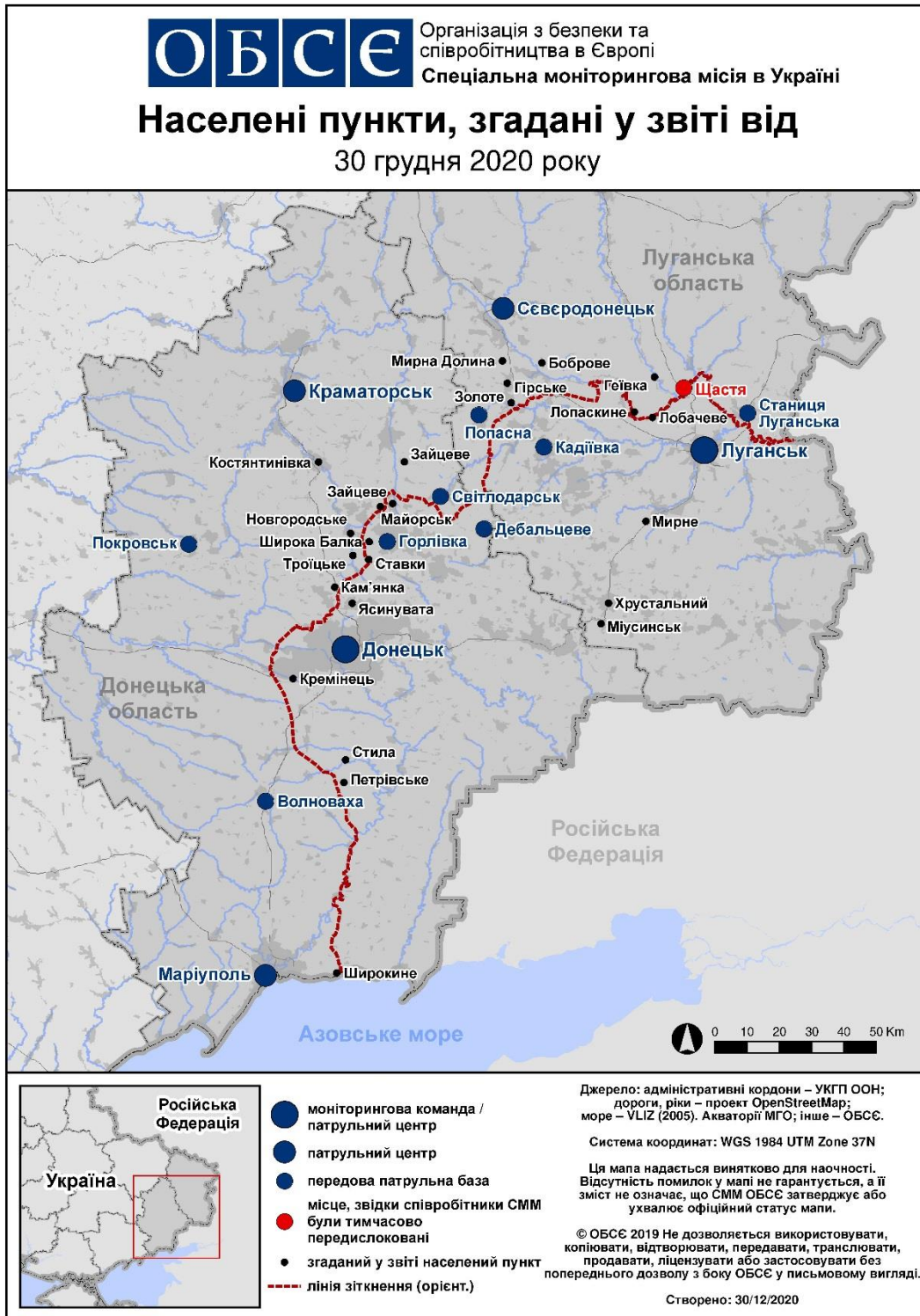
Таблиця порушень режиму припинення вогню станом на 29 грудня 2020 року¹¹

Місце розміщення СММ	Місце події	Спосіб	К-ть	Спостереження	Опис	Озброєння	Дата, час
камера СММ за 1 км на ПдЗх від н. п. Широкине (підконтрольний уряду, 100 км на Пд від Донецька)	3–5 км на Пн	зафіксувала	1	вибух	невизначеного походження	Н/Д	29.12, 16:45
	3–5 км на ПнПнСх	зафіксувала	1	вибух	невизначеного походження	Н/Д	29.12, 16:48
	3–5 км на ПнПнСх	зафіксувала	1	вибух	невизначеного походження	Н/Д	29.12, 16:50
	4–6 км на ПнПнСх	зафіксувала	2	вибух	невизначеного походження	Н/Д	29.12, 16:51
	3–5 км на ПнПнСх	зафіксувала	2	вибух	невизначеного походження	Н/Д	29.12, 16:52
	3–5 км на ПнПнЗх	зафіксувала	1	вибух	невизначеного походження	Н/Д	29.12, 16:52
	3–5 км на ПнПнЗх	зафіксувала	1	вибух	невизначеного походження	Н/Д	29.12, 16:53
	3–5 км на Пн	зафіксувала	1	спалах дульного полум'я		Н/Д	29.12, 16:56
	3–5 км на Пн	зафіксувала	1	Н/Д боеприпас	Зх–Сх (після попередньої події)	Н/Д	29.12, 16:56
	3–5 км на Пн	зафіксувала	1	вибух	невизначеного походження	Н/Д	29.12, 16:58
	3–5 км на ПнПнСх	зафіксувала	1	вибух	невизначеного походження	Н/Д	29.12, 16:59
	3–5 км на Пн	зафіксувала	5	Н/Д боеприпас	СхПдСх–ЗхПнЗх	Н/Д	29.12, 16:59
	2–4 км на Пн	зафіксувала	1	вибух	невизначеного походження	Н/Д	29.12, 17:02
	3–5 км на Пн	зафіксувала	1	спалах дульного полум'я		Н/Д	29.12, 17:03
	3–5 км на Пн	зафіксувала	1	Н/Д боеприпас	Зх–Сх (після попередньої події)	Н/Д	29.12, 17:03
	3–5 км на Пн	зафіксувала	1	Н/Д боеприпас	СхПдСх–ЗхПнЗх	Н/Д	29.12, 17:03
	3–5 км на Пн	зафіксувала	3	Н/Д боеприпас	СхПдСх–ЗхПнЗх	Н/Д	29.12, 17:05
	3–5 км на Пн	зафіксувала	1	вибух	невизначеного походження	Н/Д	29.12, 17:06
	3–5 км на ПнПнСх	зафіксувала	1	вибух		Н/Д	29.12, 17:07
	3–5 км на Пн	зафіксувала	1	спалах дульного полум'я		Н/Д	29.12, 17:07
	3–5 км на Пн	зафіксувала	1	Н/Д боеприпас	Зх–Сх (після попередньої події)	Н/Д	29.12, 17:07
	3–5 км на ПнПнСх	зафіксувала	1	вибух	розрив (після попередньої події)	Н/Д	29.12, 17:07
	3–5 км на ПнПнСх	зафіксувала	4	Н/Д боеприпас	СхПдСх–ЗхПнЗх	Н/Д	29.12, 17:10
3–5 км на ПнПнСх	зафіксувала	3	Н/Д боеприпас	СхПдСх–ЗхПнЗх	Н/Д	29.12, 17:12	
3–5 км на ПнПнСх	зафіксувала	1	Н/Д боеприпас	ПдЗх–ПнСх	Н/Д	29.12, 17:13	
3–5 км на ПнПнСх	зафіксувала	6	Н/Д боеприпас	СхПдСх–ЗхПнЗх	Н/Д	29.12, 17:13	
камера СММ у н. п. Золоте (підконтрольний уряду, 60 км на Зх від Луганська)	2–4 км на Сх	зафіксувала	4	Н/Д боеприпас	ПдПдЗх–ПнПнСх (за оцінкою, за межами ділянки розведення)	Н/Д	29.12, 18:31
	2–4 км на Сх	зафіксувала	1	вибух	невизначеного походження (за оцінкою, за межами ділянки розведення)	Н/Д	29.12, 18:31
	2–4 км на Сх	зафіксувала	2	Н/Д боеприпас	ПдПдЗх–ПнПнСх (за оцінкою, за межами ділянки розведення)	Н/Д	29.12, 18:32
	2–4 км на Сх	зафіксувала	2	Н/Д боеприпас	ПдПдЗх–ПнПнСх (за оцінкою, за межами ділянки розведення)	Н/Д	29.12, 18:34
	2–4 км на Сх	зафіксувала	2	Н/Д боеприпас	ПдПдЗх–ПнПнСх (за оцінкою, за межами ділянки розведення)	Н/Д	29.12, 18:35
	2–4 км на Сх	зафіксувала	2	Н/Д боеприпас	ПдПдЗх–ПнПнСх (за оцінкою, за межами ділянки розведення)	Н/Д	29.12, 18:36
	2–4 км на Сх	зафіксувала	4	Н/Д боеприпас	ПдПдЗх–ПнПнСх (за оцінкою, за межами ділянки розведення)	Н/Д	29.12, 18:48

¹¹ У таблиці вказані лише порушення режиму припинення вогню, які були зафіксовані безпосередньо патрулями Місії чи камерами СММ, а також ті випадки, які Місія оцінює як навчання з бойовою стрільбою, контрольовані підриви, тощо. Зазначені деталі, а саме: відстань, напрямок, тип зброї тощо, базуються на оцінках, зроблених спостерігачами на місцях і спеціалістами з технічного моніторингу, і необов'язково завжди є точними. Напис «невідомо» (Н/Д) означає, що СММ не змогла підтвердити таку інформацію у зв'язку з відстанню, погодними умовами, технічними обмеженнями та/або з інших причин. Одні і ті ж самі, за оцінкою СММ, порушення режиму припинення вогню, зафіксовані паралельно декількома патрулями/камерами, відображаються у таблиці лише один раз. Термін «снаряд» позначає усі види боеприпасів.

Місце розміщення СММ	Місце події	Спосіб	К-ть	Спостереження	Опис	Озброєння	Дата, час
	2–4 км на Сх	зафіксувала	3	вибух	невизначеного походження (за оцінкою, за межами ділянки розведення)	Н/Д	29.12, 18:48
	2–4 км на Сх	зафіксувала	2	Н/Д боєприпас	ПдПдЗх–ПнПнСх (за оцінкою, за межами ділянки розведення)	Н/Д	29.12, 18:52
	2–4 км на Сх	зафіксувала	4	Н/Д боєприпас	ПдПдЗх–ПнПнСх (за оцінкою, за межами ділянки розведення)	Н/Д	29.12, 18:53
	2–4 км на Сх	зафіксувала	2	вибух	невизначеного походження (за оцінкою, за межами ділянки розведення)	Н/Д	29.12, 18:53
	2–4 км на Сх	зафіксувала	1	Н/Д боєприпас	випущена(-й) угору (за оцінкою, за межами ділянки розведення)	Н/Д	29.12, 18:54
	2–4 км на Сх	зафіксувала	1	Н/Д боєприпас	ПдПдЗх–ПнПнСх (за оцінкою, за межами ділянки розведення)	Н/Д	29.12, 18:54
	2–4 км на Сх	зафіксувала	3	вибух	невизначеного походження (за оцінкою, за межами ділянки розведення)	Н/Д	29.12, 18:56
	2–4 км на Сх	зафіксувала	2	Н/Д боєприпас	ПдПдЗх–ПнПнСх (за оцінкою, за межами ділянки розведення)	Н/Д	29.12, 18:56
	2–4 км на Сх	зафіксувала	1	Н/Д боєприпас	випущена(-й) угору (за оцінкою, за межами ділянки розведення)	Н/Д	29.12, 18:56
	2–4 км на Сх	зафіксувала	1	вибух	невизначеного походження (за оцінкою, за межами ділянки розведення)	Н/Д	29.12, 18:57
приблизно 1 км на ПнЗх від залізничного вокзалу в н. п. Ясинувата (непідконтрольний уряду, 16 км на ПнСх від Донецька)	5 км на ЗхПнЗх	чули	3	вибух	невизначеного походження	Н/Д	29.12, 13:13–13:21
	5 км на ЗхПнЗх	чули	2	вибух	невизначеного походження	Н/Д	29.12, 13:27
	5 км на ЗхПнЗх	чули	3	вибух	невизначеного походження	Н/Д	29.12, 13:30
	5 км на ЗхПнЗх	чули	1	вибух	невизначеного походження	Н/Д	29.12, 13:33
	5 км на ПнПнЗх	чули	1	вибух	невизначеного походження	Н/Д	29.12, 13:37
	5 км на ПнПнЗх	чули	1	вибух	невизначеного походження	Н/Д	29.12, 13:44
	5 км на ПнПнЗх	чули	4	вибух	невизначеного походження	Н/Д	29.12, 13:50–14:00
приблизно 1,8 км на Пн від н. п. Петрівське (непідконтрольний уряду, 41 км на Пд від Донецька)	3–5 км на ПнЗх	чули	1	вибух	невизначеного походження (за оцінкою, за межами ділянки розведення)	Н/Д	29.12, 12:02
приблизно 6 км на ПнЗх від н. п. Горлівка (непідконтрольний уряду, 39 км на ПнСх від Донецька)	1–2 км на Сх	чули	1	постріл		стрілецька зброя	29.12, 15:18
ПдСх околиця н. п. Авдіївка (підконтрольний уряду, 17 км на Пн від Донецька)	2–3 км на Пд	чули	1	вибух	невизначеного походження	Н/Д	29.12, 10:41

Мапа Донецької та Луганської областей¹²



¹² За рішенням Постійної ради №1117 від 21 березня 2014 року, СММ базується в десяти містах на всій Україні (Херсон, Одеса, Львів, Івано-Франківськ, Харків, Донецьк, Дніпро, Чернівці, Луганськ і Київ). Ця мапа східної України призначена для ілюстративних цілей. На ній вказані населені пункти, згадані у звіті, а також ті, де є офіси СММ (моніторингові команди, патрульні центри та передові патрульні бази) в Донецькій і Луганській областях. (Червоним кольором виділено передову патрульну базу, з якої співробітники СММ були тимчасово передислоковані згідно з рекомендаціями експертів з безпеки з деяких держав-учасниць ОБСЄ та з урахуванням вимог СММ щодо безпеки. СММ використовує ці приміщення у світлу пору доби, а також патрулює в цьому населеному пункті вдень).