

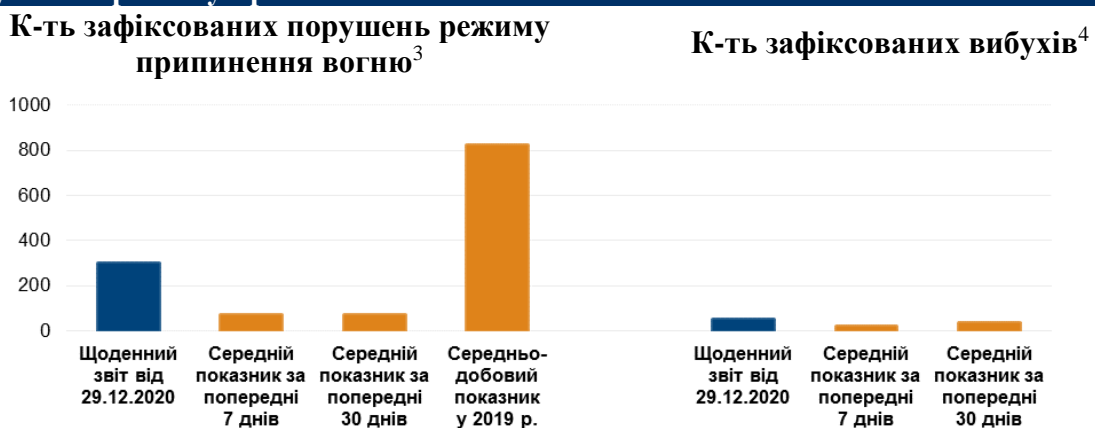
Щоденний звіт № 308/2020

від 29 грудня 2020 року¹

Короткий виклад

- Місія зафіксувала 299 порушень режиму припинення вогню в Донецькій області. За попередній звітний період у цій області було зафіксовано 50 таких порушень.
- СММ зафіксувала 2 порушення режиму припинення вогню в Луганській області. За попередній звітний період у цій області таких порушень зафіксовано не було.
- Місія продовжила здійснювати моніторинг на ділянках розведення сил і засобів у районах Станиці Луганської, Золотого та Петрівського. У межах двох останніх ділянок розведення безпілотний літальний апарат СММ дальнього радіуса дії зафіксував присутність людей у денний час.
- Місія сприяла встановленню режиму припинення вогню та здійснювала моніторинг його дотримання для уможливлення облаштування й ремонту життєво важливих об'єктів цивільної інфраструктури.
- СММ і далі спостерігала за ситуацією з цивільним населенням, зокрема на одному контрольному пункті в'їзду-виїзду та двох блокпостах збройних формувань у Донецькій області, а також трьох контрольних пунктах в'їзду-виїзду та відповідних блокпостах збройних формувань у Луганській області.
- Свободу пересування Місії продовжували обмежувати, зокрема в невідконтрольному урядові пункті пропуску на кордоні поблизу Довжанського Луганської області*.

Порушення режиму припинення вогню²



¹ На основі інформації, що надійшла від моніторингових команд станом на 19:30 28 грудня 2020 року (за східноєвропейським часом).

² Детальнішу інформацію про всі випадки порушення режиму припинення вогню, а також мапи Донецької та Луганської областей, де відмічені всі згадані у звіті місця, представлено в додатку. Упродовж звітнього періоду камера СММ у Петрівському не функціонувала.

³ Зокрема вибухи.

⁴ Зокрема внаслідок вогню з озброєння невстановленого типу.

Мапа зафіксованих порушень режиму припинення вогню



Організація з безпеки та співробітництва в Європі
Спеціальна моніторингова місія в Україні

Зафіксовані СММ порушення режиму припинення вогню 28 грудня 2020 р.



Концентрація порушень режиму припинення вогню

- Висока
- Низька

- Вибух
- Населений пункт
- Лінія зіткнення (орієнт.)

Джерела: адміністративні кордони — УКГП ООН; дороги, річки — проект OpenStreetMap; море — VLIIZ (2005).
Акваторії МГО, інше — ОБСЄ.

Система координат: WGS 1984 UTM Zone 37N

Ця мапа надається винятково для наочності.
Відсутність помилок у мапі не гарантується,
а її зміст не означає, що СММ ОБСЄ
затверджує або ухвалює офіційний статус мапи.

© СММ ОБСЄ 2019 Не дозволяється використовувати,
копіювати, відтворювати, передавати, транслювати,
продавати, ліцензувати або застосовувати
без попереднього дозволу з боку ОБСЄ
у письмовому вигляді.
Створено: 29/12/2020

У Донецькій області Місія зафіксувала 299 порушень режиму припинення вогню, зокрема 46 вибухів (з них 44 — невизначеного походження та 2 — розриви боєприпасів із озброєння невстановленого типу). Більшість із цих порушень сталися в районах на північ від н. п. Широкине (підконтрольний урядові, 100 км на південь від Донецька) та поблизу Донецької фільтрувальної станції (ДФС; 15 км на північ від Донецька) (див. нижче). За [попередню добу](#) в цій області було зафіксовано 50 порушень режиму припинення вогню (зокрема 4 вибухи невизначеного походження), з них деякі сталися в районах біля Широкиного.

У Луганській області СММ зафіксувала 2 порушення режиму припинення вогню (вибухи невизначеного походження) в районі на південний схід від н. п. Попасна (підконтрольний урядові, 69 км на захід від Луганська). За [попередню добу](#) в цій області не було зафіксовано жодного такого порушення.

Після засідання Тристоронньої контактної групи 22 липня, на якому була досягнута домовленість про додаткові заходи з посилення режиму припинення вогню, починаючи з 00:01 27 липня і до кінця звітної періоду, Місія зафіксувала щонайменше 4 960 порушень режиму припинення вогню в Донецькій та Луганській областях (зокрема 2 080 вибухів, 589 невизначених боєприпасів у польоті, 61 спалах дульного полум'я, 43 освітлювальні ракети, а також щонайменше 2 187 черг і пострілів).

Ділянки розведення в районах Станиці Луганської, Золотої й Петрівської⁵

28 грудня в межах ділянки розведення в районі н. п. Станиця Луганська (підконтрольний урядові, 16 км на північний схід від Луганська) спостерігачі бачили 2 членів збройних формувань (із нарукавними пов'язками з написом «СЦКК») південніше відремонтованого прольоту мосту біля Станиці Луганської (15 км на північний схід від Луганська).

Упродовж дня 27 грудня в межах ділянки розведення в районі н. п. Золоте (підконтрольний урядові, 60 км на захід від Луганська) безпілотний літальний апарат (БПЛА) СММ дальнього радіуса дії зафіксував одну особу на колишній позиції збройних формувань приблизно за 1,5 км на північ від південно-східного кута ділянки.

28 грудня на південному краї цієї ділянки розведення спостерігачі бачили, як 3 робітники за допомогою 2 одиниць важкої техніки уклали бітум на південному краю дороги, що веде до н. п. Золоте-5 (Михайлівка; невідконтрольний урядові, 61 км на захід від Луганська).

Того ж дня біля блокпоста збройних формувань південніше цієї ділянки розведення команда Місії бачила, як 3 членів збройних формувань (із нарукавними пов'язками з написом «СЦКК») пройшли вглиб ділянки до місця приблизно за 350 м на північ від її південного краю та повернулися назад.

Упродовж дня 27 грудня в межах ділянки розведення в районі н. п. Петрівське (невідконтрольний урядові, 41 км на південь від Донецька) БПЛА СММ дальнього

⁵ Розведення передбачено Рамковим рішенням Тристоронньої контактної групи про розведення сил і засобів від 21 вересня 2016 року.

радіуса дії зафіксував 2 осіб на колишніх позиціях збройних формувань біля південно-східного кута ділянки.

28 грудня, перебуваючи приблизно за 2 км на північ від Петрівського, спостерігачі бачили, як транспортний засіб їхав із Петрівського до позицій збройних формувань (орієнтовно за 200 м на північний-захід від північно-східного кута цієї ділянки розведення), а потім повернувся.

Відведення озброєння

СММ продовжувала здійснювати моніторинг відведення озброєння, передбаченого Меморандумом, а також Комплексом заходів і Доповненням до нього.

Ознаки військової присутності та присутності військового типу в зоні безпеки⁶

Місія зафіксувала бойові броньовані машини в підконтрольному урядові районі Донецької області та з обох боків лінії зіткнення в Луганській області, зокрема в житлових кварталах (детальніше див. таблицю нижче).

Зусилля СММ зі сприяння уможливленню облаштування та ремонту життєво важливих об'єктів цивільної інфраструктури

Місія сприяла встановленню локального режиму припинення вогню та здійснювала моніторинг його дотримання для уможливлення ремонту та забезпечення функціонування життєво важливих об'єктів цивільної інфраструктури, зокрема облаштування лінії електропередачі між підконтрольними урядові н. п. Лопаскине (23 км на північний захід від Луганська) та н. п. Лобачеве (17 км на північний захід від Луганська), ремонту об'єктів інфраструктури водопостачання неподалік Золотого-5 (Михайлівки), а також проведення робіт із розмінування поблизу підконтрольних урядові н. п. Геївка (27 км на північний захід від Луганська), н. п. Гірське (63 км на захід від Луганська) і н. п. Мирна Долина (67 км на північний захід від Луганська).

СММ і далі сприяла забезпеченню функціонування ДФС. Здійснюючи моніторинг у трьох місцях поблизу станції, спостерігачі зафіксували 1 вибух невизначеного походження, а також 136 черг і пострілів зі стрілецької зброї та великокаліберного кулемета (за оцінкою, усе в радіусі 5 км від ДФС). Приблизно 95 цих порушень режиму припинення вогню сталися приблизно у той час, коли колони зі співробітниками ДФС їхали автошляхом М04 до станції та поверталися до н. п. Ясинувата (непідконтрольний урядові, 16 км на північний схід від Донецька)

Ситуація на КПВВ і відповідних блокпостах

У Донецькій області спостерігачі бачили, що контрольний пункт в'їзду-виїзду (КПВВ) поблизу н. п. Новотроїцьке (підконтрольний урядові, 36 км на південний захід від Донецька) та відповідний блокпост збройних формувань біля н. п. Оленівка (непідконтрольний урядові, 23 км на південний захід від Донецька) функціонували, та зафіксували пасажиро-транспортний потік в обох напрямках. Команда СММ також

⁶ Згадана в цьому розділі техніка не підпадає під дію Мінських угод щодо відведення озброєння.

зауважила, що блокпост збройних формувань поблизу н. п. Кремінець (непідконтрольний урядові, 16 км на південний захід від Донецька) був закритий.

У Луганській області спостерігачі констатували, що КПВВ у Станиці Луганській і відповідний блокпост збройних формувань південніше мосту біля Станиці Луганської функціонували, а також зафіксували пішоходів, які очікували в чергах на КПВВ для проходу в обох напрямках. Команда Місії бачила, що дорогу між відремонтованим прольотом мосту та цим КПВВ очищали за допомогою снігоочисної машини.

За спостереженнями Місії, КПВВ біля Золотого та в н. п. Щастя (підконтрольний урядові, 20 км на північ від Луганська) функціонували, однак відповідні блокпости збройних формувань південніше ділянки розведення в районі Золотого та за 3 км на південний схід від мосту в Щасті були і далі закриті.

На південно-східному краї останнього зі згаданих блокпостів спостерігачі бачили, як 10 робітників установлювали загородження.

Прикордонні райони, які не контролюються урядом

Упродовж дня 27 грудня орієнтовно за 2 км на східно-південний схід від н. п. Михайлівка (74 км на південний схід від Донецька) та приблизно за 2,5 км на північний захід від кордону з Російською Федерацією БПЛА СММ дальнього радіуса дії виявив комплекс радіоелектронної боротьби (ймовірно Р-330Ж «Житель»).

28 грудня, перебуваючи в пункті пропуску на кордоні біля н. п. Довжанське (непідконтрольний урядові, 84 км на південний схід від Луганська) протягом орієнтовно 15 хвилин, спостерігачі бачили, що до України проїхали 4 автомобілі (з табличками «ЛНР»), а в черзі на виїзд/вихід із України очікували 10 автомобілів (зокрема 5 із табличками «ЛНР») та 4 пішоходи (троє чоловіків 20–29 і 40–49 років та жінка 40–49 років). Приблизно через 10 хвилин член збройних формувань сказав патрулю Місії залишити цей район*.

Місія продовжила стежити за ситуацією в Херсоні, Одесі, Львові, Івано-Франківську, Харкові, Дніпрі, Чернівцях і Києві.

***Обмеження свободи пересування та інші перешкоди у виконанні мандата СММ**

Робота з моніторингу та свобода пересування СММ обмежені загрозами у сфері безпеки, включаючи ризики, пов'язані з наявністю мін і невибухлих боєприпасів, а також іншими перешкодами, які щодня змінюються. Мандат СММ передбачає вільний і безпечний доступ по всій Україні. Усі підписанти Комплексу заходів погодилися з необхідністю вільного та безпечного доступу, а також із тим, що обмеження свободи пересування СММ є порушенням і що на такі порушення необхідно швидко реагувати. Вони також дійшли згоди, що Спільний центр з контролю та координації (СЦКК) повинен сприяти такому реагуванню та здійснювати загальну координацію робіт з розмінування. Однак збройні формування в окремих районах Донецької та Луганської областей часто відмовляють СММ у доступі до районів, прилеглих до непідконтрольних урядові ділянок кордону України (наприклад, див. нижче). Діяльність СММ у Донецькій та Луганській областях, як і раніше, залишалася обмеженою після того, як [23 квітня 2017 року поблизу Пришиба стався інцидент, який призвів до загибелі](#)

людини. Унаслідок цього спроможність Місії вести спостереження залишалася обмеженою.

Заборона доступу:

- У пункті пропуску на кордоні в н. п. Довжанське (непідконтрольний урядові, 84 км на південний схід від Луганська) член збройних формувань сказав патрулю залишити цей район.

Регулярні обмеження на ділянках розведення сил і засобів та через міни/невибухлі боєприпаси:

- Не здійснивши суцільного розмінування, вилучення невибухлих боєприпасів та усунення інших перешкод, сторони і далі відмовляли СММ у необмеженому доступі до трьох ділянок розведення, а також у можливості пересуватися окремими дорогами, які раніше були визначені як важливі для здійснення Місією ефективного моніторингу та для пересування цивільних осіб.

Інші перешкоди:

- 27 грудня БПЛА СММ дальнього радіуса дії зазнавав впливу перешкод сигналу GPS (за оцінкою, ймовірно внаслідок глушіння), пролітаючи над районами поблизу н. п. Костянтинівка (підконтрольний урядові, 60 км на північ від Донецька) та неподалік зруйнованого міжнародного аеропорту «Донецьк»⁷.

⁷ Перешкоди сигналу могли створювати з будь-якого місця в радіусі кількох кілометрів від місцеположення БПЛА.

Таблиця військової присутності в зоні безпеки⁸

Дата	К-ть	Вид	Місце	Джерело спостереження
підконтрольні уряду райони				
27.12.2020	1	бойова машина піхоти (ймовірно БМП-1)	поблизу н. п. Лобачеве (17 км на північний захід від Луганська)	БПЛА дальнього радіуса дії
28.12.2020	1	бронетранспортер (БТР-80)	у житловому районі в н. п. Павлопіль (84 км на південь від Донецька)	патруль
непідконтрольні уряду райони				
27.12.2020	1	броньована розвідувально-дозорна машина (БРДМ-2)	у житловому районі в н. п. Голубівка (кол. Кіровськ; 51 км на захід від Луганська)	БПЛА малого радіуса дії
28.12.2020	1	бойова машина піхоти (БМП-1)	на території об'єкту поблизу н. п. Сміле (31 км на північний захід від Луганська)	патруль

⁸ Згадана в цьому розділі техніка не підпадає під дію Мінських угод щодо відведення озброєння.

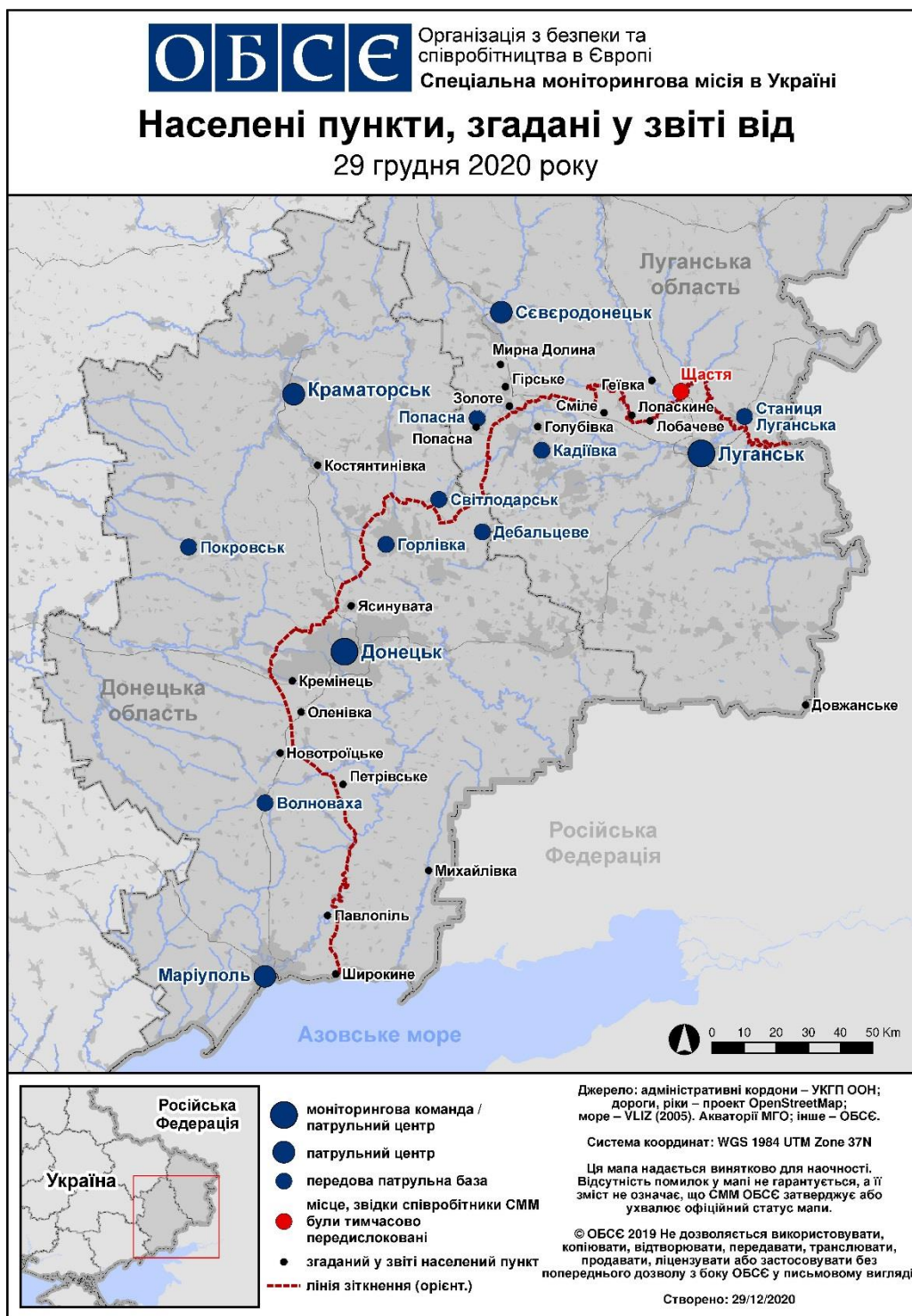
Таблиця порушень режиму припинення вогню станом на 28 грудня 2020 року⁹

Місце розміщення СММ	Місце події	Спосіб	К-ть	Спостереження	Опис	Озброєння	Дата, час
камера СММ у н. п. Авдіївка (підконтрольний уряду, 17 км на Пн від Донецька)	3–5 км на СхПдСх	зафіксувала	1	вибух	невизначеного походження	Н/Д	27.12, 23:25
	1–2 км на СхПдСх	зафіксувала	1	вибух	невизначеного походження (також зафіксовано іншою камерою СММ в Авдіївці)	Н/Д	28.12, 18:11
камера СММ на Донецькій фільтрувальній станції (15 км на Пн від Донецька)	200–400 м на Пд	зафіксувала	3	Н/Д боеприпас	Пд–Пн (також зафіксовано камерою СММ в Авдіївці)	Н/Д	27.12, 22:32
	200–400 м на Пд	зафіксувала	3	Н/Д боеприпас	Пд–Пн	Н/Д	27.12, 22:32
камера СММ за 1 км на ПдЗх від н. п. Широкине (підконтрольний уряду, 100 км на Пд від Донецька)	2–4 км на Пн	зафіксувала	1	спалах дульного полум'я		Н/Д	27.12, 20:23
	3–5 км на Пн	зафіксувала	1	Н/Д боеприпас	Зх–Сх (після попередньої події)	Н/Д	27.12, 20:23
	3–5 км на Пн	зафіксувала	1	вибух	розрив (після попередньої події)	Н/Д	27.12, 20:23
	3–5 км на Пн	зафіксувала	1	вибух	невизначеного походження	Н/Д	27.12, 22:04
	5–7 км на Пн	зафіксувала	1	вибух	невизначеного походження	Н/Д	27.12, 22:05
	3–5 км на Пн	зафіксувала	3	Н/Д боеприпас	Зх–Сх	Н/Д	27.12, 22:06
	3–5 км на Пн	зафіксувала	1	вибух	невизначеного походження	Н/Д	27.12, 22:06
	3–5 км на Пн	зафіксувала	1	спалах дульного полум'я		Н/Д	27.12, 22:06
	3–5 км на Пн	зафіксувала	1	Н/Д боеприпас	Зх–Сх (після попередньої події)	Н/Д	27.12, 22:06
	2–4 км на Пн	зафіксувала	1	вибух	невизначеного походження	Н/Д	27.12, 22:07
	3–5 км на Пн	зафіксувала	1	Н/Д боеприпас	Зх–Сх	Н/Д	27.12, 22:09
	2–4 км на Пн	зафіксувала	1	вибух	невизначеного походження	Н/Д	27.12, 22:09
	3–5 км на Пн	зафіксувала	3	Н/Д боеприпас	Зх–Сх	Н/Д	27.12, 22:10
	2–4 км на Пн	зафіксувала	2	вибух	невизначеного походження	Н/Д	27.12, 22:11
	3–5 км на Пн	зафіксувала	3	Н/Д боеприпас	Зх–Сх	Н/Д	27.12, 22:13
	5–7 км на Пн	зафіксувала	1	вибух	невизначеного походження	Н/Д	27.12, 22:13
	3–5 км на Пн	зафіксувала	1	Н/Д боеприпас	Зх–Сх	Н/Д	27.12, 22:16
	3–5 км на Пн	зафіксувала	3	Н/Д боеприпас	Зх–Сх	Н/Д	27.12, 22:17
	2–4 км на Пн	зафіксувала	1	Н/Д боеприпас	Зх–Сх	Н/Д	27.12, 22:17
	2–4 км на Пн	зафіксувала	2	Н/Д боеприпас	Сх–Зх	Н/Д	27.12, 22:17
	2–4 км на Пн	зафіксувала	1	вибух	невизначеного походження	Н/Д	27.12, 22:17
	2–4 км на Пн	зафіксувала	1	Н/Д боеприпас	Зх–Сх	Н/Д	27.12, 22:18
	2–4 км на Пн	зафіксувала	1	вибух	невизначеного походження	Н/Д	27.12, 22:18
	3–5 км на Пн	зафіксувала	1	Н/Д боеприпас	Зх–Сх	Н/Д	27.12, 22:18
	2–4 км на Пн	зафіксувала	9	Н/Д боеприпас	Зх–Сх	Н/Д	27.12, 22:19
	3–5 км на Пн	зафіксувала	1	Н/Д боеприпас	Зх–Сх	Н/Д	27.12, 22:20
	2–4 км на Пн	зафіксувала	11	Н/Д боеприпас	Зх–Сх	Н/Д	27.12, 22:20
	2–4 км на Пн	зафіксувала	7	Н/Д боеприпас	Зх–Сх	Н/Д	27.12, 22:21
	3–5 км на Пн	зафіксувала	1	Н/Д боеприпас	Зх–Сх	Н/Д	27.12, 22:21
	2–4 км на ПнПнСх	зафіксувала	1	вибух	невизначеного походження	Н/Д	27.12, 22:21
	3–5 км на Пн	зафіксувала	1	спалах дульного полум'я		Н/Д	27.12, 22:22
	3–5 км на Пн	зафіксувала	1	Н/Д боеприпас	Зх–Сх (після попередньої події)	Н/Д	27.12, 22:22
	2–4 км на ПнПнСх	зафіксувала	1	вибух	невизначеного походження	Н/Д	27.12, 22:22
2–4 км на ПнПнСх	зафіксувала	1	вибух	невизначеного походження	Н/Д	27.12, 22:23	
2–4 км на Пн	зафіксувала	7	Н/Д боеприпас	Зх–Сх	Н/Д	27.12, 22:23	
2–4 км на Пн	зафіксувала	1	вибух	невизначеного походження	Н/Д	27.12, 22:23	
2–4 км на Пн	зафіксувала	1	вибух	невизначеного походження	Н/Д	27.12, 22:24	

⁹ У таблиці вказані лише порушення режиму припинення вогню, які були зафіксовані безпосередньо патрулями Місії чи камерами СММ, а також ті випадки, які Місія оцінює як навчання з бойовою стрільбою, контрольовані підриви, тощо. Зазначені деталі, а саме: відстань, напрямок, тип зброї тощо, базуються на оцінках, зроблених спостерігачами на місцях і спеціалістами з технічного моніторингу, і необов'язково завжди є точними. Напис «невідомо» (Н/Д) означає, що СММ не змогла підтвердити таку інформацію у зв'язку з відстанню, погодними умовами, технічними обмеженнями та/або з інших причин. Одні і ті ж самі, за оцінкою СММ, порушення режиму припинення вогню, зафіксовані паралельно декількома патрулями/камерами, відображаються у таблиці лише один раз. Термін «снаряд» позначає усі види боеприпасів.

Місце розміщення СММ	Місце події	Спосіб	К-ть	Спостереження	Опис	Озброння	Дата, час
	2-4 км на ПнПнСх	зафіксувала	1	вибух	невизначеного походження	Н/Д	27.12, 22:25
	2-4 км на Пн	зафіксувала	2	вибух	невизначеного походження	Н/Д	27.12, 22:26
	2-4 км на ПнПнСх	зафіксувала	2	вибух	невизначеного походження	Н/Д	27.12, 22:27
	2-4 км на Пн	зафіксувала	1	вибух	невизначеного походження	Н/Д	27.12, 22:27
	2-4 км на Пн	зафіксувала	1	вибух	невизначеного походження	Н/Д	27.12, 22:29
	2-4 км на ПнПнСх	зафіксувала	1	вибух	невизначеного походження	Н/Д	27.12, 22:30
	3-5 км на Пн	зафіксувала	1	Н/Д боеприпас	Зх-Сх	Н/Д	27.12, 22:30
	3-5 км на Пн	зафіксувала	1	вибух	невизначеного походження	Н/Д	27.12, 22:31
	2-4 км на Пн	зафіксувала	1	вибух	невизначеного походження	Н/Д	27.12, 22:31
	2-4 км на Пн	зафіксувала	1	вибух	невизначеного походження	Н/Д	27.12, 22:33
	3-5 км на Пн	зафіксувала	1	Н/Д боеприпас	Зх-Сх	Н/Д	27.12, 22:35
	3-5 км на Пн	зафіксувала	4	Н/Д боеприпас	Зх-Сх	Н/Д	27.12, 22:36
	3-5 км на Пн	зафіксувала	3	Н/Д боеприпас	Зх-Сх	Н/Д	27.12, 22:37
	5-7 км на Пн	зафіксувала	10	Н/Д боеприпас	Зх-Сх	Н/Д	27.12, 22:38
	2-4 км на ПнПнСх	зафіксувала	1	вибух	невизначеного походження	Н/Д	27.12, 22:44
	3-6 км на Пн	зафіксувала	4	Н/Д боеприпас	Зх-Сх	Н/Д	27.12, 22:49
	3-6 км на Пн	зафіксувала	3	Н/Д боеприпас	Зх-Сх	Н/Д	27.12, 22:50
	3-6 км на Пн	зафіксувала	6	Н/Д боеприпас	Зх-Сх	Н/Д	27.12, 22:54
	2-4 км на Пн	зафіксувала	1	вибух	невизначеного походження	Н/Д	27.12, 22:59
	3-5 км на Пн	зафіксувала	1	Н/Д боеприпас	ЗхПдЗх-СхПнСх	Н/Д	27.12, 23:02
	3-5 км на Пн	зафіксувала	1	вибух	невизначеного походження	Н/Д	27.12, 23:05
	3-5 км на ПнПнСх	зафіксувала	1	вибух	невизначеного походження	Н/Д	27.12, 23:07
	1-3 км на Пн	зафіксувала	2	Н/Д боеприпас	ЗхПдЗх-СхПнСх	Н/Д	27.12, 23:08
	2-4 км на Пн	зафіксувала	1	вибух	невизначеного походження	Н/Д	27.12, 23:08
	2-4 км на Пн	зафіксувала	18	Н/Д боеприпас	ЗхПдЗх-СхПнСх	Н/Д	27.12, 23:11
	3-5 км на ПнПнСх	зафіксувала	1	вибух	невизначеного походження	Н/Д	27.12, 23:15
	3-5 км на Пн	зафіксувала	1	вибух	невизначеного походження	Н/Д	27.12, 23:16
	3-5 км на ПнПнСх	зафіксувала	1	вибух	невизначеного походження	Н/Д	27.12, 23:16
	3-5 км на ПнПнСх	зафіксувала	1	вибух	невизначеного походження	Н/Д	27.12, 23:18
	3-5 км на Пн	зафіксувала	1	вибух	невизначеного походження	Н/Д	27.12, 23:19
	3-5 км на ПнПнСх	зафіксувала	1	вибух	невизначеного походження	Н/Д	27.12, 23:20
	3-5 км на Пн	зафіксувала	2	вибух	невизначеного походження	Н/Д	27.12, 23:46
	3-5 км на Пн	зафіксувала	1	спалах дульного полум'я		Н/Д	27.12, 23:49
	3-5 км на Пн	зафіксувала	1	Н/Д боеприпас	ЗхПдЗх-СхПнСх (після попередньої події)	Н/Д	27.12, 23:49
	3-5 км на Пн	зафіксувала	1	вибух	розрив (після попередньої події)	Н/Д	27.12, 23:49
	3-5 км на ПнПнСх	зафіксувала	1	вибух	невизначеного походження	Н/Д	28.12, 17:28
камера СММ у н. п. Світлодарськ (підконтрольний уряду, 57 км на ПнСх від Донецька)	3-5 км на Зх	зафіксувала	1	вибух	невизначеного походження	Н/Д	27.12, 23:34
	3-5 км на ПдСх	зафіксувала	1	Н/Д боеприпас	ПдЗх-ПнСх	Н/Д	27.12, 21:46
приблизно 1 км на ПнЗх від залізничної станції в н. п. Ясинувата (непідконтрольний уряду, 16 км на ПнСх від Донецька)	2-3 км на ПдЗх	чули	30	черга		великокаліберний кулемет	28.12, 09:10-09:20
	2-3 км на ПдЗх	чули	20	постріл		стрілецька зброя	28.12, 09:10-09:20
	1-3 км на ПдПдЗх	чули	45	постріл		стрілецька зброя	28.12, 09:33-09:50
приблизно 600 м на СхПдСх від н. п. Крута Балка (непідконтрольний уряду, 16 км на Пн від Донецька)	3-5 км на Пд	чули	16	постріл		стрілецька зброя	28.12, 10:33-10:50
приблизно 500 м на ПнСх від н. п. Кам'янка (підконтрольний уряду, 20 км на Пн від Донецька)	2 км на ПдЗх	чули	25	черга		великокаліберний кулемет	28.12, 12:17
	4 км на Пд	чули	1	вибух	невизначеного походження	Н/Д	28.12, 12:23
північна околиця н. п. Попасна (підконтрольний уряду, 69 км на Зх від Луганська)	5-7 км на ПдПдСх	чули	2	вибух	невизначеного походження	Н/Д	28.12, 16:29

Мапа Донецької та Луганської областей¹⁰



¹⁰ За рішенням Постійної ради №1117 від 21 березня 2014 року, СММ базується в десяти містах по всій Україні (Херсон, Одеса, Львів, Івано-Франківськ, Харків, Донецьк, Дніпро, Чернівці, Луганськ і Київ). Ця мапа східної України призначена для ілюстративних цілей. На ній вказані населені пункти, згадані у звіті, а також ті, де є офіси СММ (моніторингові команди, патрульні центри та передові патрульні бази) в Донецькій і Луганській областях. (Червоним кольором виділено передову патрульну базу, з якої співробітники СММ були тимчасово передислоковані згідно з рекомендаціями експертів з безпеки з деяких держав-учасниць ОБСЄ та з урахуванням вимог СММ щодо безпеки. СММ використовує ці приміщення у світлу пору доби, а також патрулює в цьому населеному пункті вдень).