

Ежедневный отчет № 308/2020

от 29 декабря 2020 года¹

Краткое изложение

- Миссия зафиксировала 299 нарушений режима прекращения огня в Донецкой области. За предыдущий отчетный период в этой области зафиксировано 50 таких нарушений.
- СММ зафиксировала 2 нарушения режима прекращения огня в Луганской области. За предыдущий отчетный период в этой области таких нарушений не зафиксировано.
- Миссия продолжала осуществлять мониторинг на участках разведения сил и средств в районах Станицы Луганской, Золотого и Петровского. В дневное время БПЛА СММ дальнего радиуса действия обнаружил присутствие людей на участках разведения в районах Золотого и Петровского.
- Миссия способствовала установлению локального режима прекращения огня и осуществляла мониторинг его соблюдения для обеспечения возможности сооружения и ремонта жизненно важных объектов гражданской инфраструктуры.
- СММ продолжала следить за ситуацией, в которой оказалось гражданское население, в том числе на контрольном пункте въезда-выезда и двух блокпостах вооруженных формирований в Донецкой области, а также на трех контрольных пунктах въезда-выезда и соответствующих блокпостах вооруженных формирований в Луганской области.
- Свободу передвижения СММ по-прежнему ограничивали, в частности в неконтролируемом правительством пункте пропуска на границе вблизи Должанского в Луганской области*.

Нарушения режима прекращения огня²

К-во зафиксированных нарушений режима прекращения огня³

К-во зафиксированных взрывов⁴



¹ На основании информации, поступившей от мониторинговых команд по состоянию на 19:30 28 декабря 2020 года (по восточноевропейскому времени).

² Более подробная информация обо всех случаях нарушения режима прекращения огня, а также карты Донецкой и Луганской областей, где отмечены все упомянутые в отчете места, представлены в приложении. В течение отчетного периода камера СММ в Петровском не функционировала.

³ В том числе взрывы.

⁴ В том числе из вооружения неустановленного типа.

Карта зафиксированных нарушений режима прекращения огня



Организация по безопасности и сотрудничеству в Европе
Специальная мониторинговая миссия в Украине

Зафиксированные СММ нарушения режима прекращения огня 28 декабря 2020 г.



Концентрация нарушений режима прекращения огня

- Высокая
-
- Низкая
- Взрыв
- Населенный пункт
- Линия соприкосновения (ориентир.)

Источники: административные границы — УКГВ ООН; дороги, реки — проект OpenStreetMap; море — VLIZ (2005), Акватории МГО; другое — ОБСЕ.

Система координат: WGS 1984 UTM Zone 37N

Данная карта предоставляется исключительно для наглядности. Отсутствие ошибок не гарантировано, а ее содержание не подразумевает, что СММ ОБСЕ утверждает или одобряет официальный статус карты.

© СММ ОБСЕ 2019 Не разрешается использовать, копировать, воспроизводить, передавать, транслировать, продавать, лицензировать или применять без предварительного разрешения со стороны ОБСЕ в письменном виде.
Создано: 29/12/2020

В Донецкой области Миссия зафиксировала 299 нарушений режима прекращения огня, включая 46 взрывов неопределенного происхождения (44 неопределенного происхождения, 2 разрыва боеприпасов из вооружения неустановленного типа); большинство нарушений произошло в районах к северу от н. п. Широкино (подконтрольный правительству, 100 км к югу от Донецка), а также около Донецкой фильтровальной станции (ДФС; 15 км к югу от Донецка) (см. ниже). За [предыдущие сутки](#) в этой области зафиксировано 50 нарушений режима прекращения огня; в том числе 4 взрыва неопределенного происхождения (некоторые произошли неподалеку от Широкино).

В Луганской области СММ зафиксировала 2 нарушения режима прекращения огня (взрывы неопределенного происхождения) в районе к юго-востоку от н. п. Попасная (подконтрольный правительству, 69 км к западу от Луганска). За [предыдущие сутки](#) в этой области таких нарушений зафиксировано не было.

После заседания Трехсторонней контактной группы 22 июля, на котором была достигнута договоренность о дополнительных мерах по усилению режима прекращения огня, начиная с 00:01 27 июля до конца отчетного периода Миссия зафиксировала в общей сложности не менее 4 960 нарушений режима прекращения огня в Донецкой и Луганской областях (в том числе 2 080 взрывов, 589 пролетевших неопределенных боеприпасов, 61 вспышку дульного пламени и 43 осветительные ракеты, а также не менее 2 187 очередей и выстрелов).

Участки разведения в районах Станицы Луганской, Золотого и Петровского⁵

28 декабря наблюдатели видели 2 членов вооруженных формирований (с нарукавными повязками с надписью «СЦКК») на **участке разведения в районе н. п. Станица Луганская** (подконтрольный правительству, 16 км к северо-востоку от Луганска), южнее отремонтированного пролета моста вблизи Станицы Луганской (15 км к северо-востоку от Луганска).

В течение дня 27 декабря в пределах **участка разведения в районе н. п. Золотое** (подконтрольный правительству, 60 км к западу от Луганска) беспилотный летательный аппарат (БПЛА) СММ дальнего радиуса действия обнаружил одного человека на бывшей позиции вооруженных формирований примерно в 1,5 км к северу от юго-восточного угла участка.

28 декабря на южном крае этого участка разведения команда Миссии видела, как 3 рабочих при помощи 2 единиц тяжелой техники укладывали битум на южной стороне дороги, ведущей к н. п. Золотое-5 (Михайловка; неподконтрольный правительству, 61 км к западу от Луганска).

В тот же день около блокпоста вооруженных формирований южнее этого участка разведения наблюдатели видели, как 3 члена вооруженных формирований (с нарукавными повязками с надписью «СЦКК») прошли вглубь этого участка разведения до места примерно в 350 м к северу от его южного края, а затем вернулись.

⁵ Разведение предусмотрено Рамочным решением Трехсторонней контактной группы о разведении сил и средств от 21 сентября 2016 года.

В течение дня 27 декабря в пределах участка разведения в районе н. п. Петровское (неподконтрольный правительству, 41 км к югу от Донецка) БПЛА СММ дальнего радиуса действия обнаружил 2 человек на бывших позициях вооруженных формирований около юго-восточного угла участка.

28 декабря, ведя наблюдение примерно в 2 км к северу от Петровского, команда Миссии зафиксировала транспортное средство, сначала проследовавшее из Петровского в направлении позиций вооруженных формирований (ориентировочно в 200 м к северо-западу от северо-восточного угла этого участка разведения), а затем вернулось.

Отвод вооружения

СММ продолжала осуществлять мониторинг отвода вооружения, предусмотренного Меморандумом, а также Комплексом мер и Дополнением к нему.

Признаки военного присутствия и присутствия военного типа в зоне безопасности⁶

Миссия зафиксировала боевые бронированные машины в неподконтрольном правительству районе Донецкой области, а также по обе стороны от линии соприкосновения в Луганской области, в том числе в жилых кварталах (подробнее см. таблицу ниже).

Усилия СММ по содействию обеспечению возможности сооружения и ремонта жизненно важных объектов гражданской инфраструктуры

Миссия содействовала установлению локального режима прекращения огня и осуществляла мониторинг его соблюдения для обеспечения возможности ремонта и обеспечения функционирования жизненно важных объектов гражданской инфраструктуры, в том числе сооружения линии электропередачи между неподконтрольными н. п. Лопаскино (23 км к северо-западу от Луганска) и н. п. Лобачево (17 км к северо-западу от Луганска); ремонта инфраструктуры водоснабжения около Золотого-5 (Михайловки); а также работ по разминированию неподалеку от неподконтрольных правительству н. п. Геевка (27 км к северо-западу от Луганска), н. п. Горское (63 км к западу от Луганска) и н. п. Мирная Долина (67 км к северо-западу от Луганска).

СММ продолжала содействовать обеспечению функционирования ДФС. Осуществляя мониторинг в трех местах рядом со станцией, наблюдатели слышали 1 взрыв неопределенного происхождения, а также 136 очередей и выстрелов из стрелкового оружия и крупнокалиберного пулемета (по оценке, все в радиусе 5 км от ДФС). Примерно 95 из этих нарушений режима прекращения огня произошли до, примерно в то время, когда автоколонны с работниками ДФС проезжали по автодороге М04в направлении станции и обратно к н. п. Ясиноватая (неподконтрольный правительству, 16 км к северо-востоку от Донецка).

⁶ Упомянутая в данном разделе техника не подпадает под действие Минских соглашений об отводе вооружений.

Обстановка на КПВВ и соответствующих блокпостах

В Донецкой области Миссия констатировала, что контрольный пункт въезда-выезда (КПВВ) вблизи н. п. Новотроицкое (подконтрольный правительству, 36 км к юго-западу от Донецка) и соответствующий блокпост вооруженных формирований вблизи н. п. Оленовка (неподконтрольный правительству, 23 км к юго-западу от Донецка) функционировали, при этом пешеходы и транспортные средства осуществляли пересечение в обоих направлениях. Наблюдатели также отметили, что блокпост вооруженных формирований около н. п. Кременец (неподконтрольный правительству, 16 км к юго-западу от Донецка) был закрыт.

В Луганской области СММ констатировала, что КПВВ в Станице Луганской и соответствующий блокпост вооруженных формирований южнее моста у Станицы Луганской функционировали, при этом пешеходы ожидали в очередях на КПВВ для прохода в обоих направлениях. Наблюдатели видели снегоуборочную машину, при помощи которой очищали дорогу между отремонтированным пролетом моста и КПВВ.

Команда Миссии отметила, что КПВВ вблизи Золотого и в н. п. Счастье (подконтрольный правительству, 20 км к северу от Луганска) функционировали, однако соответствующие блокпосты вооруженных формирований южнее участка разведения в районе Золотого и в 3 км к юго-востоку от моста в Счастье оставались закрытыми.

На юго-восточном крае последнего из упомянутых блокпостов команда Миссии видела, как 10 рабочих устанавливали ограждения.

Приграничные районы, которые не контролируются правительством

В течение дня 27 декабря примерно в 2 км к востоко-юго-востоку от н. п. Михайловка (74 км к юго-востоку от Донецка) и ориентировочно в 2,5 км к северо-западу от границы с Российской Федерацией БПЛА СММ дальнего радиуса действия обнаружил комплекс радиоэлектронной борьбы (предположительно Р-330Ж «Житель»).

28 декабря, осуществляя мониторинг в пункте пропуска на границе вблизи н. п. Должанское (84 км к юго-востоку от Луганска) в течение примерно 15 минут, наблюдатели видели, что в Украину въезжали 4 автомобиля (с табличками «ЛНР»), а в очереди на выезд/выход из Украины ожидали 10 автомобилей (включая 5 с табличками «ЛНР») и 4 пешехода (трое мужчин 20–29 лет и 40–49 лет, а также женщина 40–49 лет). Спустя примерно 10 минут член вооруженных формирований сказал патрулю СММ покинуть этот район*.

Миссия продолжала следить за ситуацией в Херсоне, Одессе, Львове, Ивано-Франковске, Харькове, Днепре, Черновцах и Киеве.

***Ограничение свободы передвижения и другие препятствия в выполнении мандата СММ**

Деятельность по мониторингу и свобода передвижения СММ ограничены из-за угроз в области безопасности, включая риски, связанные с наличием мин и неразорвавшихся боеприпасов, а также другими препятствиями, которые ежедневно меняются. Мандат СММ предусматривает свободный и безопасный доступ по всей Украине. Все подписанты Комплекса мер согласились с необходимостью свободного и безопасного

доступа, а также с тем, что ограничение свободы передвижения СММ является нарушением и что на подобные нарушения необходимо оперативно реагировать. Они также согласились с тем, что Совместный центр контроля и координации (СЦКК) должен содействовать такому реагированию и осуществлять общую координацию работ по разминированию. Однако вооруженные формирования в отдельных районах Донецкой и Луганской областей часто отказывают СММ в доступе к районам, прилегающим к неподконтрольным правительству участкам границы Украины (например, см. ниже). Деятельность СММ в Донецкой и Луганской областях, по-прежнему оставалась ограниченной после того, как [23 апреля 2017 вблизи Пришиба произошел инцидент, который привел к гибели человека](#). В связи с этим способность Миссии осуществлять наблюдение по-прежнему ограничена.

Запрет доступа:

- В пункте пропуска на границе в н.п. Должанское (неподконтрольный правительству, 84 км к юго-востоку от Луганска) член вооруженных формирований сказал патрулю Миссии покинуть этот район.

Регулярные ограничения на участках разведения сил и средств и из-за мин/неразорвавшихся боеприпасов:

- Не осуществив сплошное разминирование, извлечение неразорвавшихся боеприпасов и прочих препятствий, стороны по-прежнему отказывали СММ в неограниченном доступе, а также в возможности передвигаться по отдельным дорогам, которые ранее были определены как важные для осуществления Миссией эффективного мониторинга и для передвижения гражданских лиц.

Другие препятствия:

- 27 декабря, пролетая над районами вблизи н.п. Константиновка (подконтрольный правительству, 60 км к северу от Донецка) и неподалеку от разрушенного международного аэропорта «Донецк», БПЛА СММ дальнего радиуса действия подвергся воздействию помех сигнала GPS (по оценке, предположительно в результате глушения)⁷.

⁷ Помехи сигналу могли создавать из любого места в радиусе нескольких километров от местоположения БПЛА.

Таблица военного присутствия в зоне безопасности⁸

Дата	К-во	Вид	Место	Источник наблюдения
подконтрольные правительству районы				
27.12.2020	1	боевая машина пехоты (предположительно БМП-1)	вблизи н. п. Лобачево (17 км к северо-западу от Луганска)	БПЛА дальнего радиуса действия
28.12.2020	1	бронетранспортер (БТР-80)	в жилом районе н. п. Павлополь (84 км к югу от Донецка)	патруль
неподконтрольные правительству районы				
27.12.2020	1	бронированная разведывательно-дозорная машина (БРДМ-2)	в жилом районе н. п. Голубовка (бывш. Кировск; 51 км к западу от Луганска)	БПЛА малого радиуса действия
28.12.2020	1	боевая машина пехоты (БМП-1)	на территории объекта вблизи н. п. Смелое (31 км к северо-западу от Луганска)	патруль

⁸ Упомянутая в этом разделе техника не подпадает под действие Минских соглашений об отводе вооружений.

Таблица нарушений режима прекращения огня по состоянию на 28 декабря 2020 года⁹

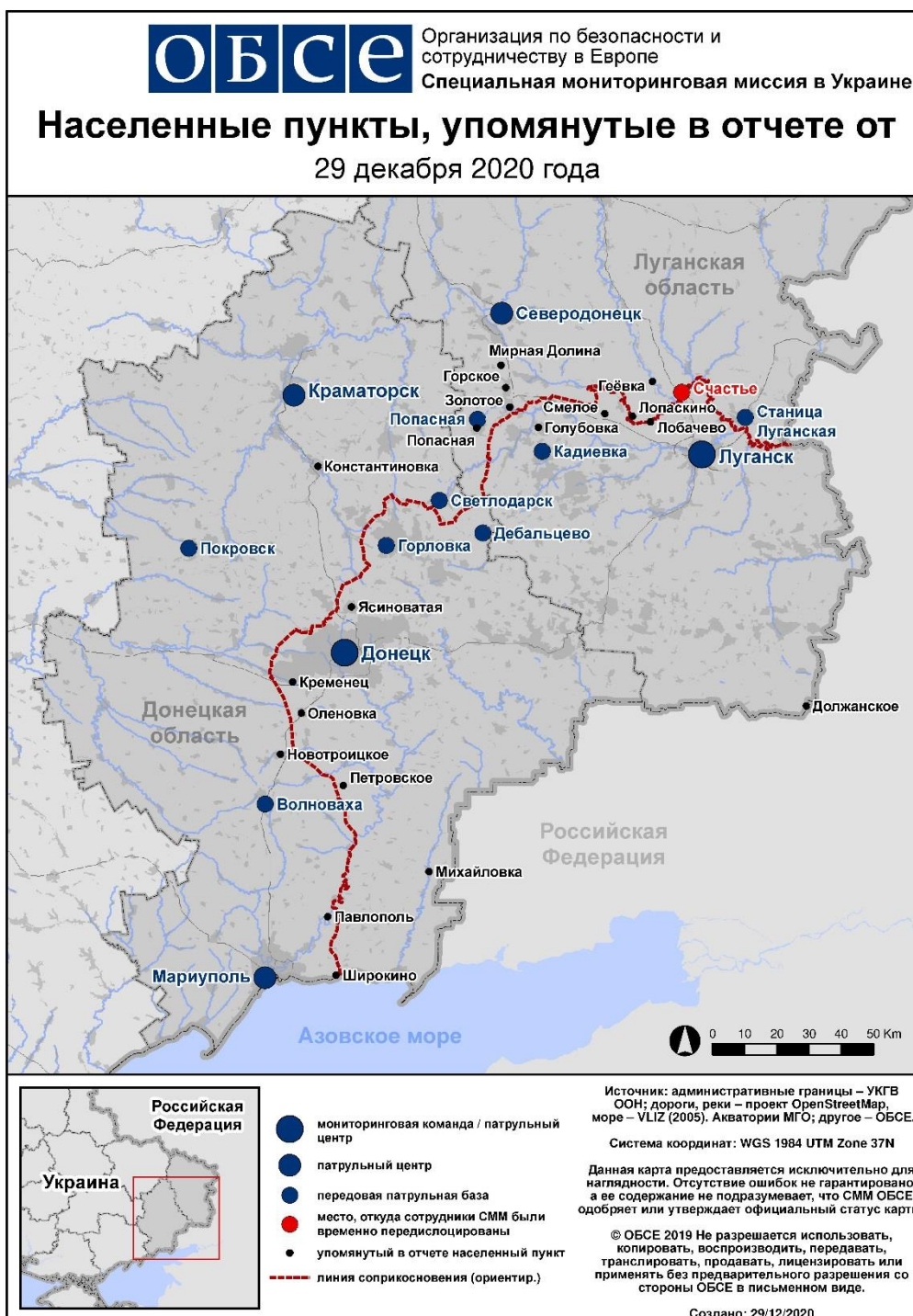
Месторасположение СММ	Место события	Способ	К-во	Наблюдение	Описание	Вооружение	Дата, время
камера СММ в н. п. Авдеевка (подконтрольный правительству, 17 км к С от Донецка)	3–5 км к ВЮВ	зафиксировала	1	взрыв	неопределенного происхождения	Н/Д	27.12, 23:25
	1–2 км к ВЮВ	зафиксировала	1	взрыв	неопределенного происхождения (также зафиксировано другой камерой СММ в Авдеевке)	Н/Д	28.12, 18:11
камера СММ на Донецкой фильтровальной станции (15 км к С от Донецка)	200–400 м к Ю	зафиксировала	3	Н/Д боеприпас	Ю–С (также зафиксировано камерой СММ в Авдеевке)	Н/Д	27.12, 22:32
	200–400 м к Ю	зафиксировала	3	Н/Д боеприпас	Ю–С	Н/Д	27.12, 22:32
камера СММ в 1 км к ЮЗ от н. п. Широкино (подконтрольный правительству, 100 км к Ю от Донецка)	2–4 км к С	зафиксировала	1	вспышка дульного пламени		Н/Д	27.12, 20:23
	3–5 км к С	зафиксировала	1	Н/Д боеприпас	З–В (после предыдущего события)	Н/Д	27.12, 20:23
	3–5 км к С	зафиксировала	1	взрыв	разрыв (после предыдущего события)	Н/Д	27.12, 20:23
	3–5 км к С	зафиксировала	1	взрыв	неопределенного происхождения	Н/Д	27.12, 22:04
	5–7 км к С	зафиксировала	1	взрыв	неопределенного происхождения	Н/Д	27.12, 22:05
	3–5 км к С	зафиксировала	3	Н/Д боеприпас	З–В	Н/Д	27.12, 22:06
	3–5 км к С	зафиксировала	1	взрыв	неопределенного происхождения	Н/Д	27.12, 22:06
	3–5 км к С	зафиксировала	1	вспышка дульного пламени		Н/Д	27.12, 22:06
	3–5 км к С	зафиксировала	1	Н/Д боеприпас	З–В (после предыдущего события)	Н/Д	27.12, 22:06
	2–4 км к С	зафиксировала	1	взрыв	неопределенного происхождения	Н/Д	27.12, 22:07
	3–5 км к С	зафиксировала	1	Н/Д боеприпас	З–В	Н/Д	27.12, 22:09
	2–4 км к С	зафиксировала	1	взрыв	неопределенного происхождения	Н/Д	27.12, 22:09
	3–5 км к С	зафиксировала	3	Н/Д боеприпас	З–В	Н/Д	27.12, 22:10
	2–4 км к С	зафиксировала	2	взрыв	неопределенного происхождения	Н/Д	27.12, 22:11
	3–5 км к С	зафиксировала	3	Н/Д боеприпас	З–В	Н/Д	27.12, 22:13
	5–7 км к С	зафиксировала	1	взрыв	неопределенного происхождения	Н/Д	27.12, 22:13
	3–5 км к С	зафиксировала	1	Н/Д боеприпас	З–В	Н/Д	27.12, 22:16
	3–5 км к С	зафиксировала	3	Н/Д боеприпас	З–В	Н/Д	27.12, 22:17
	2–4 км к С	зафиксировала	1	Н/Д боеприпас	З–В	Н/Д	27.12, 22:17
	2–4 км к С	зафиксировала	2	Н/Д боеприпас	В–З	Н/Д	27.12, 22:17
	2–4 км к С	зафиксировала	1	взрыв	неопределенного происхождения	Н/Д	27.12, 22:17
	2–4 км к С	зафиксировала	1	Н/Д боеприпас	З–В	Н/Д	27.12, 22:18
	2–4 км к С	зафиксировала	1	взрыв	неопределенного происхождения	Н/Д	27.12, 22:18
	3–5 км к С	зафиксировала	1	Н/Д боеприпас	З–В	Н/Д	27.12, 22:18
	2–4 км к С	зафиксировала	9	Н/Д боеприпас	З–В	Н/Д	27.12, 22:19
	3–5 км к С	зафиксировала	1	Н/Д боеприпас	З–В	Н/Д	27.12, 22:20
	2–4 км к С	зафиксировала	11	Н/Д боеприпас	З–В	Н/Д	27.12, 22:20
	2–4 км к С	зафиксировала	7	Н/Д боеприпас	З–В	Н/Д	27.12, 22:21
	3–5 км к С	зафиксировала	1	Н/Д боеприпас	З–В	Н/Д	27.12, 22:21

⁹ В таблице указаны исключительно нарушения режима прекращения огня, зафиксированные непосредственно патрулями Миссии или камерами СММ, а также те случаи, которые Миссия оценивает как учения с боевой стрельбой, контролируемые подрывы и т. п. Указанные детали, а именно: направление, тип оружия и т. д., основаны на оценках, сделанных наблюдателями на местах и специалистами по техническому мониторингу, и необязательно всегда являются точными. Надпись «нет данных» (Н/Д) означает, что СММ не смогла подтвердить информацию из-за расстояния, погодных условий, технических ограничений и/или по другим причинам. Одни и те же самые, по оценке СММ, нарушения режима прекращения огня, зафиксированные параллельно несколькими патрулями/камерами, отражаются в таблице только один раз. Термин «снаряд» обозначает все виды боеприпасов.

Месторасположение СММ	Место события	Способ	К-во	Наблюдение	Описание	Вооружение	Дата, время
	2-4 км к ССВ	зафиксировала	1	взрыв	неопределенного происхождения	Н/Д	27.12, 22:21
	3-5 км к С	зафиксировала	1	вспышка дульного пламени		Н/Д	27.12, 22:22
	3-5 км к С	зафиксировала	1	Н/Д боеприпас	3-В (после предыдущего события)	Н/Д	27.12, 22:22
	2-4 км к ССВ	зафиксировала	1	взрыв	неопределенного происхождения	Н/Д	27.12, 22:22
	2-4 км к ССВ	зафиксировала	1	взрыв	неопределенного происхождения	Н/Д	27.12, 22:23
	2-4 км к С	зафиксировала	7	Н/Д боеприпас	3-В	Н/Д	27.12, 22:23
	2-4 км к С	зафиксировала	1	взрыв	неопределенного происхождения	Н/Д	27.12, 22:23
	2-4 км к С	зафиксировала	1	взрыв	неопределенного происхождения	Н/Д	27.12, 22:24
	2-4 км к ССВ	зафиксировала	1	взрыв	неопределенного происхождения	Н/Д	27.12, 22:25
	2-4 км к С	зафиксировала	2	взрыв	неопределенного происхождения	Н/Д	27.12, 22:26
	2-4 км к ССВ	зафиксировала	2	взрыв	неопределенного происхождения	Н/Д	27.12, 22:27
	2-4 км к С	зафиксировала	1	взрыв	неопределенного происхождения	Н/Д	27.12, 22:27
	2-4 км к С	зафиксировала	1	взрыв	неопределенного происхождения	Н/Д	27.12, 22:29
	2-4 км к ССВ	зафиксировала	1	взрыв	неопределенного происхождения	Н/Д	27.12, 22:30
	3-5 км к С	зафиксировала	1	Н/Д боеприпас	3-В	Н/Д	27.12, 22:30
	3-5 км к С	зафиксировала	1	взрыв	неопределенного происхождения	Н/Д	27.12, 22:31
	2-4 км к С	зафиксировала	1	взрыв	неопределенного происхождения	Н/Д	27.12, 22:31
	2-4 км к С	зафиксировала	1	взрыв	неопределенного происхождения	Н/Д	27.12, 22:33
	3-5 км к С	зафиксировала	1	Н/Д боеприпас	3-В	Н/Д	27.12, 22:35
	3-5 км к С	зафиксировала	4	Н/Д боеприпас	3-В	Н/Д	27.12, 22:36
	3-5 км к С	зафиксировала	3	Н/Д боеприпас	3-В	Н/Д	27.12, 22:37
	5-7 км к С	зафиксировала	10	Н/Д боеприпас	3-В	Н/Д	27.12, 22:38
	2-4 км к ССВ	зафиксировала	1	взрыв	неопределенного происхождения	Н/Д	27.12, 22:44
	3-6 км к С	зафиксировала	4	Н/Д боеприпас	3-В	Н/Д	27.12, 22:49
	3-6 км к С	зафиксировала	3	Н/Д боеприпас	3-В	Н/Д	27.12, 22:50
	3-6 км к С	зафиксировала	6	Н/Д боеприпас	3-В	Н/Д	27.12, 22:54
	2-4 км к С	зафиксировала	1	взрыв	неопределенного происхождения	Н/Д	27.12, 22:59
	3-5 км к С	зафиксировала	1	Н/Д боеприпас	ЗЮЗ-ВСВ	Н/Д	27.12, 23:02
	3-5 км к С	зафиксировала	1	взрыв	неопределенного происхождения	Н/Д	27.12, 23:05
	3-5 км к ССВ	зафиксировала	1	взрыв	неопределенного происхождения	Н/Д	27.12, 23:07
	1-3 км к С	зафиксировала	2	Н/Д боеприпас	ЗЮЗ-ВСВ	Н/Д	27.12, 23:08
	2-4 км к С	зафиксировала	1	взрыв	неопределенного происхождения	Н/Д	27.12, 23:08
	2-4 км к С	зафиксировала	18	Н/Д боеприпас	ЗЮЗ-ВСВ	Н/Д	27.12, 23:11
	3-5 км к ССВ	зафиксировала	1	взрыв	неопределенного происхождения	Н/Д	27.12, 23:15
	3-5 км к С	зафиксировала	1	взрыв	неопределенного происхождения	Н/Д	27.12, 23:16
	3-5 км к ССВ	зафиксировала	1	взрыв	неопределенного происхождения	Н/Д	27.12, 23:16
	3-5 км к ССВ	зафиксировала	1	взрыв	неопределенного происхождения	Н/Д	27.12, 23:18
	3-5 км к С	зафиксировала	1	взрыв	неопределенного происхождения	Н/Д	27.12, 23:19
	3-5 км к ССВ	зафиксировала	1	взрыв	неопределенного происхождения	Н/Д	27.12, 23:20
	3-5 км к С	зафиксировала	2	взрыв	неопределенного происхождения	Н/Д	27.12, 23:46

Месторасположение СММ	Место события	Способ	К-во	Наблюдение	Описание	Вооружение	Дата, время
	3–5 км к С	зафиксировала	1	вспышка дульного пламени		Н/Д	27.12, 23:49
	3–5 км к С	зафиксировала	1	Н/Д боеприпас	ЗЮЗ–ВСВ (после предыдущего события)	Н/Д	27.12, 23:49
	3–5 км к С	зафиксировала	1	взрыв	разрыв (после предыдущего события)	Н/Д	27.12, 23:49
	3–5 км к ССВ	зафиксировала	1	взрыв	неопределенного происхождения	Н/Д	28.12, 17:28
камера СММ в н. п. Светлодарск (подконтрольный правительству, 57 км к СВ от Донецка)	3–5 км к З	зафиксировала	1	взрыв	неопределенного происхождения	Н/Д	27.12, 23:34
	3–5 км к ЮВ	зафиксировала	1	Н/Д боеприпас	ЮЗ–СВ	Н/Д	27.12, 21:46
примерно 1 км к СЗ от железнодорожного вокзала в н. п. Ясиноватая (неподконтрольный правительству, 16 км к СВ от Донецка)	2–3 км к ЮЗ	слышали	30	очередь		крупнокалиберный пулемет	28.12, 09:10–09:20
	2–3 км к ЮЗ	слышали	20	выстрел		стрелковое оружие	28.12, 09:10–09:20
	1–3 км к ЮЮЗ	слышали	45	выстрел		стрелковое оружие	28.12, 09:33–09:50
примерно 600 м к ВЮВ от н. п. Крутая Балка (неподконтрольный правительству, 16 км к С от Донецка)	3–5 км к Ю	слышали	16	выстрел		стрелковое оружие	28.12, 10:33–10:50
примерно 500 м к СВ от н. п. Каменка (подконтрольный правительству, 20 км к С от Донецка)	2 км к ЮЗ	слышали	25	очередь		крупнокалиберный пулемет	28.12, 12:17
	4 км к Ю	слышали	1	взрыв	неопределенного происхождения	Н/Д	28.12, 12:23
С окраина н. п. Попасная (подконтрольный правительству, 69 км к З от Луганска)	5–7 км к ЮЮВ	слышали	2	взрыв	неопределенного происхождения	Н/Д	28.12, 16:29

Карта Донецкой и Луганской областей¹⁰



¹⁰ По решению Постоянного совета №1117 от 21 марта 2014 года, СММ базируется в десяти городах на всей Украине (Херсон, Одесса, Львов, Ивано-Франковск, Харьков, Донецк, Днепр, Черновцы, Луганск и Киев). Эта карта восточной Украины предназначена для иллюстративных целей. На ней указаны населенные пункты, упомянутые в отчете, а также те, где находятся офисы СММ (мониторинговые команды, патрульные центры и передовые патрульные базы) в Донецкой и Луганской областях. (Красным цветом выделена передовая патрульная база, с которой сотрудники СММ были временно передислоцированы на основании рекомендаций экспертов по безопасности из некоторых государств-участников ОБСЕ и с учетом требований СММ по безопасности. Миссия использует эти помещения в светлое время суток, а также патрулирует в этом населенном пункте днем).