

# Щоденний звіт № 306/2020

від 24 грудня 2020 року<sup>1</sup>

## Короткий виклад

- У Донецькій області СММ зафіксувала 41 порушення режиму припинення вогню. За попередній звітний період у цій області зафіксовано 46 таких порушень.
- У Луганській області Місія зафіксувала 7 порушень режиму припинення вогню. За попередній звітний період у цій області зафіксовано 116 таких порушень.
- СММ продовжила здійснювати моніторинг на ділянках розведення сил і засобів у районах Станиці Луганської, Золотого та Петрівського, а також зафіксувала присутність людей на ділянках розведення в районах Золотого та Петрівського.
- Місії сприяла встановленню локального режиму припинення вогню та здійснювала моніторинг його дотримання для забезпечення функціонування життєво важливих об'єктів цивільної інфраструктури.
- СММ і далі спостерігала за ситуацією, у якій опинилося цивільне населення, зокрема на 4 контрольних пунктах в'їзду-виїзду та 5 блокпостах збройних формувань у Донецькій і Луганській областях.
- Свободу пересування Місії і далі обмежували\*.

## Порушення режиму припинення вогню<sup>2</sup>



<sup>1</sup> На основі інформації, що надійшла від моніторингових команд станом на 19:30 23 грудня 2020 року (за східноєвропейським часом).

<sup>2</sup> Детальнішу інформацію про всі випадки порушення режиму припинення вогню, а також мапи Донецької та Луганської областей, де відмічені згадані у звіті всі місця, представлено в додатку. Упродовж звітного періоду камера СММ у Петрівському не функціонувала.

<sup>3</sup> У тому числі вибухи.

<sup>4</sup> У тому числі внаслідок вогню з озброєння невстановленого типу.

## Мапа із зафіксованими порушеннями режиму припинення вогню



Організація з безпеки та співробітництва в Європі  
Спеціальна моніторингова місія в Україні

### Зафіксовані СММ порушення режиму припинення вогню 23 грудня 2020 р.



#### Концентрація порушень режиму припинення вогню

- Висока
- 
- Низька
- Вибух
- Населений пункт
- Лінія зіткнення (орієнт.)

Джерела: адміністративні кордони — УКГП ООН; дороги, річки — проєкт OpenStreetMap; море — VLIZ (2005).  
Акваторії МГО, інше — ОБСЄ.

Система координат: WGS 1984 UTM Zone 37N

Ця мапа надається винятково для наочності.  
Відсутність помилок у мапі не гарантується,  
а її зміст не означає, що СММ ОБСЄ  
затверджує або ухвалює офіційний статус мапи.

© СММ ОБСЄ 2019 Не дозволяється використовувати,  
копіювати, відтворювати, передавати, транслювати,  
продавати, ліцензувати або застосовувати  
без попереднього дозволу з боку ОБСЄ  
у письмовому вигляді.  
Створено: 24/12/2020

У Донецькій області Місія зафіксувала 41 порушення режиму припинення вогню (зокрема 4 вибухи невизначеного походження); більшість порушень зафіксовано в районах на південь і південний захід від Донецької фільтрувальної станції (ДФС; 15 км на північ від Донецька) (див. нижче). Протягом [попереднього звітного періоду](#) в цій області зафіксовано 46 порушень режиму припинення вогню (деякі сталися поблизу ДФС).

У Луганській області СММ зафіксувала 7 порушень режиму припинення вогню (черги з великокаліберного кулемета), за оцінкою, у зв'язку проведенням навчань із бойовою стрільбою за межами зони безпеки. Протягом [попереднього звітного періоду](#) в цій області зафіксовано 116 порушень режиму припинення вогню.

Після засідання Тристоронньої контактної групи 22 липня, на якому досягнуто домовленості про додаткові заходи з посилення режиму припинення вогню, починаючи з 00:01 27 липня до кінця звітного періоду Місія зафіксувала щонайменше 4 492 порушення режиму припинення вогню в Донецькій і Луганській областях (зокрема 1 985 вибухів, 397 невизначених боєприпасів, що пролетіли, 61 спалах дульного полум'я та 43 освітлювальні ракети, а також щонайменше 2 006 черг і пострілів).

#### **Ділянки розведення в районах Станиці Луганської, Золотої й Петрівського<sup>5</sup>**

23 грудня в межах ділянки розведення в районі н. п. Станиця Луганська (підконтрольний урядові, 16 км на північний схід від Луганська) спостерігачі бачили 5 членів збройних формувань (з нарукавними пов'язками з написом «СЦКК») на південному краю відремонтованого прольоту мосту біля Станиці Луганської (15 км на північний схід від Луганська).

Упродовж дня 22 грудня в межах ділянки розведення в районі н. п. Золоте (підконтрольний урядові, 60 км на захід від Луганська) безпілотний літальний апарат (БПЛА) СММ дальнього радіуса дії виявив 5 осіб на колишніх позиціях Збройних сил України: двох поблизу північно-східного кута цієї ділянки розведення і ще трьох приблизно за 600 м на західно-південний захід від цього кута. 23 грудня, здійснюючи моніторинг біля блокпоста збройних формувань південніше цієї ділянки розведення, спостерігачі бачили 4 членів збройних формувань (з нарукавними пов'язками з написом «СЦКК»); троє з них пройшли углиб цієї ділянки розведення до місця приблизно за 350 м на північ від її південного краю, а згодом повернулися.

23 грудня, патрулюючи приблизно за 250 м на схід від ділянки розведення в районі н. п. Петрівське (непідконтрольний урядові, 41 км на південь від Донецька), у межах цієї ділянки розведення спостерігачі [знову](#) бачили чоловіка в одязі військового типу, який входив до брезентового укриття приблизно за 100 м на південний захід від її північно-східного кута.

#### **Відведення озброєння**

СММ продовжувала здійснювати моніторинг відведення озброєння, передбаченого Меморандумом, а також Комплексом заходів і Доповненням до нього.

<sup>5</sup> Розведення передбачено Рамковим рішенням Тристоронньої контактної групи про розведення сил і засобів від 21 вересня 2016 року.

Місія зафіксувала 6 гаубиць, розміщених із порушенням ліній відведення в непідконтрольному урядові районі Луганської області. За лініями відведення, але за межами виділених місць зберігання озброєння СММ зафіксувала 1 самохідну гаубицю поблизу житлових будинків у підконтрольному урядові районі Донецької області, а також 3 танки на полігоні в непідконтрольному урядові районі Луганської області (детальніше див. таблиці нижче).

#### **Постійні місця зберігання озброєння**

*Постійне місце зберігання озброєння в непідконтрольному урядові районі Луганської області*

23 грудня

Місія зауважила, що там і досі бракувало 1 танка (Т-72).

*Постійне місце зберігання важкого озброєння в непідконтрольному урядові районі Луганської області*

23 грудня

СММ констатувала, що там і далі бракує 1 самохідної гаубиці (2С1 «Гвоздика», 122 мм).

#### **Ознаки військової присутності та присутності військового типу в зоні безпеки<sup>6</sup>**

Місія зафіксувала бойові броньовані машини в підконтрольних урядові районах Донецької області (детальніше див. таблицю нижче).

#### **Зусилля СММ зі сприяння уможливленню ремонту та забезпечення функціонуванню життєво важливих об'єктів цивільної інфраструктури**

Місія сприяла встановленню локального режиму припинення вогню та здійснювала моніторинг його дотримання для уможливлення спорудження лінії електропередачі між підконтрольними урядові н. п. Лопаскине (23 км на північний захід від Луганська) і н. п. Лобачеве (17 км на північний захід від Луганська); ремонтних робіт на об'єктах інфраструктури водопостачання в н. п. Красний Лиман (непідконтрольний урядові, 30 км на північний захід від Луганська); а також робіт із розмінування поблизу підконтрольних урядові н. п. Гірське (63 км на захід від Луганська) і н. п. Геївка (27 км на північний захід від Луганська).

СММ і далі сприяла забезпеченню функціонування ДФС. Здійснюючи моніторинг у 2 місцях неподалік ДФС, спостерігачі чули 2 вибухи невизначеного походження, а також 30 пострілів зі стрілецької зброї (усі, за оцінкою, у радіусі 5 км від станції).

#### **Ситуація на КПВВ і відповідних блокпостах**

У Донецькій області СММ зауважила, що контрольний пункт в'їзду-виїзду (КПВВ) неподалік н. п. Новотроїцьке (підконтрольний урядові, 36 км на південний захід від Донецька) працював, не зафіксувавши переміщення цивільного населення, тимчасом відповідний блокпост збройних формувань біля н. п. Оленівка (непідконтрольний урядові, 23 км на південний захід від Донецька) був закритий. Команда Місія також зауважила, що блокпост збройних формувань біля н. п. Кремінець (непідконтрольний урядові, 16 км на південний захід від Донецька) був закритий.

<sup>6</sup> Згадана у цьому розділі техніка не підпадає під дію Мінських угод щодо відведення озброєння.

У Луганській області команда СММ зауважила, що КПВВ у Станиці Луганській і відповідний блокпост збройних формувань південніше мосту біля Станиці Луганської працювали, та відзначила, що пішоходи очікували в чергах для перетину в обох напрямках. Спостерігачі бачили 2 гольф-кари: один стояв, а інший курсував між КПВВ і відремонтованою секцією мосту.

Спостерігачі також помітили, що КПВВ біля Золотого та в н. п. Щастя (підконтрольний урядові, 20 км на північ від Луганська) працювали, однак відповідні блокпости збройних формувань південніше ділянки розведення в районі Золотого та за 3 км на південний схід від мосту в Щасті залишалися закритими.

Спостерігачі бачили, як 10 робітників із важкою технікою розвантажували металеві труби й готувалися монтувати їх приблизно за 20 м на північ від останнього блокпоста.

СММ продовжувала стежити за ситуацією в Херсоні, Одесі, Львові, Івано-Франківську, Харкові, Дніпрі, Чернівцях і Києві.

#### **\*Обмеження свободи пересування та інші перешкоди у виконанні мандата СММ**

*Робота з моніторингу та свобода пересування СММ обмежені загрозами у сфері безпеки, включаючи ризики, пов'язані з наявністю мін і невибухлих боєприпасів, а також іншими перешкодами, які щодня змінюються. Мандат СММ передбачає вільний і безпечний доступ по всій Україні. Усі підписанти Комплексу заходів погодилися з необхідністю вільного та безпечного доступу, а також із тим, що обмеження свободи пересування СММ є порушенням і що на такі порушення необхідно швидко реагувати. Вони також дійшли згоди, що Спільний центр з контролю та координації (СЦКК) повинен сприяти такому реагуванню та здійснювати загальну координацію робіт з розмінування. Однак збройні формування в окремих районах Донецької та Луганської областей часто відмовляють СММ у доступі до районів, прилеглих до непідконтрольних урядові ділянок кордону України (наприклад, див. [Щоденний звіт СММ 15 грудня 2020 року](#)). Діяльність СММ у Донецькій та Луганській областях, як і раніше, залишалася обмеженою після того, як [23 квітня 2017 року поблизу Пришиба стався інцидент, який призвів до загибелі людини](#). Унаслідок цього спроможність Місії вести спостереження залишалася обмеженою.*

*Регулярні обмеження на ділянках розведення сил і засобів і через міні/невибухлі боєприпаси:*

- Не здійснивши суцільного розмінування і вилучення невибухлих боєприпасів та інших перешкод, сторони і далі відмовляли СММ у необмеженому доступі, а також у можливості пересуватися окремими дорогами, які раніше були визначені як важливі для здійснення Місією ефективного моніторингу та для пересування цивільних осіб.

#### Інші перешкоди:

- 22 грудня, пролітаючи над підконтрольними урядові районами поблизу н. п. Костянтинівка (60 км на північ від Донецька), н. п. Світлодарськ (57 км на північний схід від Донецька) і н. п. Торецьк (кол. Дзержинськ; 43 км на північ від Донецька), БПЛА СММ дальнього радіуса дії зазнав впливу перешкод сигналу

обох модулів GPS (за оцінкою, унаслідок глушіння). Крім того, цей БПЛА зазнав впливу перешкод сигналу GPS (за оцінкою, ймовірно внаслідок глушіння), коли пролітав над підконтрольними урядові районами поблизу н. п. Степанівка (54 км на північ від Донецька), н. п. Іванопілля (51 км на північ від Донецька), н. п. Попасна (69 км на захід від Луганська), н. п. Плещіївка (51 км на північ від Донецька) і н. п. Суха Балка (36 км на північ від Донецька).

- 23 грудня, пролітаючи над районами поблизу н. п. Лебединське (підконтрольний урядові, 99 км на південь від Донецька), БПЛА СММ середнього радіуса дії зазнав впливу перешкод сигналу GPS (за оцінкою, ймовірно внаслідок глушіння).
- Того ж дня БПЛА СММ малого радіуса дії двічі зазнавав впливу перешкод сигналу GPS (за оцінкою, ймовірно внаслідок глушіння), коли пролітав над районами поблизу н. п. Лисичанськ (підконтрольний урядові, 75 км на північний захід від Луганська).
- 23 грудня, пролітаючи над районами поблизу н. п. Калинове-Борщувате (непідконтрольний урядові, 61 км на захід від Луганська), БПЛА СММ малого радіуса дії в 5 випадках втрачав сигнал (за оцінкою, ймовірно внаслідок глушіння)<sup>7</sup>.

---

<sup>7</sup> Перешкоди сигналу могли створювати з будь-якого місця в радіусі кількох кілометрів від місцеположення БПЛА.

## Таблиця озброєння

### Озброєння, розміщене з порушенням ліній відведення

Дата	К-ть	Вид	Місце	Джерело спостереження
<b>непідконтрольні уряду райони</b>				
23.12.2020	2	самохідна гаубиця (2С1 «Гвоздика», 122 мм)	поблизу н. п. Біле (22 км на захід від Луганська)	патруль
	4	буксирувана гаубиця (Д-30 «Жаба», 122 мм)		

### Озброєння, розміщене за лініями відведення, але за межами виділених місць зберігання озброєння

Дата	К-ть	Вид	Місце	Джерело спостереження
<b>підконтрольні уряду райони</b>				
23.12.2020	1	самохідна гаубиця (невстановленого типу)	у житловому районі н. п. Покровськ (кол. Красноармійськ; 55 км на північний захід від Донецька)	патруль
<b>непідконтрольні уряду райони</b>				
23.12.2020	3	танк (Т-64)	на полігоні поблизу н. п. Круглик (31 км на південний захід від Луганська)	патруль

### **Таблиця військової присутності та присутності військового типу в зоні безпеки<sup>8</sup>**

Дата	К-ть	Вид	Місце	Джерело спостереження
<b>підконтрольні уряду райони</b>				
22.12.2020	1	бойова машина піхоти (БМП-1)	поблизу н. п. Новгородське (35 км на північ від Донецька)	БПЛА дальнього радіуса дії
	5	бойові броньовані машини (типу БМП)	поблизу н. п. Шуми (41 км на північ від Донецька)	
	3	бойові машини піхоти (БМП-2 — 2 од., БМП-1 — 1 од.)	на території об'єкта поблизу н. п. Диліївка (49 км на північ від Донецька)	
	1	броньована ремонтно-евакуаційна машина (БРЕМ-2)		

<sup>8</sup> Згадана у цьому розділі техніка не підпадає під дію Мінських угод щодо відведення озброєння.

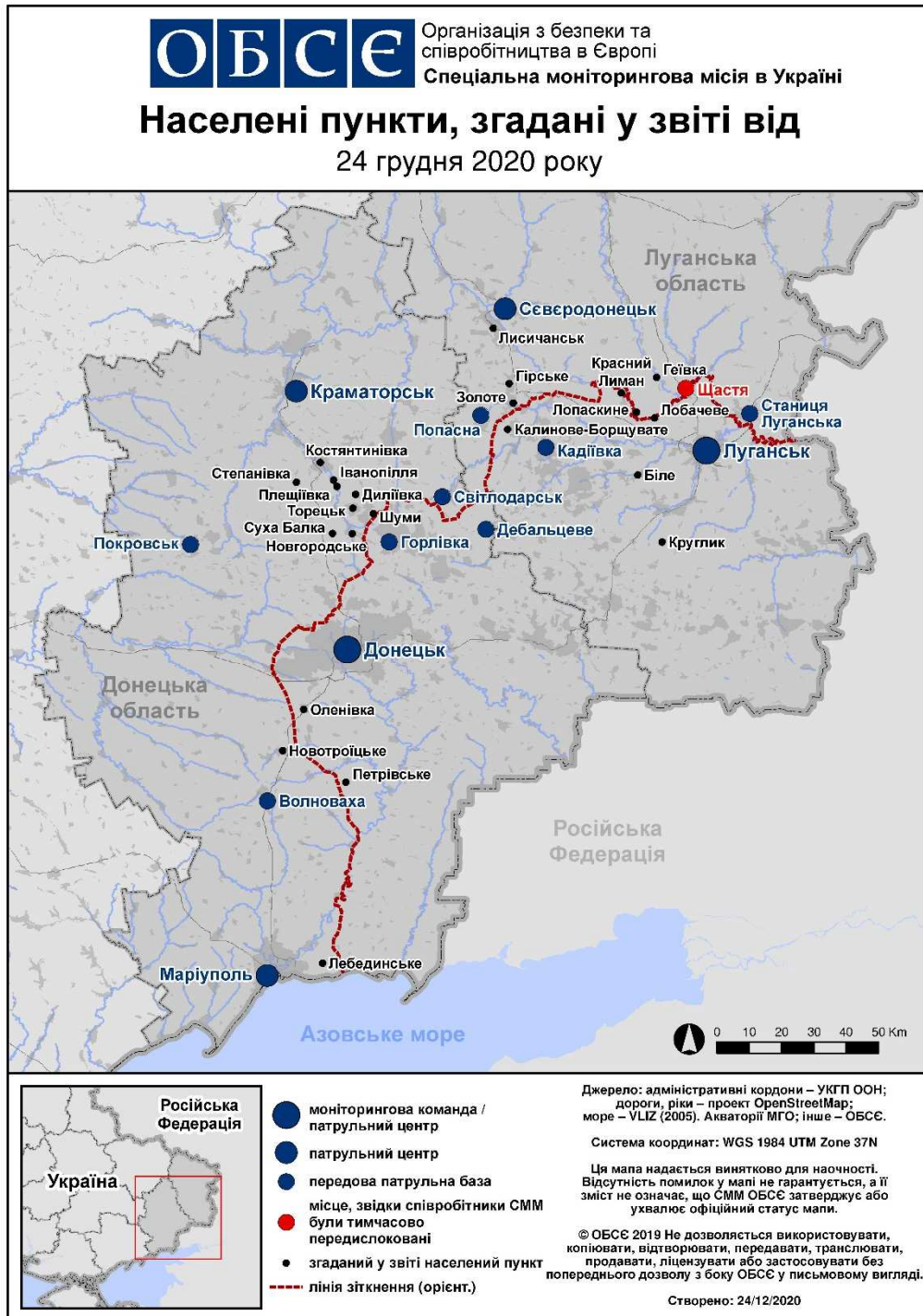
**Таблиця порушень режиму припинення вогню станом на 23 грудня 2020 р.<sup>9</sup>**

Місце розміщення СММ	Місце події	Спосіб	К-ть	Спостереження	Опис	Озброєння	Дата, час
камера СММ у н. п. Авдіївка (підконтрольний уряду, 17 км на Пн від Донецька)	3–5 км на ПдСх	зафіксувала	1	освітлювальна ракета	випущена(-й) угору	Н/Д	22.12, 20:57
	3–5 км на СхПдСх	зафіксувала	1	вибух	невизначеного походження	Н/Д	22.12, 21:04
камера СММ на Донецькій фільтрувальній станції (15 км на Пн від Донецька)	200–600 м на Пд	зафіксувала	2	Н/Д боеприпас	ПнПнСх–ПдПдЗх	Н/Д	22.12, 21:11
	200–600 м на Пд	зафіксувала	1	спалах дульного полум'я		Н/Д	23.12, 05:57
	200–600 м на Пд	зафіксувала	3	спалах дульного полум'я		Н/Д	23.12, 05:58
камера СММ за 1 км на ПдЗх від н. п. Широкине (підконтрольний уряду, 100 км на Пд від Донецька)	6–8 км на Пн	зафіксувала	1	вибух	невизначеного походження	Н/Д	22.12, 23:09
приблизно 1 км на ПнЗх від залізничного вокзалу в н. п. Ясинувата (непідконтрольний уряду, 16 км на ПнСх від Донецька)	3–5 км на ПдЗх	чули	1	вибух	невизначеного походження	Н/Д	23.12, 13:11
приблизно 2,5 км на ПдСх від н. п. Авдіївка (підконтрольний уряду, 17 км на Пн від Донецька)	2–4 км на ПдПдСх	чули	30	постріл		стрілецька зброя	23.12, 09:20–09:30
	2 км на ПдПдСх	чули	1	вибух	невизначеного походження	Н/Д	23.12, 12:01
приблизно 1,5 км на Пн від н. п. Азарівка (непідконтрольний уряду, 32 км на ПдЗх від Луганська)	3–4 км на ПдСх	чули	7	черга	за оцінкою, навчання з бойовою стрільбою	великокаліберний кулемет	23.12, 11:13–11:15

<sup>9</sup> У таблиці вказані лише порушення режиму припинення вогню, які були зафіксовані безпосередньо патрулями Місії чи камерами СММ, а також ті випадки, які Місія оцінює як навчання з бойовою стрільбою, контрольовані підриви, тощо. Зазначені деталі, а саме: відстань, напрямок, тип зброї тощо, базуються на оцінках, зроблених спостерігачами на місцях і спеціалістами з технічного моніторингу, і необов'язково завжди є точними. Напис «невідомо» (Н/Д) означає, що СММ не змогла підтвердити таку інформацію у зв'язку з відстанню, погодними умовами, технічними обмеженнями та/або з інших причин. Одні і ті ж самі, за оцінкою СММ, порушення режиму припинення вогню, зафіксовані паралельно декількома патрулями/камерами, відображаються у таблиці лише один раз. Термін «снаряд» позначає усі види боеприпасів.



## Мапа Донецької та Луганської областей<sup>10</sup>



<sup>10</sup> За рішенням Постійної ради №1117 від 21 березня 2014 року, СММ базується в десяти містах на всій Україні (Херсон, Одеса, Львів, Івано-Франківськ, Харків, Донецьк, Дніпро, Чернівці, Луганськ і Київ). Ця мапа східної України призначена для ілюстративних цілей. На ній вказані населені пункти, згадані у звіті, а також ті, де є офіси СММ (моніторингові команди, патрульні центри та передові патрульні бази) в Донецькій і Луганській областях. (Червоним кольором виділено передову патрульну базу, з якої співробітники СММ були тимчасово передислоковані згідно з рекомендаціями експертів з безпеки з деяких держав-учасниць ОБСЄ та з урахуванням вимог СММ щодо безпеки. СММ використовує ці приміщення у світлу пору доби, а також патрулює в цьому населеному пункті вдень).