

# Ежедневный отчет №306/2020

от 24 декабря 2020 года<sup>1</sup>

## Краткое изложение

- В Донецкой области Миссия зафиксировала 41 нарушение режима прекращения огня. За предыдущий отчетный период в этой области зафиксировано 46 таких нарушений.
- В Луганской области СММ зафиксировала 7 нарушений режима прекращения огня. За предыдущий отчетный период в этой области зафиксировано 116 таких нарушений.
- Миссия продолжала осуществлять мониторинг на участках разведения сил и средств в районах Станицы Луганской, Золотого и Петровского, а также зафиксировала присутствие людей на участках разведения в районах Золотого и Петровского.
- СММ способствовала установлению локального режима прекращения огня и осуществляла мониторинг его соблюдения для обеспечения возможности функционирования жизненно важных объектов гражданской инфраструктуры.
- Миссия продолжала следить за ситуацией, в которой оказалось гражданское население, в том числе в 4 контрольных пунктах въезда-выезда и 5 блокпостах вооруженных формирований в Донецкой и Луганской областях.
- Свободу передвижения СММ по-прежнему ограничивали\*.

## Нарушения режима прекращения огня<sup>2</sup>



<sup>1</sup> На основе информации, поступившей от мониторинговых команд по состоянию на 19:30 23 декабря 2020 года (по восточноевропейскому времени).

<sup>2</sup> Более подробная информация обо всех случаях нарушения режима прекращения огня, а также карты Донецкой и Луганской областей, где отмечены все упомянутые в отчете места, представлены в приложении. В течение отчетного периода камера СММ в Петровском не функционировала.

<sup>3</sup> В том числе взрывы.

<sup>4</sup> В том числе из вооружения неустановленного типа.

## Карта зафиксированных нарушений режима прекращения огня



Организация по безопасности и сотрудничеству в Европе  
Специальная мониторинговая миссия в Украине

### Зафиксированные СММ нарушения режима прекращения огня 23 декабря 2020 г.



#### Концентрация нарушений режима прекращения огня

- Высокая
- 
- Низкая
- Взрыв
- Населенный пункт
- Линия соприкосновения (ориентир.)

Источники: административные границы — УКГВ ООН; дороги, реки — проект OpenStreetMap; море — VLIZ (2005), Акватории МГО; другое — ОБСЕ.

Система координат: WGS 1984 UTM Zone 37N

Данная карта предоставляется исключительно для наглядности. Отсутствие ошибок не гарантировано, а ее содержание не подразумевает, что СММ ОБСЕ утверждает или одобряет официальный статус карты.

© СММ ОБСЕ 2019 Не разрешается использовать, копировать, воспроизводить, передавать, транслировать, продавать, лицензировать или применять без предварительного разрешения со стороны ОБСЕ в письменном виде.  
Создано: 24/12/2020

В Донецкой области Миссия зафиксировала 41 нарушение режима прекращения огня (в том числе 4 взрыва неопределенного происхождения); большинство нарушений зафиксировано в районах к югу и юго-западу от Донецкой фильтровальной станции (ДФС; 15 км к северу от Донецка) (см. ниже). За [предыдущий отчетный период](#) в этой области зафиксировано 46 нарушений режима прекращения огня (некоторые произошли вблизи ДФС).

В Луганской области СММ зафиксировала 7 нарушений режима прекращения огня (очереди из крупнокалиберного пулемета), по оценке, в связи с проведением учений с боевой стрельбой за пределами зоны безопасности. За [предыдущий отчетный период](#) в этой области зафиксировано 116 нарушений режима прекращения огня.

После заседания Трехсторонней контактной группы 22 июля, на котором достигнута договоренность о дополнительных мерах по усилению режима прекращения огня, начиная с 00:01 27 июля до конца отчетного периода Миссия зафиксировала в общей сложности не менее 4 492 нарушений режима прекращения огня в Донецкой и Луганской областях (в том числе 1 985 взрывов, 397 пролетевших неопределенных боеприпасов, 61 вспышку дульного пламени и 43 осветительные ракеты, а также не менее 2 006 очередей и выстрелов).

#### **Участки разведения в районах Станицы Луганской, Золотого и Петровского<sup>5</sup>**

23 декабря на **участке разведения в районе н. п. Станица Луганская** (подконтрольный правительству, 16 км к северо-востоку от Луганска) наблюдатели видели 5 членов вооруженных формирований (с нарукавными повязками с надписью «СЦКК») на южном краю отремонтированного пролета моста у Станицы Луганской (15 км к северо-востоку от Луганска).

В течение дня 22 декабря на **участке разведения в районе н. п. Золотое** (подконтрольный правительству, 60 км к западу от Луганска) беспилотный летательный аппарат (БПЛА) СММ дальнего радиуса действия обнаружил 5 человек на бывших позициях Вооруженных сил Украины: двух вблизи северо-восточного угла этого участка разведения и еще трех приблизительно в 600 м к западо-юго-западу от этого угла. 23 декабря, осуществляя мониторинг вблизи блокпоста вооруженных формирований южнее этого участка разведения, наблюдатели видели 4 членов вооруженных формирований (с нарукавными повязками с надписью «СЦКК»); трое из них прошли вглубь этого участка разведения до места приблизительно в 350 м к северу от его южного края, а затем вернулись назад.

23 декабря, осуществляя мониторинг приблизительно в 250 м к востоку от **участка разведения в районе н. п. Петровское** (неподконтрольный правительству, 41 км к югу от Донецка), в пределах этого участка разведения наблюдатели **вновь** видели мужчину в одежде военного типа, который заходил в брезентовое укрытие приблизительно в 100 м к юго-западу от его северо-восточного угла.

#### **Отвод вооружения**

---

<sup>5</sup> Разведение предусмотрено Рамочным решением Трехсторонней контактной группы о разведении сил и средств от 21 сентября 2016 года.

СММ продолжала осуществлять мониторинг отвода вооружения, предусмотренного Меморандумом, а также Комплексом мер и Дополнением к нему.

Миссия зафиксировала 6 гаубиц, размещенных в нарушение линий отвода в неподконтрольном правительству районе Луганской области. За линиями отвода, но вне выделенных мест хранения вооружения СММ зафиксировала 1 самоходную гаубицу рядом с жилыми домами в неподконтрольном правительству районе Донецкой области, а также 3 танка на полигоне в неподконтрольном правительству районе Луганской области (подробнее см. таблицы ниже).

### **Постоянные места хранения вооружения**

*Постоянное место хранения вооружения в неподконтрольном правительству районе Луганской области*

23 декабря

Миссия отметила, что там по-прежнему отсутствует 1 танк (Т-72).

*Постоянное место хранения тяжелого вооружения в неподконтрольном правительству районе Луганской области*

23 декабря

СММ констатировала, что там по-прежнему отсутствует 1 самоходная гаубица (2С1 «Гвоздика», 122 мм).

### **Признаки военного присутствия и присутствия военного типа в зоне безопасности<sup>6</sup>**

Миссия зафиксировала боевые бронированные машины в неподконтрольных правительству районах Донецкой области (подробнее см. таблицу ниже).

### **Усилия СММ по содействию обеспечению возможности ремонта и функционирования жизненно важных объектов гражданской инфраструктуры**

Миссия содействовала установлению локального режима прекращения огня и осуществляла мониторинг его соблюдения для обеспечения возможности сооружения линии электропередачи между неподконтрольными правительству н. п. Лопаскино (23 км к северо-западу от Луганска) и н. п. Лобачево (17 км к северо-западу от Луганска); ремонтных работ на объектах инфраструктуры водоснабжения в н. п. Красный Лиман (неподконтрольный правительству, 30 км к северо-западу от Луганска); а также работ по разминированию возле неподконтрольных правительству н. п. Горское (63 км к западу от Луганска) и н. п. Геевка (27 км к северо-западу от Луганска).

СММ продолжала способствовать обеспечению работы ДФС. Осуществляя мониторинг в 2 местах вблизи ДФС, наблюдатели слышали 2 взрыва неопределенного происхождения, а также 30 выстрелов из стрелкового оружия (по оценке, все в радиусе 5 км от станции).

### **Обстановка на КПВВ и соответствующих блокпостах**

---

<sup>6</sup> Упомянутая в данном разделе техника не подпадает под действие Минских соглашений об отводе вооружений.

В Донецкой области наблюдатели отметили, что контрольный пункт въезда-выезда (КПВВ) рядом с н. п. Новотроицкое (подконтрольный правительству, 36 км к юго-западу от Донецка) функционировал, однако не зафиксировали перемещения гражданского населения, при этом соответствующий блокпост вооруженных формирований вблизи н. п. Оленовка (неподконтрольный правительству, 23 км к юго-западу от Донецка) был закрыт. Команда Миссии также отметила, что блокпост вооруженных формирований возле н. п. Кременец (неподконтрольный правительству, 16 км к юго-западу от Донецка) был закрыт.

В Луганской области команда СММ отметила, что КПВВ в Станице Луганской и соответствующий блокпост вооруженных формирований южнее моста у Станицы Луганской работали, и отметила, что пешеходы ожидали в очередях на пересечение в обоих направлениях. Наблюдатели видели 2 гольф-кара: один стоял, а другой курсировал между КПВВ и отремонтированным пролетом моста.

Наблюдатели также констатировали, что КПВВ вблизи Золотого и в н. п. Счастье (подконтрольный правительству, 20 км к северу от Луганска) функционировали, а соответствующие блокпосты вооруженных формирований южнее участка разведения в районе Золотого и в 3 км к юго-востоку от моста в Счастье по-прежнему были закрыты.

Наблюдатели видели, как 10 рабочих с тяжелой техники разгружали металлические трубы и готовились монтировать их приблизительно в 20 м к северу от последнего блокпоста.

СММ продолжала следить за ситуацией в Херсоне, Одессе, Львове, Ивано-Франковске, Харькове, Днепре, Черновцах и Киеве.

#### **\*Ограничение свободы передвижения и другие препятствия в выполнении мандата СММ**

*Деятельность по мониторингу и свобода передвижения СММ ограничены из-за угроз безопасности, включая риски, связанные с наличием мин и неразорвавшихся боеприпасов, а также другими препятствиями, которые ежедневно меняются. Мандат СММ предусматривает свободный и безопасный доступ по всей Украине. Все подписанты Комплекса мер согласились с необходимостью свободного и безопасного доступа, а также с тем, что ограничение свободы передвижения СММ является нарушением и что на подобные нарушения необходимо оперативно реагировать. Они также согласились с тем, что Совместный центр контроля и координации (СЦКК) должен содействовать такому реагированию и осуществлять общую координацию работ по разминированию. Однако вооруженные формирования в отдельных районах Донецкой и Луганской областей часто отказывают СММ в доступе к районам, прилегающим к неподконтрольным правительству участкам границы Украины (например, см. [Ежедневный отчет СММ от 15 декабря 2020 года](#)). Деятельность СММ в Донецкой и Луганской областях оставалась ограниченной после того, как [23 апреля 2017 года недалеко от Пришиба произошел инцидент со смертельным исходом](#). В связи с этим способность Миссии осуществлять наблюдение была по-прежнему ограничена.*

*Регулярные ограничения на участках разведения сил и средств и из-за мин/неразорвавшихся боеприпасов:*

- Не осуществив сплошное разминирование, извлечение неразорвавшихся боеприпасов и устранение других препятствий, стороны по-прежнему отказывали СММ в неограниченном доступе, а также в возможности передвигаться по отдельным дорогам, которые ранее были определены как важные для осуществления Миссией эффективного мониторинга и для передвижения гражданских лиц.

Другие препятствия:

- 22 декабря при выполнении полета над подконтрольными правительству районами вблизи н.п. Константиновка (60 км к северу от Донецка), н.п. Светлодарск (57 км к северо-востоку от Донецка) и н.п. Торецк (бывш. Дзержинск; 43 км к северу от Донецка) БПЛА СММ дальнего радиуса действия подвергался воздействию помех сигналу обоих модулей GPS (по оценке, в результате глушения). Кроме того, этот БПЛА подвергался воздействию помех сигналу GPS (по оценке, предположительно в результате глушения), пролетая над подконтрольными правительству районами вблизи н.п. Степановка (54 км к северу от Донецка), н.п. Ивановполье (51 км к северу от Донецка), н.п. Попасная (69 км к западу от Луганска), н.п. Плещеевка (51 км к северу от Донецка) и н.п. Сухая Балка (36 км к северу от Донецка).
- 23 декабря, пролетая над районами вблизи н.п. Лебединское (подконтрольный правительству, 99 км к югу от Донецка), БПЛА СММ среднего радиуса действия подвергался воздействию помех сигналу GPS (по оценке, предположительно в результате глушения).
- В тот же день при выполнении полета над районами вблизи н.п. Лисичанск (подконтрольный правительству, 75 км к северо-западу от Луганска) БПЛА СММ малого радиуса действия дважды подвергся воздействию помех сигналу GPS (по оценке, предположительно в результате глушения).
- 23 декабря при выполнении полета над районами вблизи н.п. Калиново-Борщеватое (неподконтрольный правительству, 61 км к западу от Луганска) БПЛА СММ малого радиуса действия в 5 случаях терял сигнал (по оценке, предположительно в результате глушения)<sup>7</sup>.

---

<sup>7</sup> Помехи сигналу могли создавать из любого места в радиусе нескольких километров от местоположения БПЛА.

## Таблица вооружений

### Вооружение, размещенное в нарушение линий отвода

Дата	К-во	Вид	Место	Источник наблюдения
<b>неподконтрольные правительству районы</b>				
23.12.2020	2	самоходная гаубица (2С1 «Гвоздика», 122 мм)	вблизи н. п. Белое (22 км к западу от Луганска)	патруль
	4	буксируемая гаубица (Д-30 «Лягушка», 122 мм)		

### Вооружение, размещенное за линиями отвода, но вне выделенных мест хранения вооружения

Дата	К-во	Вид	Место	Источник наблюдения
<b>подконтрольные правительству районы</b>				
23.12.2020	1	самоходная гаубица (неустановленного типа)	в жилом районе н. п. Покровск (бывш. Красноармейск, 55 км к северо-западу от Донецка)	патруль
<b>неподконтрольные правительству районы</b>				
23.12.2020	3	танк (Т-64)	на полигоне вблизи н. п. Круглик (31 км к юго-западу от Луганска)	патруль

### **Таблица военного присутствия и присутствия военного типа в зоне безопасности<sup>8</sup>**

Дата	К-во	Вид	Место	Источник наблюдения
<b>подконтрольные правительству районы</b>				
22.12.2020	1	боевая машина пехоты (БМП-1)	вблизи н. п. Новгородское (35 км к северу от Донецка)	БПЛА дальнего радиуса действия
	5	боевые бронированные машины (типа БМП)	вблизи н. п. Шумы (41 км к северу от Донецка)	
	3	боевые машины пехоты (БМП-2 — 2 ед., БМП-1 — 1 ед.)	на территории объекта вблизи н. п. Дилеевка (49 км к северу от Донецка)	
	1	бронированная ремонтно-эвакуационная машина (БРЭМ-2)		

<sup>8</sup> Упомянутая в этом разделе техника не подпадает под действие Минских соглашений об отводе вооружений.



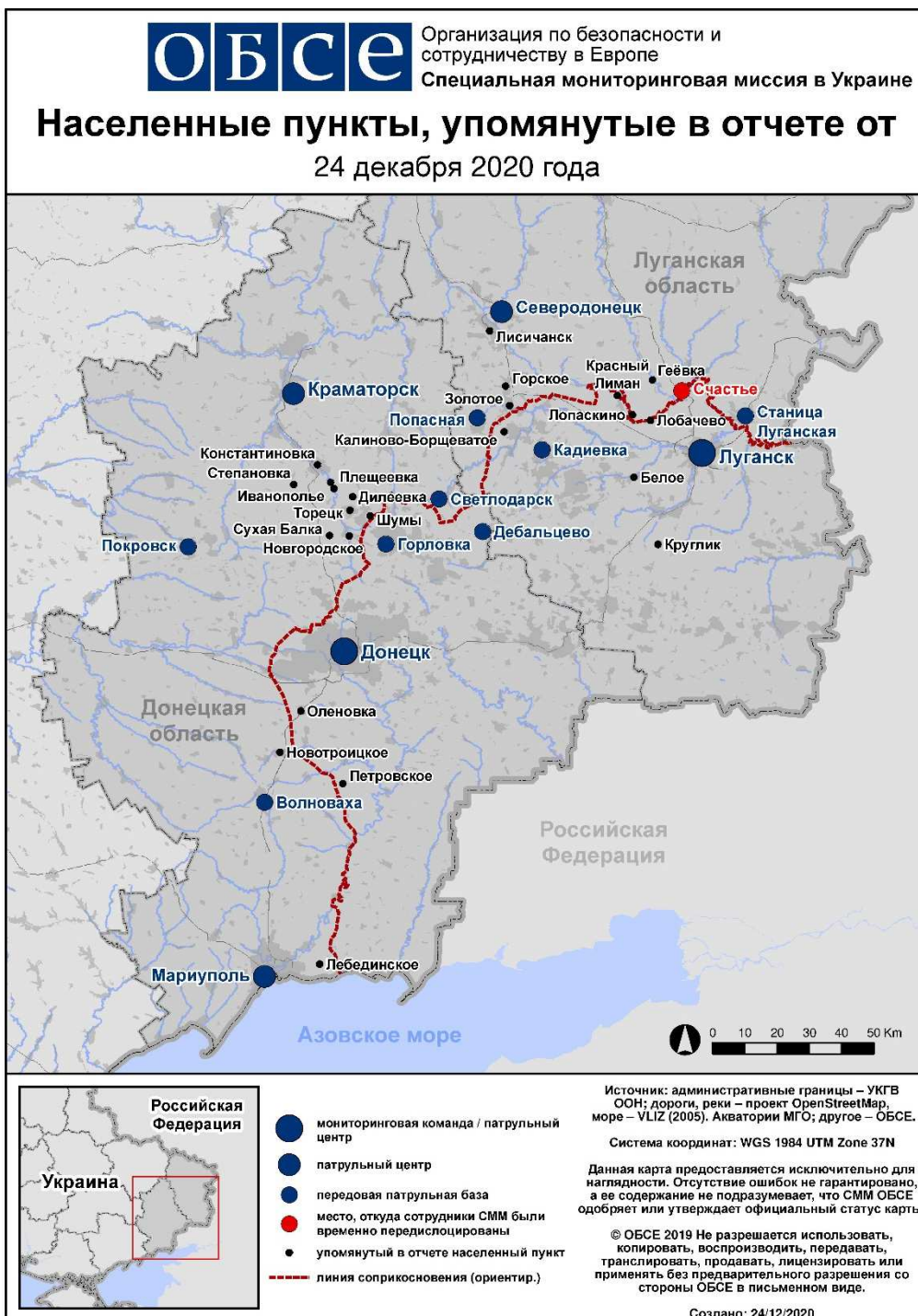
**Таблица нарушений режима прекращения огня по состоянию на 23 декабря 2020 г.<sup>9</sup>**

Месторасположение СММ	Место события	Способ	К-во	Наблюдение	Описание	Вооружение	Дата, время
камера СММ в н. п. Авдеевка (подконтрольный правительству, 17 км к С от Донецка)	3–5 км к ЮВ	зафиксировала	1	осветительная ракета	выпущенный(-ая) вверх	Н/Д	22.12, 20:57
	3–5 км к ВЮВ	зафиксировала	1	взрыв	неопределенного происхождения	Н/Д	22.12, 21:04
камера СММ на Донецкой фильтровальной станции (15 км к С от Донецка)	200–600 м к Ю	зафиксировала	2	Н/Д боеприпас	ССВ–ЮЮЗ	Н/Д	22.12, 21:11
	200–600 м к Ю	зафиксировала	1	вспышка дульного пламени		Н/Д	23.12, 05:57
	200–600 м к Ю	зафиксировала	3	вспышка дульного пламени		Н/Д	23.12, 05:58
камера СММ в 1 км к ЮЗ от н. п. Широкино (подконтрольный правительству, 100 км к Ю от Донецка)	6–8 км к С	зафиксировала	1	взрыв	неопределенного происхождения	Н/Д	22.12, 23:09
примерно 1 км к СЗ от железнодорожного вокзала в н. п. Ясиноватая (неподконтрольный правительству, 16 км к СВ от Донецка)	3–5 км к ЮЗ	слышали	1	взрыв	неопределенного происхождения	Н/Д	23.12, 13:11
примерно 2,5 км к ЮВ от н. п. Авдеевка (подконтрольный правительству, 17 км к С от Донецка)	2–4 км к ЮЮВ	слышали	30	выстрел		стрелковое оружие	23.12, 09:20–09:30
	2 км к ЮЮВ	слышали	1	взрыв	неопределенного происхождения	Н/Д	23.12, 12:01
примерно 1,5 км к С от н. п. Азаровка (неподконтрольный правительству, 32 км к ЮЗ от Луганска)	3–4 км к ЮВ	слышали	7	очередь	по оценке, учения с боевой стрельбой	крупнокалиберный пулемет	23.12, 11:13–11:15

<sup>9</sup> В таблице указаны исключительно нарушения режима прекращения огня, зафиксированные непосредственно патрулями Миссии или камерами СММ, а также те случаи, которые Миссия оценивает как учения с боевой стрельбой, контролируемые подрывы и т. п. Указанные детали, а именно: расстояние, направление, тип оружия и т. д., основаны на оценках, сделанных наблюдателями на местах и специалистами по техническому мониторингу, и необязательно всегда являются точными. Надпись «нет данных» (Н/Д) означает, что СММ не смогла подтвердить информацию из-за расстояния, погодных условий, технических ограничений и/или по другим причинам. Одни и те же самые, по оценке СММ, нарушения режима прекращения огня, зафиксированные параллельно несколькими патрулями/камерами, отражаются в таблице только один раз. Термин «снаряд» обозначает все виды боеприпасов.



## Карта Донецкой и Луганской областей<sup>10</sup>



<sup>10</sup> По решению Постоянного совета №1117 от 21 марта 2014 года, СММ базируется в десяти городах на всей Украине (Херсон, Одесса, Львов, Ивано-Франковск, Харьков, Донецк, Днепр, Черновцы, Луганск и Киев). Эта карта восточной Украины предназначена для иллюстративных целей. На ней указаны населенные пункты, упомянутые в отчете, а также те, где находятся офисы СММ (мониторинговые команды, патрульные центры и передовые патрульные базы) в Донецкой и Луганской областях. (Красным цветом выделено передовую патрульную базу, с которой сотрудники СММ были временно передислоцированы на основании рекомендаций экспертов по безопасности из некоторых государств-участников ОБСЕ и с учетом требований СММ по безопасности. Миссия использует эти помещения в светлую пору суток, а также патрулирует в этом населенном пункте днем).