

Щоденний звіт № 305/2020

від 23 грудня 2020 року¹

Короткий виклад

- СММ зафіксувала 46 порушень режиму припинення вогню в Донецькій області. За попередній звітний період у цій області зафіксовано 97 таких порушень.
- В Луганській області Місія зафіксувала 116 порушень режиму припинення вогню. За попередній звітний період у цій області не зафіксовано жодного такого порушення.
- Місія продовжила здійснювати моніторинг на ділянках розведення сил і засобів у районах Станиці Луганської, Золотого й Петрівського.
- СММ сприяла встановленню локального режиму припинення вогню та здійснювала моніторинг його дотримання для забезпечення функціонування життєво важливих об'єктів цивільної інфраструктури.
- Місія і далі спостерігала за ситуацією, у якій опинилося цивільне населення, зокрема на 4 контрольних пунктах в'їзду-виїзду й 3 блокпостах збройних формувань у Донецькій і Луганській областях.
- СММ констатувала спокійну ситуацію на південному сході Херсонської області.
- Свободу пересування Місії і далі обмежували, зокрема на блокпості збройних формувань неподалік Седового в Донецькій області*.

Порушення режиму припинення вогню²



¹ На основі інформації, що надійшла від моніторингових команд станом на 19:30 22 грудня 2020 року (за східноєвропейським часом).

² Детальнішу інформацію про всі випадки порушення режиму припинення вогню, а також мапи Донецької та Луганської областей, де відмічені всі згадані у звіті місця, представлено в додатку. Упродовж звітнього періоду камера СММ у Петрівському не функціонувала.

³ У тому числі вибухи.

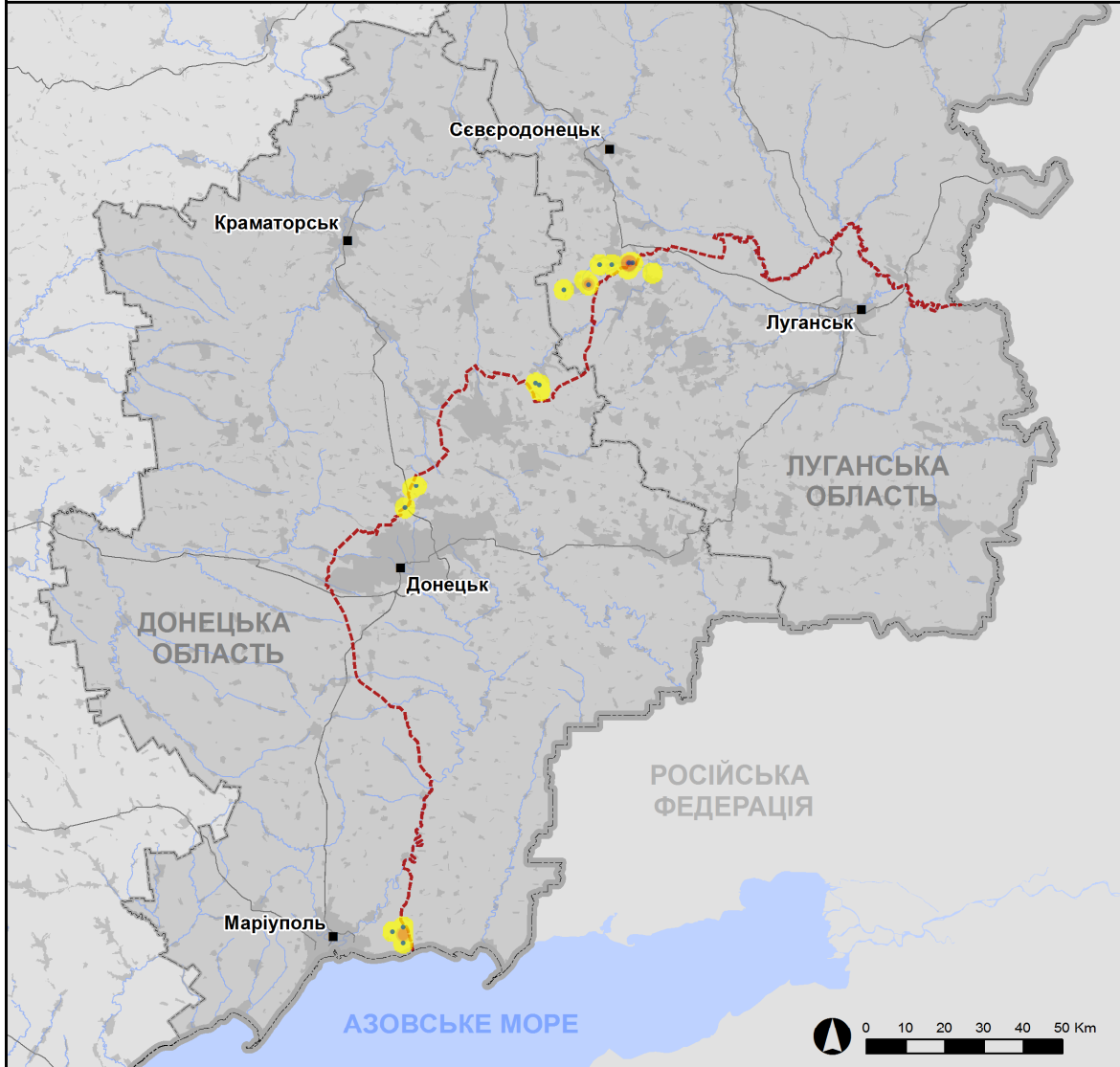
⁴ У тому числі вибухи з озброєння невстановленого типу.

Мапа зафіксованих порушень режиму припинення вогню



Організація з безпеки та співробітництва в Європі
Спеціальна моніторингова місія в Україні

Зафіксовані СММ порушення режиму припинення вогню 22 грудня 2020 р.



Концентрація порушень режиму припинення вогню

- Висока
-
- Низька
- Вибух
- Населений пункт
- Лінія зіткнення (орієнт.)

Джерела: адміністративні кордони — УКГП ООН; дороги, річки — проєкт OpenStreetMap; море — VLIZ (2005).
Акваторії МГО, інше — ОБСЄ.

Система координат: WGS 1984 UTM Zone 37N

Ця мапа надається винятково для наочності.
Відсутність помилок у мапі не гарантується,
а її зміст не означає, що СММ ОБСЄ
затверджує або ухвалює офіційний статус мапи.

© СММ ОБСЄ 2019 Не дозволяється використовувати,
копіювати, відтворювати, передавати, транслювати,
продавати, ліцензувати або застосовувати
без попереднього дозволу з боку ОБСЄ
у письмовому вигляді.
Створено: 23/12/2020

У Донецькій області СММ зафіксувала 46 порушень режиму припинення вогню, зокрема 17 вибухів невизначеного походження, із яких більшість сталися у районах на північ від н. п. Широкине (підконтрольний урядові, 100 км на південь від Донецька), а також поблизу Донецької фільтрувальної станції (ДФС; 15 км на північ від Донецька) (див. нижче). За попередній звітний період зафіксовано 97 порушень режиму припинення вогню, з яких більшість сталися в районах на північ від Широкиного.

У Луганській області Місія зафіксувала 116 порушень режиму припинення вогню (зокрема 17 вибухів: 16 невизначеного походження й 1 розрив), із яких більшість сталися в районах на північ від ділянки розведення в районі н. п. Золоте (підконтрольний урядові, 60 км на захід від Луганська) (див. нижче) і на південь від н. п. Попасна (підконтрольний урядові, 69 км на захід від Луганська), у тому числі 18 черг із гармати бойової машини піхоти. За попередній звітний період не зафіксовано жодного порушення режиму припинення вогню.

Після засідання Тресторонньої контактної групи 22 липня, на якому була досягнута домовленість про додаткові заходи з посилення режиму припинення вогню, починаючи з 00:01 27 липня і до кінця звітної періоду СММ зафіксувала щонайменше 4 444 порушення режиму припинення вогню в Донецькій і Луганській областях (зокрема 1 981 вибух, 395 невизначених боєприпасів, що пролетіли, 57 спалахів дульного полум'я та 42 освітлювальні ракети, а також 1 969 черг і пострілів).

Ділянки розведення в районах Станиці Луганської, Золотою й Петрівського

22 грудня на ділянці розведення в районі н. п. Станиця Луганська (підконтрольний урядові, 16 км на північний схід від Луганська) команда СММ бачила 2 членів збройних формувань (з нарукавними пов'язками з написом «СЦКК») на південному краю відремонтованого прольоту мосту біля Станиці Луганської (15 км на північний схід від Луганська).

Увечері 21 грудня камера СММ у Золотому зафіксувала 1 спалах дульного полум'я, 11 вибухів невизначеного походження та 73 невизначені боєприпаси, що пролетіли. Протягом дня 22 грудня, здійснюючи моніторинг у 2 місцях поблизу **ділянки розведення в районі Золотою**, команда Місії зафіксувала 3 вибухи невизначеного походження. Усі ці порушення режиму припинення вогню сталися, за оцінкою, поза цією ділянкою розведення, однак у межах 5 км від її краю. Упродовж того ж дня, перебуваючи на північній околиці Попасної, спостерігачі чули 3 вибухи на відстані приблизно 3–5 км на західно-північний захід (за оцінкою, контрольовані підриви невибухлих боєприпасів за межами ділянки розведення).

22 грудня перебуваючи поблизу блокпоста збройних формувань південніше цієї ділянки розведення спостерігачі бачили, як 2 члени збройних формувань (з нарукавними пов'язками з написом «СЦКК») пройшли углиб ділянки розведення до місця приблизно за 350 м на північ від її південного краю, а згодом повертались.

Здійснюючи моніторинг поза ділянкою розведення в районі н. п. Петрівське (непідконтрольний урядові, 41 км на південь від Донецька), орієнтовно за 250 м на схід від північно-східного її кута, команда Місії бачила, як чоловік в одязі військового типу йшов у західному напрямку.

Відведення озброєння

СММ продовжувала здійснювати моніторинг відведення озброєння, передбаченого Меморандумом, а також Комплексом заходів і Доповненням до нього.

Ознаки військової присутності та присутності військового типу в зоні безпеки⁵

Місія зафіксувала бойові броньовані машини (ББМ) в підконтрольному урядові районі Луганської області, а також з обох боків лінії зіткнення в Донецькій області, зокрема 1 ББМ зі встановленим на ній імовірно комплексом радіоелектронної боротьби (детальніше див. таблицю нижче).

20 грудня приблизно за 2 км на південь від н. п. Старомихайлівка (непідконтрольний урядові, 15 км на захід від Донецька), уздовж східного краю дороги місцевого значення, безпілотний літальний апарат (БПЛА) СММ малого радіуса дії вперше зафіксував закриту вогневу споруду, облаштовану ймовірно з бетонних блоків, а також 4 заглиблення (кожне площею 2 м² і глибиною 1 м) (не зафіксовані за даними спостереження від 6 липня 2020 року).

Зусилля СММ зі сприяння уможливленню ремонту та забезпечення функціонування життєво важливих об'єктів цивільної інфраструктури

Місія сприяла встановленню локального режиму припинення вогню та здійснювала моніторинг його дотримання для уможливлення спорудження лінії електропередачі між підконтрольними урядові н. п. Лопаскине (23 км на північний захід від Луганська) та н. п. Лобачеве (17 км на північний захід від Луганська); технічного обслуговування автошляху Т1316 поблизу Золотого; ремонту на об'єктах інфраструктури водопостачання поблизу н. п. Золоте-5 (Михайлівка; непідконтрольний урядові, 61 км на захід від Луганська); а також робіт із розмінування поруч із підконтрольними урядові н. п. Геївка (27 км на північний захід від Луганська) та н. п. Мирна Долина (67 км на північний захід від Луганська).

СММ продовжувала сприяти забезпеченню функціонування ДФС. Протягом дня 22 грудня, здійснюючи моніторинг у 2 місцях поблизу ДФС, спостерігачі чули 6 вибухів невизначеного походження та 1 чергу з великокаліберного кулемета (за оцінкою, усе в радіусі 5 км від станції).

Ситуація на КПВВ і відповідних блокпостах

У Донецькій області СММ зауважила, що контрольний пункт в'їзду-виїзду (КПВВ) поблизу н. п. Гнутове (підконтрольний урядові, 90 км на південь від Донецька) працював, однак руху цивільного населення зафіксовано не було. Спостерігачі також бачили, що блокпост збройних формувань біля н. п. Оленівка (непідконтрольний урядові, 23 км на південний захід від Донецька) був закритий.

У Луганській області, за спостереженнями Місії, КПВВ у Станиці Луганській функціонував, тимчасом пішоходи очікували в чергах для перетину в обох напрямках. Спостерігачі також бачили 2 гольф-кари: один стояв, а інший курсував між КПВВ і відремонтованою секцією мосту.

⁵ Згадана у цьому розділі техніка не підпадає під дію Мінських угод щодо відведення озброєння.

За спостереженнями Місії, КПВВ біля Золотого та в н. п. Щастя (підконтрольний урядові, 20 км на північ від Луганська) працювали, однак відповідні блокпости збройних формувань південніше ділянки розведення в районі Золотого та за 3 км на південний схід від мосту в Щасті залишалися закритими.

Приблизно за 50 м на схід від колишнього блокпоста збройних формувань спостерігачі бачили, як за допомогою машини та платформи робітники монтували електричні кабелі та лампи на нещодавно встановлених опорах, а також виконували роботи з буріння на ділянці місцевості неподалік.

Приблизно за 10 м на південь від останнього блокпоста збройних формувань на східному боці дороги команда СММ вперше побачила контейнер. Спостерігачі також бачили, як робітники встановлювали огороження на ділянці місцевості поруч.

Безпекова ситуація на південному сході Херсонської області

20 та 21 грудня спостерігачі констатували спокійну ситуацію на південному сході Херсонської області, на пості Державної прикордонної служби України у «Валку» (188 км на південний схід від Херсона) та на блокпості біля н. п. Чонгар (163 км на південний схід від Херсона).

СММ продовжувала стежити за ситуацією в Одесі, Львові, Івано-Франківську, Харкові, Дніпрі, Чернівцях і Києві.

Обмеження свободи пересування та інші перешкоди у виконанні мандата СММ

Робота з моніторингу та свобода пересування СММ обмежені загрозами у сфері безпеки, включаючи ризики, пов'язані з наявністю мін і невибухлих боєприпасів, а також іншими перешкодами, які щодня змінюються. Мандат СММ передбачає вільний і безпечний доступ по всій Україні. Усі підписанти Комплексу заходів погодилися з необхідністю вільного та безпечного доступу, а також із тим, що обмеження свободи пересування СММ є порушенням і що на такі порушення необхідно швидко реагувати. Вони також дійшли згоди, що Спільний центр з контролю та координації (СЦКК) повинен сприяти такому реагуванню та здійснювати загальну координацію робіт з розмінування. Однак збройні формування в окремих районах Донецької та Луганської областей часто відмовляють СММ у доступі до районів, прилеглих до непідконтрольних урядові ділянок кордону України (наприклад, див. [Щоденний звіт СММ від 15 грудня 2020 року](#)). Діяльність СММ у Донецькій та Луганській областях, як і раніше, залишалася обмеженою після того, як [23 квітня 2017 року поблизу Пришиба стався інцидент, який призвів до загибелі людини](#). Унаслідок цього спроможність Місії вести спостереження залишалася обмеженою.

Заборона доступу:

- На блокпості збройних формувань на західній околиці н. п. Седове (непідконтрольний урядові, 106 км на південь від Донецька) явно озброєний член збройних формувань не пропустив патруль Місії до цього населеного пункту, заявивши, що співробітникам СММ не дозволено в'їжджати до населеного пункту. Перебуваючи на блокпості, команда Місії бачила, як цивільні транспортні засоби проїжджали через блокпост.

Регулярні обмеження на ділянках розведення сил і засобів і через міни/невибухлі боєприпаси:

- Не здійснивши суцільного розмінування, вилучення невибухлих боєприпасів та усунення інших перешкод, сторони і далі відмовляли СММ у необмеженому доступі, а також у можливості пересуватися окремими дорогами, які раніше були визначені як важливі для здійснення Місією ефективного моніторингу та для пересування цивільних осіб.

Інші перешкоди:

- Під час виконання польоту над Петровським районом Донецька (непідконтрольний урядові, 15 км на південний захід від центру міста) БПЛА СММ середнього радіуса дії зазнав впливу перешкод сигналу GPS (за оцінкою, імовірно внаслідок глушіння)⁶.

⁶ Перешкоди сигналу могли створювати з будь-якого місця в радіусі кількох кілометрів від місцеположення БПЛА.

Таблиця військової присутності та присутності військового типу в зоні безпеки⁷

Дата	К-ть	Вид	Місце	Джерело спостереження
підконтрольні уряду райони				
21.12.2020	3	бойові машини піхоти (БМП-1)	поблизу н. п. Причепилівка (50 км на північний захід від Луганська)	БПЛА малого радіуса дії
22.12.2020	1	броньована розвідувально-дозорна машина (БРДМ-2)	поблизу н. п. Красногорівка (24 км на північ від Донецька)	патруль
	1	бронетранспортер (БТР-60)		
непідконтрольні уряду райони				
22.12.2020	1	бойова броньована машина (типу БТР; ймовірно з комплексом РЕБ)	поблизу н. п. Приморське (76 км на південь від Донецька)	патруль

⁷ Згадана у цьому розділі техніка не підпадає під дію Мінських угод щодо відведення озброєння.

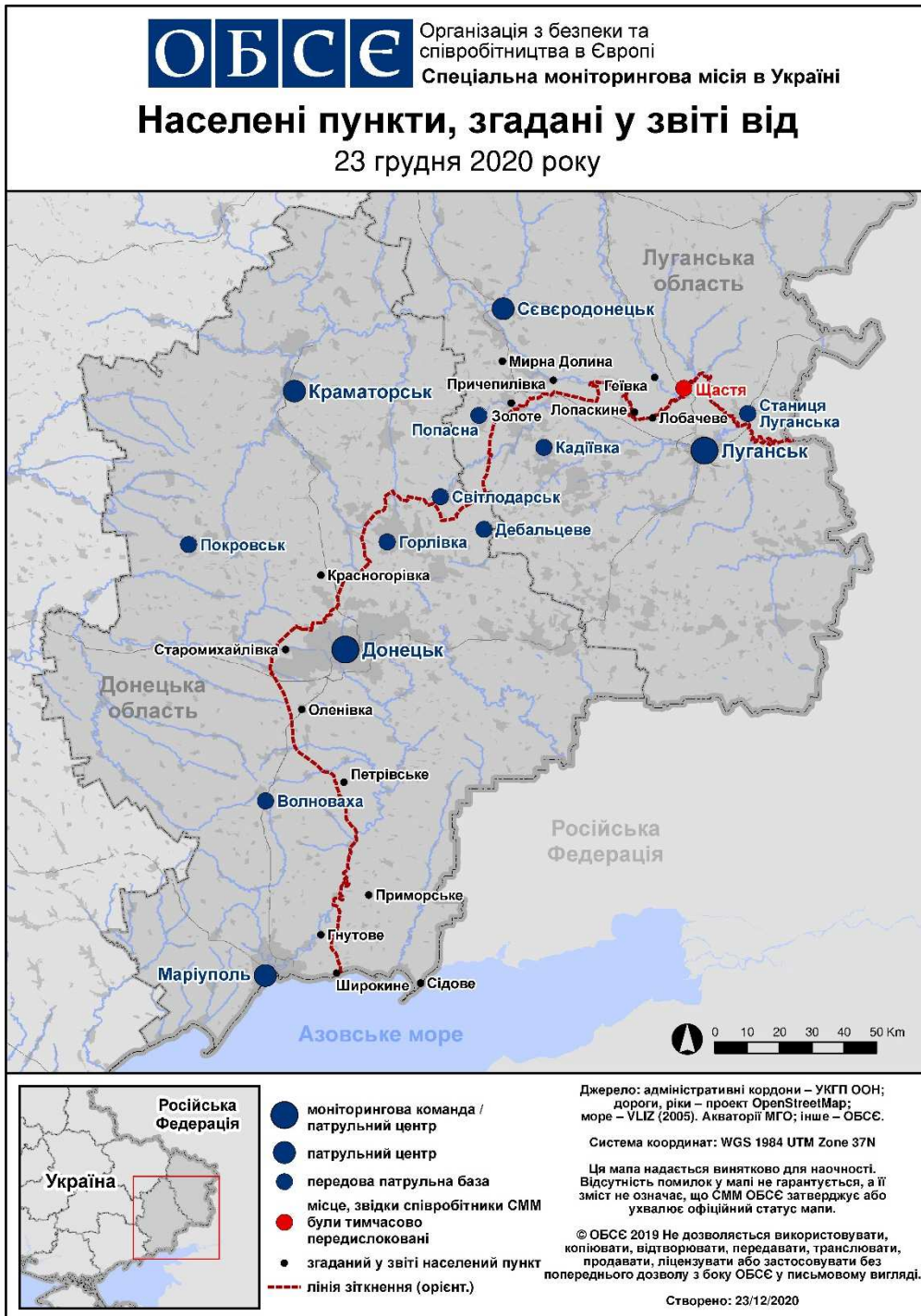
Таблиця порушень режиму припинення вогню станом на 22 грудня 2020 р.⁸

Місце розміщення СММ	Місце події	Спосіб	К-ть	Спостереження	Опис	Озброєння	Дата, час
камера СММ за 1 км на ПдЗх від н. п. Широкине (підконтрольний уряду, 100 км на Пд від Донецька)	2–4 км на Пн	зафіксувала	1	вибух	невизначеного походження	Н/Д	21.12, 18:01
	6–8 км на Пн	зафіксувала	1	освітлювальна ракета	випущена(-й) угору	Н/Д	21.12, 21:50
	4–6 км на Пн	зафіксувала	12	Н/Д боеприпас	Зх–Сх	Н/Д	21.12, 23:45
	4–6 км на Пн	зафіксувала	1	спалах дульного полум'я		Н/Д	22.12, 02:43
	4–6 км на Пн	зафіксувала	6	Н/Д боеприпас	СхПдСх–ЗхПнЗх	Н/Д	22.12, 02:43
	4–6 км на Пн	зафіксувала	2	Н/Д боеприпас	Пд–Пн	Н/Д	22.12, 02:45
	4–6 км на Пн	зафіксувала	5	Н/Д боеприпас	СхПдСх–ЗхПнЗх	Н/Д	22.12, 02:45
камера СММ у н. п. Світлодарськ (підконтрольний уряду, 57 км на ПнСх від Донецька)	4–6 км на ПдПдСх	зафіксувала	1	Н/Д боеприпас	ЗхПдЗх–СхПнСх	Н/Д	22.12, 00:15
ПдСх околиця н. п. Авдіївка (підконтрольний уряду, 17 км на Пн від Донецька)	5–7 км на ПнСх	чули	4	вибух	невизначеного походження	Н/Д	22.12, 09:27–09:29
	1–3 км на ПдСх	чули	1	вибух	невизначеного походження	Н/Д	22.12, 13:47
	1–3 км на ПдСх	чули	1	вибух	невизначеного походження	Н/Д	22.12, 13:49
приблизно 500 м на ПнСх від н. п. Кам'янка (підконтрольний уряду, 20 км на Пн від Донецька)	2–3 км на ПдСх	чули	1	черга		великокаліберний кулемет	22.12, 10:45
приблизно 1 км на ПдЗх від н. п. Новолуганське (підконтрольний уряду, 53 км на ПнСх від Донецька)	5–6 км на СхПдСх	чули	1	вибух	невизначеного походження	Н/Д	22.12, 10:39
	6–7 км на СхПдСх	чули	4	вибух	невизначеного походження	Н/Д	22.12, 10:46–10:53
приблизно 500 м на ПнСх від н. п. Лебединське (підконтрольний уряду, 99 км на Пд від Донецька)	1–2 км на ПнПнСх	чули	3	вибух	невизначеного походження	Н/Д	22.12, 12:40
камера СММ у н. п. Золоте (підконтрольний уряду, 60 км на Зх від Луганська)	4–6 км на Сх	зафіксувала	1	спалах дульного полум'я	невизначеного походження (за оцінкою, за межами ділянки розведення)	Н/Д	21.12, 22:13
	4–6 км на Сх	зафіксувала	1	Н/Д боеприпас	Сх–Зх (за оцінкою, за межами ділянки розведення)	Н/Д	21.12, 22:13
	4–6 км на Сх	зафіксувала	1	вибух	невизначеного походження (за оцінкою, за межами ділянки розведення)	Н/Д	21.12, 22:18
	3–5 км на Сх	зафіксувала	3	вибух	невизначеного походження (за оцінкою, за межами ділянки розведення)	Н/Д	21.12, 22:22
	3–5 км на Сх	зафіксувала	5	Н/Д боеприпас	Пд–Пн (за оцінкою, за межами ділянки розведення)	Н/Д	21.12, 22:22
	3–5 км на Сх	зафіксувала	4	Н/Д боеприпас	ПнЗх–ПдСх (за оцінкою, за межами ділянки розведення)	Н/Д	21.12, 22:22
	3–5 км на Сх	зафіксувала	12	Н/Д боеприпас	ПдПдЗх–ПнПнСх (за оцінкою, за межами ділянки розведення)	Н/Д	21.12, 22:23
	3–5 км на Сх	зафіксувала	1	вибух	невизначеного походження (за оцінкою, за межами ділянки розведення)	Н/Д	21.12, 22:23
	3–5 км на Сх	зафіксувала	2	Н/Д боеприпас	Пд–Пн (за оцінкою, за межами ділянки розведення)	Н/Д	21.12, 22:24

⁸ У таблиці вказані лише порушення режиму припинення вогню, які були зафіксовані безпосередньо патрулями Місії чи камерами СММ, а також ті випадки, які Місія оцінює як навчання з бойовою стрільбою, контрольовані підриви, тощо. Зазначені деталі, а саме: відстань, напрямок, тип зброї тощо, базуються на оцінках, зроблених спостерігачами на місцях і спеціалістами з технічного моніторингу, і необов'язково завжди є точними. Напис «невідомо» (Н/Д) означає, що СММ не змогла підтвердити таку інформацію у зв'язку з відстанню, погодними умовами, технічними обмеженнями та/або з інших причин. Одні і ті ж самі, за оцінкою СММ, порушення режиму припинення вогню, зафіксовані паралельно декількома патрулями/камерами, відображаються у таблиці лише один раз. Термін «снаряд» позначає усі види боеприпасів.

Місце розміщення СММ	Місце події	Спосіб	К-ть	Спостереження	Опис	Озброєння	Дата, час
	3–5 км на Сх	зафіксувала	1	вибух	невизначеного походження (за оцінкою, за межами ділянки розведення)	Н/Д	21.12, 22:24
	3–5 км на Сх	зафіксувала	1	Н/Д боеприпас	Пд–Пн (за оцінкою, за межами ділянки розведення)	Н/Д	21.12, 22:25
	3–5 км на Сх	зафіксувала	6	Н/Д боеприпас	ПнЗх–ПдСх (за оцінкою, за межами ділянки розведення)	Н/Д	21.12, 22:25
	3–5 км на Сх	зафіксувала	4	Н/Д боеприпас	ПнЗх–ПдСх (за оцінкою, за межами ділянки розведення)	Н/Д	21.12, 22:26
	3–5 км на Сх	зафіксувала	6	Н/Д боеприпас	ПдПдЗх–ПнПнСх (за оцінкою, за межами ділянки розведення)	Н/Д	21.12, 22:27
	3–5 км на Сх	зафіксувала	1	вибух	невизначеного походження (за оцінкою, за межами ділянки розведення)	Н/Д	21.12, 22:27
	3–5 км на Сх	зафіксувала	1	Н/Д боеприпас	ПнЗх–ПдСх (за оцінкою, за межами ділянки розведення)	Н/Д	21.12, 22:28
	3–5 км на Сх	зафіксувала	1	вибух	невизначеного походження (за оцінкою, за межами ділянки розведення)	Н/Д	21.12, 22:28
	3–5 км на Сх	зафіксувала	2	Н/Д боеприпас	Пд–Пн (за оцінкою, за межами ділянки розведення)	Н/Д	21.12, 22:29
	3–5 км на Сх	зафіксувала	1	вибух	невизначеного походження (за оцінкою, за межами ділянки розведення)	Н/Д	21.12, 22:29
	3–5 км на Сх	зафіксувала	1	вибух	невизначеного походження (за оцінкою, за межами ділянки розведення)	Н/Д	21.12, 22:31
	3–5 км на Сх	зафіксувала	14	Н/Д боеприпас	Пд–Пн (за оцінкою, за межами ділянки розведення)	Н/Д	21.12, 22:31
	3–5 км на Сх	зафіксувала	2	Н/Д боеприпас	ПдПдЗх–ПнПнСх (за оцінкою, за межами ділянки розведення)	Н/Д	21.12, 22:38
	3–5 км на Сх	зафіксувала	3	Н/Д боеприпас	Пд–Пн (за оцінкою, за межами ділянки розведення)	Н/Д	21.12, 22:39
	3–5 км на Сх	зафіксувала	4	Н/Д боеприпас	Пд–Пн (за оцінкою, за межами ділянки розведення)	Н/Д	21.12, 22:39
	3–5 км на Сх	зафіксувала	4	Н/Д боеприпас	Пд–Пн (за оцінкою, за межами ділянки розведення)	Н/Д	21.12, 22:40
	3–5 км на Сх	зафіксувала	1	вибух	невизначеного походження (за оцінкою, за межами ділянки розведення)	Н/Д	21.12, 22:40
	3–5 км на Сх	зафіксувала	2	Н/Д боеприпас	Пд–Пн (за оцінкою, за межами ділянки розведення)	Н/Д	21.12, 22:41
Пн околиця н. п. Попасна (підконтрольний уряду, 69 км на Зх від Луганська)	3–4 км на ПдСх	чули	18	черга		ББМ (тип — Н/Д)	21.12, 22:35–22:41
	1,5–2,5 км на ПдСх	чули	3	черга		великокаліберний кулемет	21.12, 22:40–22:41
	5–6 км на ПдЗх	чули	1	вибух	розрив	Н/Д	21.12, 22:47
приблизно 4 км на Пн від н. п. Первомайськ (непідконтрольний уряду, 58 км на Зх від Луганська)	3–5 км на ПдПдСх	чули	1	вибух	невизначеного походження (за оцінкою, за межами ділянки розведення)	Н/Д	22.12, 10:15
ПдЗх околиця н. п. Золоте-5 (Михайлівка; непідконтрольний уряду, 61 км на Зх від Луганська)	5–7 км на Сх	чули	2	вибух	невизначеного походження	Н/Д	22.12, 11:05–11:14
приблизно 1,5 км на Зх від н. п. Березівське (непідконтрольний уряду, 53 км на ПнЗх від Луганська)	3–4 км на Сх	чули	4	постріл		стрілецька зброя	22.12, 11:24–11:28
ПдЗх околиця н. п. Золоте-2 (Карбоніт; підконтрольний уряду, 62 км на Зх від Луганська)	3–5 км на ПдПдЗх	чули	1	вибух	невизначеного походження (за оцінкою, за межами ділянки розведення)	Н/Д	22.12, 13:19
	3–5 км на ПдПдЗх	чули	1	вибух	невизначеного походження (за оцінкою, за межами ділянки розведення)	Н/Д	22.12, 13:42

Мапа Донецької та Луганської областей⁹



⁹ За рішенням Постійної ради №1117 від 21 березня 2014 року, СММ базується в десяти містах на всій Україні (Херсон, Одеса, Львів, Івано-Франківськ, Харків, Донецьк, Дніпро, Чернівці, Луганськ і Київ). Ця мапа східної України призначена для ілюстративних цілей. На ній вказані населені пункти, згадані у звіті, а також ті, де є офіси СММ (моніторингові команди, патрульні центри та передові патрульні бази) в Донецькій і Луганській областях. (Червоним кольором виділено передову патрульну базу, з якої співробітники СММ були тимчасово передислоковані згідно з рекомендаціями експертів з безпеки з деяких держав-учасниць ОБСЄ та з урахуванням вимог СММ щодо безпеки. СММ використовує ці приміщення у світлу пору доби, а також патрулює в цьому населеному пункті вдень).