

Щоденний звіт № 298/2020

від 15 грудня 2020 року¹

Короткий виклад

- У Донецькій області Місія не зафіксувала жодного випадку порушення режиму припинення вогню. За попередню добу в області зафіксовано 34 такі порушення.
- У Луганській області СММ зафіксувала 21 порушення режиму припинення вогню. За попередню добу в області зафіксовано 1 таке порушення.
- У Слов'яносербську Луганської області внаслідок спрацювання вибухонебезпечного предмета чоловік отримав поранення.
- Місія продовжувала здійснювати моніторинг на ділянках розведення сил і засобів у районах Станиці Луганської, Золотого і Петрівського та відзначила спокійну ситуацію на всіх трьох ділянках.
- СММ зафіксувала 13 танків, розміщених із порушенням ліній відведення в непідконтрольних урядові районах Донецької області.
- Місія сприяла встановленню локального режиму припинення вогню та здійснювала моніторинг його дотримання для уможливлення облаштування, технічного обслуговування та ремонту життєво важливих об'єктів цивільної інфраструктури.
- СММ і далі спостерігала за ситуацією, у якій опинилося цивільне населення, зокрема на 4 контрольних пунктах в'їзду-виїзду та 4 блокпостах збройних формувань у Донецькій та Луганській областях. На КПВВ у Станиці Луганській у Луганській області спостерігачі бачили тіло людини, яка померла з природних причин.
- Команди Місії відвідали 4 пункти пропуску на кордоні в непідконтрольних урядові районах Луганської області.
- СММ і далі стикалася з обмеженнями свободи пересування, зокрема на непідконтрольному урядові пункті пропуску на кордоні біля Ізвариного Луганської області*.

¹ На основі інформації, що надійшла від моніторингових команд станом на 19:30 14 грудня 2020 року (за східноєвропейським часом).

Порушення режиму припинення вогню²



² Більш детальну інформацію про всі випадки порушення режиму припинення вогню, а також мапи Донецької та Луганської областей, де відмічені всі місця, згадані у звіті, представлено в додатку. Упродовж звітнього періоду камери СММ у Золотому та Петрівському не функціонували.

³ Зокрема вибухи.

⁴ Зокрема з озброєння невстановленого типу.

Мапа із зафіксованими порушеннями режиму припинення вогню



Організація з безпеки та співробітництва в Європі
Спеціальна моніторингова місія в Україні

Зафіксовані СММ порушення режиму припинення вогню 14 грудня 2020 р.



Концентрація порушень режиму припинення вогню

- Висока
-
- Низька
- Вибух
- Населений пункт
- Лінія зіткнення (орієнт.)

Джерела: адміністративні кордони — УКГП ООН; дороги, річки — проект OpenStreetMap; море — VLIZ (2005).
Акваторії МГО, інше — ОБСЄ.

Система координат: WGS 1984 UTM Zone 37N

Ця мапа надається винятково для наочності.
Відсутність помилок у мапі не гарантується,
а її зміст не означає, що СММ ОБСЄ
затверджує або ухвалює офіційний статус мапи.

© СММ ОБСЄ 2019 Не дозволяється використовувати,
копіювати, відтворювати, передавати, транслювати,
продавати, ліцензувати або застосовувати
без попереднього дозволу з боку ОБСЄ
у письмовому вигляді.
Створено: 15/12/2020

У Донецькій області Місія не зафіксувала жодного порушення режиму припинення вогню. За [попередню добу](#) СММ зафіксувала в цій області 34 такі порушення.

У Луганській області Місія зафіксувала 21 порушення режиму припинення вогню (вибухи невизначеного походження), 20 із яких — у районі на південний схід від н. п. Попасна (підконтрольний урядові, 69 км на захід від Луганська). За [попередню добу](#) СММ зафіксувала в цій області 1 порушення режиму припинення вогню, а саме вибух невизначеного походження в тому самому районі.

Після засідання Тристоронньої контактної групи 22 липня, на якому досягнуто домовленості про додаткові заходи з посилення режиму припинення вогню, починаючи з 00:01 27 липня і до кінця звітнього періоду СММ зафіксувала загалом 3 683 порушення режиму припинення вогню в Донецькій та Луганській областях (зокрема 1 693 вибухи, 118 невизначених боєприпасів у польоті, 51 спалах дульного полум'я, 41 освітлювальну ракету, 1 780 черг і пострілів).

У Слов'яносербську Луганської області чоловік отримав поранення внаслідок спрацювання вибухонебезпечного предмета

Місія уточнювала інформацію про чоловіка (віком 60–69 років), який отримав поранення внаслідок детонації вибухонебезпечного предмета в н. п. Слов'яносербськ (непідконтрольний урядові, 28 км на північний захід від Луганська).

12 грудня чоловік (віком 60–69 років) повідомив спостерігачам про те, що 4 жовтня він рибалив на березі річки Сіверський Донець приблизно між Слов'яносербськом і н. п. Довге (непідконтрольний урядові, 22 км на північний захід від Луганська) і наступив на предмет, який потім вибухнув. За його словами, внаслідок вибуху він втратив нижню частину лівої ноги (спостерігачі візуально це підтвердили). Згідно з медичними довідками, які чоловік надав Місії, 4 жовтня його доправили до лікарні в Луганську. 5 жовтня медпрацівники лікарні повідомили СММ телефоном, що 4 жовтня до них доправили чоловіка (віком 60–69 років) із пораненнями, які за ознаками відповідали травмам від детонації вибухонебезпечного предмета.

Ділянки розведення в районах Станиці Луганської, Золотого й Петрівського⁵

У межах ділянки розведення в районі н. п. Станиця Луганська (підконтрольний урядові, 16 км на північний схід від Луганська) спостерігачі бачили 3 членів збройних формувань (із нарукавними пов'язками з написом «СЦКК») з південного краю відремонтованого прольоту мосту біля Станиці Луганської (15 км на північний схід від Луганська).

Патрулюючи приблизно за 1,7 км на південний захід від н. п. Молодіжне (непідконтрольний урядові, 63 км на північний захід від Луганська), спостерігачі чули 1 вибух невизначеного походження орієнтовно за 1–2 км на західно-північний захід (за оцінкою, поза ділянкою розведення в районі н. п. Золоте (підконтрольний урядові, 60 км на захід від Луганська), але в межах 5 км від її краю). Неподалік блокпоста збройних формувань на південь від ділянки розведення спостерігачі бачили 4 членів збройних формувань (із нарукавними пов'язками з написом «СЦКК»), троє з яких

⁵ Розведення передбачено Рамковим рішенням Тристоронньої контактної групи про розведення сил і засобів від 21 вересня 2016 року.

пройшли углиб ділянки приблизно на 350 м на північ від її південного краю та повернулися назад.

Здійснюючи моніторинг у двох місцях поблизу ділянки розведення в районі н. п. **Петрівське** (непідконтрольний урядові, 41 км на південь від Донецька), команди Місії констатували там спокійну ситуацію.

Протитанкові міни неподалік Логвинового Донецької області

13 листопада приблизно за 3 км на північний захід від н. п. Логвинове (непідконтрольний урядові, 59 км на північний схід від Донецька) безпілотний літальний апарат (БПЛА) СММ малого радіуса дії знову зафіксував 32 протитанкові міни (ймовірно ТМ-62), 14 із яких були встановлені поперек автошляху М03, а 18 — у прилеглому полі на схід від дороги (за оцінкою, частина більшого мінного поля). За оцінкою СММ, усі ці міни належать збройним формуванням (для ознайомлення з попередніми спостереженнями в цьому районі див. щоденні звіти СММ від [20 січня](#) і [7 серпня 2020 року](#)).

Відведення озброєння

СММ продовжувала здійснювати моніторинг відведення озброєння, передбаченого Меморандумом, а також Комплексом заходів і Доповненням до нього.

У непідконтрольних урядові районах Донецької області Місія зафіксувала 13 танків, розміщених із порушенням ліній відведення: 12 на полігоні й 1 біля житлового району (для отримання детальнішої інформації див. таблицю нижче).

Ознаки військової присутності та присутності військового типу в зоні безпеки⁶

У непідконтрольних урядові районах Донецької області спостерігачі зафіксували бойові броньовані машини в житлових районах та на полігоні (детальніше див. таблицю нижче).

Зусилля СММ зі сприяння облаштуванню, технічному обслуговуванню та ремонту життєво важливих об'єктів цивільної інфраструктури

Місія сприяла встановленню локального режиму припинення вогню та здійснювала моніторинг його дотримання для уможливлення будівництва лінії електропередачі між підконтрольними урядові н. п. Лопаскине (23 км на північний захід від Луганська) і н. п. Лобачеве (17 км на північний захід від Луганська); ремонту водогону між підконтрольними урядові н. п. Райгородка (34 км на північний захід від Луганська) і Лопаскиним; огляду та ремонту об'єктів водної інфраструктури в н. п. Золоте-5 (Михайлівка; непідконтрольний урядові, 61 км на захід від Луганська); і розмінування поблизу н. п. Геївка (підконтрольний урядові, 27 км на північний захід від Луганська).

СММ і далі сприяла забезпеченню функціонування Донецької фільтрувальної станції (15 км на північ від Донецька).

⁶ Згадана в цьому розділі техніка не підпадає під дію Мінських угод щодо відведення озброєння.

Ситуація на контрольних пунктах в'їзду-виїзду та відповідних блокпостах

У Донецькій області команда СММ зауважила, що контрольний пункт в'їзду-виїзду (КПВВ) неподалік н. п. Новотроїцьке (підконтрольний урядові, 36 км на південний захід від Донецька) і відповідний блокпост збройних формувань біля н. п. Оленівка (непідконтрольний урядові, 23 км на південний захід від Донецька) були відкриті і в обох напрямках був потік пішоходів та транспортних засобів.

У Луганській області спостерігачі зауважили, що КПВВ у Станиці Луганській та відповідний блокпост збройних формувань на південь від мосту біля Станиці Луганської були відкриті, а пішоходи очікували в черзі для перетину в обох напрямках.

13 грудня, здійснюючи моніторинг на КПВВ, спостерігачі бачили тіло людини, покрите чорною поліетиленовою плівкою. Представник Збройних сил України при Спільному центрі з контролю та координації (СЦКК) повідомив СММ, що цей чоловік (віком 80–89 років) помер під час перетину в напрямку підконтрольних урядові районів. 14 грудня медпрацівники лікарні у Станиці Луганській повідомили Місії про те, що 13 грудня до моргу лікарні було доправлено тіло чоловіка (віком 80–89 років), де пізніше було встановлено, що він помер із природних причин.

Спостерігачі також помітили, що КПВВ біля Золотого та в н. п. Щастя (підконтрольний урядові, 20 км на північ від Луганська) були відкриті, однак відповідні блокпости збройних формувань на південь від ділянки розведення в районі Золотого та за 3 км на південний схід від мосту в Щасті залишалися закритими.

Прикордонні райони, які не контролюються урядом

Упродовж 15 хвилин спостереження в пункті пропуску на кордоні біля н. п. Ізварине (52 км на південний схід від Луганська) спостерігачі бачили, що з України виїхали 2 автомобілі (зокрема один із табличками «ЛНР») та вийшли приблизно 36 осіб (2 чоловіки та 4 жінки різного віку, а також близько 30 дітей віком від 12 до 14 років). Через 3 хвилини член збройних формувань сказав патрулю Місії залишити цей район*.

Перебуваючи в пункті пропуску на кордоні поблизу н. п. Верхньогарасимівка (57 км на південний схід від Луганська) упродовж близько 20 хвилин, спостерігачі бачили, що з України вийшли 4 особи (1 жінка та 2 чоловіки віком від 25 до 35 років, і дитина віком приблизно 10 років).

Здійснюючи моніторинг у пункті пропуску на кордоні неподалік н. п. Краснодарський (58 км на південний схід від Луганська), спостерігачі зауважили, що пункт був, вочевидь, закритий і там був відсутній персонал.

Упродовж приблизно 10 хвилин спостереження в пункті пропуску на кордоні поруч із н. п. Нижня Гарасимівка (56 км на південний схід від Луганська) спостерігачі бачили, що в Україну увійшли 4 особи (чоловіки віком 20–29 років), а з України вийшли 2 особи (жінка віком 40–49 років та чоловік віком 50–59 років).

СММ продовжувала стежити за ситуацією в Херсоні, Одесі, Львові, Івано-Франківську, Харкові, Дніпрі, Чернівцях і Києві.

***Обмеження свободи пересування та інші перешкоди у виконанні мандата СММ**

Робота з моніторингу та свобода пересування СММ обмежені загрозами у сфері безпеки, включаючи ризики, пов'язані з наявністю мін і невибухлих боєприпасів, а також іншими перешкодами, які щодня змінюються. Мандат СММ передбачає вільний і безпечний доступ по всій Україні. Усі підписанти Комплексу заходів погодилися з необхідністю вільного та безпечного доступу, а також із тим, що обмеження свободи пересування СММ є порушенням і що на такі порушення необхідно швидко реагувати. Вони також дійшли згоди, що СЦКК повинен сприяти такому реагуванню та здійснювати загальну координацію робіт із розмінування. Однак збройні формування в окремих районах Донецької та Луганської областей часто відмовляють СММ у доступі до районів, прилеглих до непідконтрольних урядові ділянок кордону України (наприклад, див. нижче). Діяльність СММ у Донецькій та Луганській областях, як і раніше, залишалася обмеженою після того, як [23 квітня 2017 року поблизу Пришиба стався інцидент, який призвів до загибелі людини](#). Унаслідок цього спроможність Місії вести спостереження залишалася обмеженою.

Заборона доступу:

- У пункті пропуску на кордоні поблизу н. п. Изварине (непідконтрольний урядові, 52 км на південний схід від Луганська) член збройних формувань сказав патрулю Місії залишити цей район, посилаючись на «відсутність дозволу для СММ від керівництва збройних формувань».

Регулярні обмеження на ділянках розведення сил і засобів і через міни/невибухлі боєприпаси:

- Не здійснивши суцільного розмінування, вилучення невибухлих боєприпасів та усунення інших перешкод, сторони і далі відмовляли СММ у необмеженому доступі, а також у можливості пересуватися окремими дорогами, які раніше були визначені як важливі для здійснення Місією ефективного моніторингу та для пересування цивільних осіб.

Таблиця озброєння

Озброєння, розміщене з порушенням ліній відведення

Дата	К-ть одиниць озброєння	Вид озброєння	Місце	Джерело спостереження
непідконтрольні урядові райони				
13.12.2020	1	танк (Т-64БВ)	поблизу житлового району н. п. Новогригорівка (61 км на північний схід від Донецька)	БПЛА малого радіуса дії
	12	танк (Т-72Б)	на полігоні біля н. п. Софіївка (кол. Карло-Марксове, 40 км на північний схід від Донецька) (див. також таблицю нижче)	

Таблиця ознак військової присутності та присутності військового типу в зоні безпеки⁷

Дата	К-ть	Тип	Місце	Джерело спостереження
непідконтрольні урядові райони				
13.12.2020	1	бойова броньована машина (ймовірно типу БТР)	у житловому районі н. п. Новогригорівка (61 км на північний схід від Донецька)	БПЛА малого радіуса дії
	11	бойова броньована машина (типу БМП)	на полігоні поблизу н. п. Софіївка (кол. Карло-Марксове, 40 км на північний схід від Донецька)	
	1	бронетранспортер (МТ-ЛБ)	у житловому районі н. п. Логвинове (59 км на північний схід від Донецька)	
11.12.2020	1	радіолокаційна станція (1РЛ134, П-19 «Дунай»)	поблизу н. п. Вербова Балка (28 км на південний схід від Донецька) (для ознайомлення з попередніми спостереженнями в цьому районі див. Щоденний звіт СММ від 14 грудня 2020 року)	

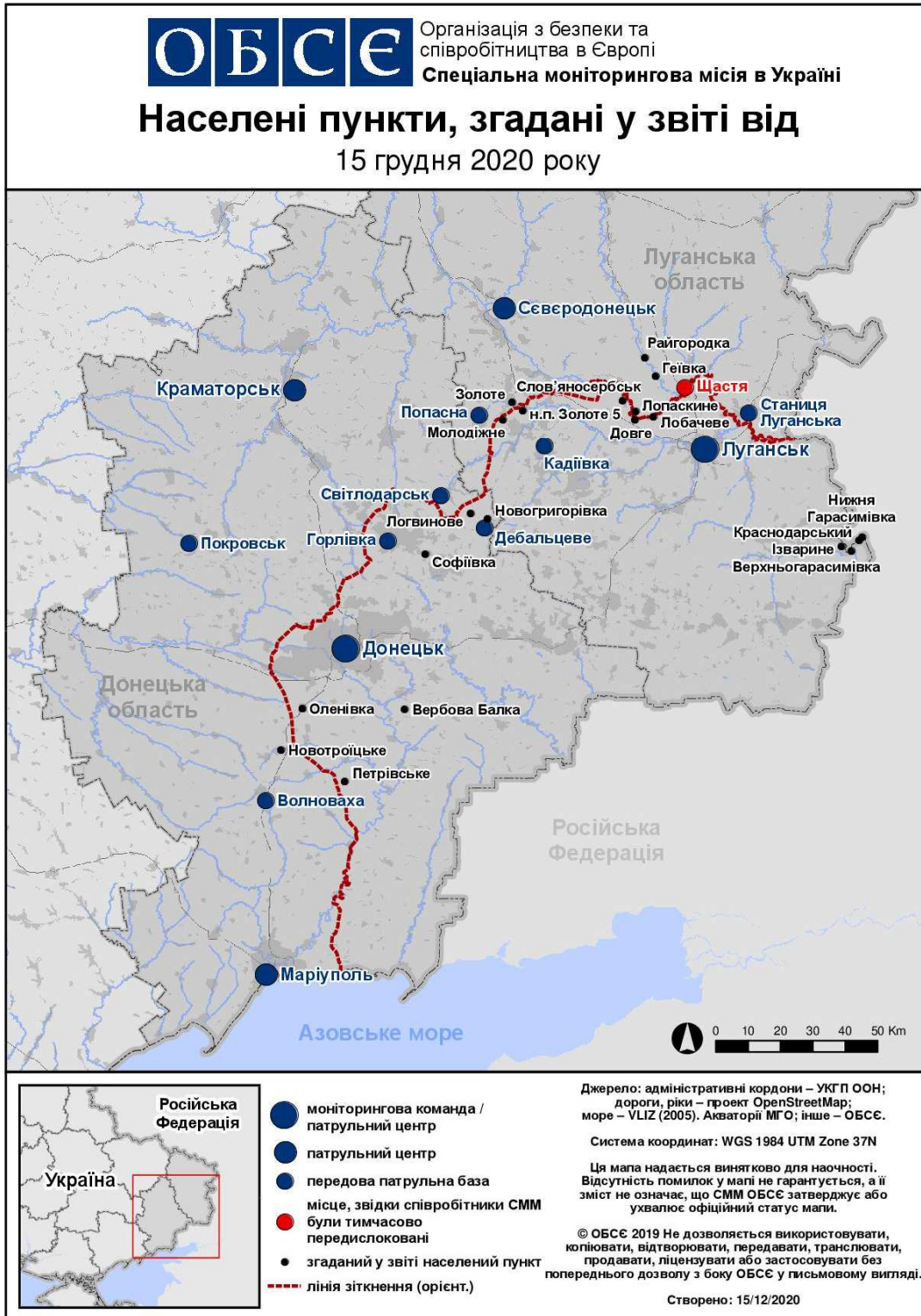
⁷ Згадана в цьому розділі техніка не підпадає під дію Мінських угод щодо відведення озброєння.

Таблиця порушень режиму припинення вогню станом на 14 грудня 2020 року⁸

Місце розміщення СММ	Місце події	Спосіб	К-ть	Спостереження	Опис	Озброєння	Дата, час
північна околиця н. п. Попасна (підконтрольний уряду, 69 км на Зх від Луганська)	5–8 км на ПдПдСх	чули	11	вибух	невизначеного походження	Н/Д	13.12, 22:04–22:07
	5–8 км на ПдПдСх	чули	9	вибух	невизначеного походження	Н/Д	13.12, 22:35–22:55
1,7 км на ПдЗх від н. п. Молодіжне (непідконтрольний уряду, 63 км на ПнЗх від Луганська)	1–2 км на ЗхПнЗх	чули	1	вибух	невизначеного походження (за оцінкою, за межами ділянки розведення)	Н/Д	14.12, 13:37

⁸ У таблиці вказані лише ті інциденти, які спостерігачі СММ бачили особисто чи які були зафіксовані камерами СММ, а також ті випадки, які СММ оцінює як навчання з бойовою стрільбою, контрольовані підриви тощо. Зазначені деталі, а саме: відстань, напрямок, тип зброї і т. д., базуються на оцінках, зроблених спостерігачами на місцях та спеціалістами з технічного моніторингу і необов'язково завжди є точними. Напис «невідомо» (Н/Д) означає, що СММ не змогла підтвердити таку інформацію у зв'язку з відстанню, погодними умовами, технічними обмеженнями та/або з інших причин. Одні і ті ж самі, за оцінкою СММ, порушення режиму припинення вогню, зафіксовані паралельно декількома патрулями/камерами, відображаються у таблиці лише один раз.

Мапа Донецької та Луганської областей⁹



⁹ За рішенням Постійної ради №1117 від 21 березня 2014 року, СММ базується в десяти містах на всій території України (Херсон, Одеса, Львів, Івано-Франківськ, Харків, Донецьк, Дніпро, Чернівці, Луганськ і Київ). Ця мапа східної України призначена для ілюстративних цілей. На ній вказані населені пункти, згадані у звіті, а також ті, де є офіси СММ (моніторингові команди, патрульні центри і передові патрульні бази) у Донецькій і Луганській областях. (Червоним кольором виділена передова патрульна база, з якої співробітники СММ були тимчасово передислоковані згідно з рекомендаціями експертів із безпеки з деяких держав-учасниць ОБСЄ та з урахуванням вимог СММ щодо безпеки. СММ користується цими приміщеннями та здійснює патрулювання в цьому населеному пункті в денний час).