

Щоденний звіт № 297/2020

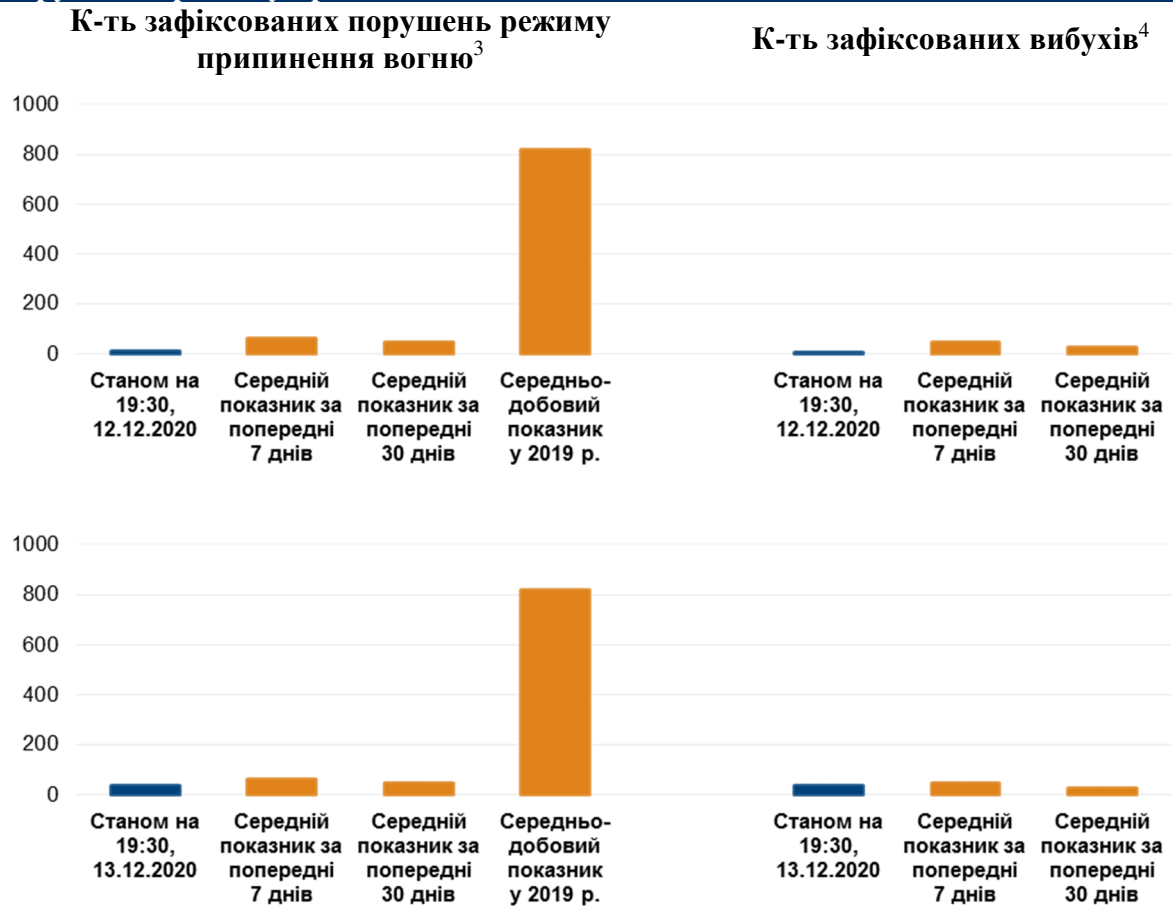
від 14 грудня 2020 року¹

Короткий виклад

- У період із вечора 11 до вечора 13 грудня в Донецькій області Місія зафіксувала 36 порушень режиму припинення вогню. За попередній звітний період в області зафіксовано 13 таких порушень.
- У період із вечора 11 до вечора 13 грудня в Луганській області СММ зафіксувала 9 порушень режиму припинення вогню. За попередній звітний період в області не зафіксовано жодного такого порушення.
- Місія продовжувала здійснювати моніторинг на ділянках розведення сил і засобів у районах Станиці Луганської, Золотого і Петрівського та констатувала спокійну ситуацію на усіх трьох ділянках.
- СММ зафіксувала нові траншеї та інженерні роботи в невідконтрольному урядові районі поблизу Донецької фільтрувальної станції.
- Місія сприяла встановленню локального режиму припинення вогню та здійснювала моніторинг його дотримання для уможливлення облаштування, технічного обслуговування та ремонту життєво важливих об'єктів цивільної інфраструктури.
- СММ і далі спостерігала за ситуацією з цивільним населенням, зокрема на контрольних пунктах в'їзду-виїзду та блокпостах збройних формувань у Донецькій і Луганській областях.
- Місія і далі стикалася з обмеженнями свободи пересування, зокрема в пункті пропуску на кордоні поблизу Вознесенівки та залізничній станції у Вознесенівці Луганської області, які не контролюються урядом*.

¹ На основі інформації, що надійшла від моніторингових команд станом на 19:30 13 грудня 2020 року (за східноєвропейським часом).

Порушення режиму припинення вогню²



² Детальнішу інформацію про всі випадки порушення режиму припинення вогню, а також мапи Донецької та Луганської областей, де відмічені всі згадані у звіті місця, представлено в додатку. Упродовж звітного періоду камери СММ у Золотому та Петрівському не функціонували.

³ Зокрема вибухи.

⁴ Зокрема внаслідок вогню з озброєння невстановленого типу.

Мапа зафіксованих порушень режиму припинення вогню



Організація з безпеки та співробітництва в Європі
Спеціальна моніторингова місія в Україні

Зафіксовані СММ порушення режиму припинення вогню 12-13 грудня 2020 р.



Концентрація порушень режиму припинення вогню

- Висока
-
- Низька
- Вибух
- Населений пункт
- Лінія зіткнення (орієнт.)

Джерела: адміністративні кордони — УКГП ООН; дороги, річки — проект OpenStreetMap; море — VLIJZ (2005).
Акваторії МГО, інше — ОБСЄ.

Система координат: WGS 1984 UTM Zone 37N

Ця мапа надається винятково для наочності.
Відсутність помилок у мапі не гарантується,
а її зміст не означає, що СММ ОБСЄ
затверджує або ухвалює офіційний статус мапи.

© СММ ОБСЄ 2019 Не дозволяється використовувати,
копіювати, відтворювати, передавати, транслювати,
продавати, ліцензувати або застосовувати
без попереднього дозволу з боку ОБСЄ
у письмовому вигляді.
Створено: 14/12/2020

У період із вечора 11 до вечора 13 грудня в Донецькій області Місія зафіксувала 36 порушень режиму припинення вогню, зокрема 15 вибухів невизначеного походження на північ від н. п. Мар'їнка (підконтрольний урядові, 23 км на південний захід від Донецька) та 7 вибухів невизначеного походження на південний захід від н. п. Південне (кол. Ленінське; підконтрольний урядові, 40 км на північний схід від Донецька). За [попередній звітний період](#) в області зафіксовано 13 таких порушень.

У період із вечора 11 до вечора 13 грудня в Луганській області СММ зафіксувала 9 порушень режиму припинення вогню, зокрема 2 вибухи невизначеного походження в районі на південно-південний схід від н. п. Попасна (підконтрольний урядові, 69 км на захід від Луганська). За [попередній звітний період](#) в області не зафіксовано жодного такого порушення.

Після засідання Тристоронньої контактної групи 22 липня, на якому була досягнута домовленість про додаткові заходи з посилення режиму припинення вогню, починаючи з 00:01 27 липня і до кінця звітної періоду СММ зафіксувала загалом 3 662 порушення режиму припинення вогню в Донецькій і Луганській областях (зокрема 1 672 вибухи, 118 невизначених боєприпасів у польоті, 51 спалах дульного полум'я та 41 освітлювальну ракету, а також 1 780 черг і пострілів).

Ділянки розведення в районах Станиці Луганської, Золотої і Петрівського⁵

12 та 13 грудня Місія констатувала спокійну ситуацію в межах **ділянки розведення в районі н. п. Станиця Луганська** (підконтрольний урядові, 16 км на північний схід від Луганська).

Упродовж дня 12 грудня, здійснюючи моніторинг у н. п. Первомайськ (непідконтрольний урядові, 58 км на захід від Луганська), команда СММ зафіксувала 6 пострілів зі стрілецької зброї на відстані приблизно 1–2 км на південь (за оцінкою, поза **ділянкою розведення в районі н. п. Золоте** (підконтрольний урядові, 60 км на захід від Луганська), однак у межах 5 км від її краю).

12 та 13 грудня спостерігачі бачили членів збройних формувань (із нарукавними пов'язками з написом «СЦКК») поблизу блокпоста збройних формувань на південь від ділянки. 13 грудня команда СММ бачила, як деякі з них заходили вглиб ділянки розведення приблизно на 350 м на північ від її південного краю та поверталися назад.

В обидва дні, здійснюючи моніторинг у трьох місцях поблизу **ділянки розведення в районі н. п. Петрівське** (непідконтрольний урядові, 41 км на південь від Донецька), патрулі Місії відзначили там спокійну ситуацію.

Відведення озброєння

СММ продовжувала здійснювати моніторинг відведення озброєння, передбаченого Меморандумом, а також Комплексом заходів і Доповненням до нього.

Місія зафіксувала 24 реактивні системи залпового вогню (РСЗВ), розміщені з порушенням ліній відведення в непідконтрольних урядові районах Донецької та

⁵ Розведення передбачено Рамковим рішенням Тристоронньої контактної групи про розведення сил і засобів від 21 вересня 2016 року.

Луганської області (три з яких на полігоні в Донецькій області) (детальніше див. таблицю нижче).

Постійні місця зберігання озброєння*

Постійне місце зберігання важкого озброєння в невідконтрольному урядові районі Луганської області

13 грудня

СММ зафіксувала, що 1 РСЗВ (БМ-21 «Град», 122 мм) знову не було на місці.

Ознаки військової присутності та присутності військового типу в зоні безпеки⁶

За останні тижні безпілотні літальні апарати (БПЛА) СММ фіксували нові траншеї та інженерні роботи в невідконтрольному урядові районі поблизу Донецької фільтрувальної станції (ДФС; 15 км на північ від Донецька).

Так, 29 листопада в полі приблизно за 1,4 км на південний схід від ДФС та орієнтовно за 300 м на південний схід від автошляху М04 БПЛА СММ малого радіуса дії вперше зафіксував 320-метрову траншею з півночі на південь, яка з'єднувала 6 бетонних споруд D-подібної форми (за оцінкою, вогневі позиції), розташованих приблизно 50 м одна від одної. Усі вони були спрямовані на північний захід у напрямку позицій Збройних сил України. На відстані близько 20 м на схід від зазначеної траншеї та орієнтовно за 1,5 км на південний схід від ДФС той же БПЛА також вперше зафіксував ще одну 50-метрову траншею з північного заходу на південний схід з окопом квадратної форми (за оцінкою, мінометний окоп) на її південно-східному кінці. Обидві траншеї, за оцінкою, належать збройним формуванням та не були зафіксовані за даними спостереження від вересня 2020 року (бетонні споруди були раніше помічені на зображеннях від 25 жовтня 2020 року).

11 грудня Місія зафіксувала радіолокаційну станцію (1РЛ134, П-19 «Дунай») у невідконтрольному урядові районі Донецької області (детальніше див. таблицю нижче).

Попереджувальний знак про міну небезпеку поблизу Лозового Донецької області

13 грудня, здійснюючи моніторинг приблизно за 3 км на південь від н. п. Лозове (невідконтрольний урядові, 52 км на північний схід від Донецька), патруль СММ вперше побачив прямокутний попереджувальний знак про міну небезпеку червоного кольору орієнтовно за 10–15 м на південний схід від найближчого цивільного об'єкту.

Зусилля СММ зі сприяння уможливленню облаштування, технічного обслуговування та ремонту життєво важливих об'єктів цивільної інфраструктури

12 та 13 грудня Місія сприяла встановленню локального режиму припинення вогню та здійснювала моніторинг його дотримання для уможливлення облаштування лінії електропередачі між підконтрольними урядові н. п. Лопаскине (23 км на північний захід від Луганська) та н. п. Лобачеве (17 км на північний захід від Луганська).

СММ сприяла встановленню локального режиму припинення вогню та здійснювала моніторинг його дотримання для уможливлення проведення таких робіт: 12 грудня —

⁶ Згадана в цьому розділі техніка не підпадає під дію Мінських угод щодо відведення озброєння.

розмінування поблизу н. п. Гірське (підконтрольний урядові, 63 км на захід від Луганська); 13 грудня — огляду та ремонтних робіт на водоводі між підконтрольними урядові н. п. Райгородка (34 км на північний захід від Луганська) та Лопаскиним.

В обидва дні СММ і далі сприяла забезпеченню функціонування ДФС.

Ситуація на контрольних пунктах в'їзду-виїзду і відповідних блокпостах

12 грудня в Донецькій області спостерігачі відзначили, що контрольний пункт в'їзду-виїзду (КПВВ) поблизу н. п. Мар'їнка (підконтрольний урядові, 23 км на південний захід від Донецька) функціонував, але пасажиро-транспортного потоку зафіксовано не було, а відповідний блокпост збройних формувань біля н. п. Кремінець (непідконтрольний урядові, 16 км на південний захід від Донецька) був закритий. Спостерігачі також відзначили, що блокпост збройних формувань у районі н. п. Оленівка (непідконтрольний урядові, 23 км на південний захід від Донецька) не працював.

12 та 13 грудня в Луганській області Місія зауважила, що КПВВ у Станиці Луганській був відкритий, а пішоходи очікували в черзі для перетину в обох напрямках.

В обидва дні спостерігачі помітили, що КПВВ біля Золотого та в н. п. Щастя (підконтрольний урядові, 20 км на північ від Луганська) функціонували, однак відповідні блокпости збройних формувань південніше ділянки розведення в районі Золотого та за 3 км на південний схід від мосту в Щасті залишалися закритими.

Прикордонні райони, які не контролюються урядом

13 грудня в Донецькій області, перебуваючи в пункті пропуску на кордоні поблизу н. п. Успенка (73 км на південний схід від Донецька) протягом приблизно 20 хвилин, спостерігачі зафіксували, що з України виїхав 1 автомобіль із табличками «ДНР» та вийшли 15 жінок (40–69 років).

Того ж дня, здійснюючи моніторинг в пункті пропуску на кордоні в районі н. п. Улянівське (61 км на південний схід від Донецька) протягом близько 15 хвилин, команда СММ не зафіксувала ні одного автомобіля або пішохода на в'їзд/вихід або виїзд/вихід із України.

13 грудня в Луганській області, перебуваючи в пункті пропуску на кордоні поруч із н. п. Вознесенівка (кол. Червонопартизанськ; 65 км на південний схід від Луганська) протягом приблизно 15 хвилин, спостерігачі зафіксували, що 2 автомобіля в'їхали, а 2 автомобіля (із табличками «ЛНР») виїхали з України.

Після приблизно 10-хвилинного перебування спостерігачів у пункті пропуску на кордоні в районі Вознесенівки член збройних формувань сказав патрулю Місії покинути цей район*.

Перебуваючи на залізничній станції «Червона Могила» у Вознесенівці протягом приблизно 15 хвилин, команда СММ бачила стаціонарний вантажний потяг (близько 15 вантажних вагонів).

Приблизно після 15-хвилинного перебування спостерігачів на залізничній станції у Вознесенівці член збройних формувань сказав патрулю Місії залишити цей район*. СММ продовжувала стежити за ситуацією в Херсоні, Дніпрі, Львові, Одесі, Івано-Франківську, Харкові, Чернівцях і Києві.

***Обмеження свободи пересування та інші перешкоди у виконанні мандата СММ**

Робота з моніторингу та свобода пересування СММ обмежені загрозами у сфері безпеки, включаючи ризики, пов'язані з наявністю мін і невибухлих боєприпасів, а також іншими перешкодами, які щодня змінюються. Мандат СММ передбачає вільний і безпечний доступ по всій Україні. Усі підписанти Комплексу заходів погодилися з необхідністю вільного та безпечного доступу, а також із тим, що обмеження свободи пересування СММ є порушенням і що на такі порушення необхідно швидко реагувати. Вони також дійшли згоди, що Спільний центр з контролю та координації (СЦКК) повинен сприяти такому реагуванню та здійснювати загальну координацію робіт з розмінування. Однак, збройні формування в окремих районах Донецької та Луганської областей часто відмовляють СММ у доступі до районів, прилеглих до непідконтрольних урядові ділянок кордону України (наприклад, див. нижче). Діяльність СММ у Донецькій та Луганській областях, як і раніше, залишалася обмеженою після того, як [23 квітня 2017 року поблизу Пришиба стався інцидент, який призвів до загибелі людини](#). Унаслідок цього спроможність Місії вести спостереження залишалася обмеженою.

Заборона доступу:

- 13 грудня в пункті пропуску на кордоні поблизу н.п. Вознесенівка (кол. Червонопартизанськ; непідконтрольний урядові, 65 км на південний схід від Луганська) член збройних формувань сказав патрулю СММ залишити цей район, пояснивши це тим, що «всі питання слід направляти його керівництву в Луганську».
- Того ж дня на залізничній станції «Червона Могила» у Вознесенівці член збройних формувань сказав патрулю СММ покинути цей район, обґрунтувавши це тим, що «всі питання слід направляти його керівництву в Луганську».

Регулярні обмеження на ділянках розведення сил і засобів та через міні/невибухлі боєприпаси:

- Не здійснивши суцільного розмінування, вилучення невибухлих боєприпасів та усунення інших перешкод, сторони і далі відмовляли СММ у необмеженому доступі, а також у можливості пересуватися окремими дорогами, які раніше були визначені як важливі для здійснення Місією ефективного моніторингу та для пересування цивільних осіб.

Інші перешкоди:

- 13 грудня у двох випадках, пролітаючи над районами біля н.п. Лозове (непідконтрольний урядові, 52 км на північний схід від Донецька), БПЛА СММ малого радіуса дії зазнавав впливу перешкод сигналу GPS (за оцінкою, ймовірно внаслідок глушіння)⁷.

⁷ Перешкоди сигналу могли створювати з будь-якого місця в радіусі кількох кілометрів від місцеположення БПЛА.

Таблиця озброєння

Озброєння, розміщене з порушенням ліній відведення

Дата	К-ть одиниць озброєння	Вид озброєння	Місце	Джерело спостереження
непідконтрольні урядові райони				
08.12.2020	2	реактивна система залпового вогню (9К51, БМ-21 «Град», 122 мм)	на полігоні біля н. п. Тернове (57 км на схід від Донецька) (для ознайомлення з попередніми спостереженнями в цьому районі див. Щоденний звіт СММ від 10 грудня 2020 року)	БПЛА малого радіусу дії
	1	реактивна система залпового вогню (2Б26, БМ-21 «Град», 122 мм) ⁸		
13.12.2020	21	реактивна система залпового вогню (БМ-21 «Град», 122 мм)	поблизу н. п. Хрустальний (кол. Красний Луч; 56 км на південний захід від Луганська)	патруль

Таблиця ознак військової присутності та присутності військового типу в зоні безпеки⁹

Дата	К-ть	Вид	Місце	Джерело спостереження
непідконтрольні урядові райони				
29.11.2020	-	320-метрова траншея (не зафіксована за даними спостереження від вересня 2020 року)	поблизу Донецької фільтрувальної станції (15 км на північ від Донецька)	БПЛА малого радіусу дії
	-	50-метрова траншея (не зафіксована за даними спостереження від вересня 2020 року)		
11.12.2020	1	радіолокаційна станція (1РЛ134, П-19 «Дунай»)	поблизу н. п. Вербова Балка (28 км на південний схід від Донецька)	БПЛА малого радіусу дії

⁸ Це вперше Місія підтвердила наявність в цьому місці зазначеного озброєння.

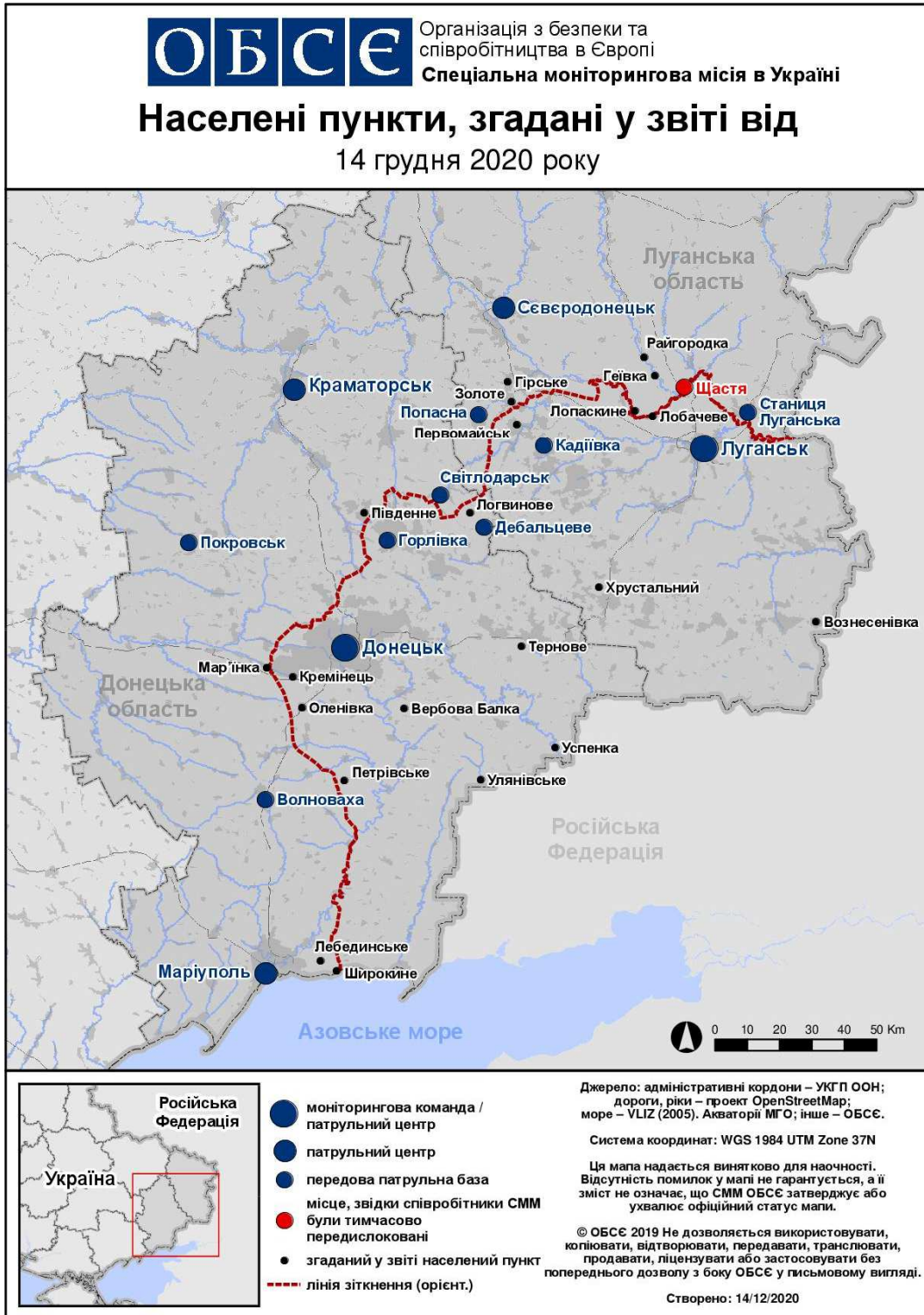
⁹ Згадана в цьому розділі техніка не підпадає під дію Мінських угод щодо відведення озброєння.

Таблиця порушень режиму припинення вогню станом на 13 грудня 2020 року¹⁰

Місце розміщення СММ	Місце події	Спосіб	К-ть	Спостереження	Опис	Озброєння	Дата, час
камера СММ 1 км на ПдЗх від н. п. Широкине (підконтрольний уряду, 100 км на Пд від Донецька)	3–5 км на Пн	зафіксувала	2	вибух	невизначеного походження	Н/Д	11.12, 18:25
камера СММ на КПВВ біля н. п. Мар'їнка (підконтрольний уряду, 23 км на ПдЗх від Донецька)	3–5 км на ПнПнСх	зафіксувала	1	вибух	невизначеного походження	Н/Д	12.12, 22:03
	3–5 км на ПнПнСх	зафіксувала	1	вибух	невизначеного походження	Н/Д	12.12, 22:09
	3–5 км на ПнСх	зафіксувала	2	вибух	невизначеного походження	Н/Д	12.12, 22:33
	3–5 км на ПнПнСх	зафіксувала	1	вибух	невизначеного походження	Н/Д	12.12, 22:33
	3–5 км на ПнПнСх	зафіксувала	1	вибух	невизначеного походження	Н/Д	12.12, 22:51
	3–5 км на ПнПнСх	зафіксувала	1	Н/Д боєприпас	Зх–Сх	Н/Д	12.12, 22:51
	3–5 км на ПнПнСх	зафіксувала	1	вибух	невизначеного походження	Н/Д	12.12, 23:08
	3–5 км на ПнСх	зафіксувала	1	вибух	невизначеного походження	Н/Д	12.12, 23:08
	3–5 км на ПнПнСх	зафіксувала	2	вибух	невизначеного походження	Н/Д	12.12, 23:34
	3–5 км на ПнПнСх	зафіксувала	1	вибух	невизначеного походження	Н/Д	12.12, 23:44
	3–5 км на ПнПнСх	зафіксувала	2	вибух	невизначеного походження	Н/Д	12.12, 23:45
	3–5 км на ПнПнСх	зафіксувала	2	вибух	невизначеного походження	Н/Д	12.12, 23:52
приблизно за 500 м на Пд від н. п. Логвинове (непідконтрольний уряду, 59 км на ПнСх від Донецька)	3–5 км на ПнЗх	чули	3	вибух	невизначеного походження	Н/Д	13.12, 09:27–09:29
приблизно за 500 м на Сх від н. п. Південне (кол. Ленінське; підконтрольний урядові, 40 км на ПнСх від Донецька)	3–4 км на ПдЗх	чули	7	вибух	невизначеного походження	Н/Д	13.12, 10:10–10:15
приблизно за 600 м на ПнСх від н. п. Лебединське (підконтрольний урядові, 99 км на Пд від Донецька)	2–3 км на ПнСх	чули	5	вибух	невизначеного походження	Н/Д	13.12, 11:20–11:30
	2–3 км на Пн	чули	1	вибух	невизначеного походження	Н/Д	13.12, 12:00
	2–3 км на Пн	чули	2	вибух	невизначеного походження	Н/Д	13.12, 12:57
північна околиця н. п. Попасна (підконтрольний уряду, 69 км на Зх від Луганська)	7–10 км на ПдПдСх	чули	2	вибух	невизначеного походження	Н/Д	11.12, 22:24–22:27
н. п. Первомайськ (непідконтрольний уряду, 58 км на Зх від Луганська)	1–2 км на Пд	чули	6	постріл	за оцінкою за межами ділянки розведення	стрілецька зброя	12.12, 12:45–12:55
камера СММ на північній околиці н. п. Попасна (підконтрольний уряду, 69 км на Зх від Луганська)	3–5 км на СхПдСх	зафіксувала	1	вибух	невизначеного походження	Н/Д	12.12, 22:32

¹⁰ У таблиці вказані лише ті порушення режиму припинення вогню, які спостерігачі СММ бачили особисто або зафіксували камерами Місії, а також ті випадки, які СММ оцінює як навчання з бойовою стрільбою, контрольовані підриви і т.д. Зазначені деталі, а саме: відстань, напрямок, тип зброї і т.д., базуються на оцінках, зроблених спостерігачами на місцях, і необов'язково завжди є точними. Напис «невідомо» (Н/Д) означає, що СММ не змогла підтвердити таку інформацію у зв'язку з відстанню, погодними умовами, обмеженими технічними можливостями та/або з інших причин. Одні і ті ж самі, за оцінкою СММ, порушення режиму припинення вогню, зафіксовані паралельно декількома патрулями/камерами, відображаються у таблиці лише один раз.

Мапа Донецької та Луганської областей¹¹



¹¹ За рішенням Постійної ради №1117 від 21 березня 2014 року, СММ базується у десяти містах на всій території України (Херсон, Одеса, Львів, Івано-Франківськ, Харків, Донецьк, Дніпро, Чернівці, Луганськ і Київ). Ця мапа східної України призначена для ілюстративних цілей. На ній вказані населені пункти, згадані у звіті, а також ті, де є офіси СММ (команди спостерігачів, представництва і передові патрульні бази) в Донецькій і Луганській областях. (Червоним кольором виділено передову патрульну базу, з якої співробітники СММ були тимчасово передислоковані починаючи з 27 вересня 2016 року згідно з рекомендаціями експертів з безпеки з деяких держав-учасниць ОБСЄ та з урахуванням вимог СММ щодо безпеки. СММ використовує ці приміщення у світлу пору доби, а також патрулює в цьому населеному пункті вдень).