

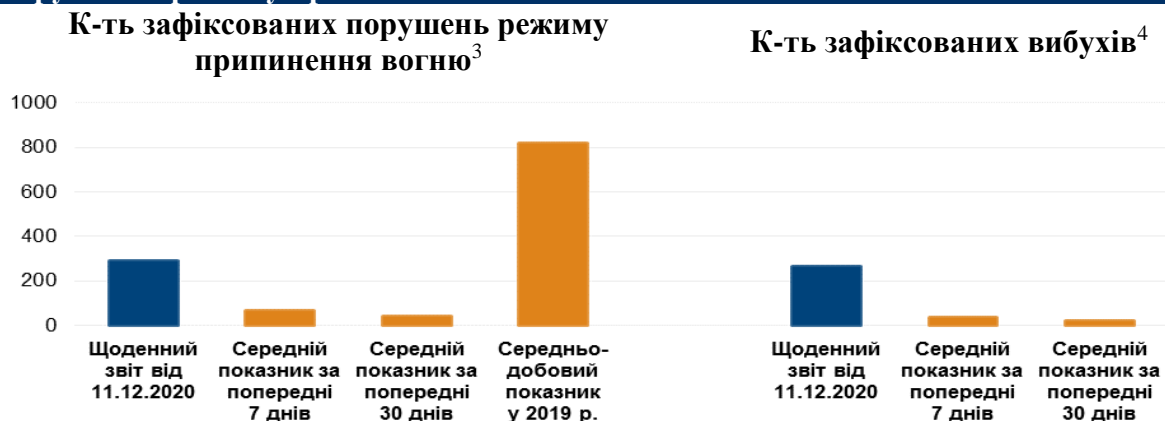
# Щоденний звіт № 295/2020

від 11 грудня 2020 року<sup>1</sup>

## Короткий виклад

- Місія зафіксувала 284 порушення режиму припинення вогню в Донецькій області. За попередній звітний період в області зафіксовано 2 таких порушення.
- У Луганській області СММ зафіксувала 6 порушень режиму припинення вогню. За попередній звітний період в області зафіксовано 5 таких порушень.
- Місія продовжувала здійснювати моніторинг на ділянках розведення сил і засобів у районах Станиці Луганської, Золотого й Петрівського, зафіксувавши присутність людей у вечірній та нічний час на ділянках розведення у районах Золотого та Петрівського.
- У Донецькій області СММ зафіксувала протитанкові міни, деякі з них вперше, в районах з обох боків від лінії зіткнення.
- Місія сприяла встановленню локального режиму припинення вогню та здійснювала моніторинг його дотримання для уможливлення облаштування, технічного обслуговування та ремонту життєво-важливих об'єктів цивільної інфраструктури.
- СММ і далі спостерігала за ситуацією з цивільним населенням, зокрема на 5 контрольних пунктах в'їзду-виїзду та 4 блокпостах збройних формувань у Донецькій і Луганській областях.
- Свободу пересування Місії і далі обмежували\*.

## Порушення режиму припинення вогню<sup>2</sup>



<sup>1</sup> На основі інформації, що надійшла від моніторингових команд станом на 19:30 10 грудня 2020 року (за східноєвропейським часом).

<sup>2</sup> Детальнішу інформацію про всі випадки порушення режиму припинення вогню, а також мапи Донецької та Луганської областей, де відмічені всі згадані у звіті місця, представлено в додатку. Упродовж звітнього періоду камери СММ у Золотому та Петрівському не функціонували.

<sup>3</sup> Зокрема вибухи.

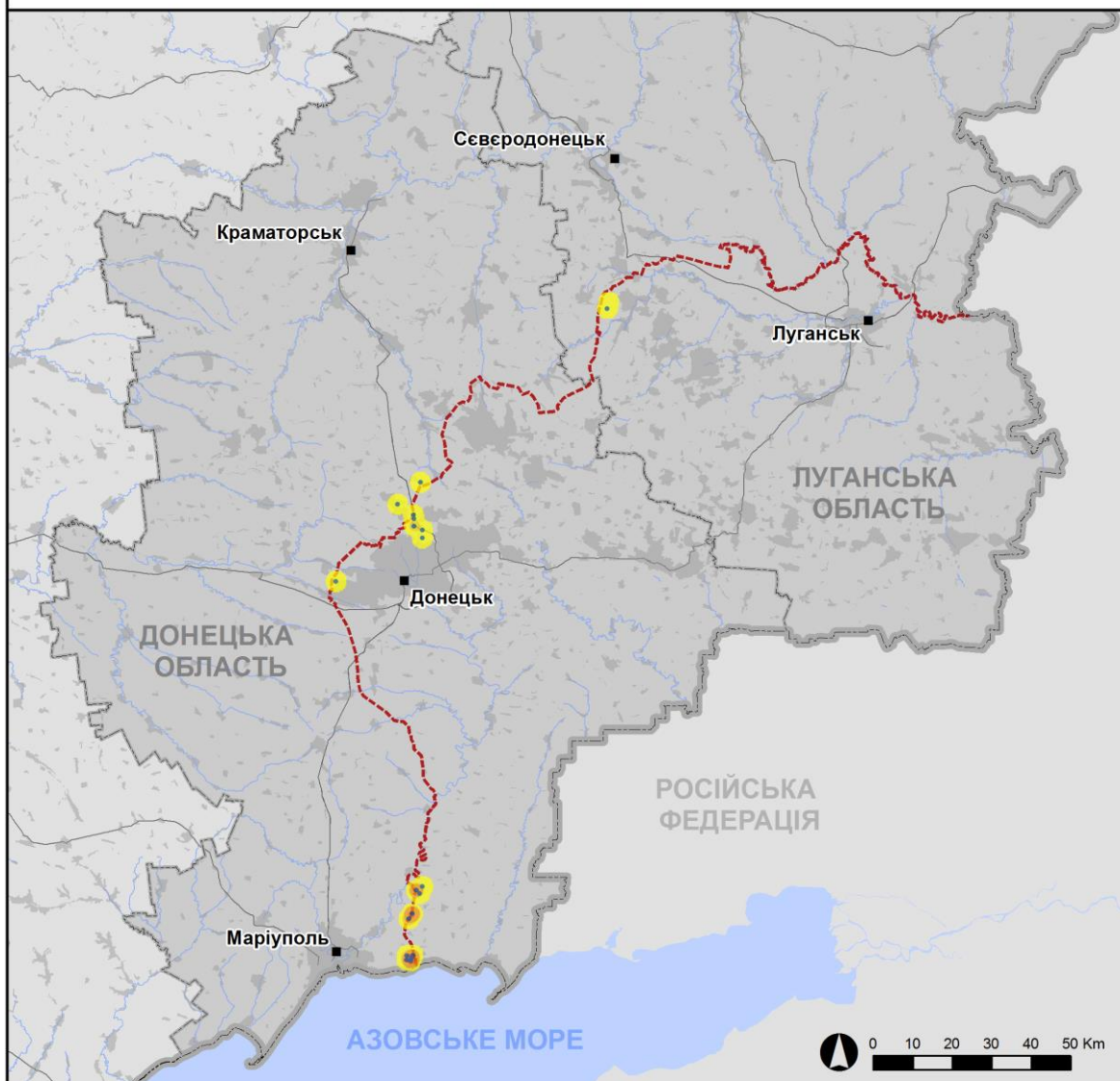
<sup>4</sup> Зокрема внаслідок вогню з озброєння невстановленого типу.

## Мапа зафіксованих порушень режиму припинення вогню



Організація з безпеки та співробітництва в Європі  
Спеціальна моніторингова місія в Україні

### Зафіксовані СММ порушення режиму припинення вогню 10 грудня 2020 р.



#### Концентрація порушень режиму припинення вогню

- Висока
- 
- Низька
- Вибух
- Населений пункт
- Лінія зіткнення (орієнт.)

Джерела: адміністративні кордони — УКГП ООН; дороги, річки — проект OpenStreetMap; море — VLIZ (2005).  
Акваторії МГО, інше — ОБСЄ.

Система координат: WGS 1984 UTM Zone 37N

Ця мапа надається винятково для наочності.  
Відсутність помилок у мапі не гарантується,  
а її зміст не означає, що СММ ОБСЄ  
затверджує або ухвалює офіційний статус мапи.

© СММ ОБСЄ 2019 Не дозволяється використовувати,  
копіювати, відтворювати, передавати, транслювати,  
продавати, ліцензувати або застосовувати  
без попереднього дозволу з боку ОБСЄ  
у письмовому вигляді.  
Створено: 11/12/2020

У Донецькій області Місія зафіксувала 284 порушення режиму припинення вогню (265 вибухів), зокрема 116 вибухів невизначеного походження у районах на північ від н. п. Широкине (підконтрольний урядові, 100 км на південь від Донецька) і 82 вибухи невизначеного походження на південний схід від н. п. Гнутове (підконтрольний урядові, 90 км на південь від Донецька). За [попередній звітний період](#) в області зафіксовано 2 порушення режиму припинення вогню.

У Луганській області СММ зафіксувала 6 порушень режиму припинення вогню, зокрема 2 вибухи невизначеного походження, у районі на південний захід від ділянки розведення в районі н. п. Золоте (підконтрольний урядові, 60 км на захід від Луганська) (див. нижче). За [попередній звітний період](#) в області зафіксовано 5 таких порушень.

Після засідання Тристоронньої контактної групи 22 липня, на якому була досягнута домовленість про додаткові заходи з посилення режиму припинення вогню, починаючи з 00:01 27 липня і до кінця звітного періоду СММ зафіксувала загалом 3 604 порушення режиму припинення вогню в Донецькій і Луганській областях (зокрема 1 625 вибухів, 113 невизначених боєприпасів, що пролетіли, 51 спалах дульного полум'я та 41 освітлювальну ракету, а також 1 774 черги та постріли).

### **Ділянки розведення в районах Станиці Луганської, Золотого й Петрівського<sup>5</sup>**

В межах ділянки розведення в районі н. п. Станиця Луганська (підконтрольний урядові, 16 км на північний схід від Луганська) спостерігачі бачили двох членів збройних формувань (з нарукавними пов'язками з написом «СЦКК») на південному краю відремонтованого прольоту моста біля Станиці Луганської (15 км на північний схід від Луганська).

У ніч з 5 на 6 грудня в межах ділянки розведення в районі Золотого безпілотний літальний апарат (БПЛА) СММ дальнього радіуса дії зафіксував особу, яка йшла у західному напрямку до колишньої позиції Збройних сил України, приблизно за 200 м на південний захід від її північно-східного кута, а також іще одну особу, яка копала землю, на колишній позиції Збройних сил України приблизно за 1 км на західно-південний захід від зазначеного кута.

Увечері 9 грудня в межах цієї ділянки розведення безпілотний літальний апарат (БПЛА) СММ дальнього радіуса дії знову зафіксував 2 осіб на двох вищезазначених колишніх позиціях Збройних сил України.

10 грудня, здійснюючи моніторинг на північному та південному краях цієї ділянки розведення, команда Місії почула вибух приблизно за 1 км на північно-північний захід від її північно-західного кута (за оцінкою, контрольований підриг протитанкової гранати, про який повідомлялося заздалегідь). Того ж дня, перебуваючи на західній околиці н. п. Первомайськ (непідконтрольний урядові, 58 км на захід від Луганська), спостерігачі чули 4 черги з великокаліберного кулемета приблизно за 2-3 км на південний захід (за оцінкою, поза ділянкою розведення, однак у межах 5 км від її краю). Неподалік блокпоста збройних формувань південніше цієї ділянки розведення спостерігачі бачили трьох членів збройних формувань (із нарукавними пов'язками з написом «СЦКК»); двоє з яких пройшли углиб ділянки розведення до місця приблизно за 350 м на північ від її південного краю та повернулися назад.

<sup>5</sup> Розведення передбачено Рамковим рішенням Тристоронньої контактної групи про розведення сил і засобів від 21 вересня 2016 року.

Увечері 9 грудня в межах ділянки розведення в районі н. п. Петрівське (непідконтрольний урядові, 41 км на південь від Донецька) БПЛА СММ дальнього радіуса дії зафіксував 2 осіб на колишній позиції збройних формувань поблизу південно-східного кута ділянки.

Того ж дня, патрулюючи в 3 місяцях поблизу цієї ділянки розведення, спостерігачі відзначили там спокійну ситуацію.

### Наявність протитанкових мін

7 грудня на території зруйнованого міжнародного аеропорту «Донецьк» БПЛА СММ малого радіуса дії вперше виявив 5 протитанкових мін (за оцінкою, встановлені деякий час тому) та електричний дріт, приєднані до дерев'яної дошки, що лежала поперек ґрунтової дороги поблизу колишньої злітно-посадкової смуги. Цей БПЛА також знову зафіксував 63 протитанкові міни, встановлені поперек колишньої злітно-посадкової смуги, та 73 протитанкові міни, встановлені поперек 2 колишніх руліжних доріжок. За оцінкою, всі ці міни належать збройним формуванням (для ознайомлення з попередніми спостереженнями див. щоденні звіти СММ від [7 липня 2020 року](#) і [25 серпня 2020 року](#)).

8 грудня, приблизно за 1 км на схід від південно-східної околиці н. п. Авдіївка (підконтрольний урядові, 17 км на північ від Донецька) БПЛА СММ малого радіуса дії вперше виявив протитанкову міну, встановлену на дорозі місцевого значення (за оцінкою, належить Збройним силам України).

9 грудня на східній околиці н. п. Попасна (підконтрольний урядові, 69 км на захід від Луганська) БПЛА СММ малого радіуса дії знову зафіксував 70 протитанкових мін орієнтовно за 400 м на південний захід від автошляху Т0504, які, за оцінкою, належать Збройним силам України (для ознайомлення з попередніми спостереженнями в цьому районі див. [Щоденний звіт СММ від 13 жовтня 2020 року](#)).

Того ж дня в полі приблизно за 2,5 км на східно-північний схід від н. п. Весела Гора (непідконтрольний урядові, 16 км на північ від Луганська) міні-БПЛА СММ знову зафіксував 30 протитанкових мін (ТМ-62), які, за оцінкою, належать збройним формуванням, а також 20 отворів (за оцінкою, утворилися внаслідок робіт із розмінування) неподалік (для ознайомлення з попередніми спостереженнями в цьому районі див. [Щоденний звіт СММ від 7 грудня 2020 року](#)).

### Відведення озброєння

СММ продовжувала здійснювати моніторинг відведення озброєння, передбаченого Меморандумом, а також Комплексом заходів і Доповненням до нього.

Місія зафіксувала 72 одиниці озброєння, розміщені за лініями відведення, однак за межами виділених місць зберігання озброєння, на полігонах у непідконтрольних урядові районах Донецької та Луганської областей.

## **Зусилля Місії зі сприяння уможливленню облаштування, технічного обслуговування та ремонту життєво-важливих об'єктів цивільної інфраструктури.**

СММ сприяла встановленню локального режиму припинення вогню та здійснювала моніторинг його дотримання для уможливлення облаштування лінії електропередачі між підконтрольними урядові н. п. Лопаскине (23 км на північний захід від Луганська) та н. п. Лобачеве (17 км на північний захід від Луганська), а також для уможливлення ремонту на об'єктах інфраструктури водопостачання неподалік н. п. Красний Лиман (непідконтрольний урядові, 30 км на північний захід від Луганська).

Місія також сприяла встановленню локального режиму припинення вогню та здійснювала моніторинг його дотримання для уможливлення проведення робіт із розмінування біля підконтрольних урядові н. п. Гейвка (27 км на північний захід від Луганська), н. п. Гірське (63 км на захід від Луганська), Лопаскине та н. п. Мирна Долина (67 км на північний захід від Луганська).

СММ і далі сприяла забезпеченню функціонування Донецької фільтрувальної станції (15 км на північ від Донецька). Здійснюючи моніторинг у трьох місцях біля станції, спостерігачі чули 16 вибухів невизначеного походження (за оцінкою, у межах 5 км від станції).

## **Ситуація на КПВВ і відповідних блокпостах**

У Донецькій області команда СММ зауважила, що контрольний пункт в'їзду-виїзду (КПВВ) біля н. п. Мар'їнка (підконтрольний урядові, 23 км на південний захід від Донецька) працював, однак пасажиро-транспортного потоку зафіксовано не було; відповідний блокпост збройних формувань поблизу н. п. Кремінець (непідконтрольний урядові, 16 км на південний захід від Донецька) був закритий.

Команда СММ також відзначила, що КПВВ біля Гнутового працював, однак пасажиро-транспортного потоку зафіксовано не було.

У Луганській області спостерігачі бачили, що КПВВ у Станиці Луганській і відповідний блокпост збройних формувань південніше мосту біля Станиці Луганської функціонували; а пішоходи очікували в черзі в обох напрямках.

Спостерігачі також зауважили, що КПВВ у Золотому і н. п. Щастя (підконтрольний уряду, 20 км на північ від Луганська) працювали, але відповідні блокпости озброєних формувань на південь від ділянки розведення в районі Золотого і за 3 км на південний схід від моста в Щасті залишалися закритими. На останньому з зазначених блокпостів члени патруля Місії бачили, як 8 робочих встановлювали металеві конструкції для загородження у південно-західній частині блокпоста.

## **Прикордонні райони, що не контролюються урядом**

Команда СММ відвідала прикордонний район, який не контролюється урядом, неподалік н. п. Улянівське (61 км на південний схід від Донецька), де констатувала спокійну ситуацію.

СММ продовжувала стежити за ситуацією в Херсоні, Одесі, Львові, Івано-Франківську, Харкові, Дніпрі, Чернівцях і Києві.

## **\*Обмеження свободи пересування та інші перешкоди у виконанні мандата СММ**

Робота з моніторингу та свобода пересування СММ обмежені загрозами у сфері безпеки, зокрема ризиками, пов'язаними з наявністю мін і невибухлих боєприпасів, а також іншими перешкодами, які щодня змінюються. Мандат СММ передбачає вільний і безпечний доступ по всій Україні. Усі підписанти Комплексу заходів погодилися з необхідністю вільного та безпечного доступу, а також із тим, що обмеження свободи пересування СММ є порушенням і що на такі порушення необхідно швидко реагувати. Вони також дійшли згоди, що Спільний центр з контролю та координації (СЦКК) повинен сприяти такому реагуванню та здійснювати загальну координацію робіт з розмінування. Однак збройні формування в окремих районах Донецької та Луганської областей часто відмовляють СММ у доступі до районів, прилеглих до непідконтрольних урядові ділянок кордону України (наприклад, див. [Щоденний звіт СММ від 1 грудня 2020 року](#)). Діяльність СММ у Донецькій та Луганській областях, як і раніше, залишалася обмеженою після того, як [23 квітня 2017 року поблизу Пришиба стався інцидент, який призвів до загибелі людини](#). Унаслідок цього спроможність Місії вести спостереження залишалася обмеженою.

Регулярні обмеження на ділянках розведення сил і засобів і через міни/невибухлі боєприпаси:

- Не здійснивши суцільного розмінування, вилучення невибухлих боєприпасів та усунення інших перешкод, сторони і далі відмовляли СММ у необмеженому доступі, а також у можливості пересуватися окремими дорогами, які раніше були визначені як важливі для здійснення Місією ефективного моніторингу та для пересування цивільних осіб.

### Інші перешкоди:

- Увечері 9 грудня, пролітаючи над районами між підконтрольними урядові н. п. Дружба (45 км на північний схід від Донецька) та н. п. Миронівка (64 км на північний схід від Донецька), БПЛА СММ дальнього радіуса дії зазнавав впливу перешкод сигналу GPS (за оцінкою, ймовірно внаслідок глушіння), а також впливу перешкод сигналу обох GPS-модулів (за оцінкою, ймовірно внаслідок глушіння), пролітаючи над районами поблизу н. п. Золоте-5 (Михайлівка; непідконтрольний урядові, 61 км на захід від Луганська).
- 10 грудня під час польоту над районами поблизу н. п. Вікторівка (непідконтрольний урядові, 42 км на південний захід від Донецька) міні-БПЛА СММ зазнавав впливу перешкод сигналу GPS (за оцінкою, ймовірно внаслідок глушіння)<sup>6</sup>.

---

<sup>6</sup> Перешкоди сигналу могли створювати з будь-якого місця в радіусі кількох кілометрів від місцеположення БПЛА.

### Таблиця озброєння

Озброєння, розміщене за лініями відведення, але за межами виділених місць зберігання озброєння

Дата	К-ть одиниць озброєння	Вид озброєння	Місце	Джерело спостереження
<b>непідконтрольні уряду райони</b>				
05.12.2020	30	танк (невстановленого типу)	на полігоні поблизу н. п. Круглик (64 км на північний схід від Донецька)	повітряне спостереження
	19			
	5	самохідна артилерія (невстановленого типу)	на полігоні поблизу н. п. Мирне (28 км на південний захід від Луганська), де за даними повітряного спостереження також виявлено наявність 64 бронетранспортерів <sup>7</sup>	
	18	буксирувана артилерія (невстановленого типу)		

### Таблиця військової присутності та присутності військового типу в зоні безпеки<sup>8</sup>

Дата	К-ть	Вид	Місце	Джерело спостереження
<b>підконтрольні уряду райони</b>				
09.12.2020	2	бойова машина піхоти (БМП-1)	поблизу н. п. Богданівка (41 км на південь від Донецька)	БПЛА малого радіуса дії
	2	броньована розвідувальна машина (БРМ-1К)		
09.12.2020	1	бойова броньована машина (типу БМП)	поблизу н. п. Троїцьке (69 км на захід від Луганська)	БПЛА дальнього радіуса дії
	1	бойова броньована машина		
	2	бойова броньована машина (типу БМП)	поблизу н. п. Новоолександрівка (65 км на захід від Луганська)	
	5	бойова броньована машина	поблизу н. п. Лобачеве (17 км на північний захід від Луганська)	
10.12.2020	2	бойова машина піхоти (БМП-2)	поблизу н. п. Новокалинове (29 км на північний захід від Донецька)	патруль
<b>непідконтрольні уряду райони</b>				
09.12.2020	1	бронетранспортер (БТР-80)	на території військового об'єкта в Луганську	БПЛА малого радіуса дії
	2	бойова броньована машина (типу БМП)	поблизу н. п. Весела Гора (16 км на північ від Луганська)	

<sup>7</sup> Згадані в цьому розділі бойові броньовані машини не підпадають під дію Мінських угод щодо відведення озброєння.

<sup>8</sup> Згадана у цьому розділі техніка не підпадає під дію Мінських угод щодо відведення озброєння.

**Таблиця порушень режиму припинення вогню станом на 10 грудня 2020 року<sup>9</sup>**

Місце розміщення СММ	Місце події	Спосіб	К-ть	Спостереження	Опис	Озброння	Дата, час
камера СММ у н. п. Авдіївка (підконтрольний уряду, 17 км на Пн від Донецька)	3–5 км на Сх	зафіксувала	1	вибух	невизначеного походження	Н/Д	09.12, 21:55
	3–5 км на Сх	зафіксувала	1	вибух	невизначеного походження	Н/Д	09.12, 21:56
камера СММ у н. п. Чермалик (підконтрольний уряду, 77 км на Пд від Донецька)	4–6 км на ПдСх	зафіксувала	1	вибух	невизначеного походження	Н/Д	09.12, 23:43
	4–6 км на ПдПдСх	зафіксувала	1	вибух	невизначеного походження	Н/Д	09.12, 23:45
	4–6 км на ПдПдСх	зафіксувала	7	вибух	невизначеного походження	Н/Д	09.12, 23:47
	4–6 км на ПдПдСх	зафіксувала	6	вибух	невизначеного походження	Н/Д	09.12, 23:48
	4–6 км на ПдПдСх	зафіксувала	5	вибух	невизначеного походження	Н/Д	09.12, 23:49
	4–6 км на ПдПдСх	зафіксувала	5	вибух	невизначеного походження	Н/Д	09.12, 23:50
	4–6 км на ПдПдСх	зафіксувала	3	вибух	невизначеного походження	Н/Д	09.12, 23:51
	4–6 км на ПдПдСх	зафіксувала	7	вибух	невизначеного походження	Н/Д	09.12, 23:52
	4–6 км на ПдПдСх	зафіксувала	3	вибух	невизначеного походження	Н/Д	09.12, 23:53
	4–6 км на ПдПдСх	зафіксувала	1	вибух	невизначеного походження	Н/Д	09.12, 23:55
камера СММ на Донецькій фільтрувальній станції (15 км на Пн від Донецька)	1–2 км на Пд	зафіксувала	1	вибух	невизначеного походження	Н/Д	09.12, 20:57
камера СММ за 1,5 км на ПнСх від н. п. Гнутаєве (підконтрольний уряду, 90 км на Пд від Донецька)	3–5 км на СхПдСх	зафіксувала	3	вибух	невизначеного походження	Н/Д	09.12, 23:44
	3–5 км на ПдСх	зафіксувала	1	вибух	невизначеного походження	Н/Д	09.12, 23:45
	3–5 км на СхПдСх	зафіксувала	3	вибух	невизначеного походження	Н/Д	09.12, 23:45
	3–5 км на ПдСх	зафіксувала	1	вибух	невизначеного походження	Н/Д	09.12, 23:46
	3–5 км на СхПдСх	зафіксувала	5	вибух	невизначеного походження	Н/Д	09.12, 23:46
	3–5 км на СхПдСх	зафіксувала	8	вибух	невизначеного походження	Н/Д	09.12, 23:47
	3–5 км на СхПдСх	зафіксувала	6	вибух	невизначеного походження	Н/Д	09.12, 23:48
	3–5 км на СхПдСх	зафіксувала	6	вибух	невизначеного походження	Н/Д	09.12, 23:49
	3–5 км на СхПдСх	зафіксувала	5	вибух	невизначеного походження	Н/Д	09.12, 23:50
	3–5 км на СхПдСх	зафіксувала	7	вибух	невизначеного походження	Н/Д	09.12, 23:51
	3–5 км на ПдСх	зафіксувала	1	вибух	невизначеного походження	Н/Д	09.12, 23:51
	3–5 км на СхПдСх	зафіксувала	4	вибух	невизначеного походження	Н/Д	09.12, 23:52
	3–5 км на СхПдСх	зафіксувала	3	вибух	невизначеного походження	Н/Д	09.12, 23:53
	3–5 км на СхПдСх	зафіксувала	2	вибух	невизначеного походження	Н/Д	09.12, 23:54
	3–5 км на ПдСх	зафіксувала	1	вибух	невизначеного походження	Н/Д	09.12, 23:54
	3–5 км на СхПдСх	зафіксувала	3	вибух	невизначеного походження	Н/Д	09.12, 23:55
	3–5 км на СхПдСх	зафіксувала	1	спалах дульного полум'я		Н/Д	10.12, 00:13
	3–5 км на СхПдСх	зафіксувала	1	Н/Д боєприпас	ПдЗх–ПнСх	Н/Д	10.12, 00:13
	3–5 км на СхПдСх	зафіксувала	1	вибух	невизначеного походження (після попередньої події)	Н/Д	10.12, 00:13
	3–5 км на СхПдСх	зафіксувала	2	вибух	невизначеного походження	Н/Д	10.12, 01:02
	3–5 км на СхПдСх	зафіксувала	2	вибух	невизначеного походження	Н/Д	10.12, 01:11
	3–5 км на ПдСх	зафіксувала	1	вибух	невизначеного походження	Н/Д	10.12, 01:33
	3–5 км на ПдСх	зафіксувала	1	вибух	невизначеного походження	Н/Д	10.12, 01:37
	3–5 км на ПдСх	зафіксувала	1	вибух	невизначеного походження	Н/Д	10.12, 01:42
	3–5 км на ПдСх	зафіксувала	2	вибух	невизначеного походження	Н/Д	10.12, 01:46
	3–5 км на ПдСх	зафіксувала	1	вибух	невизначеного походження	Н/Д	10.12, 01:47
	3–5 км на ПдСх	зафіксувала	1	вибух	невизначеного походження	Н/Д	10.12, 01:49
3–5 км на ПдСх	зафіксувала	1	вибух	невизначеного походження	Н/Д	10.12, 01:50	
3–5 км на ПдСх	зафіксувала	2	вибух	невизначеного походження	Н/Д	10.12, 01:52	
3–5 км на ПдСх	зафіксувала	1	вибух	невизначеного походження	Н/Д	10.12, 01:54	
3–5 км на ПдСх	зафіксувала	1	вибух	невизначеного походження	Н/Д	10.12, 01:55	
3–5 км на ПдСх	зафіксувала	2	вибух	невизначеного походження	Н/Д	10.12, 01:56	
3–5 км на ПдСх	зафіксувала	1	вибух	невизначеного походження	Н/Д	10.12, 01:58	
3–5 км на СхПдСх	зафіксувала	1	вибух	невизначеного походження	Н/Д	10.12, 02:00	

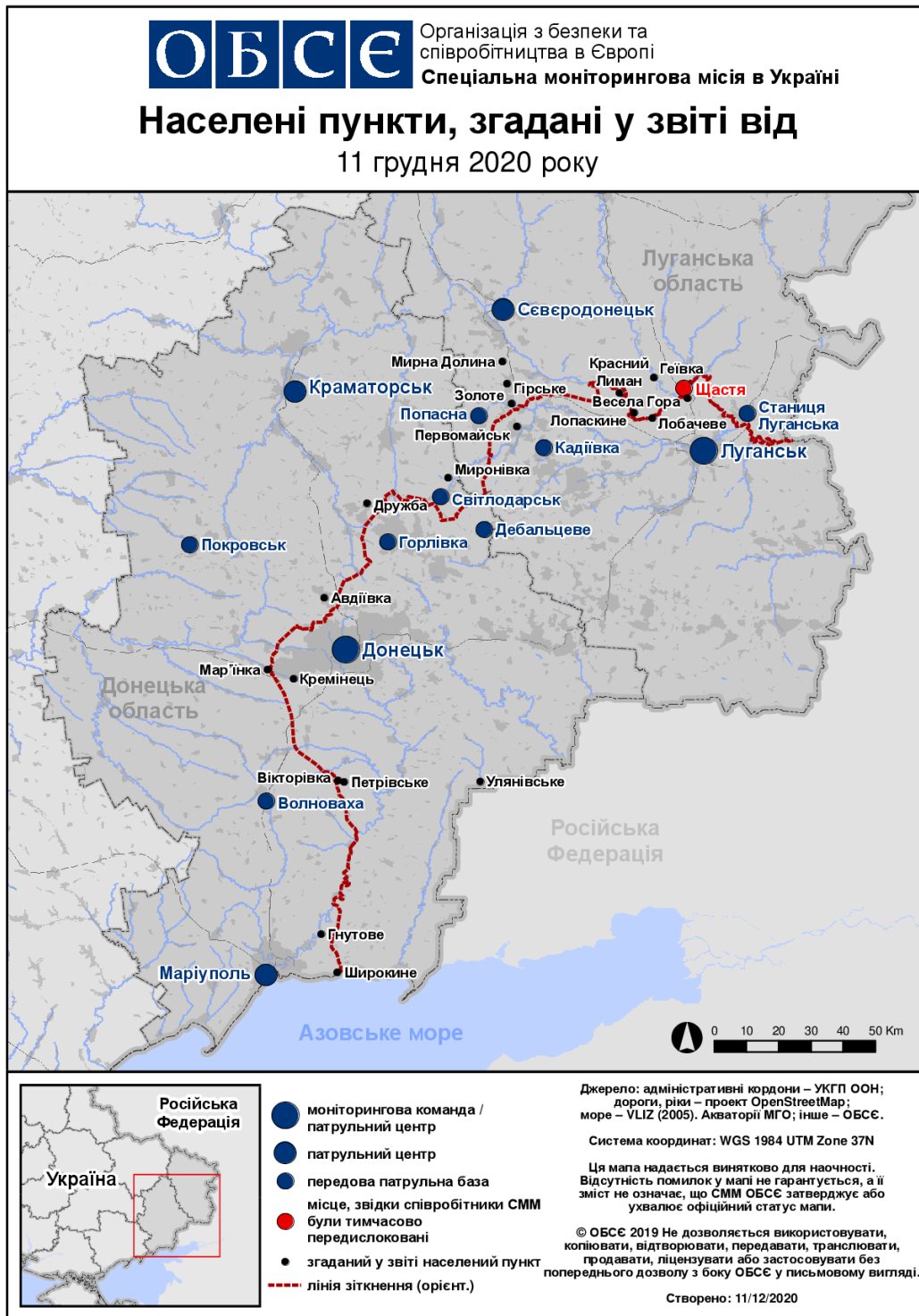
<sup>9</sup> У таблиці вказані лише порушення режиму припинення вогню, які були зафіксовані безпосередньо патрулями Місії чи камерами СММ, а також ті випадки, які Місія оцінює як навчання з бойовою стрільбою, контрольовані підриви, тощо. Зазначені деталі, а саме: відстань, напрямок, тип зброї тощо, базуються на оцінках, зроблених спостерігачами на місцях та спеціалістами з технічного моніторингу, і необов'язково завжди є точними. Напис «невідомо» (Н/Д) означає, що СММ не змогла підтвердити таку інформацію у зв'язку з відстанню, погодними умовами, технічними обмеженнями та/або з інших причин. Одні і ті ж самі, за оцінкою СММ, порушення режиму припинення вогню, зафіксовані паралельно декількома патрулями/камерами, відображаються у таблиці лише один раз.



Місце розміщення СММ	Місце події	Спосіб	К-ть	Спостереження	Опис	Озброння	Дата, час
	3-5 км на СхПдСх	зафіксувала	1	вибух	невизначеного походження	Н/Д	10.12, 02:02
	3-5 км на СхПдСх	зафіксувала	1	вибух	невизначеного походження	Н/Д	10.12, 02:04
камера СММ на КПВВ у н. п. Гнутове (підконтрольний уряду, 90 км на Пд від Донецька)	3-5 км на СхПнСх	зафіксувала	1	вибух	невизначеного походження (також зафіксовано камерою СММ у Чермалику)	Н/Д	09.12, 21:12
камера СММ на КПВВ у н. п. Мар'їнка (підконтрольний уряду, 23 км на ПдЗх від Донецька)	5-7 км на ПнПнСх	зафіксувала	1	вибух	невизначеного походження (також зафіксовано камерою СММ у Красногорівці)	Н/Д	10.12, 02:45
	5-7 км на ПнПнСх	зафіксувала	1	Н/Д боеприпас	Сх-Зх	Н/Д	10.12, 02:47
	5-7 км на ПнПнСх	зафіксувала	1	вибух	розрив (після попередньої події; також зафіксовано камерою СММ у Красногорівці)	Н/Д	10.12, 02:47
камера СММ за 1 км на ПдЗх від н. п. Широкине (підконтрольний уряду, 100 км на Пд від Донецька)	2-4 км на ПнПнСх	зафіксувала	1	вибух	невизначеного походження	Н/Д	09.12, 21:28
	2-4 км на ПнПнСх	зафіксувала	1	Н/Д боеприпас	ПдПдЗх-ПнПнСх	Н/Д	09.12, 21:28
	2-3 км на ПнПнСх	зафіксувала	1	Н/Д боеприпас	Зх-Сх	Н/Д	09.12, 22:51
	3-4 км на ПнПнСх	зафіксувала	1	вибух	невизначеного походження	Н/Д	09.12, 23:35
	3-4 км на Пн	зафіксувала	1	вибух	невизначеного походження	Н/Д	09.12, 23:43
	2-3 км на ПнПнСх	зафіксувала	10	спалах дульного полум'я		Н/Д	09.12, 23:43
	2-3 км на ПнПнСх	зафіксувала	1	вибух	невизначеного походження	Н/Д	09.12, 23:45
	2-3 км на ПнПнСх	зафіксувала	1	вибух	вибух у повітрі	Н/Д	09.12, 23:45
	2-3 км на ПнПнСх	зафіксувала	4	вибух	невизначеного походження	Н/Д	09.12, 23:46
	2-3 км на ПнПнСх	зафіксувала	6	вибух	невизначеного походження	Н/Д	09.12, 23:47
	2-3 км на Пн	зафіксувала	1	освітлювальна ракета	випущена(-й) угору	Н/Д	09.12, 23:47
	2-3 км на ПнПнСх	зафіксувала	10	вибух	невизначеного походження	Н/Д	09.12, 23:49
	2-3 км на ПнПнСх	зафіксувала	5	вибух	невизначеного походження	Н/Д	09.12, 23:50
	2-3 км на ПнПнСх	зафіксувала	6	вибух	невизначеного походження	Н/Д	09.12, 23:51
	2-3 км на ПнПнСх	зафіксувала	5	вибух	невизначеного походження	Н/Д	09.12, 23:52
	2-3 км на ПнПнСх	зафіксувала	3	спалах дульного полум'я		Н/Д	09.12, 23:52
	2-3 км на ПнПнСх	зафіксувала	6	вибух	невизначеного походження	Н/Д	09.12, 23:53
	2-3 км на ПнПнСх	зафіксувала	2	вибух	невизначеного походження	Н/Д	09.12, 23:54
	2-3 км на ПнПнСх	зафіксувала	1	вибух	невизначеного походження	Н/Д	09.12, 23:55
	2-3 км на ПнПнСх	зафіксувала	2	вибух	невизначеного походження	Н/Д	09.12, 23:56
	2-3 км на Пн	зафіксувала	2	вибух	невизначеного походження	Н/Д	10.12, 00:06
	2-3 км на Пн	зафіксувала	1	вибух	невизначеного походження	Н/Д	10.12, 00:07
	2-3 км на Пн	зафіксувала	1	вибух	невизначеного походження	Н/Д	10.12, 00:10
	2-3 км на Пн	зафіксувала	3	вибух	невизначеного походження	Н/Д	10.12, 00:11
	3-4 км на ПнПнСх	зафіксувала	1	Н/Д боеприпас	Зх-Сх	Н/Д	10.12, 00:13
	3-5 км на ПнПнСх	зафіксувала	2	вибух	невизначеного походження	Н/Д	10.12, 00:41
	3-4 км на ПнПнСх	зафіксувала	2	вибух	невизначеного походження	Н/Д	10.12, 00:57
	3-4 км на ПнПнСх	зафіксувала	1	вибух	невизначеного походження	Н/Д	10.12, 01:02
	3-4 км на ПнПнСх	зафіксувала	1	вибух	невизначеного походження	Н/Д	10.12, 01:35
	3-4 км на ПнПнСх	зафіксувала	2	вибух	невизначеного походження	Н/Д	10.12, 01:36
	3-4 км на ПнПнСх	зафіксувала	2	вибух	невизначеного походження	Н/Д	10.12, 01:37
	3-4 км на ПнПнСх	зафіксувала	1	вибух	невизначеного походження	Н/Д	10.12, 01:38
	3-4 км на ПнПнСх	зафіксувала	1	вибух	невизначеного походження	Н/Д	10.12, 01:39
	3-4 км на ПнПнСх	зафіксувала	1	вибух	невизначеного походження	Н/Д	10.12, 01:40
	3-4 км на ПнПнСх	зафіксувала	2	вибух	невизначеного походження	Н/Д	10.12, 01:42
	3-4 км на ПнПнСх	зафіксувала	1	вибух	невизначеного походження	Н/Д	10.12, 01:44
	3-4 км на ПнПнСх	зафіксувала	2	вибух	невизначеного походження	Н/Д	10.12, 01:46
	3-4 км на ПнПнСх	зафіксувала	1	вибух	невизначеного походження	Н/Д	10.12, 01:47
	3-4 км на ПнПнСх	зафіксувала	1	вибух	невизначеного походження	Н/Д	10.12, 01:49
	3-4 км на ПнПнСх	зафіксувала	1	вибух	невизначеного походження	Н/Д	10.12, 01:50
	3-4 км на ПнПнСх	зафіксувала	2	вибух	невизначеного походження	Н/Д	10.12, 01:52
	3-4 км на ПнПнСх	зафіксувала	1	вибух	невизначеного походження	Н/Д	10.12, 01:53
3-4 км на ПнПнСх	зафіксувала	1	вибух	невизначеного походження	Н/Д	10.12, 01:54	
3-4 км на ПнПнСх	зафіксувала	1	вибух	невизначеного походження	Н/Д	10.12, 01:55	
3-4 км на ПнПнСх	зафіксувала	1	вибух	невизначеного походження	Н/Д	10.12, 01:56	
3-4 км на ПнПнСх	зафіксувала	1	освітлювальна ракета	випущена(-й) угору	Н/Д	10.12, 01:56	
3-4 км на ПнПнСх	зафіксувала	2	вибух	невизначеного походження	Н/Д	10.12, 01:58	
3-4 км на ПнПнСх	зафіксувала	1	вибух	невизначеного походження	Н/Д	10.12, 01:59	

Місце розміщення СММ	Місце події	Спосіб	К-ть	Спостереження	Опис	Озброння	Дата, час
	3-4 км на ПнПнСх	зафіксувала	1	вибух	невизначеного походження	Н/Д	10.12, 02:00
	3-4 км на ПнПнСх	зафіксувала	1	вибух	невизначеного походження	Н/Д	10.12, 02:01
	3-4 км на ПнПнСх	зафіксувала	1	вибух	невизначеного походження	Н/Д	10.12, 02:02
	3-4 км на ПнПнСх	зафіксувала	2	вибух	невизначеного походження	Н/Д	10.12, 02:03
	3-4 км на ПнПнСх	зафіксувала	1	вибух	невизначеного походження	Н/Д	10.12, 02:04
	3-4 км на ПнПнСх	зафіксувала	2	вибух	невизначеного походження	Н/Д	10.12, 02:05
	3-4 км на ПнПнСх	зафіксувала	2	вибух	невизначеного походження	Н/Д	10.12, 02:07
	3-4 км на ПнПнСх	зафіксувала	3	вибух	невизначеного походження	Н/Д	10.12, 02:08
	3-4 км на ПнПнСх	зафіксувала	1	вибух	невизначеного походження	Н/Д	10.12, 02:09
	3-4 км на ПнПнСх	зафіксувала	1	вибух	невизначеного походження	Н/Д	10.12, 02:10
	3-4 км на ПнПнСх	зафіксувала	1	вибух	невизначеного походження	Н/Д	10.12, 02:13
	3-4 км на ПнПнСх	зафіксувала	1	вибух	невизначеного походження	Н/Д	10.12, 02:20
	3-4 км на Пн	зафіксувала	1	вибух	невизначеного походження	Н/Д	10.12, 02:25
	3-4 км на Пн	зафіксувала	1	вибух	невизначеного походження	Н/Д	10.12, 02:29
	3-4 км на Пн	зафіксувала	1	вибух	невизначеного походження	Н/Д	10.12, 02:32
	3-4 км на Пн	зафіксувала	1	вибух	невизначеного походження	Н/Д	10.12, 02:35
	3-4 км на Пн	зафіксувала	1	вибух	невизначеного походження	Н/Д	10.12, 02:37
	3-4 км на Пн	зафіксувала	1	вибух	невизначеного походження	Н/Д	10.12, 02:38
	3-4 км на Пн	зафіксувала	1	вибух	невизначеного походження	Н/Д	10.12, 02:41
	3-4 км на Пн	зафіксувала	2	вибух	невизначеного походження	Н/Д	10.12, 02:53
	3-4 км на ПнПнСх	зафіксувала	1	Н/Д боєприпас	Зх-Сх	Н/Д	10.12, 03:37
	3-4 км на ПнПнСх	зафіксувала	1	вибух	розрив (після попередньої події)	Н/Д	10.12, 03:37
приблизно 1 км на ПнЗх від залізничної станції в н. п. Ясинувата (непідконтрольний уряду, 16 км на ПнСх від Донецька)	3-5 км на Пд	чули	2	вибух	невизначеного походження	Н/Д	10.12, 09:30
	3-5 км на Пд	чули	1	вибух	невизначеного походження	Н/Д	10.12, 09:43
	5-7 км на Пд	чули	3	вибух	невизначеного походження	Н/Д	10.12, 13:45-14:00
ПдСх частина н. п. Авдіївка (підконтрольний уряду, 17 км на Пн від Донецька)	3-5 км на ПдСх	чули	5	вибух	невизначеного походження	Н/Д	10.12, 09:15-09:24
	3-5 км на ПдСх	чули	1	вибух	невизначеного походження	Н/Д	10.12, 10:25
	3-5 км на ПдСх	чули	2	вибух	невизначеного походження	Н/Д	10.12, 10:45
	3-5 км на ПдСх	чули	2	вибух	невизначеного походження	Н/Д	10.12, 10:56
	3-5 км на ПдСх	чули	1	вибух	невизначеного походження	Н/Д	10.12, 11:10
	3-5 км на ПдСх	чули	1	вибух	невизначеного походження	Н/Д	10.12, 11:17
приблизно 500 м на ПнСх від н. п. Кам'янка (підконтрольний уряду, 20 км на Пн від Донецька)	3-5 км на ПдЗх	чули	1	вибух	невизначеного походження	Н/Д	10.12, 10:56
	3-5 км на ПнСх	чули	1	вибух	невизначеного походження	Н/Д	10.12, 12:12
	3-5 км на ПнСх	чули	1	вибух	невизначеного походження	Н/Д	10.12, 12:16
Пн околиця н. п. Попасна (підконтрольний уряду, 69 км на Зх від Луганська)	7-10 км на ПдСх	чули	2	вибух	невизначеного походження	Н/Д	10.12, 11:15-11:21
Зх околиця н. п. Первомайськ (непідконтрольний уряду, 58 км на Зх від Луганська)	2-3 км на ПдЗх	чули	4	черга	за оцінкою, за межами ділянки розведення	великокаліберний кулемет	10.12, 13:28

## Мапа Донецької та Луганської областей<sup>10</sup>



<sup>10</sup> За рішенням Постійної ради №1117 від 21 березня 2014 року, СММ базується в десяти містах на всій Україні (Херсон, Одеса, Львів, Івано-Франківськ, Харків, Донецьк, Дніпро, Чернівці, Луганськ і Київ). Ця мапа східної України призначена для ілюстративних цілей. На ній вказані населені пункти, згадані у звіті, а також ті, де є офіси СММ (моніторингові команди, патрульні центри та передові патрульні бази) в Донецькій і Луганській областях. (Червоним кольором виділено передову патрульну базу, з якої співробітники СММ були тимчасово передислоковані згідно з рекомендаціями експертів з безпеки з деяких держав-учасниць ОБСЄ та з урахуванням вимог СММ щодо безпеки. СММ використовує ці приміщення у світлу пору доби, а також патрулює в цьому населеному пункті вдень).