

# Ежедневный отчет № 291/2020

от 7 декабря 2020 года<sup>1</sup>

## Краткое изложение

- В период с вечера 4 по вечер 6 декабря Миссия зафиксировала 134 нарушения режима прекращения огня в Донецкой области. За предыдущий отчетный период в области зафиксировано 57 таких нарушений.
- В период с вечера 4 по вечер 6 декабря СММ зафиксировала 89 нарушений режима прекращения огня в Луганской области. За предыдущий отчетный период в области зафиксировано 13 таких нарушений.
- Наблюдатели видели свежее повреждение жилого дома в Донецке.
- Миссия продолжала осуществлять мониторинг на участках разведения сил и средств в районах Станицы Луганской, Золотого и Петровского.
- СММ зафиксировала вооружение, размещенное в нарушение линий отвода в неподконтрольном правительству районе Луганской области.
- Миссия способствовала установлению локального режима прекращения огня и осуществляла мониторинг его соблюдения для обеспечения функционирования жизненно важных объектов гражданской инфраструктуры.
- СММ продолжала наблюдать за ситуацией с гражданским населением, в том числе на 5 контрольных пунктах въезда-выезда и 3 блокпостах вооруженных формирований в Донецкой и Луганской областях.
- Свободу передвижения Миссии по-прежнему ограничивали\*.

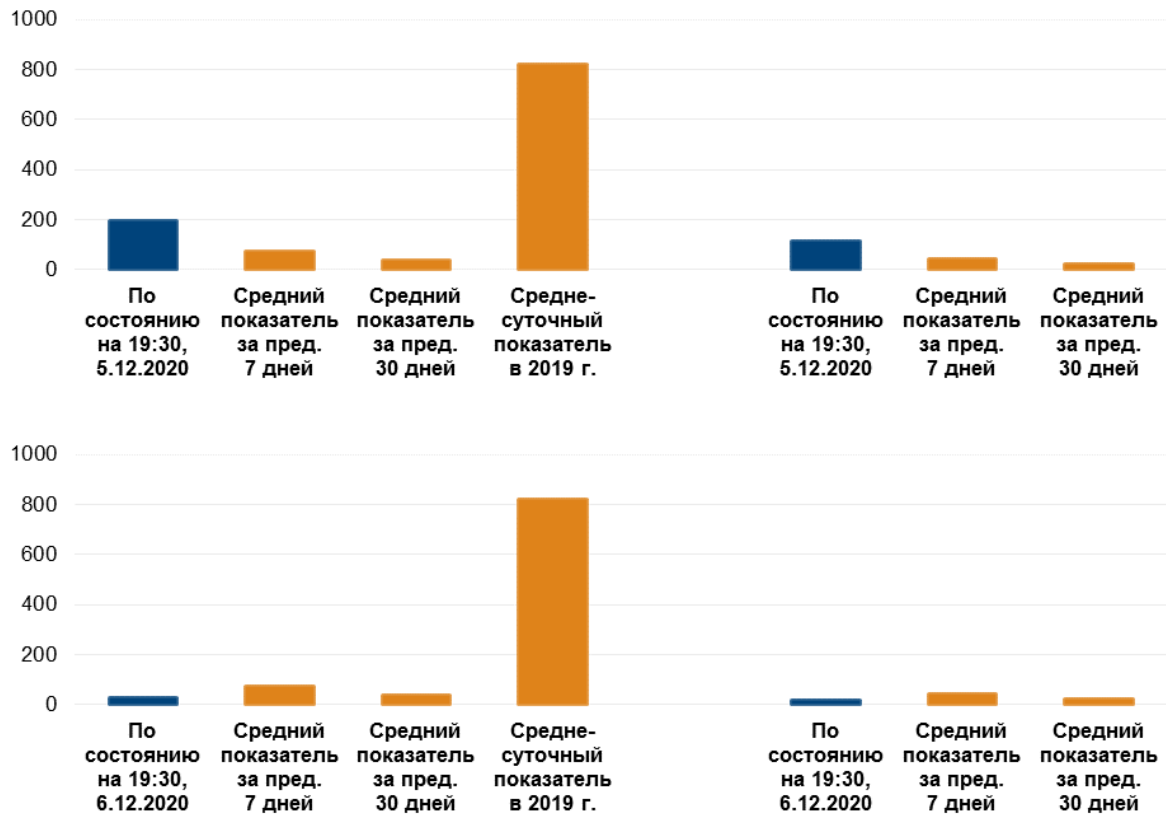
---

<sup>1</sup> На основании информации, поступившей от мониторинговых команд по состоянию на 19:30 6 декабря 2020 года (по восточноевропейскому времени).

## Нарушения режима прекращения огня<sup>2</sup>

К-во зафиксированных нарушений режима прекращения огня<sup>3</sup>

К-во зафиксированных взрывов<sup>4</sup>



<sup>2</sup> Более подробная информация обо всех случаях нарушения режима прекращения огня, а также карты Донецкой и Луганской областей, где отмечены все места, упомянутые в отчете, представлены в приложении. В течение отчетного периода камера СММ в Петровском не функционировала.

<sup>3</sup> В том числе взрывы.

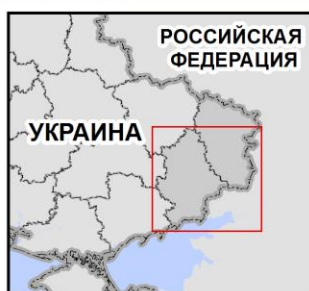
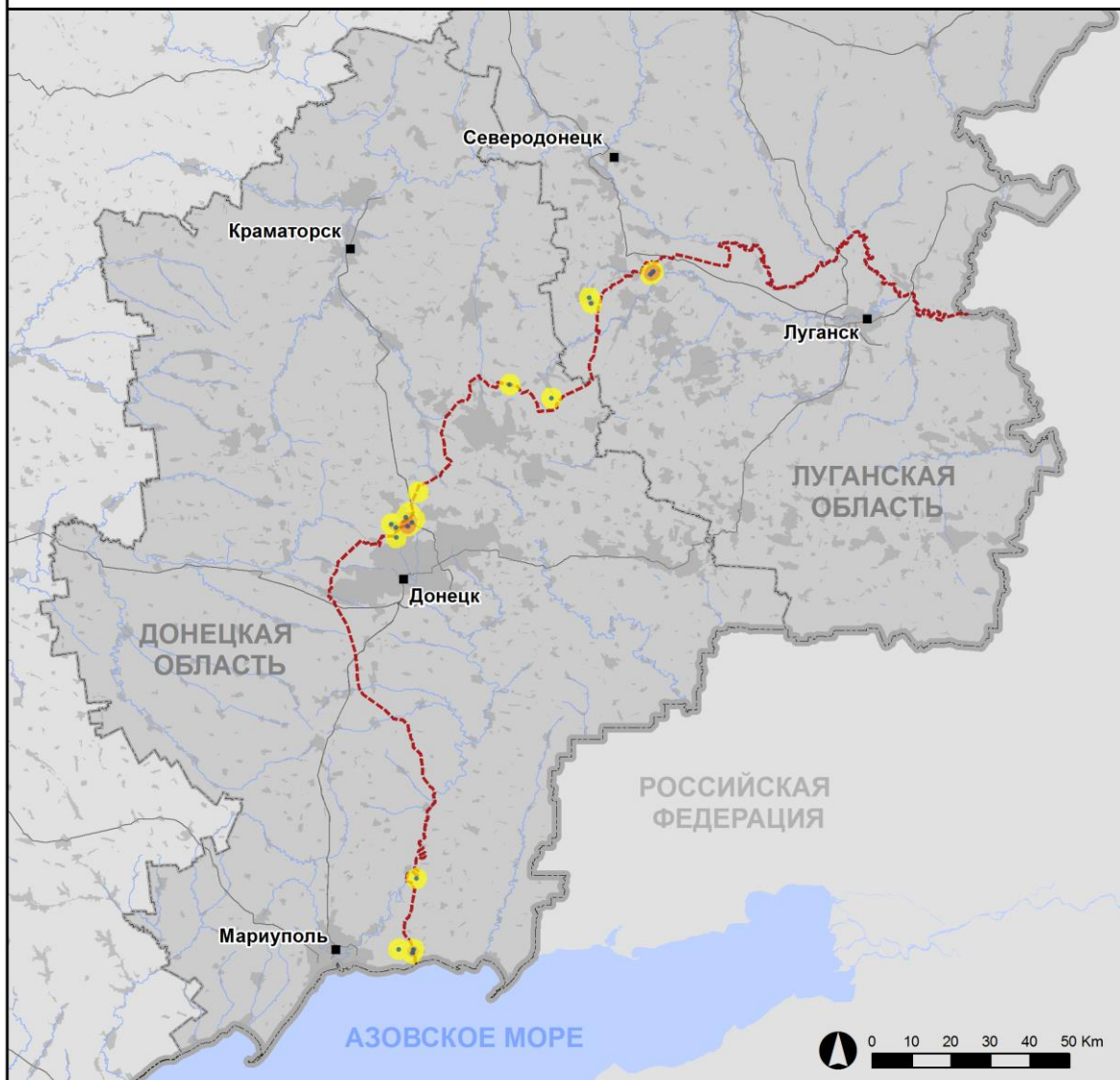
<sup>4</sup> В том числе из вооружения неустановленного типа.

## Карта зафиксированных нарушений режима прекращения огня



Организация по безопасности и сотрудничеству в Европе  
Специальная мониторинговая миссия в Украине

### Зафиксированные СММ нарушения режима прекращения огня 5-6 декабря 2020 г.



#### Концентрация нарушений режима прекращения огня

- Высокая
- 
- Низкая
- Взрыв
- Населенный пункт
- Линия соприкосновения (ориентир.)

Источники: административные границы — УКТВ ООН; дороги, реки — проект OpenStreetMap; море — VLIZ (2005), Акватории МГО; другое — ОБСЕ.

Система координат: WGS 1984 UTM Zone 37N

Данная карта предоставляется исключительно для наглядности. Отсутствие ошибок не гарантировано, а ее содержание не подразумевает, что СММ ОБСЕ утверждает или одобряет официальный статус карты.

© СММ ОБСЕ 2019 Не разрешается использовать, копировать, воспроизводить, передавать, транслировать, продавать, лицензировать или применять без предварительного разрешения со стороны ОБСЕ в письменном виде.  
Создано: 07/12/2020

В Донецкой области в период с вечера 4 по вечер 6 декабря Миссия зафиксировала 134 нарушения режима прекращения огня, большинство из которых (в том числе 20 взрывов неопределенного происхождения) зафиксировано к юго-западу от Донецкой фильтровальной станции (ДФС; 15 км к северу от Донецка) (см. ниже). В течение [предыдущего отчетного периода](#) в области зафиксировано 57 нарушений режима прекращения огня.

В Луганской области в период с вечера 4 по вечер 6 декабря СММ зафиксировала 89 нарушений режима прекращения огня, в том числе 74 взрыва неопределенного происхождения, к северо-востоку от участка разведения в районе н. п. Золотое (подконтрольный правительству, 60 км к западу от Луганска) (см. ниже). В течение [предыдущего отчетного периода](#) в области зафиксировано 13 таких нарушений.

После того, как на заседании Трехсторонней контактной группы 22 июля была достигнута договоренность о дополнительных мерах по усилению режима прекращения огня, в период с 00:01 27 июля до конца отчетного периода СММ зафиксировала в общей сложности 3 218 нарушений режима прекращения огня в Донецкой и Луганской областях (в том числе 1 341 взрыв, 100 пролетевших неопределенных боеприпасов, 37 вспышек дульного пламени и 38 осветительных ракет, а также 1 702 очереди и выстрела).

#### **Свежее повреждение жилого дома в Донецке**

6 декабря СММ зафиксировала две, по оценке, свежие пробоины в жилом доме на ул. Бокия, 1/3, в микрорайоне Трудовские Петровского района Донецка (неподконтрольный правительству, 15 км к юго-западу от центра города): одна обнаружена в юго-западной стене дома, а вторая — в металлическом листе кровли с южной стороны (10 см и 20 см соответственно). Установить тип вооружения и направление огня не представлялось возможным.

По тому же адресу владелец (30-39 лет) дома рассказал наблюдателям, что повреждения возникли во второй половине дня 5 декабря. В это время он находился на улице и услышал стрельбу, продолжавшуюся около 10 минут. Он добавил, что ему удалось спрятаться в своем доме. По его словам, никто не пострадал.

#### **Участки разведения в районах Станицы Луганской, Золотого и Петровского<sup>5</sup>**

5 и 6 декабря наблюдатели видели членов вооруженных формирований (с нарукавными повязками с надписью «СЦКК») в пределах **участка разведения в районе н. п. Станица Луганская** (подконтрольный правительству, 16 км к северо-востоку от Луганска) южнее нового пролета моста у Станицы Луганской (15 км к северо-востоку от Луганска).

5 декабря, осуществляя мониторинг ориентировочно в 1,5 км к юго-востоку от н. п. Золотое-5 (Михайловка; неподконтрольный правительству, 61 км к западу от Луганска), члены патруля Миссии зафиксировали 27 взрывов неопределенного происхождения и 3 очереди из крупнокалиберного пулемета на расстоянии примерно 2–3 км к северо-востоку (по оценке, вне **участка разведения в районе н. п. Золотое**

---

<sup>5</sup> Разведение предусмотрено Рамочным решением Трехсторонней контактной группы о разведении сил и средств от 21 сентября 2016 года.

(подконтрольный правительству, 60 км к западу от Луганска), но в пределах 5 км от его края).

5 и 6 декабря возле блокпоста вооруженных формирований южнее этого участка разведения команда СММ видела членов вооруженных формирований (с нарукавными повязками с надписями «СЦКК»), некоторые из которых зашли вглубь участка примерно на 350 м к северу от его южного края и затем вернулись назад.

5 и 6 декабря, ведя наблюдение в четырех местах вблизи **участка разведения в районе н. п. Петровское** (неподконтрольный правительству, 41 км к югу от Донецка), члены патруля Миссии отметили там спокойную обстановку.

### **Отвод вооружения**

СММ продолжала осуществлять мониторинг отвода вооружения, предусмотренного Меморандумом, а также Комплексом мер и Дополнением к нему.

Миссия зафиксировала 2 самоходные и 2 буксируемые гаубицы, размещенные в нарушение линий отвода в неподконтрольном правительству районе Луганской области (подробнее см. таблицу ниже).

### **Постоянные места хранения вооружения**

*В постоянном месте хранения вооружения в неподконтрольном правительству районе Луганской области*

6 декабря

Члены патруля Миссия зафиксировали, что 1 танк (Т-72) по-прежнему отсутствовал.

*В постоянном месте хранения тяжелого вооружения в неподконтрольном правительству районе Луганской области*

6 декабря

Команда СММ зафиксировала, что 1 самоходная гаубица (2С1 «Гвоздика», 122 мм) по-прежнему отсутствовала.

### **Мины и неразорвавшийся боеприпас около Веселой Горы в Луганской области**

4 декабря примерно в 2,5 км к северо-востоку от н. п. Веселая Гора (неподконтрольный правительству, 16 км к северу от Луганска) и приблизительно в 100 м к юго-западу от автодороги Н21 беспилотный летательный аппарат (БПЛА) СММ малого радиуса действия впервые обнаружил 5 частично зарытых в землю противотанковых мин (ТМ-62), которые, по оценке, являются частью минного поля, о котором сообщалось ранее, из 40 противотанковых мин (ТМ-62), а также 4 снятых взрывателя для мин ТМ-62. По оценке, все принадлежит вооруженным формированиям (для ознакомления с предыдущими наблюдениями в этом районе см. [Ежедневный отчет СММ от 14 ноября 2020 года](#)).

В поле примерно в 15 м к западу от вышеупомянутого минного поля вблизи Веселой Горы этот БПЛА впервые обнаружил металлическую трубу светло-серого цвета (по оценке, предположительно неразорвавшийся боеприпас).



Кроме того, в этом же поле примерно в 200 м к северо-западу от вышеупомянутого минного поля и 25 м к юго-западу от края автодороги Н21 тот же БПЛА вновь зафиксировал 40 противотанковых мин (ТМ-62). По оценке, мины принадлежат вооруженным формированиям (для ознакомления с предыдущими наблюдениями в этом районе см. [Ежедневный отчет СММ от 25 апреля 2019 года](#)).

5 декабря на юго-западной окраине н. п. Ясиноватая (неподконтрольный правительству, 16 км к северо-востоку от Донецка) наблюдатели впервые видели знак с надписью «Въезд запрещен. Идут боевые действия. Дорога заминирована» на русском языке.

### **Усилия Миссии по содействию функционированию жизненно важных объектов гражданской инфраструктуры**

5 декабря СММ содействовала установлению локального режима прекращения огня и осуществляла мониторинг его соблюдения для обеспечения возможности проведения работ по разминированию вблизи н. п. Геевка (подконтрольный правительству, 27 км к северо-западу от Луганска) и между подконтрольными правительству н. п. Горское (63 км к западу от Луганска) и н. п. Орехово (57 км к северо-западу от Луганска).

5 и 6 декабря Миссия продолжала содействовать обеспечению работы ДФС.

5 декабря, осуществляя мониторинг примерно в 2,5 км к юго-востоку от н. п. Авдеевка (подконтрольный правительству, 17 км к северу от Донецка), команда СММ зафиксировала 74 нарушения режима прекращения огня, в том числе 7 взрывов неопределенного происхождения. 6 декабря, ведя наблюдение вблизи двух мест возле станции, члены патруля Миссии зафиксировали 7 выстрелов и очередей из стрелкового оружия. Все эти нарушения режима прекращения огня произошли, по оценке, в радиусе 5 км от ДФС.

### **Ситуация на КПВВ и соответствующих блокпостах**

В Донецкой области 5 декабря наблюдатели отметили, что контрольный пункт въезда-выезда (КПВВ) вблизи н. п. Майорск (подконтрольный правительству, 45 км к северо-востоку от Донецка) был открыт, при этом пассажиро-транспортного потока зафиксировано не было. 6 декабря команда Миссии видела, что КПВВ вблизи н. п. Гнутово (подконтрольный правительству, 90 км к югу от Донецка) был открыт, однако пассажиро-транспортного потока зафиксировано не было.

В Луганской области 5 декабря наблюдатели отметили, что КПВВ в Станице Луганской и соответствующий блокпост вооруженных формирований южнее моста возле Станицы Луганской функционировали, а пешеходы ожидали в очереди на пересечение в обоих направлениях. 6 декабря команда СММ зафиксировала, что КПВВ в Станице Луганской работал, а пешеходы ожидали в очереди на пересечение в обоих направлениях.

В течение обоих дней наблюдатели отметили, что КПВВ в Золотом и н. п. Счастье (подконтрольный правительству, 20 км к северу от Луганска) функционировали, а соответствующие блокпосты вооруженных формирований южнее участка разведения в районе Золотого и в 3 км к юго-востоку от моста в Счастье по-прежнему были закрыты.

## Приграничные районы, которые не контролируются правительством

5 декабря, осуществляя наблюдение в пункте пропуска на границе вблизи н. п. Мариновка (неподконтрольный правительству, 78 км к востоку от Донецка), команда СММ не зафиксировала движения через границу.

Миссия продолжала следить за ситуацией в Херсоне, Днепре, Львове, Одессе, Ивано-Франковске, Харькове, Черновцах и Киеве.

## \*Ограничение свободы передвижения или другие препятствия в выполнении мандата СММ

*Деятельность по мониторингу и свобода передвижения СММ ограничены из-за угроз в области безопасности, включая риски, связанные с наличием мин и неразорвавшихся боеприпасов, а также другими препятствиями, которые ежедневно меняются. Мандат СММ предусматривает свободный и безопасный доступ по всей Украине. Все подписанты Комплекса мер согласились с необходимостью свободного и безопасного доступа, а также с тем, что ограничение свободы передвижения СММ является нарушением и что на подобные нарушения необходимо оперативно реагировать. Они также согласились с тем, что Совместный центр контроля и координации (СЦКК) должен содействовать такому реагированию и осуществлять общую координацию работ по разминированию. Однако вооруженные формирования в отдельных районах Донецкой и Луганской областей часто отказывают СММ в доступе к районам, прилегающим к неподконтрольным правительству участкам границы Украины (например, см. [Ежедневный отчет СММ от 1 декабря 2020 года](#)). Деятельность СММ в Донецкой и Луганской областях, по-прежнему оставалась ограниченной после того, как [23 апреля 2017 вблизи Пришиба произошел инцидент, который привел к гибели человека](#). В связи с этим способность Миссии осуществлять наблюдение по-прежнему ограничена.*

*Регулярные ограничения на участках разведения сил и средств и из-за мин/неразорвавшихся боеприпасов:*

- Не осуществив сплошное разминирование, извлечение неразорвавшихся боеприпасов и устранение других препятствий, стороны по-прежнему отказывали СММ в неограниченном доступе, а также в возможности передвигаться по отдельным дорогам, которые ранее были определены как важные для осуществления Миссией эффективного мониторинга и для передвижения гражданских лиц.

Другие препятствия:

- 5 декабря в пяти случаях БПЛА СММ малого радиуса действия подвергся воздействию помех сигнала GPS (по оценке, вероятно вследствие глушения), когда он пролетал над районами вблизи н. п. Ясиноватая (неподконтрольный правительству, 16 км к северо-востоку от Донецка)<sup>6</sup>.

---

<sup>6</sup> Помехи сигнала могли создаваться из любого места в радиусе нескольких километров от местоположения БПЛА.

### Таблица вооружений

#### Вооружение, размещенное в нарушение линий отвода

Дата	К-во единиц вооружения	Вид вооружения	Место	Источник наблюдения
<b>неподконтрольные правительству районы</b>				
06.12.2020	2	самоходная гаубица (2С1 «Гвоздика», 122 мм)	вблизи н. п. Белое (22 км к западу от Луганска)	патруль
	2	буксируемая гаубица (Д-30 «Лягушка», 122 мм)		



**Таблица нарушений режима прекращения огня по состоянию на 6 декабря 2020 года<sup>7</sup>**

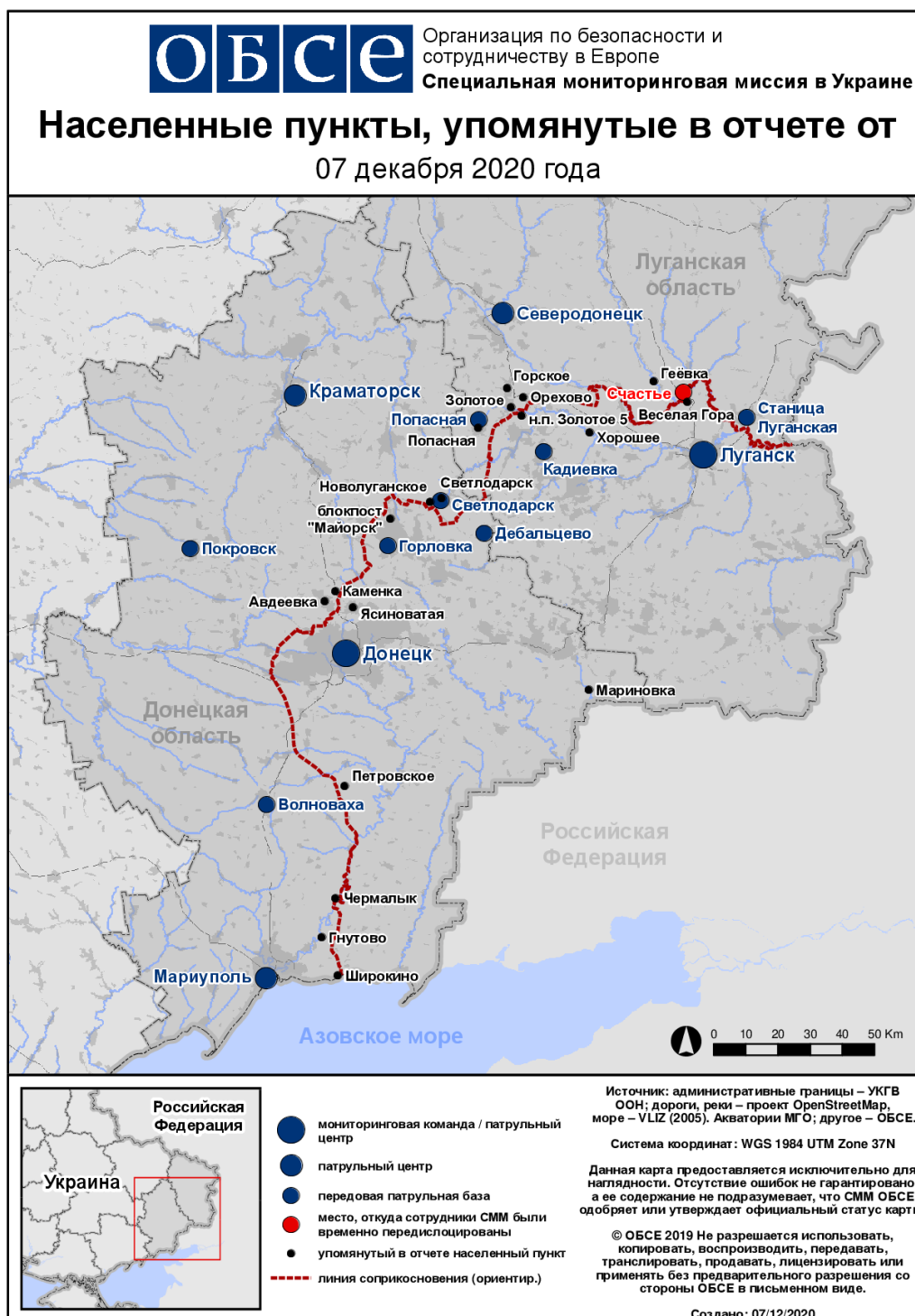
Месторасположение СММ	Место события	Способ	К-во	Наблюдение	Описание	Вооружение	Дата, время
камера СММ в 1 км к ЮЗ от н. п. Широкино (подконтрольный правительству, 100 км к Ю от Донецка)	3–5 км к ССВ	зафиксировала	1	взрыв	неопределенного происхождения	Н/Д	04.12, 16:51
	3–5 км к ССВ	зафиксировала	1	взрыв	неопределенного происхождения	Н/Д	04.12, 21:19
	4–6 км к ССЗ	зафиксировала	6	взрыв	неопределенного происхождения	Н/Д	04.12, 21:24
	3–5 км к ССВ	зафиксировала	1	взрыв	неопределенного происхождения	Н/Д	04.12, 23:03
	4–6 км к ССВ	зафиксировала	1	взрыв	неопределенного происхождения	Н/Д	04.12, 23:42
	4–6 км к ССВ	зафиксировала	4	боеприпас	В–З	Н/Д	05.12, 17:22
	4–6 км к ССВ	зафиксировала	1	осветительная ракета	выпущенный(-ая) вверх	Н/Д	05.12, 17:30
	3–4 км к ЮЗ	слышали	4	взрыв	неопределенного происхождения	Н/Д	05.12, 10:44-10:50
	2–3 км к ЮЗ	слышали	6	очередь	в радиусе 5 км от ДФС	стрелковое оружие	05.12, 11:02-11:21
	8–10 км к ЮЗ	слышали	2	взрыв	неопределенного происхождения	Н/Д	05.12, 11:02-11:21
примерно 2,5 км к ЮВ от н. п. Авдеевка (подконтрольный правительству, 17 км к С от Донецка)	3–5 км к ЮЗ	слышали	7	взрыв	неопределенного происхождения	Н/Д	05.12, 10:45-10:50
	3–5 км к ЮЮЗ	слышали	4	взрыв	неопределенного происхождения	Н/Д	05.12, 11:36-11:38
	3–4 км к ЮЮВ	слышали	20	выстрел		стрелковое оружие	05.12, 11:20-11:45
	3–4 км к ЮЮВ	слышали	3	очередь		стрелковое оружие	05.12, 11:20-11:45
	3–4 км к ЮЮВ	слышали	7	очередь		крупнокалиберный пулемет	05.12, 11:20-11:45
	3–5 км к ЮЮЗ	слышали	2	взрыв	неопределенного происхождения	Н/Д	05.12, 11:43
	3–4 км к ЮЮВ	слышали	33	выстрел		стрелковое оружие	05.12, 11:50-12:20
	3–4 км к ЮЮВ	слышали	4	взрыв	неопределенного происхождения	Н/Д	05.12, 12:07
	3–4 км к ЮЮВ	слышали	4	выстрел		стрелковое оружие	05.12, 12:18
	3–4 км к ЮЮВ	слышали	1	взрыв	неопределенного происхождения	Н/Д	05.12, 12:18

<sup>7</sup> В таблице указаны исключительно нарушения режима прекращения огня, зафиксированные непосредственно патрулями Миссии или камерами СММ, а также те случаи, которые Миссия оценивает как учения с боевой стрельбой, контролируемые подрывы и т. п. Указанные детали — а именно расстояние, направление, тип оружия и т. д. — основаны на оценках, сделанных членами СММ на местах и техническими наблюдателями, и необязательно всегда являются точными. Надпись «нет данных» (Н/Д) означает, что СММ не смогла подтвердить информацию из-за расстояния, погодных условий, технических ограничений и/или по другим причинам. Нарушения режима прекращения огня, зафиксированные параллельно несколькими патрулями/камерами, отражаются в таблице только один раз.

Месторасположение СММ	Место события	Способ	К-во	Наблюдение	Описание	Вооружение	Дата, время
Ю окраина н. п. Светлодарск (подконтрольный правительству, 57 км к СВ от Донецка)	5–6 км к ЮВ	слышали	1	взрыв	неопределенного происхождения	Н/Д	05.12, 11:29
примерно в 1,1 км к ЮЗ от н. п. Новолуганское (подконтрольный правительству, 53 км к СВ от Донецка)	2–3 км к З	слышали	1	взрыв	неопределенного происхождения	Н/Д	05.12, 12:32
С окраина н. п. Попасная (подконтрольный правительству, 69 км к З от Луганска)	3–5 км к ЮЮВ	слышали	2	взрыв	неопределенного происхождения	Н/Д	04.12, 20:40-20:42
1,5 км к ЮВ от н. п. Золотое-5 (Михайловка; неподконтрольный правительству, 61 км к З от Луганска)	3–4 км к СВ	слышали	5	взрыв	неопределенного происхождения	Н/Д	05.12, 11:37-11:44
	2–3 км к СВ	слышали	8	взрыв	неопределенного происхождения	Н/Д	05.12, 11:37-11:44
	2–3 км к СВ	слышали	3	очередь		крупнокалиберный пулемет	05.12, 11:37-11:44
	3–4 км к СВ	слышали	26	взрыв	неопределенного происхождения	Н/Д	05.12, 11:53-12:04
	3–4 км к СВ	слышали	2	очередь		крупнокалиберный пулемет	05.12, 11:53-12:04
	3–4 км к СВ	слышали	16	взрыв	неопределенного происхождения	Н/Д	05.12, 12:09-12:20
	2–3 км к СВ	слышали	16	взрыв	неопределенного происхождения (по оценке, за пределами участка разведения)	Н/Д	05.12, 12:09-12:20
	2–3 км к СВ	слышали	3	взрыв	неопределенного происхождения (по оценке, за пределами участка разведения)	Н/Д	05.12, 12:25-12:31
камера СММ в н. п. Авдеевка (подконтрольный правительству, 17 км к С от Донецка)	2–3 км к ЮВ	зафиксировала	2	боеприпас	ЮЗ–СВ (также зафиксировано камерой СММ на шахте «Октябрьская»)	Н/Д	05.12, 22:15
	2–3 км к ВЮВ	зафиксировала	1	взрыв	неопределенного происхождения (также зафиксировано камерой СММ на шахте «Октябрьская»)	Н/Д	06.12, 00:13
	2–3 км к ВЮВ	зафиксировала	1	взрыв	неопределенного происхождения (также зафиксировано камерой СММ на шахте «Октябрьская»)	Н/Д	06.12, 01:17

Месторасположение СММ	Место события	Способ	К-во	Наблюдение	Описание	Вооружение	Дата, время
камера СММ в н. п. Чермалык (подконтрольный правительству, 77 км к Ю от Донецка)	2–4 км к ЮВ	зафиксировала	1	взрыв	неопределенного происхождения	Н/Д	06.12, 00:06
камера СММ в 1 км к ЮЗ от н. п. Широкино (подконтрольный правительству, 100 км к Ю от Донецка)	4–6 км к ССВ	зафиксировала	1	взрыв	неопределенного происхождения	Н/Д	05.12, 20:50
	4–6 км к ССВ	зафиксировала	1	взрыв	неопределенного происхождения	Н/Д	05.12, 20:54
	3–5 км к ССВ	зафиксировала	1	взрыв	неопределенного происхождения	Н/Д	06.12, 17:13
	3–5 км к ССВ	зафиксировала	5	боеприпас	ЗСЗ–ВЮВ	Н/Д	06.12, 17:51
примерно 500 м к СВ от н. п. Каменка (подконтрольный правительству, 20 км к С от Донецка)	2–3 км к В	слышали	1	выстрел		стрелковое оружие	06.12, 08:50
В часть Авдеевки (подконтрольный правительству, 17 км к С от Донецка)	2–3 км к ЮВ	слышали	2	очередь		стрелковое оружие	06.12, 09:55
	2–3 км к ЮВ	слышали	4	выстрел		стрелковое оружие	06.12, 09:55
С окраина н. п. Попасная (подконтрольный правительству, 69 км к З от Луганска)	5–6 км к ЮЮВ	слышали	8	взрыв	неопределенного происхождения	Н/Д	06.12, 00:15-00:20

## Карта Донецкой и Луганской областей<sup>8</sup>



<sup>8</sup> По решению Постоянного совета №1117 от 21 марта 2014 года, СММ базируется в десяти городах на всей территории Украины (Херсон, Одесса, Львов, Ивано-Франковск, Харьков, Донецк, Днепр, Черновцы, Луганск и Киев). Эта карта восточной Украины предназначена для иллюстративных целей. На ней указаны населенные пункты, упомянутые в отчете, а также те, где находятся офисы СММ (мониторинговые команды, патрульные центры и передовые патрульные базы) в Донецкой и Луганской областях. (Красным цветом выделена передовая патрульная база, с которой сотрудники СММ были временно передислоцированы на основании рекомендаций экспертов по безопасности из некоторых государств-участников ОБСЕ и с учетом требований СММ по безопасности. Миссия использует эти помещения в светлое время суток, а также патрулирует в этом населенном пункте днем).