

Щоденний звіт № 288/2020

від 3 грудня 2020 року¹

Короткий виклад

- У Донецькій області СММ зафіксувала 10 порушень режиму припинення вогню. За попередній звітний період в області було зафіксовано 12 таких порушень.
- У Луганській області Місія зафіксувала 52 порушення режиму припинення вогню. За попередній звітний період в області було зафіксовано 8 таких порушень.
- Місія продовжувала здійснювати моніторинг на ділянках розведення сил і засобів у районах Станиці Луганської, Золотого і Петрівського та відзначила спокійну ситуацію на всіх трьох ділянках.
- СММ сприяла встановленню локального режиму припинення вогню та здійснювала моніторинг його дотримання для уможливлення ремонту, технічного обслуговування та забезпечення функціонування життєво важливих об'єктів цивільної інфраструктури.
- Місія і далі спостерігала за ситуацією, у якій опинилося цивільне населення, зокрема на 6 контрольних пунктах в'їзду-виїзду та 4 блокпостах збройних формувань у Донецькій та Луганській областях.
- СММ продовжує здійснювати моніторинг подій на Закарпатті.
- Спостерігачі і далі стикалися з обмеженнями свободи пересування*.

Порушення режиму припинення вогню²



¹ На основі інформації, що надійшла від моніторингових команд станом на 19:30 2 грудня 2020 року (за східноєвропейським часом).

² Більш детальну інформацію про всі випадки порушення режиму припинення вогню, а також мапи Донецької та Луганської областей, де відмічені всі місця, згадані у звіті, представлено в додатку. Упродовж звітнього періоду камери СММ в Петрівському і на автостоянці на південь від мосту біля Станиці Луганської не функціонували.

³ Зокрема вибухи.

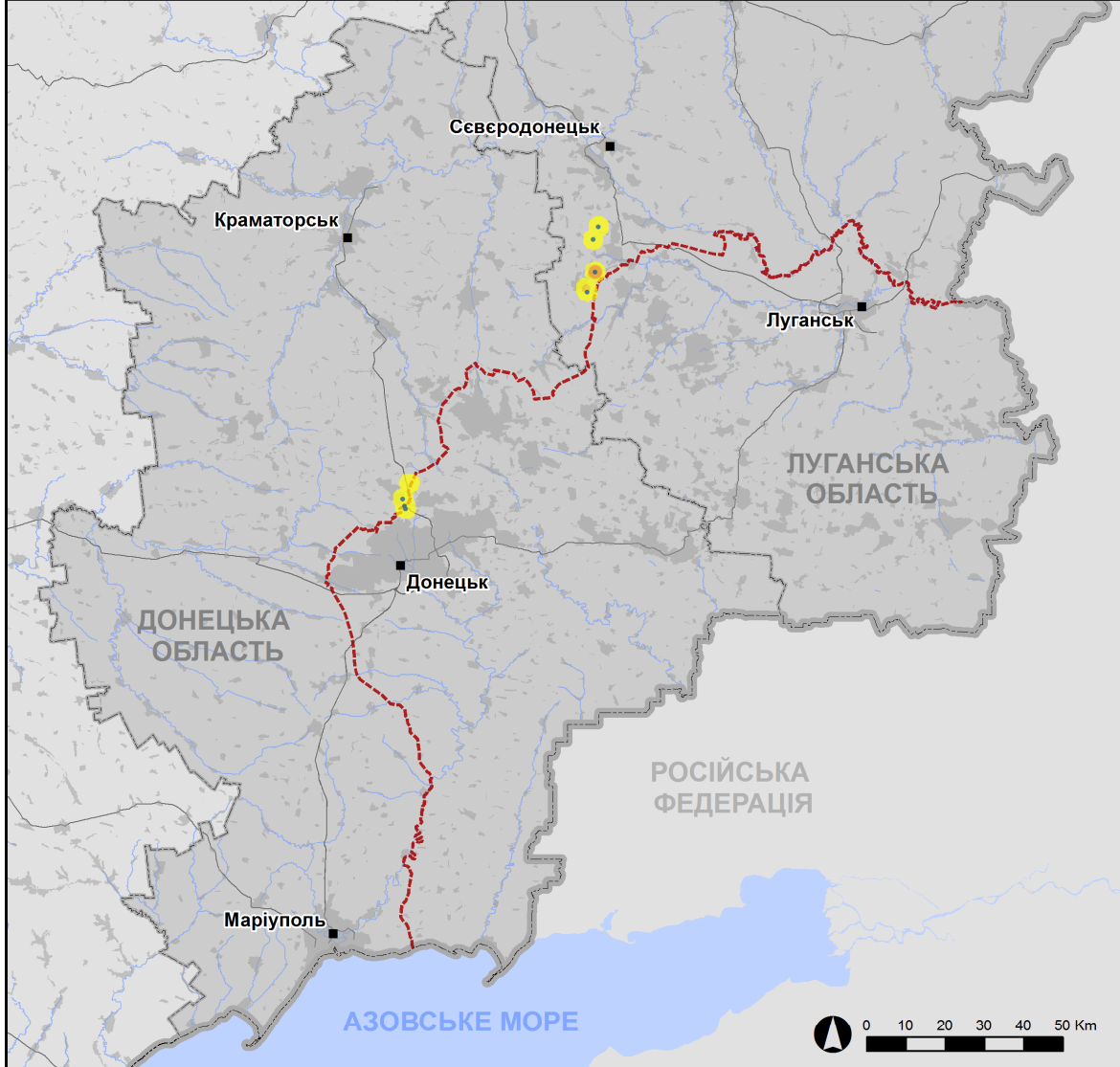
⁴ Зокрема внаслідок вогню з озброєння невстановленого типу.

Мапа із зафіксованими порушеннями режиму припинення вогню



Організація з безпеки та співробітництва в Європі
Спеціальна моніторингова місія в Україні

Зафіксовані СММ порушення режиму припинення вогню
2 грудня 2020 р.



Концентрація порушень режиму припинення вогню

- Висока
- Низька

- Вибух
- Населений пункт
- Лінія зіткнення (орієнт.)

Джерела: адміністративні кордони — УКГП ООН; дороги, річки — проект OpenStreetMap; море — VLIZ (2005).
Акваторії МГО, інше — ОБСЄ.

Система координат: WGS 1984 UTM Zone 37N

Ця мапа надається винятково для наочності. Відсутність помилок у мапі не гарантується, а її зміст не означає, що СММ ОБСЄ затверджує або ухвалює офіційний статус мапи.

© СММ ОБСЄ 2019 Не дозволяється використовувати, копіювати, відтворювати, передавати, транлювати, продавати, ліцензувати або застосовувати без попереднього дозволу з боку ОБСЄ у письмовому вигляді.
Створено: 03/12/2020

У Донецькій області СММ зафіксувала 10 порушень режиму припинення вогню, зокрема 5 вибухів невизначеного походження, — усі в районі Донецької фільтрувальної станції (ДФС; 15 км на північ від Донецька) (див. нижче). Протягом [попереднього звітного періоду](#) в області було зафіксовано 12 таких порушень.

У Луганській області Місія зафіксувала 52 порушення режиму припинення вогню, зокрема 15 вибухів невизначеного походження, що були зафіксовані в районах на північ, схід і південь від н. п. Попасна (підконтрольний урядові, 69 км на захід від Луганська), водночас деякі — поблизу ділянки розведення в районі н. п. Золоте (підконтрольний урядові, 60 км на захід від Луганська) (див. нижче). Протягом [попереднього звітного періоду](#) в області було зафіксовано 8 таких порушень — усі біля цієї ділянки розведення.

Після засідання Тристоронньої контактної групи 22 липня, на якому досягнуто домовленості про додаткові заходи з посилення режиму припинення вогню починаючи з 00:01 27 липня до кінця звітного періоду, СММ зафіксувала загалом 2 846 порушень режиму припинення вогню в Донецькій та Луганській областях (зокрема 1 108 вибухів, 89 невизначених боєприпасів у польоті, 33 спалахи дульного полум'я, 27 освітлювальних ракет, 1 589 черг і пострілів).

Ділянки розведення в районах Станиці Луганської, Золотої й Петрівської⁵

2 грудня в межах ділянки розведення в районі н. п. Станиця Луганська (підконтрольний урядові, 16 км на північний схід від Луганська) спостерігачі бачили 2 членів збройних формувань (із нарукавними пов'язками з написом «СЦКК») на південь від нового прольоту мосту біля Станиці Луганської (15 км на північний схід від Луганська).

Ввечері 1 та вночі 2 грудня, здійснюючи спостереження в Попасній, команда СММ чула 12 вибухів невизначеного походження, а також 28 пострілів і черг із великокаліберного кулемета та стрілецької зброї — усі від 3 до 5 км на схід (за оцінкою, поза ділянкою розведення в районі Золотої, але в межах 5 км від її краю).

2 грудня поблизу блокпоста збройних формувань на південь від цієї ділянки розведення спостерігачі бачили 3 членів збройних формувань (із нарукавними пов'язками з написом «СЦКК»), які пройшли углиб ділянки до місця приблизно за 350 м на північ від її південного краю в супроводі 2 осіб у захисних костюмах, а потім повернулися.

2 грудня, здійснюючи моніторинг у двох місцях поблизу ділянки розведення в районі н. п. Петрівське (непідконтрольний урядові, 41 км на південь від Донецька), команди Місії констатували там спокійну ситуацію.

Відведення озброєння

СММ продовжувала здійснювати моніторинг відведення озброєння, передбаченого Меморандумом, а також Комплексом заходів і Доповненням до нього.

⁵ Розведення передбачено Рамковим рішенням Тристоронньої контактної групи про розведення сил і засобів від 21 вересня 2016 року.

Ознаки військової присутності та присутності військового типу в зоні безпеки⁶

2 грудня з південного боку автошляху Н15, що проходить від блокпоста збройних формувань біля н. п. Кремінець (непідконтрольний урядові, 16 км на південний захід від Донецька), приблизно за 3,5 км на південний захід від котеджного містечка Дубрівка (непідконтрольний урядові, 7 км на південний захід від Донецька), команда СММ бачила на території відкритого полігону близько 15 членів збройних формувань, які, за оцінкою, готувалися до проведення навчань із бойовою стрільбою. За оцінкою Місії, такі навчання порушують рішення Тристоронньої контактної групи від 3 березня 2016 року, яке забороняє проведення навчань (занять) із бойовою стрільбою в зоні безпеки.

Того ж дня, патрулюючи на південно-східній околиці н. п. Авдіївка (підконтрольний урядові, 17 км на північ від Донецька), спостерігачі чули вибух приблизно за 1–2 км на схід (за оцінкою, контрольований підриг невибухлого боєприпасу, про який було повідомлено заздалегідь).

Попереджувальний знак про мінну небезпеку в Горлівці Донецької області

У житловому районі в північній частині н. п. Горлівка (непідконтрольний урядові, 39 км на північний схід від Донецька), на східному узбіччі місцевої дороги, команда СММ уперше побачила щит із написом російською мовою «Не сходите з дороги! Територія уздовж дороги замінована!».

Зусилля СММ зі сприяння ремонту, технічному обслуговуванню та забезпеченню функціонування життєво важливих об'єктів цивільної інфраструктури

Місія сприяла встановленню локального режиму припинення вогню та здійснювала моніторинг його дотримання для уможливлення здійснення ремонтних робіт на лініях електропередачі біля н. п. Сміле (непідконтрольний урядові, 31 км на північний захід від Луганська) та в мікрорайоні Трудівські Петровського району Донецька (непідконтрольний уряду, 15 км на південний захід від центру міста); ремонту об'єктів водної інфраструктури в н. п. Золоте-5 (Михайлівка; непідконтрольний урядові, 61 км на захід від Луганська); а також робіт із розмінування поблизу підконтрольних урядові н. п. Гірське (63 км на захід від Луганська) і н. п. Геївка (27 км на північний захід від Луганська).

Спостерігачі і далі сприяли забезпеченню функціонування ДФС. Здійснюючи моніторинг у двох місцях неподалік станції, команди СММ зафіксували 4 порушення режиму припинення вогню (зокрема 2 вибухи невизначеного походження) у радіусі 5 км від станції.

Ситуація на КПВВ та відповідних блокпостах

У Донецькій області команда СММ зауважила, що контрольні пункти в'їзду-виїзду (КПВВ) біля підконтрольних урядові н. п. Новотроїцьке (36 км на південний захід від Донецька) і н. п. Мар'їнка (23 км на південний захід від Донецька) були відкриті, але спостерігачі не зафіксували пасажиро-транспортного потоку. Члени патруля Місії зауважили, що відповідні блокпости збройних формувань поблизу н. п. Оленівка

⁶ Згадана у цьому розділі техніка не підпадає під дію Мінських угод щодо відведення озброєння.

(непідконтрольний урядові, 23 км на південний захід від Донецька) та Кремінця не працювали. На блокпості біля Кремінця спостерігачі бачили жовтий автобус із написом «Діти», на борту якого перебували близько 10 чоловіків (різного віку) у цивільному одязі. Автобус рухався від блокпоста в напрямку н. п. Олександрівка (непідконтрольний урядові, 20 км на південний захід від Донецька).

Спостерігачі також зауважили, що КПВВ біля н. п. Гнутове (підконтрольний урядові, 90 км на південь від Донецька) був відкритий, але не зафіксували пасажиро-транспортного потоку.

У Луганській області команда СММ зауважила, що КПВВ у Станиці Луганській працював і бачила черги пішоходів у напрямку непідконтрольних урядові районів.

Спостерігачі помітили, що КПВВ у Золотому та н. п. Щастя (підконтрольний урядові, 20 км на північ від Луганська) були відкриті, однак відповідні блокпости збройних формувань на південь від ділянки розведення в районі Золотого та за 3 км на південний схід від мосту в Щасті залишалися закритими.

Команда СММ зустрічалася зі співрозмовниками в Закарпатській області

Спостерігачі сліdkували за ситуацією в Закарпатській області.

3 грудня в н. п. Ужгород (182 км на захід від Івано-Франківська) начальник Головного управління Служби безпеки України (СБУ) у Закарпатській області повідомив СММ, що обшук було проведено згідно з чинним законодавством, та додав, що судові слухання щодо реєстрації доказів також відбуватимуться в Ужгороді.

Того ж дня спостерігачі намагалися зустрітися з адвокатами Товариства угорської культури Закарпаття (КМКС) в Ужгороді, проте ті не були готові зустрітися без узгодження зі своїм керівництвом. Вони сказали, що нададуть відповідь через день-два.

Пізніше того ж дня добре обізнаний член угорської громади в Ужгороді повідомив спостерігачам про те, що вже протягом багатьох років місцеве населення співало гімн Угорщини разом із гімном України і що проблем з цим у минулому не виникало. Він також додав, що, крім початкових повідомлень в ЗМІ, він нічого більше не чув про недавній захід, на якому співали гімн Угорщини. За твердженнями ще одного представника угорської громади в Ужгороді, усі громади на Закарпатті вже багато років мирно жили разом і всі вони чітко розуміють, що недавні події були організовані, для того щоб розділити громади, які проживають на Закарпатті.

Місія і надалі стежитиме за цією ситуацією.

СММ продовжувала стежити за ситуацією в Херсоні, Одесі, Дніпрі, Львові, Харкові, Чернівцях та Києві.

***Обмеження свободи пересування та інші перешкоди у виконанні мандата СММ**

Робота з моніторингу та свобода пересування СММ обмежені загрозами у сфері безпеки, включаючи ризики, пов'язані з наявністю мін і невибухлих боєприпасів, а також

іншими перешкодами, які щодня змінюються. Мандат СММ передбачає вільний і безпечний доступ по всій Україні. Усі підписанти Комплексу заходів погодилися з необхідністю вільного та безпечного доступу, а також із тим, що обмеження свободи пересування СММ є порушенням і що на такі порушення необхідно швидко реагувати. Вони також дійшли згоди, що Спільний центр з контролю та координації (СЦКК) повинен сприяти такому реагуванню та здійснювати загальну координацію робіт з розмінування. Однак збройні формування в окремих районах Донецької та Луганської областей часто відмовляють СММ у доступі до районів, прилеглих до непідконтрольних урядові ділянок кордону України (див. [Щоденний звіт СММ від 1 грудня 2020 року](#)). Діяльність СММ у Донецькій та Луганській областях, як і раніше, залишалася обмеженою після того, як [23 квітня 2017 року поблизу Пришиба стався інцидент, який призвів до загибелі людини](#). Унаслідок цього спроможність Місії вести спостереження залишалася обмеженою.

Регулярні обмеження на ділянках розведення сил і засобів і через міні/невибухлі боєприпаси:

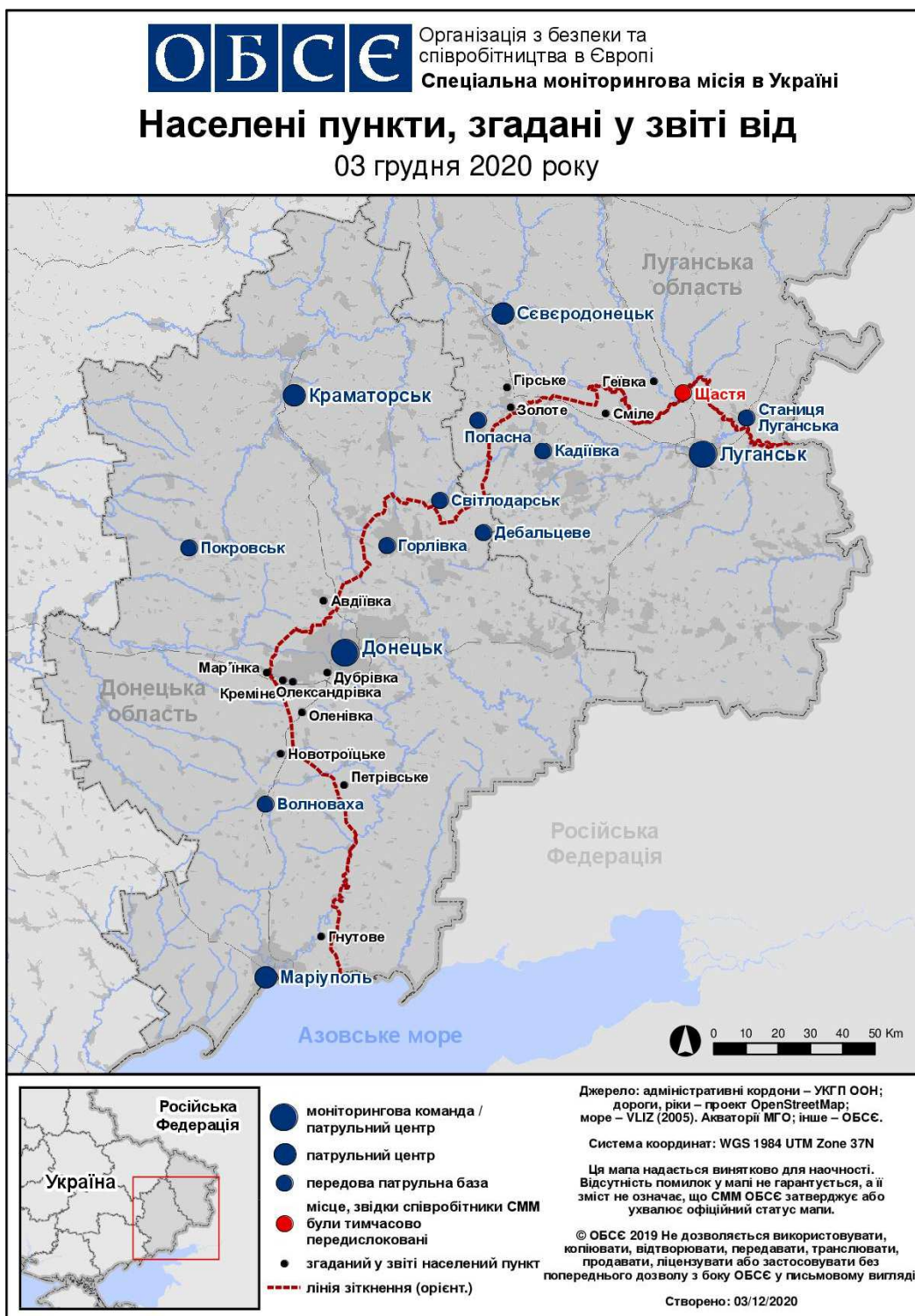
- Не здійснивши суцільного розмінування, вилучення невибухлих боєприпасів та усунення інших перешкод, сторони і далі відмовляли СММ у необмеженому доступі, а також у можливості пересуватися окремими дорогами, які раніше були визначені як важливі для здійснення Місією ефективного моніторингу та для пересування цивільних осіб.

Таблиця порушень режиму припинення вогню станом на 2 грудня 2020 року⁷

Місце розміщення СММ	Місце події	Спосіб	К-ть	Спостереження	Опис	Озброєння	Дата, час
камера СММ на Донецькій фільтрувальній станції (15 км на Пн від Донецька)	2–4 км на ПдПдЗх	зафіксувала	1	Н/Д боеприпас	ЗхПнЗх–СхПдСх (також зафіксований камерою СММ в Авдіївці)	Н/Д	01.12, 20:57
	2–4 км на ПдПдЗх	зафіксувала	1	Н/Д боеприпас	ЗхПнЗх–СхПдСх (також зафіксований камерою СММ в Авдіївці)	Н/Д	01.12, 21:00
	2–4 км на ПдПдЗх	зафіксувала	1	Н/Д боеприпас	Зх–Сх	Н/Д	01.12, 21:09
	2–4 км на ПдПдЗх	зафіксувала	1	вибух	невизначеного походження (також зафіксований камерою СММ в Авдіївці)	Н/Д	01.12, 21:13
	2–4 км на ПдПдЗх	зафіксувала	1	вибух	невизначеного походження (також зафіксований камерою СММ в Авдіївці)	Н/Д	01.12, 21:13
	2–4 км на ПдПдЗх	зафіксувала	1	вибух	невизначеного походження (також зафіксований камерою СММ в Авдіївці)	Н/Д	01.12, 23:00
приблизно за 1 км на ПнЗх від залізничного вокзалу в н. п. Ясинувата (непідконтрольний урядові, 16 км на ПнСх від Донецька)	3–5 км на Зх	чули	1	вибух	невизначеного походження	Н/Д	02.12, 13:17
приблизно за 500 м на ПнСх від н. п. Кам'янка (підконтрольний урядові, 20 км на Пн від Донецька)	1–2 км на ПдСх	чули	2	постріл		великокаліберний кулемет	02.12, 09:45
	6–8 км на Пд	чули	1	вибух	невизначеного походження	Н/Д	02.12, 13:16
північна околиця н. п. Попасна (підконтрольний уряду, 69 км на Зх від Луганська)	10–15 км на ПнПнСх	чули	1	вибух	невизначеного походження	Н/Д	01.12, 19:07
	3–5 км на Сх	чули	7	постріл	за оцінкою, за межами ділянки розведення	стрілецька зброя	01.12, 19:08
	8–10 км на ПнПнСх	чули	1	вибух	невизначеного походження	Н/Д	01.12, 19:37–19:38
	3–5 км на Сх	чули	15	постріл	за оцінкою, за межами ділянки розведення	стрілецька зброя	01.12, 19:37–19:38
	3–5 км на Сх	чули	5	черга	за оцінкою, за межами ділянки розведення	великокаліберний кулемет	01.12, 19:37–19:38
	3–5 км на Сх	чули	12	вибух	невизначеного походження (за оцінкою, за межами ділянки розведення)	Н/Д	01.12, 19:51–20:03
	3–5 км на Сх	чули	1	черга	за оцінкою, за межами ділянки розведення	великокаліберний кулемет	01.12, 19:57
	5–6 км на ПдПдСх	чули	1	вибух	невизначеного походження	Н/Д	02.12, 01:51
	4–5 км на ПдПдСх	чули	7	постріл		стрілецька зброя	02.12, 01:51–01:53
4–5 км на ПдПдСх	чули	2	черга		стрілецька зброя	02.12, 01:52–01:53	

⁷ У таблиці вказані лише ті інциденти, які спостерігачі СММ бачили особисто чи які були зафіксовані камерами СММ, а також ті випадки, які СММ оцінює як навчання з бойовою стрільбою, контрольовані підриви тощо. Зазначені деталі, а саме: відстань, напрямок, тип зброї і т. д., базуються на оцінках, зроблених спостерігачами на місцях та спеціалістами з технічного моніторингу і необов'язково завжди є точними. Напис «невідомо» (Н/Д) означає, що СММ не змогла підтвердити таку інформацію у зв'язку з відстанню, погодними умовами, технічними обмеженнями та/або з інших причин. Одні і ті ж самі, за оцінкою СММ, порушення режиму припинення вогню, зафіксовані паралельно декількома патрулями/камерами, відображаються у таблиці лише один раз.

Мапа Донецької та Луганської областей⁸



⁸ За рішенням Постійної ради №1117 від 21 березня 2014 року, СММ базується в десяти містах на всій території України (Херсон, Одеса, Львів, Івано-Франківськ, Харків, Донецьк, Дніпро, Чернівці, Луганськ і Київ). Ця мапа східної України призначена для ілюстративних цілей. На ній вказані населені пункти, згадані у звіті, а також ті, де є офіси СММ (моніторингові команди, патрульні центри і передові патрульні бази) у Донецькій і Луганській областях. (Червоним кольором виділена передова патрульна база, з якої співробітники СММ були тимчасово передислоковані згідно з рекомендаціями експертів із безпеки з деяких держав-учасниць ОБСЄ та з урахуванням вимог СММ щодо безпеки. СММ користується цими приміщеннями та здійснює патрулювання в цьому населеному пункті в денний час).