

Щоденний звіт № 286/2020

від 1 грудня 2020 року¹

Короткий виклад

- У Донецькій області Місія зафіксувала 8 порушень режиму припинення вогню. Протягом попередньої доби СММ зафіксувала 76 таких порушень у цій області.
- У Луганській області СММ не зафіксувала жодного порушення режиму припинення вогню, як і протягом попередньої доби.
- Місія продовжила здійснювати моніторинг на ділянках розведення сил і засобів у районах Станиці Луганської, Золотого й Петрівського. БПЛА СММ дальнього радіуса дії зафіксував людей, які перебували в межах ділянок розведення в районах Золотого і Петрівського у вечірній і нічний час.
- Місія сприяла встановленню локального режиму припинення вогню та здійснювала моніторинг його дотримання для уможливлення ремонту та технічного обслуговування життєво важливих об'єктів цивільної інфраструктури, а також забезпечення їхньої роботи.
- СММ продовжувала спостерігати за ситуацією, у якій опинилося цивільне населення, зокрема на 6 контрольних пунктах в'їзду-виїзду та 5 блокпостах збройних формувань у Донецькій і Луганській областях.
- Свободу пересування Місії і далі обмежували, зокрема в невідконтрольному урядові пункті пропуску на кордоні поблизу Довжанського в Луганській області та на блокпості збройних формувань біля Кремінця в Донецькій області*.

Порушення режиму припинення вогню²



¹ На основі інформації, що надійшла від моніторингових команд станом на 19:30 30 листопада 2020 року (за східноєвропейським часом).

² Більш детальну інформацію про всі випадки порушення режиму припинення вогню, а також мапи Донецької та Луганської областей, де відмічені всі місця, згадані у звіті, представлено у додатку. Упродовж звітного періоду камера СММ у Петрівському не функціонувала.

³ Зокрема вибухи.

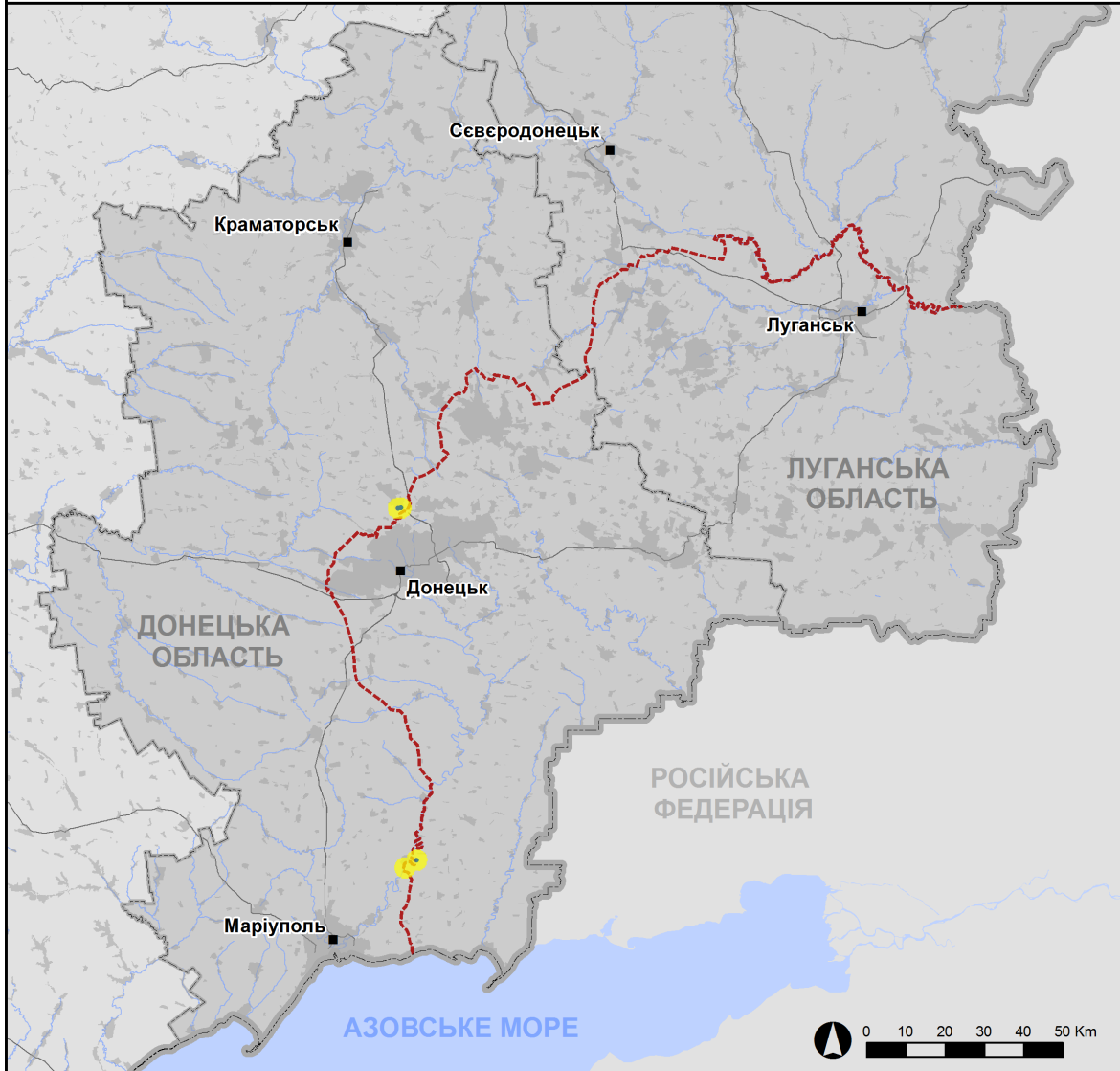
⁴ Зокрема внаслідок вогню з озброєння невстановленого типу.

Мапа зафіксованих порушень режиму припинення вогню



Організація з безпеки та співробітництва в Європі
Спеціальна моніторингова місія в Україні

Зафіксовані СММ порушення режиму припинення вогню 30 листопада 2020 р.



Концентрація порушень режиму припинення вогню

- Висока
-
- Низька
- Вибух
- Населений пункт
- Лінія зіткнення (орієнт.)

Джерела: адміністративні кордони — УКГП ООН; дороги, річки — проект OpenStreetMap; море — VLI Z (2005).
Акваторії МГО, інше — ОБСЕ.

Система координат: WGS 1984 UTM Zone 37N

Ця мапа надається винятково для наочності.
Відсутність помилок у мапі не гарантується,
а її зміст не означає, що СММ ОБСЕ
затверджує або ухвалює офіційний статус мапи.

© СММ ОБСЕ 2019 Не дозволяється використовувати,
копіювати, відтворювати, передавати, транслювати,
продавати, ліцензувати або застосовувати
без попереднього дозволу з боку ОБСЕ
у письмовому вигляді.
Створено: 01/12/2020

У Донецькій області СММ зафіксувала 8 порушень режиму припинення вогню, зокрема 6 вибухів невизначеного походження, два з яких сталися вранці 30 листопада в районі на південний захід від Донецької фільтрувальної станції (ДФС; 15 км на північ від Донецька) (див. нижче). Протягом [попередньої доби](#) в цій області Місія зафіксувала 76 порушень режиму припинення вогню, зокрема 9 вибухів від вихідного вогню в радіусі 5 км від ДФС.

У Луганській області СММ не зафіксувала жодного порушення режиму припинення вогню, як і протягом [попередньої доби](#). Востаннє порушення режиму припинення вогню в цій області фіксувалися в ніч із [27 на 28 листопада](#).

Після засідання Тристоронньої контактної групи 22 липня, на якому досягнуто домовленості про додаткові заходи з посилення режиму припинення вогню починаючи з 00:01 27 липня до кінця звітнього періоду, СММ зафіксувала загалом 2 764 порушення режиму припинення вогню в Донецькій та Луганській областях (зокрема 1 070 вибухів, 85 невизначених боєприпасів, що пролетіли, 33 спалахи дульного полум'я, 27 освітлювальних ракет, а також 1 549 черг і пострілів).

Ділянки розведення в районах Станиці Луганської, Золотого й Петрівського⁵

У межах ділянки розведення в районі н. п. Станиця Луганська (підконтрольний урядові, 16 км на північний схід від Луганська) спостерігачі бачили 4 членів збройних формувань (із нарукавними пов'язками з написом «СЦКК») на південь від нового прольоту мосту біля Станиці Луганської (15 км на північний схід від Луганська).

Увечері 28 листопада в межах ділянки розведення в районі н. п. Золоте (підконтрольний урядові, 60 км на захід від Луганська) безпілотний літальний апарат (БПЛА) СММ дальнього радіуса дії зафіксував 3 осіб: одну на колишній позиції Збройних сил України, південніше залізничних колій, приблизно за 800 м на південний захід від шляхопроводу над залізничним полотном, та ще двох на колишній позиції збройних формувань біля східного краю ділянки, орієнтовно за 1,5 км на північ від її південно-східного кута.

30 листопада спостерігачі бачили 2 членів збройних формувань (чоловіки 20–39 років, із нарукавними пов'язками з написом «СЦКК») на цій ділянці розведення, орієнтовно за 330 м на північ від її південного краю, та ще 1 члена збройних формувань (чоловік 30–39 років, із нарукавною пов'язкою з написом «СЦКК») біля блокпоста збройних формувань південніше ділянки розведення.

Уночі з 28 на 29 листопада на ділянці розведення в районі н. п. Петрівське (непідконтрольний урядові, 41 км на південь від Донецька) БПЛА СММ дальнього радіуса дії зафіксував особу на колишній позиції збройних формувань поблизу південно-східного кута ділянки.

30 листопада, перебуваючи у трьох місцях поблизу цієї ділянки розведення, спостерігачі констатували там спокійну ситуацію.

⁵ Розведення передбачено Рамковим рішенням Тристоронньої контактної групи про розведення сил і засобів від 21 вересня 2016 року.

Відведення озброєння

СММ продовжувала здійснювати моніторинг відведення озброєння, передбаченого Меморандумом, а також Комплексом заходів і Доповненням до нього.

За лініями відведення, але за межами виділених місць зберігання озброєння Місія зафіксувала 3 самохідні гаубиці та 10 танків на полігоні в непідконтрольному урядові районі Донецької області (детальніше див. таблицю нижче).

Ознаки військової присутності та присутності військового типу в зоні безпеки⁶

СММ зафіксувала бойові броньовані машини в підконтрольному урядові районі Донецької області та в непідконтрольних урядові районах Донецької і Луганської областей (детальніше див. таблицю нижче).

Протитанкові міни біля Водяного і роботи з розмінування поблизу Черненка, Павлополя і Лебединського в Донецькій області

27 листопада у двох місцях у полях орієнтовно за 2,5 км та 1 км на південний схід від н. п. Водяне (підконтрольний урядові, 94 км на південь від Донецька) БПЛА СММ середнього радіуса дії знову зафіксував 30 і 34 протитанкові міни відповідно (за оцінкою, частини більших мінних полів). Той самий БПЛА вкотре виявив 60 протитанкових мін (вірогідно ТМ-62), що, за оцінкою, є частиною більшого мінного поля, неподалік від житлового району на східній околиці Водяного. За оцінкою, всі ці міни належать Збройним силам України (для ознайомлення з попередніми спостереженнями див. щоденні звіти СММ від [21 січня 2020 року](#), [1 серпня 2020 року](#) і [13 листопада 2020 року](#)).

30 листопада команда Місії бачила 3 саперів Державної служби України з надзвичайних ситуацій (ДСНС), які використовували металошукачі в полі біля н. п. Черненко (підконтрольний урядові, 86 км на південь від Донецька), і ще 2 саперів із металошукачами на північній околиці н. п. Гнутове (підконтрольний урядові, 90 км на південь від Донецька), на перехресті з дорогою у бік Черненка. Спостерігачі також бачили 3 співробітників ДСНС у полі на північно-західній околиці н. п. Павлопіль (підконтрольний урядові, 84 км на південь від Донецька), принаймні один із яких ніс металошукач.

Того ж дня південніше автошляху М14 між підконтрольними урядові н. п. Лебединське (99 км на південь від Донецька) і н. п. Сопине (101 км на південь від Донецька) члени патруля Місії бачили близько 20 осіб в одязі з логотипом міжнародної організації, які вивантажували з транспортного засобу інструменти й обладнання для розмінування.

Зусилля СММ зі сприяння уможливленню ремонту та технічного обслуговування, а такою функціонуванню життєво важливих об'єктів цивільної інфраструктури

Місія сприяла встановленню локального режиму припинення вогню та здійснювала моніторинг його дотримання для уможливлення проведення огляду і технічного обслуговування залізничних колій біля н. п. Вільхове (підконтрольний урядові, 22 км на північний схід від Луганська); ремонтних робіт на об'єктах інфраструктури водопостачання поблизу н. п. Красний Лиман (непідконтрольний урядові, 30 км на північний захід від Луганська); огляду, технічного обслуговування та ремонту ліній

⁶ Згадана в цьому розділі техніка не підпадає під дію Мінських угод щодо відведення озброєння.

електропередачі неподалік н. п. Сміле (непідконтрольний урядові, 31 км на північний захід від Луганська); а також робіт із розмінування поруч із підконтрольним урядові н. п. Геївка (27 км на північний захід від Луганська) та між підконтрольними урядові н. п. Гірське (63 км на захід від Луганська) і н. п. Оріхове (57 км на північний захід від Луганська).

СММ і далі сприяла забезпеченню функціонування ДФС. Перебуваючи в одному з місць поблизу станції, спостерігачі чули 2 вибухи невизначеного походження орієнтовно за 1 км на південно-південний захід (за оцінкою, у радіусі 5 км від ДФС).

Ситуація на КПВВ та відповідних блокпостах

У Донецькій області Місія зауважила, що контрольні пункти в'їзду-виїзду (КПВВ) поблизу н. п. Майорськ (підконтрольний урядові, 45 км на північний схід від Донецька) і Гнутового відкрито, однак не зафіксувала там пасажиро-транспортного потоку.

СММ констатувала, що КПВВ біля н. п. Новотроїцьке (підконтрольний урядові, 36 км на південний захід від Донецька) і відповідний блокпост збройних формувань поблизу н. п. Оленівка (непідконтрольний урядові, 23 км на південний захід від Донецька) відкриті, і зафіксувала пасажиро-транспортний потік в обох напрямках.

Спостерігачі відзначили, що блокпост збройних формувань біля н. п. Кременець (непідконтрольний урядові, 16 км на південний захід від Донецька) закритий.

У Луганській області спостерігачі відмітили, що КПВВ у Станиці Луганській та відповідний блокпост збройних формувань на південь від мосту біля Станиці Луганської були відкриті, а пішоходи проходили в обох напрямках.

Спостерігачі також зауважили, що КПВВ у Золотому і н. п. Щастя (підконтрольний урядові, 20 км на північ від Луганська) функціонували, водночас відповідні блокпости збройних формувань на південь від ділянки розведення в районі Золотого і за 3 км на південний схід від мосту у Щасті досі були закриті.

Поблизу блокпоста збройних формувань за 3 км на південний схід від мосту команда СММ бачила 11 робітників, які відбудовували бетонну огорожу.

Прикордонні райони, які не контролюються урядом

28 листопада о 23:29 приблизно за 4 км на західно-північний захід від н. п. Ковське (91 км на південь від Донецька), орієнтовно за 5 км від кордону з Російською Федерацією, БПЛА СММ дальнього радіуса дії виявив комплекс радіоелектронної боротьби (Р-330Ж «Житель»).

30 листопада, перебуваючи в пункті пропуску на кордоні поблизу н. п. Довжанське (84 км на південний схід від Луганська) упродовж приблизно 20 хвилин, спостерігачі бачили, що в Україну заїхали 2 автомобілі (із табличками «ЛНР»), натомість ще 2 автомобілі (із табличками «ЛНР») виїхали з України. Після приблизно 5 хвилин член збройних формувань (чоловік 30–39 років) сказав патрулю Місії залишити цей район*.

Того ж дня упродовж близько 15 хвилин спостереження в пішохідному пункті пропуску на кордоні біля н. п. Новоборовиці (79 км на південь від Луганська) члени патруля Місії констатували, що пункт, вірогідно, закритий з огляду на відсутність там чергових.

СММ продовжувала стежити за ситуацією в Херсоні, Одесі, Львові, Івано-Франківську, Харкові, Дніпрі, Чернівцях і Києві.

***Обмеження свободи пересування та інші перешкоди у виконанні мандата СММ**

Робота з моніторингу та свобода пересування СММ обмежені загрозами у сфері безпеки, включаючи ризики, пов'язані з наявністю мін і невибухлих боєприпасів, а також іншими перешкодами, які щодня змінюються. Мандат СММ передбачає вільний і безпечний доступ по всій Україні. Мандат СММ передбачає вільний і безпечний доступ по всій Україні. Усі підписанти Комплексу заходів погодилися з необхідністю вільного та безпечного доступу, а також із тим, що обмеження свободи пересування СММ є порушенням і що на такі порушення необхідно швидко реагувати. Вони також дійшли згоди, що Спільний центр з контролю та координації (СЦКК) повинен сприяти такому реагуванню та здійснювати загальну координацію робіт з розмінування. Однак збройні формування в окремих районах Донецької та Луганської областей часто відмовляють СММ у доступі до районів, прилеглих до непідконтрольних урядові ділянок кордону України (див. нижче). Діяльність СММ у Донецькій та Луганській областях, як і раніше, залишалася обмеженою після того, як [23 квітня 2017 року поблизу Пришиба](#) стався інцидент, який призвів до загибелі людини.

Заборона доступу:

- На блокпості збройних формувань біля н. п. Кремінець (непідконтрольний урядові, 16 км на південний захід від Донецька) вочевидь озброєний член збройних формувань (чоловік 20–29 років) відмовив патрулю Місії у проїзді до непідконтрольного урядові Донецька, пославшись на те, що блокпост закрито.
- У пункті пропуску на кордоні поблизу н. п. Довжанське (непідконтрольний урядові, 84 км на південний схід від Луганська) член збройних формувань (чоловік 30–39 років) сказав патрулю Місії залишити цей район.

Регулярні обмеження на ділянках розведення сил і засобів і через міни/невибухлі боєприпаси:

- Не здійснивши суцільного розмінування, вилучення невибухлих боєприпасів та усунення інших перешкод, сторони і далі відмовляли СММ у необмеженому доступі, а також у можливості пересуватися окремими дорогами, які раніше були визначені як важливі для здійснення Місією ефективного моніторингу та для пересування цивільних осіб.

Інші перешкоди:

- Увечері 28 листопада, здійснюючи політ над непідконтрольними урядові районами між н. п. Вітава (85 км на південь від Донецька) і н. п. Качкарське (91 км на південь від Донецька), а також між н. п. Саханка (97 км на південь від Донецька) і н. п. Пікузи (кол. Комінтернове, 92 км на південь від Донецька), БПЛА СММ дальнього радіуса дії двічі зазнавав впливу перешкод сигналу обох GPS-модулів (за оцінкою, у результаті глушіння)⁷.

⁷ Перешкоди сигналу могли створюватися з будь-якого місця в радіусі кількох кілометрів від місцеположення БПЛА.

Таблиця озброєння

Озброєння, розміщене за лініями відведення, однак за межами виділених місць зберігання озброєння

Дата	К-ть одиниць озброєння	Вид озброєння	Місце	Джерело спостереження
непідконтрольні урядові райони				
29.11.2020	3	самохідна гаубиця (2С1 «Гвоздика», 122 мм)	на полігоні поблизу н. п. Покровка (36 км на схід від Донецька), де БПЛА також виявив 10 бойових машин піхоти (БМП-1 — 5 од. і БМП-2 — 5 од.) ⁸ .	БПЛА малого радіуса дії
	10	танк (Т-72)		

Таблиця ознак військової присутності та присутності військового типу в зоні безпеки⁹

Дата	К-ть	Тип	Місце	Джерело спостереження
підконтрольні урядові райони				
29.11.2020	2	бойова броньована машина (типу БМП)	поблизу н. п. Петрівське (24 км на північ від Донецька)	БПЛА дальнього радіуса дії
непідконтрольні урядові райони				
25.11.2020	29	бойова броньована машина	на полігоні біля н. п. Бойківське (кол. Тельманове, 67 км на південний схід від Донецька), у зоні, де розміщення важкого озброєння і військової техніки заборонено згідно з пунктом 5 Меморандуму від 19 вересня 2019 року	повітряне спостереження
28.11.2020	1	бронетранспортер (МТ-ЛБ)	поблизу житлового району н. п. Старе (кол. Червоний Прапор, 58 км на захід від Луганська)	БПЛА дальнього радіуса дії
30.11.2020	2	бойова броньована машина (типу БМП)	на території об'єкту біля житлового району Луганська	БПЛА малого радіуса дії

⁸ Згадані в цій таблиці бойові броньовані машини не підпадають під дію Мінських угод щодо відведення озброєння.

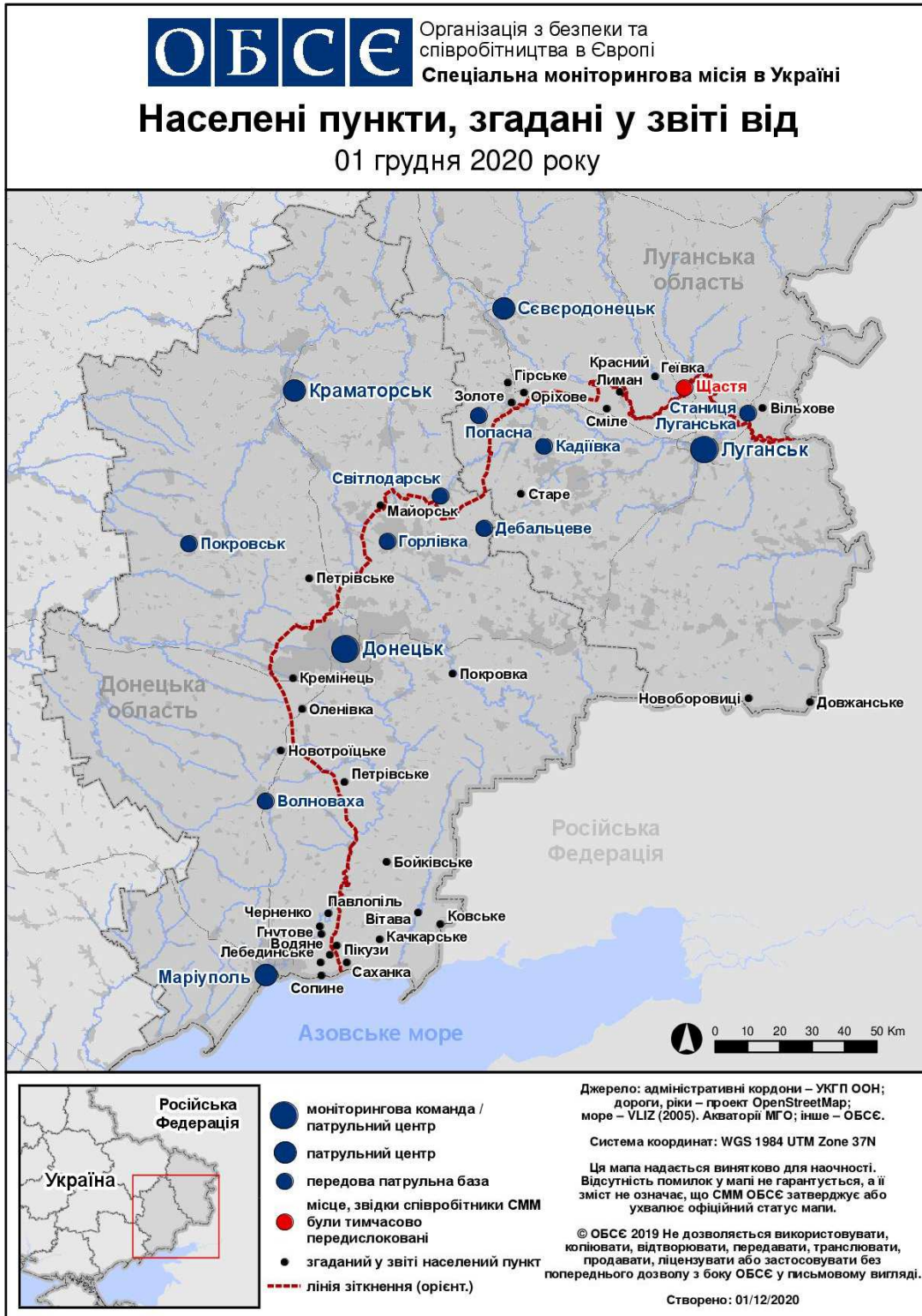
⁹ Згадана в цьому розділі техніка не підпадає під дію Мінських угод щодо відведення озброєння.

Таблиця порушень режиму припинення вогню станом на 30 листопада 2020 року¹⁰

Місце розміщення СММ	Місце події	Спосіб	К-ть	Спостереження	Опис	Озброєння	Дата, час
камера СММ у н. п. Авдіївка (підконтрольний уряду, 17 км на Пн від Донецька)	1–3 км на СхПдСх	зафіксувала	2	вибух	невизначеного походження	Н/Д	29.11, 20:05
	1–3 км на СхПдСх	зафіксувала	1	вибух	невизначеного походження	Н/Д	29.11, 20:06
камера СММ у н. п. Чермалик (підконтрольний уряду, 77 км на Пд від Донецька)	1–3 км на Пд	зафіксувала	2	Н/Д боеприпас	ПдЗх–ПнСх	Н/Д	29.11, 22:54
	2–4 км на Сх	зафіксувала	1	вибух	невизначеного походження	Н/Д	30.11, 06:10
південно-східна околиця н. п. Авдіївка (підконтрольний уряду, 17 км на Пн від Донецька)	1 км на ПдПдЗх	чули	2	вибух	невизначеного походження	Н/Д	30.11, 09:05

¹⁰ У таблиці вказані лише порушення режиму припинення вогню, які були зафіксовані безпосередньо патрулями Місії чи камерами СММ, а також ті випадки, які Місія оцінює як навчання з бойовою стрільбою, контрольовані підриви, тощо. Зазначені деталі, а саме: відстань, напрямок, тип зброї тощо, базуються на оцінках, зроблених спостерігачами на місцях і спеціалістами з технічного моніторингу, і необов'язково завжди є точними. Напис «невідомо» (Н/Д) означає, що СММ не змогла підтвердити таку інформацію у зв'язку з відстанню, погодними умовами, технічними обмеженнями та/або з інших причин. Одні і ті ж самі, за оцінкою СММ, порушення режиму припинення вогню, зафіксовані паралельно декількома патрулями/камерами, відображаються у таблиці лише один раз. Термін «снаряд» позначає усі види боеприпасів.

Мапа Донецької та Луганської областей¹¹



¹¹ За рішенням Постійної ради №1117 від 21 березня 2014 року, СММ базується в десяти містах на всій Україні (Херсон, Одеса, Львів, Івано-Франківськ, Харків, Донецьк, Дніпро, Чернівці, Луганськ і Київ). Ця мапа східної України призначена для ілюстративних цілей. На ній вказані населені пункти, згадані у звіті, а також ті, де є офіси СММ (моніторингові команди, патрульні центри та передові патрульні бази) в Донецькій і Луганській областях. (Червоним кольором виділено передову патрульну базу, з якої співробітники СММ були тимчасово передислоковані згідно з рекомендаціями експертів з безпеки з деяких держав-учасниць ОБСЄ та з урахуванням вимог СММ щодо безпеки. СММ використовує ці приміщення у світлу пору доби, а також патрулює в цьому населеному пункті вдень).