

Щоденний звіт № 284/2020

від 28 листопада 2020 року¹

Короткий виклад

- СММ зафіксувала 24 порушення режиму припинення вогню в Донецькій області та 5 таких порушень у Луганській області. За попередній звітний період зафіксовано 38 порушень режиму припинення вогню в Донецькій області та не зафіксовано жодного такого порушення в Луганській області.
- Місія продовжувала здійснювати моніторинг на ділянках розведення сил і засобів у районах Станиці Луганської, Золотого й Петрівського, констатувавши там спокійну ситуацію.
- СММ сприяла встановленню локального режиму припинення вогню та здійснювала моніторинг його дотримання для уможливлення ремонту й технічного обслуговування, а також забезпечення функціонування життєво важливих об'єктів цивільної інфраструктури.
- Місія і далі спостерігала за ситуацією, у якій опинилося цивільне населення, зокрема на 5 КПВВ і 5 блокпостах збройних формувань у Донецькій і Луганській областях.
- БПЛА СММ дальнього радіуса дії зафіксував 3 потяги в невідконтрольних урядові районах у Донецькій і Луганській областях, біля кордону з Російською Федерацією.
- Свободу пересування Місії і далі обмежували*.

Порушення режиму припинення вогню²



¹ На основі інформації, що надійшла від моніторингових команд станом на 19:30 27 листопада 2020 року (за східноєвропейським часом).

² Детальнішу інформацію про всі випадки порушення режиму припинення вогню, а також мапи Донецької та Луганської областей, де відмічені всі згадані у звіті місця, представлено в додатку. Упродовж звітнього періоду камера СММ у Петрівському не функціонувала.

³ У тому числі вибухи.

⁴ У тому числі з озброєння невстановленого типу.

Мапа зафіксованих порушень режиму припинення вогню



Організація з безпеки та співробітництва в Європі
Спеціальна моніторингова місія в Україні

Зафіксовані СММ порушення режиму припинення вогню 27 листопада 2020 р.



Концентрація порушень режиму припинення вогню

- Висока
- Низька

- Вибух
- Населений пункт
- Лінія зіткнення (орієнт.)

Джерела: адміністративні кордони — УКГП ООН; дороги, річки — проект OpenStreetMap; море — VLIZ (2005). Акваторії МГО, інше — ОБСЄ.

Система координат: WGS 1984 UTM Zone 37N

Ця мапа надається винятково для наочності. Відсутність помилок у мапі не гарантується, а її зміст не означає, що СММ ОБСЄ затверджує або ухвалює офіційний статус мапи.

© СММ ОБСЄ 2019 Не дозволяється використовувати, копіювати, відтворювати, передавати, транслювати, продавати, ліцензувати або застосовувати без попереднього дозволу з боку ОБСЄ у письмовому вигляді.
Створено: 28/11/2020

У Донецькій області СММ зафіксувала 24 порушення режиму припинення вогню, зокрема 12 вибухів невизначеного походження; майже всі порушення сталися в районах поблизу Донецької фільтрувальної станції (ДФС; 15 км на північ від Донецька) (див. нижче). За [попередній звітний період](#) зафіксовано 38 порушень режиму припинення вогню.

У Луганській області Місія зафіксувала 5 вибухів невизначеного походження в районах на південно-південний захід від н. п. Голубівка (кол. Кіровськ; непідконтрольний урядові, 51 км на захід від Луганська). За [попередній звітний період](#) не зафіксовано жодного порушення режиму припинення вогню.

Після засідання Тристоронньої контактної групи 22 липня, на якому була досягнута домовленість про додаткові заходи з посилення режиму припинення вогню, починаючи з 00:01 27 липня і до кінця звітної періоду СММ зафіксувала загалом 2 593 порушення режиму припинення вогню в Донецькій і Луганській областях (зокрема 1 027 вибухів, 81 невизначений боєприпас, що пролетів, 33 спалахи дульного полум'я та 27 освітлювальних ракет, а також 1 425 черг і пострілів)⁵.

Ділянки розведення в районах Станиці Луганської, Золотого й Петрівського

На ділянці розведення в районі н. п. Станиця Луганська (підконтрольний урядові, 16 км на північний схід від Луганська) команда СММ бачила 4 членів збройних формувань (з нарукавними пов'язками з написом «СЦКК») південніше нового прольоту мосту біля Станиці Луганської (15 км на північний схід від Луганська).

Неподалік блокпоста збройних формувань південніше ділянки розведення в районі н. п. Золоте (підконтрольний урядові, 60 км на захід від Луганська) спостерігачі бачили 5 членів збройних формувань (з нарукавними пов'язками з написом «СЦКК»); троє з них у супроводі ще 3 осіб у захисних костюмах пройшли вглиб ділянки розведення до місця приблизно за 350 м на північ від її південного краю, а згодом повернулися.

Здійснюючи моніторинг у 2 місцях поблизу ділянки розведення в районі н. п. Петрівське (непідконтрольний урядові, 41 км на південь від Донецька), спостерігачі констатували спокійну ситуацію.

Відведення озброєння

СММ продовжувала здійснювати моніторинг відведення озброєння, передбаченого Меморандумом, а також Комплексом заходів і Доповненням до нього.

Місія зафіксувала 2 танки, розміщені з порушенням ліній відведення в підконтрольному урядові районі Донецької області. За лініями відведення, але за межами виділених місць зберігання озброєння СММ зафіксувала 13 одиниць озброєння на залізничній станції в підконтрольному урядові районі Донецької області (детальніше див. таблицю нижче).

⁵ Розбивку загальної кількості порушень режиму припинення вогню, які були зафіксовані після засідання Тристоронньої контактної групи 22 липня, на якому досягнуто домовленості про додаткові заходи з посилення режиму припинення вогню, слід читати в такій редакції: «75 невизначених боєприпасів» у [Щоденному звіті СММ від 26 листопада 2020 року](#) та «79 невизначених боєприпасів» у [Щоденному звіті СММ від 27 листопада 2020 року](#).

Ознаки військової присутності та присутності військового типу в зоні безпеки⁶

Місія зафіксувала бойові броньовані машини з обох боків лінії зіткнення в Донецькій області, зокрема деякі в житлових кварталах або поруч із ними (детальніше див. таблицю нижче).

Зусилля СММ зі сприяння уможливленню ремонту й техобслуговування, а також функціонування життєво важливих об'єктів цивільної інфраструктури

Місія сприяла встановленню локального режиму припинення вогню та здійснювала моніторинг його дотримання для уможливлення огляду й технічного обслуговування залізничних колій біля н. п. Вільхове (підконтрольний урядові, 22 км на північний схід від Луганська) і між непідконтрольними урядові н. п. Ясне (30 км на південний захід від Донецька) та н. п. Оленівка (23 км на південний захід від Донецька); ремонту ліній електропередачі в Петровському районі Донецька (непідконтрольний урядові, 15 км на південний захід від центру міста); технічного обслуговування об'єктів інфраструктури газопостачання в н. п. Лобачеве (підконтрольний урядові, 17 км на північний захід від Луганська); а також робіт із розмінування біля підконтрольного урядові н. п. Геївка (27 км на північний захід від Луганська) і між н. п. Гірське (63 км на захід від Луганська) та н. п. Оріхове (57 км на північний захід від Луганська).

Крім того, Місія продовжувала сприяти забезпеченню функціонування ДФС. Здійснюючи моніторинг у 2 місцях поблизу станції, спостерігачі зафіксували 21 порушення режиму припинення вогню, зокрема 12 вибухів невизначеного походження (усі в радіусі 5 км від станції).

Потяги зафіксовано в прикордонних районах, що не контролюються урядом

Увечері 26 листопада безпілотний літальний апарат (БПЛА) СММ дальнього радіуса дії зафіксував 3 потяги поряд із неконтрольованими урядові прикордонними районами в Донецькій і Луганській областях.

О 21:43 приблизно за 2,5 км на північний захід від н. п. Квашине (непідконтрольний урядові, 65 км на південний схід від Донецька) й орієнтовно за 10 км на північний захід від кордону з Російською Федерацією цей БПЛА виявив потяг у складі зведеного дизельного локомотива та 50 порожніх вагонів для вугілля, що рухався на північний захід із напрямку від кордону. О 21:44 цей потяг проїхав повз інший локомотив (для перевезення потягів, якими транспортують вугілля) без вагонів, що рухався на південний схід у напрямку кордону з Російською Федерацією. Перший потяг продовжив рух на північний захід, доки о 22:22 зупинився на залізничній станції в н. п. Іловайськ (непідконтрольний урядові, 30 км на південний схід від Донецька) (для ознайомлення з попередніми спостереженнями в цьому районі див. щоденні звіти СММ від [24 липня 2019 року](#) та [22 вересня 2020 року](#)).

О 23:51 приблизно за 8,5 км на східно-південний схід від н. п. Вознесенівка (кол. Червонопартизанськ; непідконтрольний урядові, 65 км на південний схід від Луганська) цей БПЛА виявив потяг (за оцінкою, у складі дизельного локомотива та

⁶ Згадана у цьому розділі техніка не підпадає під дію Мінських угод щодо відведення озброєння.

невстановленої кількості вагонів), який рухався на південний схід у напрямку кордону та виїхав за межі України о 00:01 27 листопада.

Ситуація на КПВВ і відповідних блокпостах

У Донецькій області СММ констатувала, що контрольний пункт в'їзду-виїзду (КПВВ) поблизу н. п. Новотроїцьке (підконтрольний урядові, 36 км на південний захід від Донецька) та відповідний блокпост збройних формувань біля Оленівки функціонували, а також відзначила, що цивільне населення очікувало в чергах в обох напрямках. За спостереженнями Місії, КПВВ поблизу Майорська функціонував, однак пасажиро-транспортного потоку зафіксовано не було. Спостерігачі також зауважили, що блокпост збройних формувань біля н. п. Кременець (непідконтрольний урядові, 16 км на південний захід від Донецька) був закритий для руху цивільного населення.

У Луганській області команда СММ зауважила, що КПВВ у Станиці Луганській і відповідний блокпост збройних формувань південніше мосту біля Станиці Луганської функціонували, зафіксувавши пересування пішоходів в обох напрямках. Приблизно за 300 м на південно-південний захід від КПВВ спостерігачі знову бачили, як встановлювали нові контейнери міжнародної гуманітарної організації на ділянці, де в жовтні лісові пожежі знищили контейнери цієї організації (див. [Щоденний звіт СММ від 2 жовтня 2020 року](#)).

Спостерігачі відзначили, що КПВВ біля Золотого та н. п. Щастя (підконтрольний урядові, 20 км на північ від Луганська) функціонували, а відповідні блокпости збройних формувань південніше ділянки розведення в районі Золотого та за 3 км на південний схід від мосту в Щасті залишалися закритими.

СММ продовжувала стежити за ситуацією в Херсоні, Дніпрі, Львові, Одесі, Івано-Франківську, Харкові, Чернівцях і Києві.

Обмеження свободи пересування та інші перешкоди у виконанні мандата СММ

Робота з моніторингу та свобода пересування СММ обмежені загрозами у сфері безпеки, включаючи ризики, пов'язані з наявністю мін і невибухлих боєприпасів, а також іншими перешкодами, які щодня змінюються. Мандат СММ передбачає вільний і безпечний доступ по всій Україні. Усі підписанти Комплексу заходів погодилися з необхідністю вільного та безпечно доступу, а також із тим, що обмеження свободи пересування СММ є порушенням і що на такі порушення необхідно швидко реагувати. Вони також дійшли згоди, що Спільний центр з контролю та координації (СЦКК) повинен сприяти такому реагуванню та здійснювати загальну координацію робіт з розмінування. Однак збройні формування в окремих районах Донецької та Луганської областей часто відмовляють СММ у доступі до районів, прилеглих до непідконтрольних урядові ділянок кордону України (наприклад, див. [Щоденний звіт СММ від 23 листопада 2020 року](#)). Діяльність СММ у Донецькій та Луганській областях, як і раніше, залишалася обмеженою після того, як [23 квітня 2017 року поблизу Пришиба стався інцидент, який призвів до загибелі людини](#). Унаслідок цього спроможність Місії вести спостереження залишалася обмеженою.

Регулярні обмеження на ділянках розведення сил і засобів і через міни/невибухлі боєприпаси:

- Не здійснивши суцільного розмінування, вилучення невибухлих боєприпасів та усунення інших перешкод, сторони і далі відмовляли СММ у необмеженому доступі, а також у можливості пересуватися окремими дорогами, які раніше були визначені як важливі для здійснення Місією ефективного моніторингу та для пересування цивільних осіб.

Таблиця озброєння

Озброєння, розміщене з порушенням ліній відведення

Дата	К-ть одиниць озброєння	Вид озброєння	Місце	Джерело спостереження
підконтрольні уряду райони				
27.11.2020	2	танк (Т-64)	поблизу н. п. Розівка (32 км на північ від Донецька)	патруль

Озброєння, розміщене за лініями відведення, але за межами виділених місць зберігання озброєння

Дата	К-ть одиниць озброєння	Вид озброєння	Місце	Джерело спостереження
підконтрольні уряду райони				
27.11.2020	5	реактивна система залпового вогню (БМ-21 «Град», 122 мм)	на залізничній станції в н. п. Дружківка (72 км на північ від Донецька)	патруль
	4	самохідна гаубиця (2С1 «Гвоздика», 122 мм)		
	4	протитанкова гармата (МТ-12 «Рапіра», 100 мм)		

Таблиця військової присутності та присутності військового типу в зоні безпеки⁷

Дата	К-ть	Вид озброєння	Місце	Джерело спостереження
підконтрольні уряду райони				
26.11.2020	2	бойові броньовані машини (БМП-1 — 1 од., типу БМП — 1 од.)	поблизу н. п. Богданівка (41 км на південний захід від Донецька)	БПЛА малого радіуса дії
	1	броньована розвідувальна машина (БРМ-1К)		
27.11.2020	4	бойова машина піхоти (БМП-1)	поблизу житлового району в н. п. Красногорівка (24 км на північ від Донецька)	патруль
Непідконтрольні уряду райони				
27.11.2020	1	землерийна машина (ПЗМ-2)	у житловому районі н. п. Ясинувата (16 км на північний схід від Донецька)	патруль

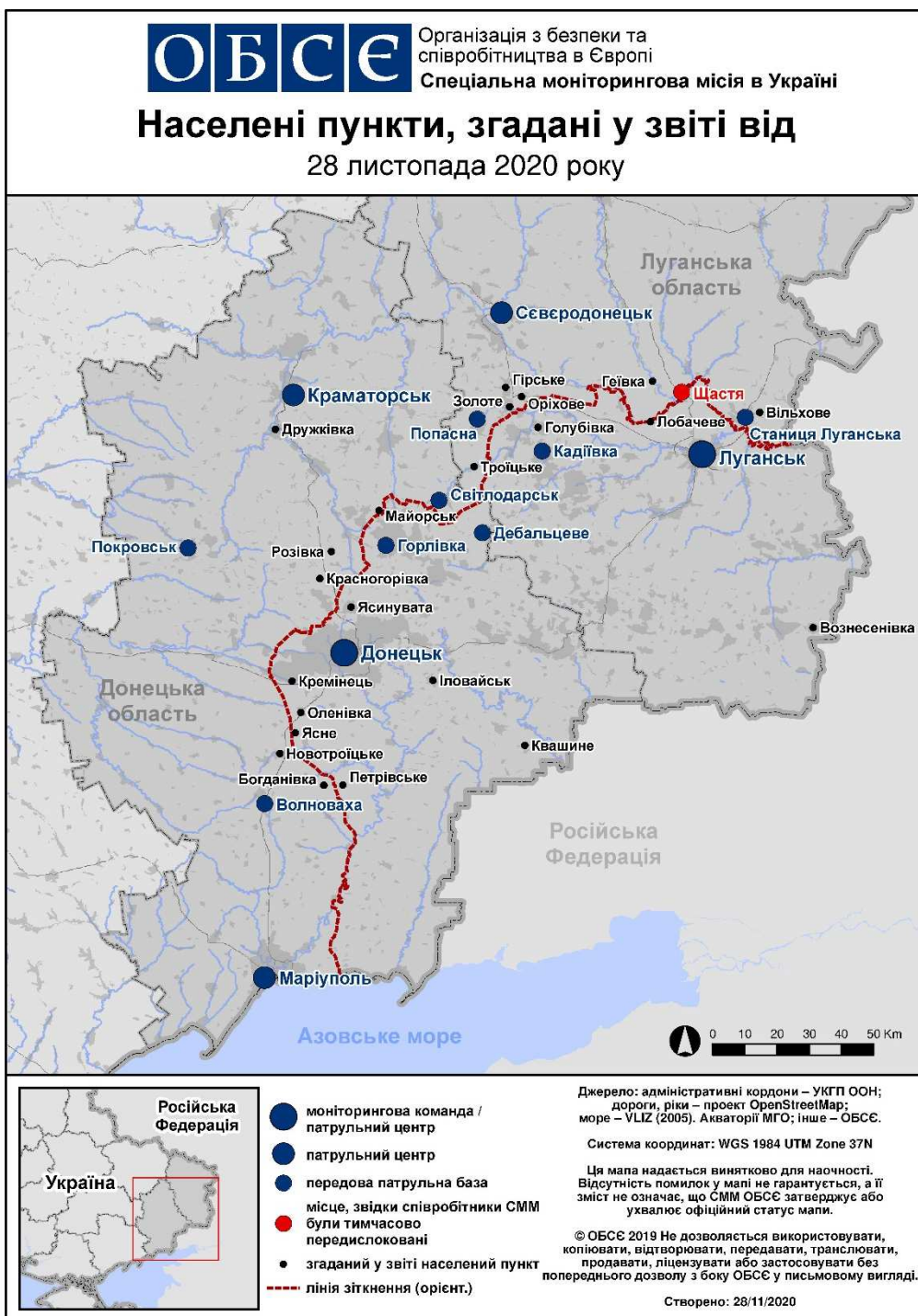
⁷ Згадана у цьому розділі техніка не підпадає під дію Мінських угод щодо відведення озброєння.

Таблиця порушень режиму припинення вогню станом на 27 листопада 2020 р.⁸

Місце розміщення СММ	Місце події	Спосіб	К-ть	Спостереження	Опис	Озброєння	Дата, час
камера СММ на Донецькій фільтрувальній станції (15 км на Пн від Донецька)	1–3 км на ПдПдЗх	зафіксувала	2	Н/Д боєприпас	ПнЗх–ПдСх	Н/Д	27.11, 18:38
камера СММ за 1 км на ПдЗх від н. п. Широкине (непідконтрольний уряду, 100 км на Пд від Донецька)	3–5 км на ПнПнСх	зафіксувала	1	вибух	невизначеного походження	Н/Д	27.11, 18:01
приблизно 1,2 км на ЗхПнЗх від н. п. Ясинувата (непідконтрольний уряду, 16 км на ПнСх від Донецька)	2–4 км на ПдЗх	чули	7	вибух	невизначеного походження	Н/Д	27.11, 08:58–09:02
приблизно 1 км на ПнЗх від залізничного вокзалу в н. п. Ясинувата (непідконтрольний уряду, 16 км на ПнСх від Донецька)	2–4 км на ПдЗх	чули	4	вибух	невизначеного походження	Н/Д	27.11, 09:15–09:18
	2–4 км на ПдЗх	чули	1	вибух	невизначеного походження	Н/Д	27.11, 13:15
	2–3 км на ПдЗх	чули	6	постріл		стрілецька зброя	27.11, 13:22
	2–3 км на ЗхПдЗх	чули	1	постріл		стрілецька зброя	27.11, 13:24
	1–2 км на Зх	чули	1	постріл		стрілецька зброя	27.11, 13:28
ПнЗх околиця н. п. Голубівка (кол. Кіровськ; непідконтрольний уряду, 51 км на Зх від Луганська)	2–3 км на ЗхПдЗх	чули	1	черга		стрілецька зброя	27.11, 13:46
	6–8 км на ПдПдЗх	чули	3	вибух	невизначеного походження	Н/Д	27.11, 09:44–09:51
	6–8 км на ПдПдЗх	чули	2	вибух	невизначеного походження	Н/Д	27.11, 10:00

⁸ У таблиці вказані лише порушення режиму припинення вогню, які були зафіксовані безпосередньо патрулями Місії чи камерами СММ, а також ті випадки, які Місія оцінює як навчання з бойовою стрільбою, контрольовані підриви, тощо. Зазначені деталі, а саме: відстань, напрямок, тип зброї тощо, базуються на оцінках, зроблених спостерігачами на місцях і спеціалістами з технічного моніторингу, і необов'язково завжди є точними. Напис «невідомо» (Н/Д) означає, що СММ не змогла підтвердити таку інформацію у зв'язку з відстанню, погодними умовами, технічними обмеженнями та/або з інших причин. Одні і ті ж самі, за оцінкою СММ, порушення режиму припинення вогню, зафіксовані паралельно декількома патрулями/камерами, відображаються у таблиці лише один раз. Термін «снаряд» позначає усі види боєприпасів.

Мапа Донецької та Луганської областей⁹



⁹ За рішенням Постійної ради №1117 від 21 березня 2014 року, СММ базується в десяти містах на всій Україні (Херсон, Одеса, Львів, Івано-Франківськ, Харків, Донецьк, Дніпро, Чернівці, Луганськ і Київ). Ця мапа східної України призначена для ілюстративних цілей. На ній вказані населені пункти, згадані у звіті, а також ті, де є офіси СММ (моніторингові команди, патрульні центри та передові патрульні бази) в Донецькій і Луганській областях. (Червоним кольором виділено передову патрульну базу, з якої співробітники СММ були тимчасово передислоковані згідно з рекомендаціями експертів з безпеки з деяких держав-учасниць ОБСЄ та з урахуванням вимог СММ щодо безпеки. СММ використовує ці приміщення у світлу пору доби, а також патрулює в цьому населеному пункті вдень).