

# Щоденний звіт № 283/2020

від 27 листопада 2020 року<sup>1</sup>

## Короткий виклад

- Місія зафіксувала 38 порушень режиму припинення вогню в Донецькій області та не зафіксувала таких порушень у Луганській області. За попередній звітний період зафіксовано 1 порушення режиму припинення вогню в Донецькій області та 4 такі порушення в Луганській області.
- Троє дітей зазнали поранень від вибуху предмета в Дмитрівці Донецької області.
- Вогонь зі стрілецької зброї відкрили, за оцінкою, в напрямку БПЛА СММ малого радіуса дії північніше Петрівського в Донецькій області.
- Місія продовжувала здійснювати моніторинг на ділянках розведення сил і засобів у районах Станиці Луганської, Золотого й Петрівського.
- СММ сприяла встановленню локального режиму припинення вогню та здійснювала моніторинг його дотримання для уможливлення ремонту й техобслуговування, а також забезпечення функціонування життєво важливих об'єктів цивільної інфраструктури.
- Місія і далі спостерігала за ситуацією, у якій опинилося цивільне населення, зокрема на 4 контрольних пунктах в'їзду-виїзду та 4 блокпостах збройних формувань у Донецькій і Луганській областях.
- СММ зафіксувала колону вантажівок із номерними знаками Російської Федерації в непідконтрольному урядові Донецьку.
- Свободу пересування Місії і далі обмежували\*.

## Порушення режиму припинення вогню<sup>2</sup>



<sup>1</sup> На основі інформації, що надійшла від моніторингових команд станом на 19:30 26 листопада 2020 року (за східноєвропейським часом).

<sup>2</sup> Детальнішу інформацію про всі випадки порушення режиму припинення вогню, а також мапи Донецької та Луганської областей, де відмічені всі згадані у звіті місця, представлено в додатку. Упродовж звітнього періоду камери СММ у Петрівському, Золотому та на автостоянці південніше мосту біля Станиці Луганської не функціонували.

<sup>3</sup> У тому числі вибухи.

<sup>4</sup> У тому числі з озброєння невстановленого типу.

## Мапа зафіксованих порушень режиму припинення вогню



Організація з безпеки та співробітництва в Європі  
Спеціальна моніторингова місія в Україні

### Зафіксовані СММ порушення режиму припинення вогню 26 листопада 2020 р.



#### Концентрація порушень режиму припинення вогню

- Висока
- 
- Низька
- Вибух
- Населений пункт
- Лінія зіткнення (орієнт.)

Джерела: адміністративні кордони — УКГП ООН; дороги, річки — проєкт OpenStreetMap; море — VLIZ (2005).  
Акваторії МГО, інше — ОБСЄ.

Система координат: WGS 1984 UTM Zone 37N

Ця мапа надається винятково для наочності.  
Відсутність помилок у мапі не гарантується,  
а її зміст не означає, що СММ ОБСЄ  
затверджує або ухвалює офіційний статус мапи.

© СММ ОБСЄ 2019 Не дозволяється використовувати,  
копіювати, відтворювати, передавати, транлювати,  
продавати, ліцензувати або застосовувати  
без попереднього дозволу з боку ОБСЄ  
у письмовому вигляді.  
Створено: 27/11/2020

У Донецькій області СММ зафіксувала 38 порушень режиму припинення вогню в районі на північно-північний схід від н. п. Широкине (підконтрольний урядові, 100 км на південь від Донецька), зокрема 11 вибухів невизначеного походження, а також західніше мікрорайону Трудівські в н. п. Донецьк (непідконтрольний урядові). За [попередній звітний період](#) зафіксовано 1 порушення режиму припинення вогню.

У Луганській області Місія не зафіксувала порушень режиму припинення вогню. За [попередній звітний період](#) зафіксовано 4 порушення режиму припинення вогню.

Після засідання Тресторонньої контактної групи 22 липня, на якому була досягнута домовленість про додаткові заходи з посилення режиму припинення вогню, починаючи з 00:01 27 липня і до кінця звітнього періоду СММ зафіксувала загалом 2 564 порушення режиму припинення вогню в Донецькій і Луганській областях (зокрема 1 009 вибухів, 80 невизначених боєприпасів, що пролетіли, 33 спалахи дульного полум'я та 27 освітлювальних ракет, а також 1 416 черг і пострілів).

### **Троє дітей зазнали поранень внаслідок вибуху предмета в Дмитрівці Донецької області**

СММ уточнювала повідомлення про те, що 3 дітей (віком 10 років, 8 років і 2 роки) зазнали поранень унаслідок вибуху предмета в н. п. Дмитрівка (непідконтрольний урядові, 85 км на схід від Донецька).

25 листопада жінка (30–39 років) по телефону розповіла команді Місії, що 22 вересня, приблизно о 20:00, вона була у себе в квартирі на вулиці Центральній у Дмитрівці, коли її партнер (30–39 років) підпалів невстановлений предмет у присутності трьох її синів (віком 10 років, 8 років і 2 роки) на подвір'ї їхнього будинку. За словами жінки, цей предмет вибухнув, унаслідок чого її діти та партнер зазнали поранень. Швидко доправила дітей до лікарні в н. п. Донецьк (непідконтрольний урядові). Мати надала медичні довідки, згідно з якими два старші хлопчики зазнали осколкових поранень ніг, а найменший хлопчик зазнав серйозних поранень правого ока; усі поранення відповідали пораненням унаслідок вибуху. Жінка додала, що наймолодший хлопчик втратив око внаслідок вибуху.

Того ж дня чоловік (30–39 років), який представився партнером зазначеної жінки, розказав команді Місії, що 22 вересня він випасав свою худобу в полях неподалік Дмитрівки, де знайшов невелику алюмінієву трубку з порохом усередині. Увечері того ж дня він підпалив цей предмет у дворі будинку, у якому розташована квартира за вказаною вище адресою, у присутності трьох синів його партнерки. Цей предмет вибухнув, поранивши дітей. За його словами, він отримав незначні поранення ноги.

### **Вогонь зі стрілецької зброї відкрили, за оцінкою, в напрямку БПЛА СММ малого радіуса дії неподалік Петрівського в Донецькій області**

Перебуваючи приблизно за 2 км на північ від н. п. Петрівське (непідконтрольний урядові, 41 км на південь від Донецька) для здійснення польоту безпілотною літальною апарату (БПЛА) СММ малого радіуса дії, спостерігачі чули 1 постріл та 1 чергу зі стрілецької зброї на відстані близько 1 км на північно-північний захід (див. нижче). За оцінкою, вогонь вели в напрямку БПЛА, що саме пролітав приблизно за 1 км на північно-північний захід від місцеположення патруля. Команді Місії благополучно приземлила БПЛА та залишили цей район\*.

## Ділянки розведення в районах Станиці Луганської, Золотого й Петрівського

На ділянці розведення в районі н. п. Станиця Луганська (підконтрольний урядові, 16 км на північний схід від Луганська) команда СММ бачила 4 членів збройних формувань (з нарукавними пов'язками з написом «СЦКК») південніше нового прольоту мосту біля Станиці Луганської (15 км на північний схід від Луганська).

Неподалік блокпоста збройних формувань південніше ділянки розведення в районі н. п. Золоте (підконтрольний урядові, 60 км на захід від Луганська) спостерігачі бачили 2 членів збройних формувань (з нарукавними пов'язками з написом «СЦКК»).

Здійснюючи моніторинг за 1,8 км на північ від Петрівського, спостерігачі зафіксували 1 постріл та 1 чергу зі стрілецької зброї за відстані приблизно 1 км на північно-північний захід (за оцінкою, поза ділянкою розведення в районі Петрівського, але в межах 5 км від її краю; див. вище).

## Відведення озброєння

СММ продовжувала здійснювати моніторинг відведення озброєння, передбаченого Меморандумом, а також Комплексом заходів і Доповненням до нього.

За лініями відведення, але за межами виділених місць зберігання озброєння Місія зафіксувала 8 танків і 13 самохідних гаубиць на двох залізничних станціях у підконтрольних урядові районах Донецької області (детальніше див. таблицю нижче).

## Ознаки військової присутності та присутності військового типу в зоні безпеки<sup>5</sup>

СММ зафіксувала 1 зенітну установку та 5 бойових броньованих машин біля житлових будинків у підконтрольних урядові районах Донецької області (детальніше див. таблицю нижче).

## Роботи з розмінування поблизу Мар'їнки Донецької області

26 листопада на автошляху Н15 та біля нього, приблизно за 1 км на південний схід від н. п. Мар'їнка (підконтрольний урядові, 23 км на південний захід від Донецька), команда СММ знову бачила, як 5 саперів Державної служби України з надзвичайних ситуацій виконували роботи (за оцінкою, пов'язані з розмінуванням).

## Зусилля СММ зі сприяння уможливленню ремонту, техобслуговування та функціонування життєво важливих об'єктів цивільної інфраструктури

Місія сприяла встановленню локального режиму припинення вогню та здійснювала моніторинг його дотримання для уможливлення здійснення огляду й технічного обслуговування залізничних колій біля н. п. Вільхове (підконтрольний урядові, 22 км на північний схід від Луганська) та між непідконтрольними урядові н. п. Ясне (30 км на південний захід від Донецька) і н. п. Оленівка (23 км на південний захід від Донецька); ремонту ліній електропередачі в Петровському районі Донецька (непідконтрольний урядові, 15 км на південний захід від центру міста); а також робіт із розмінування біля н. п. Геївка (підконтрольний урядові, 27 км на північний захід від Луганська) та між

<sup>5</sup> Згадана у цьому розділі техніка не підпадає під дію Мінських угод щодо відведення озброєння.

підконтрольними урядові н. п. Гірське (63 км на захід від Луганська) та н. п. Оріхове (57 км на північний захід від Луганська).

Крім того, Місія продовжувала сприяти забезпеченню функціонування Донецької фільтрувальної станції (15 км на північ від Донецька).

### **Ситуація на КПВВ і відповідних блокпостах**

У Донецькій області, за спостереженнями Місії, контрольний пункт в'їзду КПВВ біля н. п. Новотроїцьке (підконтрольний урядові, 36 км на південний захід від Донецька) функціонував. Спостерігачі також зауважили, що блокпост збройних формувань біля Оленівки і далі був закритий.

У Луганській області команда СММ зауважила, що КПВВ у Станиці Луганській і відповідний блокпост збройних формувань південніше мосту біля Станиці Луганської функціонували, при цьому пересування пішоходів було зафіксоване в обох напрямках. Спостерігачі бачили маршрутний автобус, що курсував між блокпостом та автобусною зупинкою приблизно за 1,8 км на південь від мосту.

За спостереженнями Місії, КПВВ біля Золотого та н. п. Щастя (підконтрольний урядові, 20 км на північ від Луганська) функціонували, а відповідні блокпости збройних формувань південніше ділянки розведення в районі Золотого та за 3 км на південний схід від мосту в Щасті і ділі були закриті.

### **Колона вантажівок із номерними знаками Російської Федерації в непідконтрольному урядові Донецьку**

СММ зафіксувала колону в складі 3 тентованих вантажівок (з номерними знаками Російської Федерації та написом «Гуманітарна допомога від Російської Федерації» на бортах), яка в супроводі ще 3 транспортних засобів (з написами «МЧС» та «міліція» на бортах) заїхала на територію об'єкта біля Будьоннівського району Донецька (для ознайомлення з попереднім спостереженнями див. [Щоденний звіт СММ від 28 серпня 2020 року](#)).

СММ продовжувала стежити за ситуацією в Херсоні, Дніпрі, Львові, Одесі, Івано-Франківську, Харкові, Чернівцях і Києві.

### **Обмеження свободи пересування та інші перешкоди у виконанні мандата СММ**

*Робота з моніторингу та свобода пересування СММ обмежені загрозами у сфері безпеки, включаючи ризики, пов'язані з наявністю мін і невибухлих боєприпасів, а також іншими перешкодами, які щодня змінюються. Мандат СММ передбачає вільний і безпечний доступ по всій Україні. Усі підписанти Комплексу заходів погодилися з необхідністю вільного та безпечного доступу, а також із тим, що обмеження свободи пересування СММ є порушенням і що на такі порушення необхідно швидко реагувати. Вони також дійшли згоди, що Спільний центр з контролю та координації (СЦКК) повинен сприяти такому реагуванню та здійснювати загальну координацію робіт з розмінування. Однак збройні формування в окремих районах Донецької та Луганської областей часто відмовляють СММ у доступі до районів, прилеглих до непідконтрольних урядові ділянок кордону України (наприклад, див. [Щоденний звіт СММ від 23 листопада 2020 року](#)). Діяльність СММ у Донецькій та Луганській*

областях, як і раніше, залишалася обмеженою після того, як [23 квітня 2017 року поблизу Пришиба стався інцидент, який призвів до загибелі людини](#). Унаслідок цього спроможність Місії вести спостереження залишалася обмеженою.

Регулярні обмеження на ділянках розведення сил і засобів і через міни/невибухлі боєприпаси:

- Не здійснивши суцільного розмінування, вилучення невибухлих боєприпасів та усунення інших перешкод, сторони і далі відмовляли СММ у необмеженому доступі, а також у можливості пересуватися окремими дорогами, які раніше були визначені як важливі для здійснення Місією ефективного моніторингу та для пересування цивільних осіб.

Інші перешкоди:

- Виконуючи політ міні-БПЛА СММ поблизу Петрівського, команда Місії чула 1 постріл та 1 чергу зі стрілецької зброї; за оцінкою, вогонь вели в напрямку БПЛА (див. вище).

### Таблиця озброєння

Озброєння, розміщене за лініями відведення, але за межами виділених місць зберігання озброєння

Дата	К-ть одиниць озброєння	Вид озброєння	Місце	Джерело спостереження
<b>підконтрольні уряду райони</b>				
26.11.2020	3	самохідна гаубиця (2С1 «Гвоздика», 122 мм)	на залізничній станції в н. п. Дружківка (72 км на північ від Донецька)	патруль
	10	самохідна гаубиця (2С3 «Акація», 152 мм)		
	8	танк (Т-64)	на залізничній станції в н. п. Покровськ (кол. Красноармійськ; 55 км на північний захід від Донецька)	

### Таблиця військової присутності та присутності військового типу в зоні безпеки<sup>6</sup>

Дата	К-ть	Вид	Місце	Джерело спостереження
<b>підконтрольні уряду райони</b>				
26.11.2020	1	зенітна установка (ЗУ-23, 23 мм)	поблизу житлового району в н. п. Зайцеве (62 км на північний схід від Донецька)	патруль
	1	броньована розвідувально-дозорна машина (БРДМ-1)		
	4	бойова машина піхоти (БМП-1)	поблизу житлового району в н. п. Красногорівка (24 км на північ від Донецька)	

<sup>6</sup> Згадана у цьому розділі техніка не підпадає під дію Мінських угод щодо відведення озброєння.

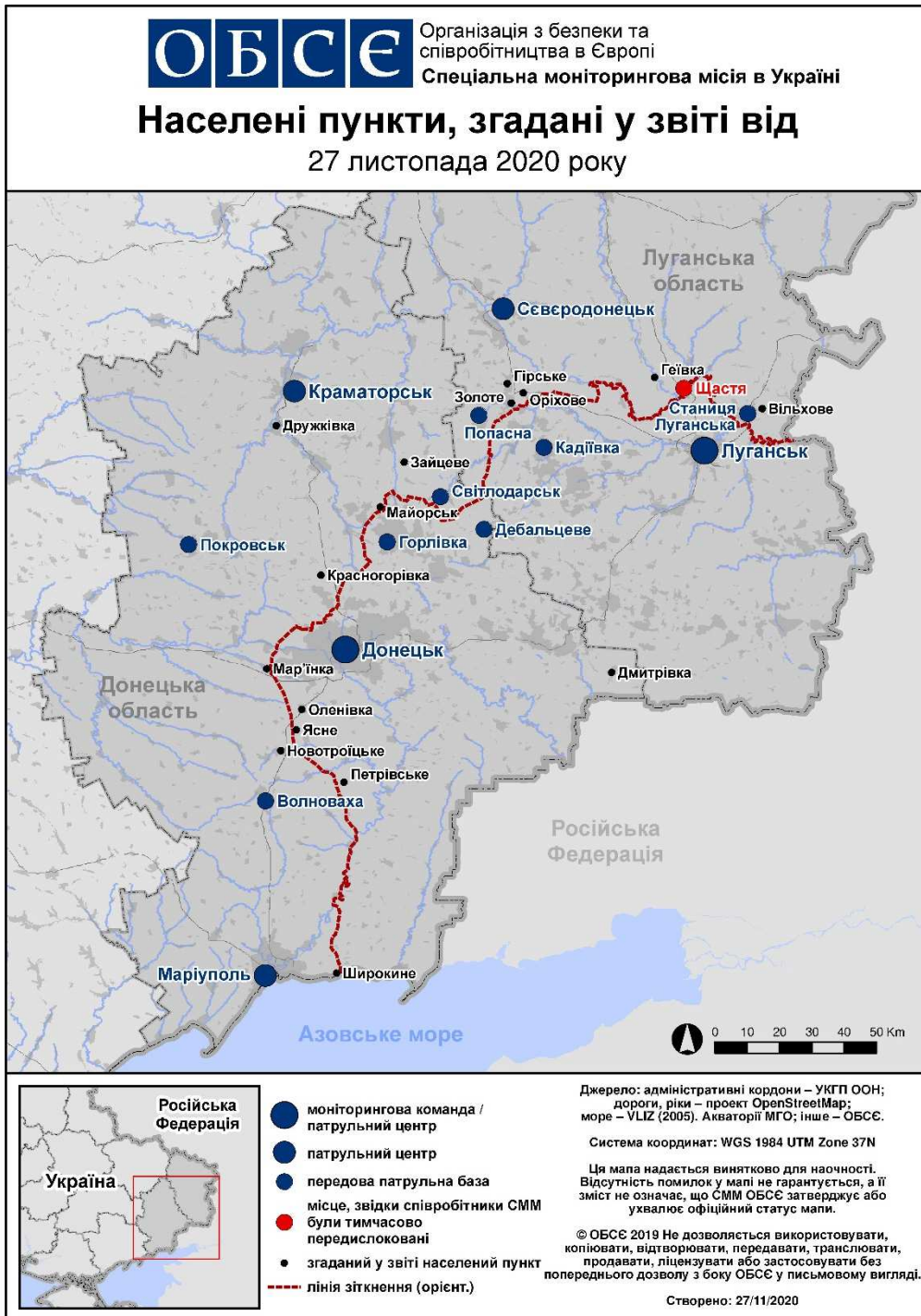
**Таблиця порушень режиму припинення вогню станом на 26 листопада 2020 р.<sup>7</sup>**

Місце розміщення СММ	Місце події	Спосіб	К-ть	Спостереження	Опис	Озброєння	Дата, час
камера СММ за 1,5 км на ПнСх від н. п. Гнутове (підконтрольний уряду, 90 км на Пд від Донецька)	3–5 км на СхПдСх	зафіксувала	1	спалах дульного полум'я		Н/Д	25.11, 19:12
	3–5 км на СхПдСх	зафіксувала	1	Н/Д боеприпас	ЗхПдЗх–СхПнСх (після попередньої події)	Н/Д	25.11, 19:12
	3–5 км на СхПдСх	зафіксувала	1	вибух	розрив (після попередньої події)	Н/Д	25.11, 19:12
камера СММ за 1 км на ПдЗх від н. п. Широкине (підконтрольний уряду, 100 км на Пд від Донецька)	2–4 км на ПнПнСх	зафіксувала	1	вибух	невизначеного походження	Н/Д	25.11, 22:11
	2–4 км на ПнПнСх	зафіксувала	1	спалах дульного полум'я		Н/Д	25.11, 22:13
	2–4 км на ПнПнСх	зафіксувала	1	Н/Д боеприпас	Зх–Сх (після попередньої події)	Н/Д	25.11, 22:13
	2–4 км на ПнПнСх	зафіксувала	1	спалах дульного полум'я		Н/Д	25.11, 22:15
	2–4 км на ПнПнСх	зафіксувала	1	Н/Д боеприпас	Зх–Сх (після попередньої події)	Н/Д	25.11, 22:15
	2–4 км на ПнПнСх	зафіксувала	2	спалах дульного полум'я		Н/Д	25.11, 22:30
	2–4 км на ПнПнСх	зафіксувала	2	Н/Д боеприпас	Зх–Сх (після попередньої події)	Н/Д	25.11, 22:30
	2–4 км на ПнПнСх	зафіксувала	1	вибух	невизначеного походження	Н/Д	26.11, 00:01
	2–4 км на ПнПнСх	зафіксувала	1	вибух	невизначеного походження	Н/Д	26.11, 00:02
	2–4 км на ПнПнСх	зафіксувала	1	вибух	невизначеного походження	Н/Д	26.11, 00:05
	2–4 км на ПнПнСх	зафіксувала	1	вибух	невизначеного походження	Н/Д	26.11, 00:07
	2–4 км на ПнПнСх	зафіксувала	1	вибух	невизначеного походження	Н/Д	26.11, 00:08
	2–4 км на ПнПнСх	зафіксувала	1	вибух	невизначеного походження	Н/Д	26.11, 00:09
	2–4 км на ПнПнСх	зафіксувала	1	вибух	невизначеного походження	Н/Д	26.11, 00:10
	2–4 км на ПнПнСх	зафіксувала	2	вибух	невизначеного походження	Н/Д	26.11, 00:11
2–4 км на ПнПнСх	зафіксувала	1	вибух	невизначеного походження	Н/Д	26.11, 00:12	
приблизно 2 км на Пн від н. п. Петрівське (непідконтрольний уряду, 41 км на Пд від Донецька)	1 км на ПнПнЗх	чули	1	постріл	за оцінкою, за межами ділянки розведення	стрілецька зброя	26.11, 11:27
	1 км на ПнПнЗх	чули	1	черга	за оцінкою, за межами ділянки розведення	стрілецька зброя	26.11, 11:27
м-н Трудівські Донецька (непідконтрольний уряду, 15 км на ПдЗх від центру міста)	1–2 км на Зх	чули	4	черга		стрілецька зброя	26.11, 12:00–12:18
	1–2 км на Зх	чули	12	постріл		великокаліберний кулемет	26.11, 12:00–12:18
	1–2 км на Зх	чули	4	постріл		стрілецька зброя	26.11, 12:00–12:18

<sup>7</sup> У таблиці вказані лише порушення режиму припинення вогню, які були зафіксовані безпосередньо патрулями Місії чи камерами СММ, а також ті випадки, які Місія оцінює як навчання з бойовою стрільбою, контрольовані підриви, тощо. Зазначені деталі, а саме: відстань, напрямок, тип зброї тощо, базуються на оцінках, зроблених спостерігачами на місцях і спеціалістами з технічного моніторингу, і необов'язково завжди є точними. Напис «невідомо» (Н/Д) означає, що СММ не змогла підтвердити таку інформацію у зв'язку з відстанню, погодними умовами, технічними обмеженнями та/або з інших причин. Одні і ті ж самі, за оцінкою СММ, порушення режиму припинення вогню, зафіксовані паралельно декількома патрулями/камерами, відображаються у таблиці лише один раз. Термін «снаряд» позначає усі види боеприпасів.



## Мапа Донецької та Луганської областей<sup>8</sup>



<sup>8</sup> За рішенням Постійної ради №1117 від 21 березня 2014 року, СММ базується в десяти містах на всій Україні (Херсон, Одеса, Львів, Івано-Франківськ, Харків, Донецьк, Дніпро, Чернівці, Луганськ і Київ). Ця мапа східної України призначена для ілюстративних цілей. На ній вказані населені пункти, згадані у звіті, а також ті, де є офіси СММ (моніторингові команди, патрульні центри та передові патрульні бази) в Донецькій і Луганській областях. (Червоним кольором виділено передову патрульну базу, з якої співробітники СММ були тимчасово передислоковані згідно з рекомендаціями експертів з безпеки з деяких держав-учасниць ОБСЄ та з урахуванням вимог СММ щодо безпеки. СММ використовує ці приміщення у світлу пору доби, а також патрулює в цьому населеному пункті вдень).