

Ежедневный отчет №283/2020

от 27 ноября 2020 года¹

Краткое изложение

- Миссия зафиксировала 38 нарушений режима прекращения огня в Донецкой области и не зафиксировала таких нарушений в Луганской области. За предыдущий отчетный период зафиксировано 1 нарушение режима прекращения огня в Донецкой области и 4 таких нарушения в Луганской области.
- Трое детей получили ранения от взрыва предмета в Дмитровке Донецкой области.
- Огонь из стрелкового оружия открыли, по оценке, в направлении БПЛА СММ малого радиуса действия севернее Петровского в Донецкой области.
- Миссия продолжала осуществлять мониторинг на участках разведения сил и средств в районах Станицы Луганской, Золотого и Петровского.
- СММ способствовала установлению локального режима прекращения огня и осуществляла мониторинг его соблюдения для обеспечения возможности ремонта и техобслуживания, а также функционирования жизненно важных объектов гражданской инфраструктуры.
- Миссия продолжала следить за ситуацией, в которой находится гражданское население, в том числе на 4 контрольных пунктах въезда-выезда и 4 блокпостах вооруженных формирований в Донецкой и Луганской областях.
- СММ зафиксировала колонну грузовиков с номерными знаками Российской Федерации в неподконтрольном правительству Донецке.
- Свободу передвижения Миссии по-прежнему ограничивали*.

Нарушения режима прекращения огня²



¹ На основании информации, поступившей от мониторинговых команд по состоянию на 19:30 26 ноября 2020 года (по восточноевропейскому времени).

² Более подробная информация обо всех случаях нарушения режима прекращения огня, а также карты Донецкой и Луганской областей, где отмечены все упомянутые в отчете места, представлены в приложении. В течение отчетного периода камеры СММ в Петровском, Золотом и на автостоянке южнее моста вблизи Станицы Луганской не функционировали.

³ В том числе взрывы.

⁴ В том числе вследствие огня из вооружения неустановленного типа.

Карта зафиксированных нарушений режима прекращения огня



Организация по безопасности и сотрудничеству в Европе
Специальная мониторинговая миссия в Украине

Зафиксированные СММ нарушения режима прекращения огня 26 ноября 2020 г.



- Концентрация нарушений режима прекращения огня**
- Высокая
 -
 - Низкая
 - Взрыв
 - Населенный пункт
 - Линия соприкосновения (ориентир.)

Источники: административные границы — УКГВ ООН; дороги, реки — проект OpenStreetMap; море — VLIZ (2005), Акватории МГО; другое — ОБСЕ.

Система координат: WGS 1984 UTM Zone 37N

Данная карта предоставляется исключительно для наглядности. Отсутствие ошибок не гарантировано, а ее содержание не подразумевает, что СММ ОБСЕ утверждает или одобряет официальный статус карты.

© СММ ОБСЕ 2019 Не разрешается использовать, копировать, воспроизводить, передавать, транслировать, продавать, лицензировать или применять без предварительного разрешения со стороны ОБСЕ в письменном виде.
Создано: 27/11/2020

В Донецкой области СММ зафиксировала 38 нарушений режима прекращения огня в районе к северо-северо-востоку от н. п. Широкино (подконтрольный правительству, 100 км к югу от Донецка), в том числе 11 взрывов неопределенного происхождения, а также западнее микрорайона Трудовские в н. п. Донецк (неподконтрольный правительству). В течение [предыдущего отчетного периода](#) зафиксировано 1 нарушение режима прекращения огня.

В Луганской области Миссия не зафиксировала нарушений режима прекращения огня. За [предыдущий отчетный период](#) зафиксировано 4 нарушения режима прекращения огня.

После заседания Трехсторонней контактной группы 22 июля, на котором достигнута договоренность о дополнительных мерах по усилению режима прекращения огня, начиная с 00:01 27 июля до конца отчетного периода СММ зафиксировала в общей сложности 2 564 нарушения режима прекращения огня в Донецкой и Луганской областях (в том числе 1 009 взрывов, 80 пролетевших неопределенных боеприпасов, 33 вспышки дульного пламени и 27 осветительных ракет, а также 1 416 очередей и выстрелов).

Трое детей получили ранения в результате взрыва предмета в Дмитровке Донецкой области

СММ уточняла информацию о том, что 3 детей (в возрасте 10 лет, 8 лет и 2 года) получили ранения в результате взрыва предмета в н. п. Дмитровка (неподконтрольный правительству, 85 км к востоку от Донецка).

25 ноября женщина (в возрасте 30–39 лет) по телефону сообщила команде СММ, что около 20:00 22 сентября она находилась у себя в квартире на улице Центральной в Дмитровке, когда ее партнер (30–39 лет) поджег неустановленный предмет в присутствии ее трех сыновей (в возрасте 10 лет, 8 лет и 2 года) во дворе их дома. Женщина сказала, что предмет взорвался, в результате чего ее дети и партнер получили ранения. Скорая помощь доставила детей в больницу в н. п. Донецк (неподконтрольный правительству). Мать детей предоставила медицинские справки, согласно которым два старших мальчика получили осколочные ранения ног, а самый младший мальчик получил тяжелые ранения правого глаза; все ранения соответствовали ранениям в результате взрыва. По словам матери, самый младший мальчик потерял глаз в результате взрыва.

В тот же день мужчина (в возрасте 30–39 лет), представившийся партнером вышеуказанной женщины, сообщил наблюдателям, что 22 сентября он выпасал свой скот в полях в окрестностях Дмитровки, где нашел небольшую алюминиевую трубку с порохом внутри. Вечером того же дня он поджег этот предмет во дворе дома, в котором расположена квартира по вышеуказанному адресу, в присутствии трех сыновей его партнерши. В результате предмет взорвался, ранив детей. По его словам, он получил незначительные ранения правой ноги.

Огонь из стрелкового оружия открыли, по оценке, в направлении БПЛА СММ малого радиуса действия вблизи Петровского в Донецкой области

Находясь приблизительно в 2 км к северу от н. п. Петровское (неподконтрольный правительству, 41 км к югу от Донецка) для осуществления полета беспилотного

летательного аппарата (БПЛА) СММ малого радиуса действия, наблюдатели слышали 1 выстрел и 1 очередь из стрелкового оружия примерно в 1 км к северо-северо-западу (см. ниже). По оценке, огонь вели в направлении БПЛА, который пролетал приблизительно в 1 км северо-северо-западу от местоположения патруля. Команда Миссии благополучно приземлила БПЛА и покинула этот район*.

Участки разведения в районах Станицы Луганской, Золотого и Петровского⁵

На **участке разведения в районе н. п. Станица Луганская** (подконтрольный правительству, 16 км к северо-востоку от Луганска) наблюдатели видели 4 членов вооруженных формирований (с нарукавными повязками с надписью «СЦКК») южнее нового пролета моста у Станицы Луганской (15 км к северо-востоку от Луганска).

Рядом с блокпостом вооруженных формирований южнее **участка разведения в районе н. п. Золотое** (подконтрольный правительству, 60 км к западу от Луганска) команда Миссии видела 2 членов вооруженных формирований (с нарукавными повязками с надписью «СЦКК»).

Патрулируя в 1,8 км к северу от Петровского, команда СММ зафиксировала 1 выстрел и 1 очередь из стрелкового оружия на расстоянии около 1 км к северо-северо-западу (по оценке, вне **участка разведения в районе Петровского**, однако в пределах 5 км от его края; см. выше).

Отвод вооружения

СММ продолжала осуществлять мониторинг отвода вооружения, предусмотренного Меморандумом, а также Комплексом мер и Дополнением к нему.

За линиями отвода, но вне выделенных мест хранения вооружения Миссия зафиксировала 8 танков и 13 самоходных гаубиц на двух железнодорожных станциях в подконтрольных правительству районах Донецкой области (подробнее см. таблицу ниже).

Признаки военного присутствия и присутствия военного типа в зоне безопасности⁶

СММ зафиксировала 1 зенитную установку и 5 боевых бронированных машин вблизи жилых домов в подконтрольных правительству районах Донецкой области (подробнее см. таблицу ниже).

Работы по разминированию рядом с Марьинкой Донецкой области

26 ноября на автодороге Н15 и рядом с ней, приблизительно в 1 км к юго-востоку от н. п. Марьинка (подконтрольный правительству, 23 км к юго-западу от Донецка), члены патруля Миссии **вновь** видели, как 5 саперов Государственной службы Украины по чрезвычайным ситуациям выполняли работы (по оценке, связанные с разминированием).

⁵ Разведение предусмотрено Рамочным решением Трехсторонней контактной группы о разведении сил и средств от 21 сентября 2016 года.

⁶ Упомянутая в данном разделе техника не подпадает под действие Минских соглашений об отводе вооружений.

Усилия СММ по содействию обеспечению возможности проведения ремонта, техобслуживания и функционирования жизненно важных объектов гражданской инфраструктуры

Миссия содействовала установлению локального режима прекращения огня и осуществляла мониторинг его соблюдения для обеспечения возможности проведения осмотра и технического обслуживания железнодорожных путей вблизи н. п. Ольховое (подконтрольный правительству, 22 км к северо-востоку от Луганска) и между неподконтрольными правительству н. п. Ясное (30 км к юго-западу от Донецка) и н. п. Оленовка (23 км к юго-западу от Донецка); ремонтных работ на линиях электропередачи в Петровском районе Донецка (неподконтрольный правительству, 15 км к юго-западу от центра города); а также работ по разминированию недалеко от н. п. Геевка (подконтрольный правительству, 27 км к северо-западу от Луганска) и между подконтрольными правительству н. п. Горское (63 км к западу от Луганска) и н. п. Орехово (57 км к северо-западу от Луганска).

СММ также продолжала содействовать обеспечению функционирования Донецкой фильтровальной станции (15 км к северу от Донецка).

Обстановка на КПВВ и соответствующих блокпостах

В Донецкой области члены патруля Миссии отметили, что контрольный пункт въезда-выезда (КПВВ) рядом с н. п. Новотроицкое (подконтрольный правительству, 36 км к юго-западу от Донецка) функционировал. Наблюдатели также отметили, что блокпост вооруженных формирований возле Оленовки оставался закрытым.

В Луганской области наблюдатели отметили, что КПВВ в Станице Луганской и соответствующий блокпост вооруженных формирований южнее моста у Станицы Луганской были открыты, при этом передвижение пешеходов было зафиксировано в обоих направлениях. Члены патруля Миссии видели маршрутный автобус, курсировавший между блокпостом и автобусной остановкой приблизительно в 1,8 км к югу от моста.

СММ отметила, что КПВВ вблизи Золотого и н. п. Счастье (подконтрольный правительству, 20 км к северу от Луганска) функционировали, а соответствующие блокпосты вооруженных формирований южнее участка разведения в районе Золотого и в 3 км к юго-востоку от моста в Счастье по-прежнему были закрыты.

Колонна грузовиков с номерными знаками Российской Федерации в неподконтрольном правительству Донецке

Миссия зафиксировала колонну в составе 3 тентованных грузовиков (с номерными знаками Российской Федерации и с надписью на русском языке «Гуманитарная помощь от Российской Федерации» на бортах), которая в сопровождении еще 3 транспортных средств (с надписями «МЧС» и «милиция» на бортах) въехала на территорию объекта рядом с Буденновским районом Донецка (для ознакомления с предыдущими наблюдениями см. [Ежедневный отчет СММ от 28 августа 2020 года](#)).

СММ продолжала следить за ситуацией в Херсоне, Днепре, Львове, Одессе, Ивано-Франковске, Харькове, Черновцах и Киеве.

***Ограничение свободы передвижения и другие препятствия в выполнении мандата СММ**

Деятельность по мониторингу и свобода передвижения СММ ограничены из-за угроз безопасности, включая риски, связанные с наличием мин и неразорвавшихся боеприпасов, а также другими препятствиями, которые ежедневно меняются. Мандат СММ предусматривает свободный и безопасный доступ по всей Украине. Все подписанты Комплекса мер согласились с необходимостью свободного и безопасного доступа, а также с тем, что ограничение свободы передвижения СММ является нарушением и что на подобные нарушения необходимо оперативно реагировать. Они также согласились с тем, что Совместный центр контроля и координации (СЦКК) должен содействовать такому реагированию и осуществлять общую координацию работ по разминированию. Однако вооруженные формирования в отдельных районах Донецкой и Луганской областей часто отказывают СММ в доступе к районам, прилегающим к неподконтрольным правительству участкам границы Украины (см., например, [Ежедневный отчет СММ от 23 ноября 2020 года](#)). Деятельность СММ в Донецкой и Луганской областях остается ограниченной после того, как [23 апреля 2017 года неподалеку от Пришиба произошел инцидент со смертельным исходом](#). В связи с этим способность Миссии осуществлять наблюдение была по-прежнему ограничена.

Регулярные ограничения на участках разведения сил и средств и из-за мин/неразорвавшихся боеприпасов:

- Не осуществив сплошное разминирование, извлечение неразорвавшихся боеприпасов и устранение других препятствий, стороны по-прежнему отказывали СММ в неограниченном доступе, а также в возможности передвигаться по отдельным дорогам, которые ранее были определены как важные для осуществления Миссией эффективного мониторинга и для передвижения гражданских лиц.

Другие препятствия:

- При осуществлении полета БПЛА СММ малого радиуса действия вблизи Петровского команда Миссии слышала 1 выстрел и 1 очередь из стрелкового оружия; по оценке, огонь вели в направлении БПЛА (см. выше).

Таблица вооружений

Вооружение, размещенное за линиями отвода, но вне выделенных мест хранения вооружения

Дата	К-во единиц вооружения	Вид вооружения	Место	Источник наблюдения
подконтрольные правительству районы				
26.11.2020	3	самоходная гаубица (2С1 «Гвоздика», 122 мм)	ж/д станция в н. п. Дружковка (72 км к северу от Донецка)	патруль
	10	самоходная гаубица (2С3 «Акация», 152 мм)		
	8	танк (Т-64)	на ж/д станции в н. п. Покровск (бывш. Красноармейск; 55 км к северо-западу от Донецка)	

Таблица военного присутствия и присутствия военного типа в зоне безопасности⁷

Дата	К-во	Вид	Место	Источник наблюдения
подконтрольные правительству районы				
26.11.2020	1	зенитная установка (ЗУ-23, 23 мм)	вблизи жилого района в н. п. Зайцево (62 км к северо-востоку от Донецка)	патруль
	1	бронированная разведывательно-дозорная машина (БРДМ-1)		
	4	боевая машина пехоты (БМП-1)	вблизи жилого района в н. п. Красногоровка (24 км к северу от Донецка)	

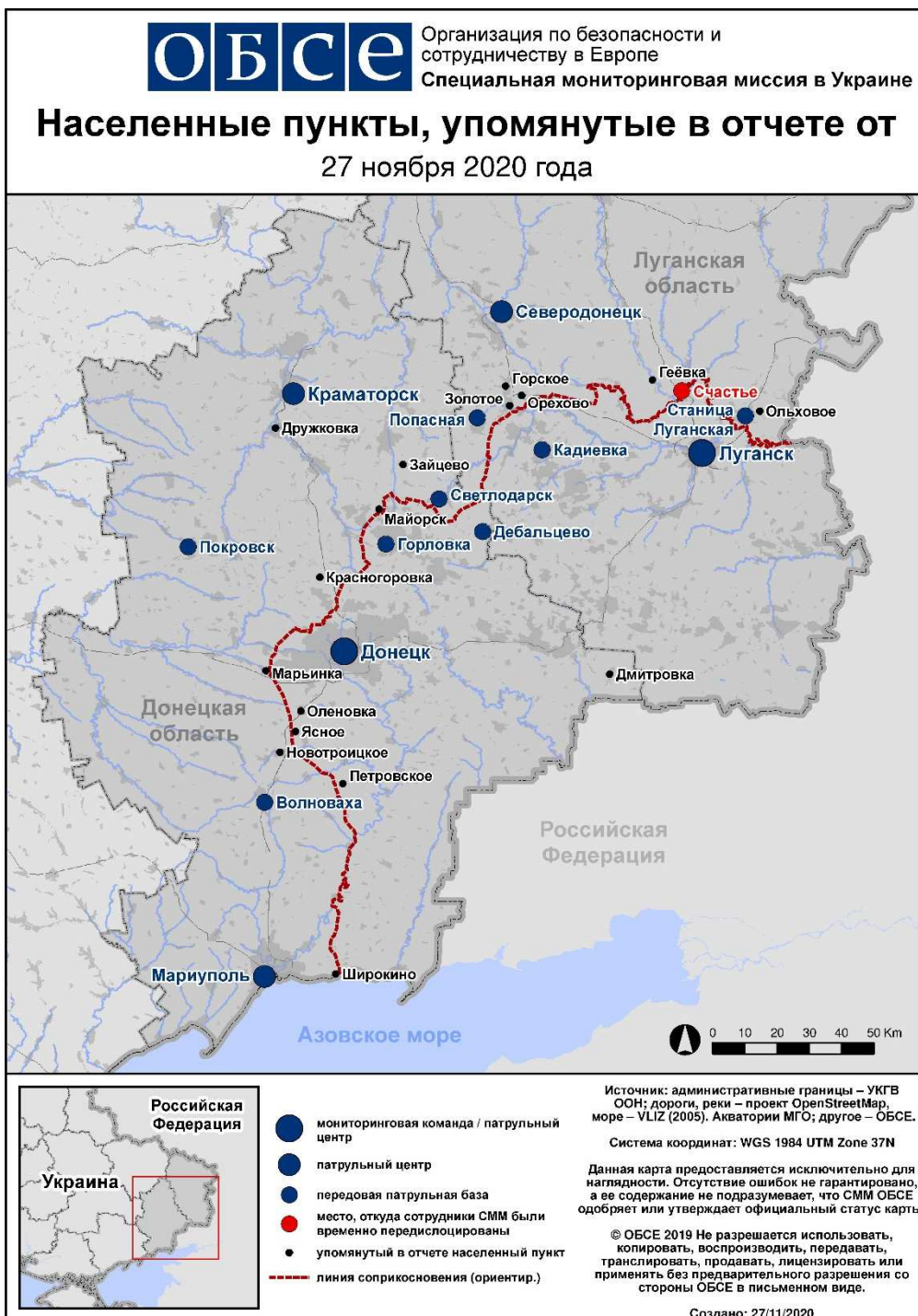
⁷ Упомянутая в этом разделе техника не подпадает под действие Минских соглашений об отводе вооружений.

Таблица нарушений режима прекращения огня по состоянию на 26 ноября 2020 г.⁸

Месторасположение СММ	Место события	Способ	К-во	Наблюдение	Описание	Вооружение	Дата, время
камера СММ 1,5 км к СВ от н. п. Гнутово (подконтрольный правительству, 90 км к Ю от Донецка)	3–5 км к ВЮВ	зафиксировала	1	вспышка дульного пламени		Н/Д	25.11, 19:12
	3–5 км к ВЮВ	зафиксировала	1	Н/Д боеприпас	ЗЮЗ–ВСВ (после предыдущего события)	Н/Д	25.11, 19:12
	3–5 км к ВЮВ	зафиксировала	1	взрыв	разрыв (после предыдущего события)	Н/Д	25.11, 19:12
камера СММ в 1 км к ЮЗ от н. п. Широкино (подконтрольный правительству, 100 км к Ю от Донецка)	2–4 км к ССВ	зафиксировала	1	взрыв	неопределенного происхождения	Н/Д	25.11, 22:11
	2–4 км к ССВ	зафиксировала	1	вспышка дульного пламени		Н/Д	25.11, 22:13
	2–4 км к ССВ	зафиксировала	1	Н/Д боеприпас	З–В (после предыдущего события)	Н/Д	25.11, 22:13
	2–4 км к ССВ	зафиксировала	1	вспышка дульного пламени		Н/Д	25.11, 22:15
	2–4 км к ССВ	зафиксировала	1	Н/Д боеприпас	З–В (после предыдущего события)	Н/Д	25.11, 22:15
	2–4 км к ССВ	зафиксировала	2	вспышка дульного пламени		Н/Д	25.11, 22:30
	2–4 км к ССВ	зафиксировала	2	Н/Д боеприпас	З–В (после предыдущего события)	Н/Д	25.11, 22:30
	2–4 км к ССВ	зафиксировала	1	взрыв	неопределенного происхождения	Н/Д	26.11, 00:01
	2–4 км к ССВ	зафиксировала	1	взрыв	неопределенного происхождения	Н/Д	26.11, 00:02
	2–4 км к ССВ	зафиксировала	1	взрыв	неопределенного происхождения	Н/Д	26.11, 00:05
	2–4 км к ССВ	зафиксировала	1	взрыв	неопределенного происхождения	Н/Д	26.11, 00:07
	2–4 км к ССВ	зафиксировала	1	взрыв	неопределенного происхождения	Н/Д	26.11, 00:08
	2–4 км к ССВ	зафиксировала	1	взрыв	неопределенного происхождения	Н/Д	26.11, 00:09
	2–4 км к ССВ	зафиксировала	1	взрыв	неопределенного происхождения	Н/Д	26.11, 00:10
	2–4 км к ССВ	зафиксировала	2	взрыв	неопределенного происхождения	Н/Д	26.11, 00:11
	2–4 км к ССВ	зафиксировала	1	взрыв	неопределенного происхождения	Н/Д	26.11, 00:12
примерно 2 км к С от н. п. Петровское (неподконтрольный правительству, 41 км к Ю от Донецка)	1 км к ССЗ	слышали	1	выстрел	по оценке, за пределами участка разведения	стрелковое оружие	26.11, 11:27
	1 км к ССЗ	слышали	1	очередь	по оценке, за пределами участка разведения	стрелковое оружие	26.11, 11:27
м-н Трудовские Донецка (неподконтрольный правительству, 15 км к ЮЗ от центра города)	1–2 км к З	слышали	4	очередь		стрелковое оружие	26.11, 12:00–12:18
	1–2 км к З	слышали	12	выстрел		крупнокалиберный пулемет	26.11, 12:00–12:18
	1–2 км к З	слышали	4	выстрел		стрелковое оружие	26.11, 12:00–12:18

⁸ В таблице указаны исключительно нарушения режима прекращения огня, зафиксированные непосредственно патрулями Миссии или камерами СММ, а также те случаи, которые Миссия оценивает как учения с боевой стрельбой, контролируемые подрывы и т. п. Указанные детали, а именно: расстояние, направление, тип оружия и т. д., основаны на оценках, сделанных наблюдателями на местах и специалистами по техническому мониторингу, и необязательно всегда являются точными. Надпись «нет данных» (Н/Д) означает, что СММ не смогла подтвердить информацию из-за расстояния, погодных условий, технических ограничений и/или по другим причинам. Одни и те же самые, по оценке СММ, нарушения режима прекращения огня, зафиксированные параллельно несколькими патрулями/камерами, отражаются в таблице только один раз. Термин «снаряд» обозначает все виды боеприпасов.

Карта Донецкой и Луганской областей⁹



⁹ По решению Постоянного совета №1117 от 21 марта 2014 года, СММ базируется в десяти городах на всей Украине (Херсон, Одесса, Львов, Ивано-Франковск, Харьков, Донецк, Днепр, Черновцы, Луганск и Киев). Эта карта восточной Украины предназначена для иллюстративных целей. На ней указаны населенные пункты, упомянутые в отчете, а также те, где находятся офисы СММ (мониторинговые команды, патрульные центры и передовые патрульные базы) в Донецкой и Луганской областях. (Красным цветом выделено передовую патрульную базу, с которой сотрудники СММ были временно передислоцированы на основании рекомендаций экспертов по безопасности из некоторых государств-участников ОБСЕ и с учетом требований СММ по безопасности. Миссия использует эти помещения в светлую пору суток, а также патрулирует в этом населенном пункте днем).