

# Щоденний звіт № 275/2020

від 18 листопада 2020 року<sup>1</sup>

## Короткий виклад

- СММ зафіксувала 2 порушення режиму припинення вогню в Донецькій області та не виявила жодного такого порушення в Луганській області. За попередній звітний період було зафіксовано 2 порушення режиму припинення вогню в Донецькій області та жодного такого порушення в Луганській області.
- Місія продовжила здійснювати моніторинг на ділянках розведення сил і засобів у районах Станиці Луганської, Золотого й Петрівського та констатувала спокійну ситуацію на всіх трьох ділянках.
- СММ сприяла дотриманню локального режиму припинення вогню та здійснювала моніторинг його дотримання для уможливлення ремонту та функціонування життєво важливих об'єктів цивільної інфраструктури.
- Місія і далі спостерігала за ситуацією, у якій на тлі пандемії COVID-19 опинилося цивільне населення, зокрема на контрольному пункті в'їзду-виїзду (КПВВ) і 3 блокпостах збройних формувань у Донецькій області, а також на трьох КПВВ і відповідних блокпостах збройних формувань у Луганській області.
- СММ констатувала спокійну ситуацію на півдні та південному сході Херсонської області.
- Свободу пересування Місії і далі обмежували, зокрема на блокпості збройних формувань поблизу Кремінця у Донецькій області\*.

## Порушення режиму припинення вогню<sup>2</sup>



<sup>1</sup> На основі інформації, що надійшла від моніторингових команд станом на 19:30 17 листопада 2020 року (за східноєвропейським часом).

<sup>2</sup> Більш детальну інформацію про всі випадки порушення режиму припинення вогню, а також мапи Донецької та Луганської областей, де відмічені всі місця, згадані у звіті, представлено у додатку. Упродовж звітнього періоду камери СММ у Петрівському й автостоянці південніше мосту біля Станиці Луганської не функціонували.

<sup>3</sup> Зокрема вибухи.

<sup>4</sup> Зокрема від вогню з озброєння невстановленого типу.

## Мапа зафіксованих порушень режиму припинення вогню



Організація з безпеки та співробітництва в Європі  
Спеціальна моніторингова місія в Україні

### Зафіксовані СММ порушення режиму припинення вогню 17 листопада 2020 р.



#### Концентрація порушень режиму припинення вогню

- Висока
- 
- Низька

- Вибух
- Населений пункт
- Лінія зіткнення (орієнт.)

Джерела: адміністративні кордони — УКГП ООН; дороги, річки — проект OpenStreetMap; море — VLIZ (2005).  
Акваторії МГО, інше — ОБСЄ.

Система координат: WGS 1984 UTM Zone 37N

Ця мапа надається винятково для наочності.  
Відсутність помилок у мапі не гарантується,  
а її зміст не означає, що СММ ОБСЄ  
затверджує або ухвалює офіційний статус мапи.

© СММ ОБСЄ 2019 Не дозволяється використовувати,  
копіювати, відтворювати, передавати, транлювати,  
продавати, ліцензувати або застосовувати  
без попереднього дозволу з боку ОБСЄ  
у письмовому вигляді.  
Створено: 18/11/2020

У Донецькій області СММ зафіксувала 2 порушення режиму припинення вогню (невизначені боєприпаси) на південь від Донецької фільтрувальної станції (ДФС; 15 км на північ від Донецька). Протягом [попереднього звітного періоду](#) у цій області було зафіксовано 2 порушення режиму припинення вогню.

У Луганській області Місія не зафіксувала жодного порушення режиму припинення вогню, як і протягом [попереднього звітного періоду](#). Востаннє порушення режиму припинення вогню фіксувалися у цій області 14 листопада (див. [Щоденний звіт СММ 16 листопада 2020](#)).

Після засідання Тристоронньої контактної групи 22 липня, на якому досягнуто домовленості про додаткові заходи з посилення режиму припинення вогню починаючи з 00:01 27 липня до кінця звітного періоду, СММ зафіксувала загалом 2 426 порушень режиму припинення вогню в Донецькій та Луганській областях (зокрема 967 вибухів, 51 невизначений боєприпас, що пролетів, 30 спалахів дульного полум'я, 26 освітлювальних ракет, а також 1 352 черги та постріли).

### **Ділянки розведення в районах Станиці Луганської, Золотої й Петрівської<sup>5</sup>**

У межах ділянки розведення в районі н. п. Станиця Луганська (підконтрольний урядові, 16 км на північний схід від Луганська) спостерігачі бачили 2 членів збройних формувань (із нарукавними пов'язками з написом «СЦКК») на південь від нового прольоту мосту біля Станиці Луганської (15 км на північний схід від Луганська).

Неподалік від блокпоста збройних формувань південніше ділянки розведення в районі н. п. Золоте (підконтрольний урядові, 60 км на захід від Луганська) спостерігачі бачили 4 членів збройних формувань (із нарукавними пов'язками з написом «СЦКК»). Команда Місії бачила 2 членів збройних формувань, які стояли орієнтовно за 330 м на північ від південного краю ділянки розведення.

Здійснюючи моніторинг північніше ділянки розведення в районі н. п. Петрівське (непідконтрольний урядові, 41 км на південь від Донецька), спостерігачі констатували там спокійну ситуацію.

### **Відведення озброєння**

СММ продовжувала здійснювати моніторинг відведення озброєння, передбаченого Меморандумом, а також Комплексом заходів і Доповненням до нього.

Місія зафіксувала 50 одиниць озброєння за лініями відведення, але за межами виділених місць зберігання озброєння, здебільшого — на двох залізничних станціях у підконтрольних урядові районах Донецької області (детальніше див. таблиці нижче).

### **Зусилля СММ зі сприяння уможливленню ремонту та функціонуванню життєво важливих об'єктів цивільної інфраструктури**

Місія сприяла встановленню локального режиму припинення вогню та здійснювала моніторинг його дотримання для уможливлення проведення огляду та технічного

---

<sup>5</sup> Розведення передбачено Рамковим рішенням Тристоронньої контактної групи про розведення сил і засобів від 21 вересня 2016 року.

обслуговування залізничних колій, а також видалення рослинності на біля н. п. Вільхове (підконтрольний урядові, 22 км на північний схід від Луганська), а також робіт із розмінування в сільськогосподарських полях між підконтрольними урядові н. п. Гірське (63 км на захід від Луганська) і н. п. Оріхове (57 км на північний захід від Луганська).

Крім того, Місія і далі сприяла забезпеченню функціонування ДФС.

### **Заходи, вжиті на КПВВ та відповідних блокпостах на тлі пандемії COVID-19**

У Донецькій області Місія зауважила, що контрольний пункт в'їзду-виїзду (КПВВ) поблизу н. п. Майорськ (підконтрольний урядові, 45 км на північний схід від Донецька) відкрито, однак не зафіксувала пасажиро-транспортного потоку. СММ також зафіксувала, що блокпости збройних формувань біля н. п. Оленівка (непідконтрольний урядові, 23 км на південний захід від Донецька), н. п. Кремінець (непідконтрольний урядові, 16 км на південний захід від Донецька) та н. п. Горлівка (непідконтрольний урядові, 39 км на північний схід від Донецька) і досі закриті.

У Луганській області спостерігачі бачили, що КПВВ у Станиці Луганській та відповідний блокпост збройних формувань на південь від мосту біля Станиці Луганської були відкриті.

Здійснюючи моніторинг на КПВВ приблизно о 8:55 та 14:50, спостерігачі бачили сукупно 162 особи (98 жінок і 64 чоловіків різного віку) у черзі до підконтрольних урядові районів, та сукупно 81 особу (50 жінок та 31 чоловіка різного віку) в черзі у протилежному напрямку. Члени патруля СММ також зауважили, що між КПВВ і новою секцією мосту біля Станиці Луганської курсував гольф-кар.

Спостерігачі зауважили, що КПВВ біля Золотого і н. п. Щастя (підконтрольний урядові, 20 км на північ від Луганська) функціонували, водночас, відповідні блокпости збройних формувань на південь від ділянки розведення в районі Золотого та за 3 км на південний схід від мосту в Щасті і далі збули зачинені.

Приблизно за 3 км на південний схід від мосту команда Місії бачила, як 14 робітників за допомогою важкої техніки встановлювали опори та ремонтували електричні кабелі.

### **СММ констатувала спокійну ситуацію на південному сході і півдні Херсонської області**

15 і 16 листопада СММ зафіксувала спокійну ситуацію на півдні Херсонської області: на блокпостах поблизу н. п. Каланчак (67 км на південний схід від Херсона) і н. п. Чаплинка (77 км на південний схід від Херсона) та вздовж узбережжя Чорного моря, зокрема поблизу н. п. Хорли (80 км на південний схід від Херсона) і н. п. Скадовськ (62 км на південь від Херсона).

СММ продовжувала стежити за ситуацією в Одесі, Львові, Івано-Франківську, Дніпрі, Харкові, Чернівцях і Києві.

### **\*Обмеження свободи пересування та інші перешкоди у виконанні мандата СММ**

*Робота з моніторингу та свобода пересування СММ обмежені загрозами у сфері безпеки, включаючи ризики, пов'язані з наявністю мін і невибухлих боєприпасів, а також іншими*

перешкодами, які щодня змінюються. Мандат СММ передбачає вільний і безпечний доступ по всій Україні. Мандат СММ передбачає вільний і безпечний доступ по всій Україні. Усі підписанти Комплексу заходів погодилися з необхідністю вільного та безпечного доступу, а також із тим, що обмеження свободи пересування СММ є порушенням і що на такі порушення необхідно швидко реагувати. Вони також дійшли згоди, що Спільний центр з контролю та координації (СЦКК) повинен сприяти такому реагуванню та здійснювати загальну координацію робіт з розмінування. Однак збройні формування в окремих районах Донецької та Луганської областей часто відмовляють СММ у доступі до районів, прилеглих до непідконтрольних урядові ділянок кордону України (наприклад, див. [Щоденний звіт СММ від 11 листопада 2020 року](#)). Діяльність СММ у Донецькій та Луганській областях, як і раніше, залишалася обмеженою після того, як [23 квітня 2017 року поблизу Пришиба](#) стався інцидент, який призвів до загибелі людини.

#### Заборона доступу:

- На блокпості збройних формувань біля н. п. Кремінець (непідконтрольний урядові, 16 км на південний захід від Донецька) член збройних формувань (чоловік, 30–39 років) відмовив патрулю Місії у проїзді, пославшись на обмеження, пов'язані з COVID-19.

*Регулярні обмеження на ділянках розведення сил і засобів і через міни/невибухлі боєприпаси:*

- Не здійснивши суцільного розмінування і вилучення невибухлих боєприпасів та усунення інших перешкод, сторони і далі відмовляли СММ у необмеженому доступі, а також у можливості пересуватися окремими дорогами, які раніше були визначені як важливі для здійснення Місією ефективного моніторингу та для пересування цивільних осіб.

### Таблиця озброєння

Озброєння, розміщене за лініями відведення, але за межами виділених місць зберігання озброєння

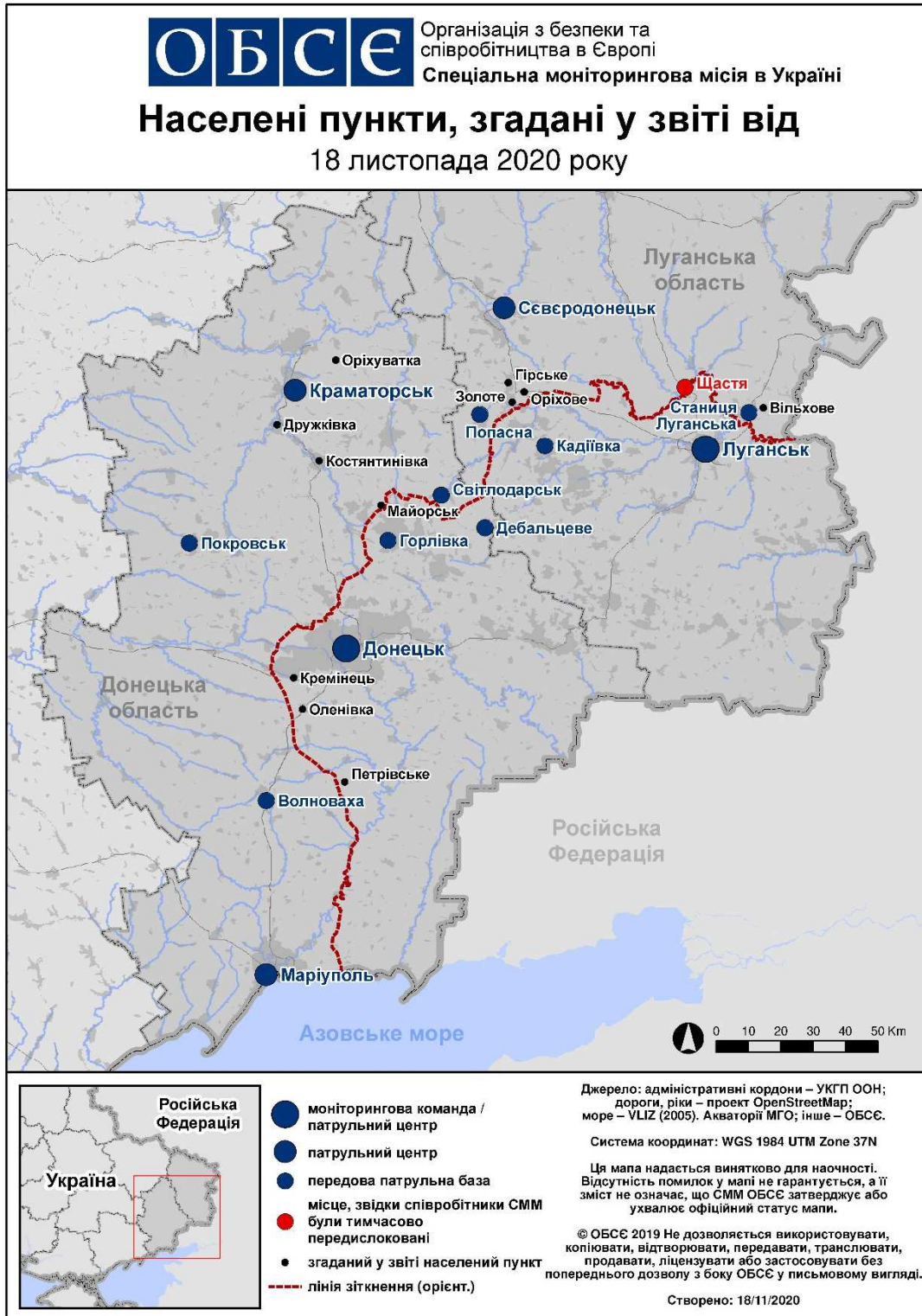
Дата	К-ть одиниць озброєння	Вид озброєння	Місце	Джерело спостереження
<b>підконтрольні урядові райони</b>				
16.11.2020	20	танки (Т-64БВ — 8 од., Т-64 — 12 од.)	на залізничній станції у н. п. Костянтинівка (60 км на північ від Донецька)	БПЛА малого радіуса дії
17.11.2020	3	самохідна гаубиця (2С3 «Акація», 152 мм)	на залізничній станції у н. п. Дружківка (72 км на північ від Донецька)	патруль
	22	танк (Т-64)	на залізничній станції у н. п. Костянтинівка (60 км на північ від Донецька)	
	1	протитанковий ракетний комплекс (9П148 «Конкурс», 135 мм)	поблизу н. п. Оріхуватка (90 км на північ від Донецька)	
	4	протитанкова гармата (МТ-12 «Рапіра», 100 мм)		

**Таблиця порушень режиму припинення вогню станом на 17 листопада 2020 р.<sup>6</sup>**

Місце розміщення СММ	Місце події	Спосіб	К-ть одиниць озброєння	Спостереження	Опис	Озброєння	Дата, час
камера СММ у н. п. Авдіївка (підконтрольний уряду, 17 км на Пн від Донецька)	3–5 км на СхПдСх	зафіксувала	1	снаряд	ПнПнЗх — ПдПдСх	Н/Д	16.11, 21:54
камера СММ на Донецькій фільтрувальній станції (15 км на Пн від Донецька)	1–2 км на Пд	зафіксувала	1	Н/Д боєприпас	ПнЗх — ПдСх	Н/Д	16.11, 22:15

<sup>6</sup> У таблиці вказані лише порушення режиму припинення вогню, які були зафіксовані безпосередньо патрулями Місії чи камерами СММ, а також ті випадки, які Місія оцінює як навчання з бойовою стрільбою, контрольовані підриви, тощо. Зазначені деталі, а саме: відстань, напрямок, тип зброї тощо, базуються на оцінках, зроблених спостерігачами на місцях і спеціалістами з технічного моніторингу, і необов'язково завжди є точними. Напис «невідомо» (Н/Д) означає, що СММ не змогла підтвердити таку інформацію у зв'язку з відстанню, погодними умовами, технічними обмеженнями та/або з інших причин. Одні і ті ж самі, за оцінкою СММ, порушення режиму припинення вогню, зафіксовані паралельно декількома патрулями/камерами, відображаються у таблиці лише один раз. Термін «снаряд» позначає усі види боєприпасів.

## Мапа Донецької та Луганської областей<sup>7</sup>



<sup>7</sup> За рішенням Постійної ради №1117 від 21 березня 2014 року, СММ базується в десяти містах на всій Україні (Херсон, Одеса, Львів, Івано-Франківськ, Харків, Донецьк, Дніпро, Чернівці, Луганськ і Київ). Ця мапа східної України призначена для ілюстративних цілей. На ній вказані населені пункти, згадані у звіті, а також ті, де є офіси СММ (моніторингові команди, патрульні центри та передові патрульні бази) в Донецькій і Луганській областях. (Червоним кольором виділено передову патрульну базу, з якої співробітники СММ були тимчасово передислоковані згідно з рекомендаціями експертів з безпеки з деяких держав-учасниць ОБСЕ та з урахуванням вимог СММ щодо безпеки. СММ використовує ці приміщення у світлу пору доби, а також патрулює в цьому населеному пункті вдень).