



# Щоденний звіт № 273/2020

від 16 листопада 2020 року<sup>1</sup>

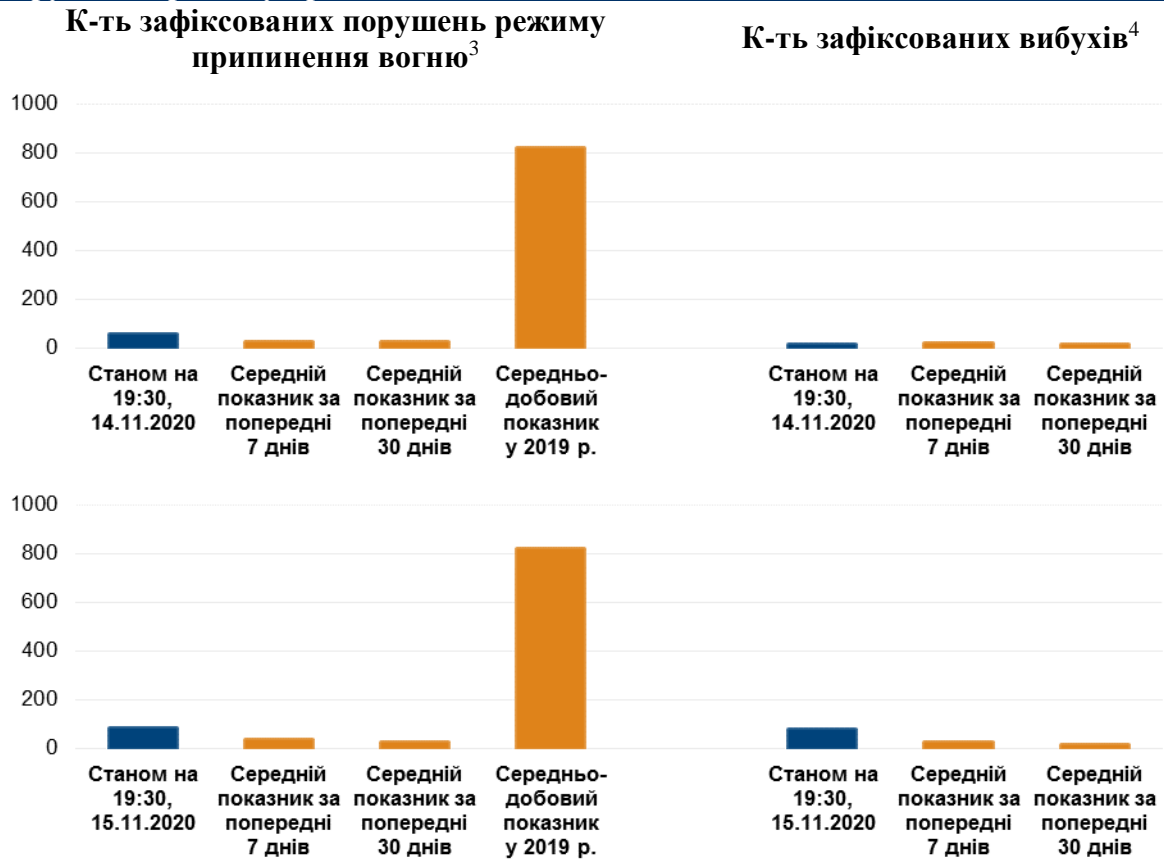
## Короткий виклад

- У період із вечора 13 до вечора 15 листопада СММ зафіксувала 88 порушень режиму припинення вогню в Донецькій області. За попередній звітний період в області зафіксовано 4 таких порушення.
- У період із вечора 13 до вечора 15 листопада Місія зафіксувала 49 порушень режиму припинення вогню в Луганській області. За попередній звітний період в області зафіксовано 20 таких порушень.
- СММ продовжила здійснювати моніторинг на ділянках розведення сил і засобів у районах Станиці Луганської, Золотого та Петрівського.
- Місія сприяла встановленню локального режиму припинення вогню та здійснювала моніторинг його дотримання для уможливлення ремонту та забезпечення функціонування життєво важливих об'єктів цивільної інфраструктури.
- СММ і далі спостерігала за ситуацією, в якій на тлі пандемії COVID-19 опинилося цивільне населення, зокрема на 3 контрольних пунктах в'їзду-виїзду (КПВВ) та відповідних блокпостах збройних формувань у Луганській області, а також на 2 КПВВ і 3 блокпостах збройних формувань у Донецькій області.
- Місія здійснювала моніторинг масових зібрань у районах біля виборчих дільниць під час другого туру місцевих виборів 15 листопада, де констатувала спокійну й мирну ситуацію.
- СММ і далі стикалася з обмеженнями свободи пересування, зокрема на блокпостах збройних формувань поблизу Хрещатицького та Кремінця Донецької області\*.

---

<sup>1</sup> На основі інформації, що надійшла від моніторингових команд станом на 19:30 15 листопада 2020 року (за східноєвропейським часом).

## Порушення режиму припинення вогню<sup>2</sup>



<sup>2</sup> Більш детальну інформацію про всі випадки порушення режиму припинення вогню, а також мапи Донецької та Луганської областей, де відмічені всі місця, згадані у звіті, представлено в додатку. Упродовж звітнього періоду камера СММ у Петрівському не функціонувала, тимчасом 15 листопада камера, встановлена на стоянці південніше мосту біля Станиці Луганської, також не функціонувала.

<sup>3</sup> У тому числі вибухи.

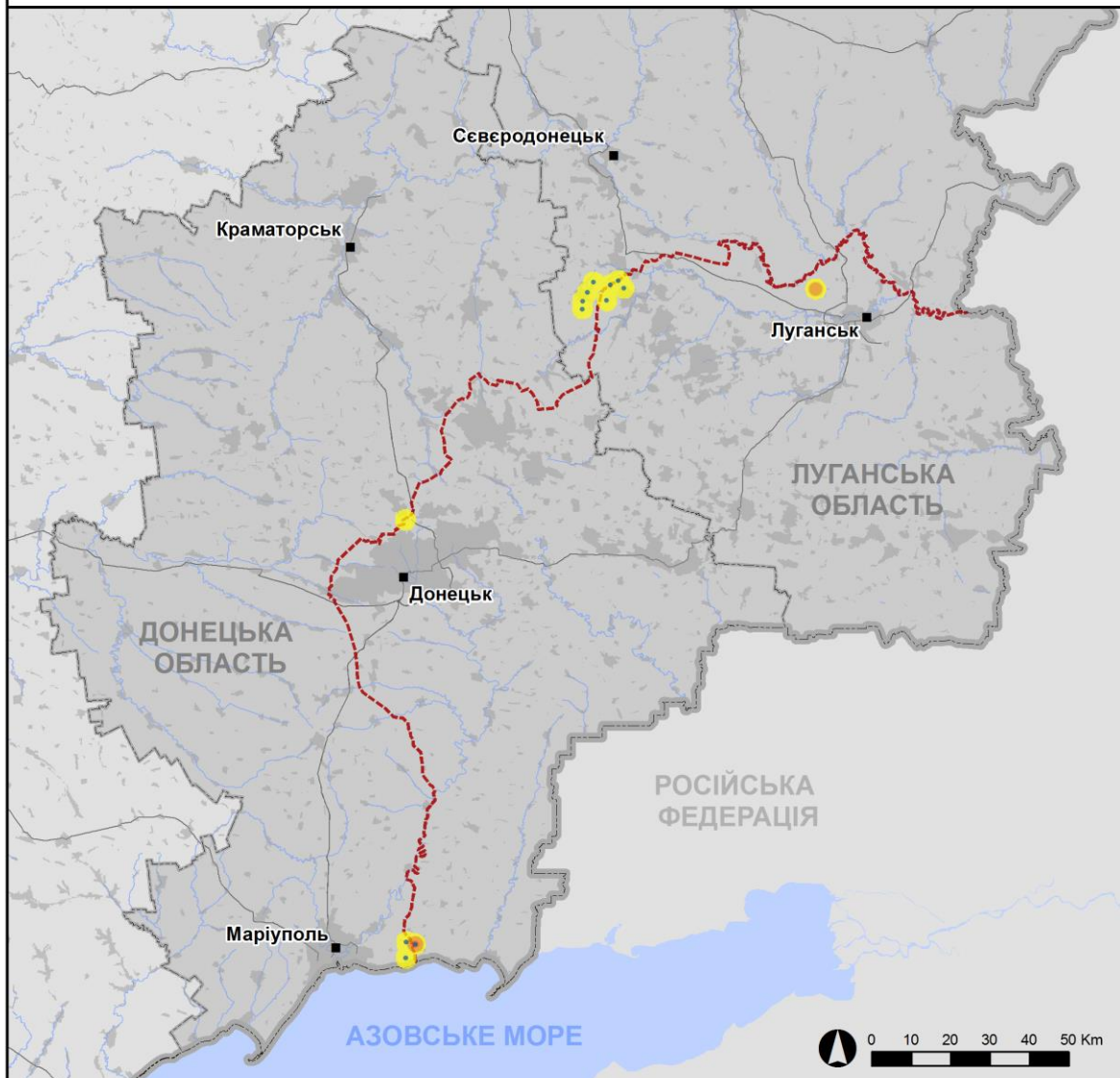
<sup>4</sup> У тому числі внаслідок вогню з озброєння невстановленого типу.

## Мапа зафіксованих порушень режиму припинення вогню



Організація з безпеки та співробітництва в Європі  
Спеціальна моніторингова місія в Україні

### Зафіксовані СММ порушення режиму припинення вогню 14-15 листопада 2020 р.



#### Концентрація порушень режиму припинення вогню

- Висока
- Низька

- Вибух
- Населений пункт
- Лінія зіткнення (орієнт.)

Джерела: адміністративні кордони — УКГП ООН; дороги, річки — проект OpenStreetMap; море — VLI2 (2005). Акваторії МГО, інше — ОБСЄ.

Система координат: WGS 1984 UTM Zone 37N

Ця мапа надається винятково для наочності. Відсутність помилок у мапі не гарантується, а її зміст не означає, що СММ ОБСЄ затверджує або ухвалює офіційний статус мапи.

© СММ ОБСЄ 2019 Не дозволяється використовувати, копіювати, відтворювати, передавати, транслювати, продавати, ліцензувати або застосовувати без попереднього дозволу з боку ОБСЄ у письмовому вигляді.  
Створено: 16/11/2020

У Донецькій області в період із вечора 13 до вечора 15 листопада СММ зафіксувала 88 порушень режиму припинення вогню (зокрема 80 вибух невизначеного походження) в районах на північний схід від н. п. Широкине (підконтрольний урядові, 100 км на південь від Донецька). Більшість із цих порушень сталися у ніч із 14 на 15 листопада. За [попередній звітний період](#) Місія зафіксувала в області 4 порушення режиму припинення вогню.

У Луганській області в період із вечора 13 до вечора 15 листопада СММ зафіксувала 49 порушень режиму припинення вогню, більшість з яких сталися в районах на південний захід від н. п. Весела Гора (непідконтрольний урядові, 16 км на північ від Луганська). За [попередній звітний період](#) Місія зафіксувала 20 порушень режиму припинення вогню (вибухи невизначеного походження).

Після засідання Тристоронньої контактної групи 22 липня, на якому була досягнута домовленість про додаткові заходи з посилення режиму припинення вогню, починаючи з 00:01 27 липня і до кінця звітнього періоду СММ зафіксувала загалом 2 422 порушення режиму припинення вогню в Донецькій і Луганській областях (зокрема 967 вибухів, 49 невизначених боєприпасів, що пролетіли, 30 спалахів дульного полум'я та 26 освітлювальних ракет, а також 1 350 черг і пострілів).

#### **Ділянки розведення в районах Станиці Луганської, Золотої й Петрівського<sup>5</sup>**

14 та 15 листопада в межах ділянки розведення в районі н. п. Станиця Луганська (підконтрольний урядові, 16 км на північний схід від Луганська), за спостереженнями Місії, південніше нового прольоту мосту біля Станиці Луганської (15 км на північний схід від Луганська) перебували члени збройних формувань (із нарукавними пов'язками з написом «СЦКК»).

В обидва дні біля блокпоста збройних формувань південніше ділянки розведення в районі н. п. Золоте (підконтрольний урядові, 60 км на захід від Луганська) команда СММ бачила членів збройних формувань (із нарукавними пов'язками з написом «СЦКК»). 14 листопада 1 член збройних формувань у супроводі 1 особи в медичному захисному спорядженні зайшов углиб ділянки розведення приблизно на 350 м на північ від її південного краю, а згодом вони повернулись. Того ж дня, здійснюючи моніторинг у 2 місцях неподалік цієї ділянки розведення, спостерігачі чули 3 вибухи невизначеного походження (за оцінкою, поза ділянкою розведення, однак у межах 5 км від її краю).

В обидва дні, ведучи спостереження північніше ділянки розведення в районі н. п. Петрівське (непідконтрольний урядові, 41 км на південь від Донецька), команди Місії констатували там спокійну ситуацію.

#### **Відведення озброєння**

Місія продовжувала здійснювати моніторинг відведення озброєння, передбаченого Меморандумом, а також Комплексом заходів і Доповненням до нього.

<sup>5</sup> Розведення передбачено Рамковим рішенням Тристоронньої контактної групи про розведення сил і засобів від 21 вересня 2016 року.

В непідконтрольних урядові районах Луганської області СММ зафіксувала 30 реактивних систем залпового вогню (РСЗВ), розміщених із порушенням ліній відведення, а також 56 одиниць озброєння, розміщених за лініями відведення, однак за межами виділених місць зберігання озброєння. Багато з цих одиниць озброєння були зафіксовані на полігонах (детальніше див. таблиці нижче).

### **Місця зберігання озброєння**

*У постійному місці зберігання важкого озброєння в непідконтрольному урядові районі Луганської області*

15 листопада спостерігачі зауважили, що там і далі бракувало 1 РСЗВ (БМ-21 «Град», 122 мм).

### **Ознаки військової присутності та присутності військового типу в зоні безпеки<sup>6</sup>**

Місія зафіксувала бойову машину піхоти в непідконтрольному урядові районі Донецької області (детальніше див. таблицю нижче).

Крім цього, СММ [знову](#) бачила екскаватор, за допомогою якого виконували земляні роботи в полі приблизно за 2,5 км на південь від н. п. Стила (непідконтрольний урядові, 34 км на південь від Донецька); поряд із екскаватором стояли 5-10 осіб.

### **Мін поблизу Доломітного та залишки боєприпаса біля Олександрівки Донецької області**

13 листопада безпілотний літальний апарат (БПЛА) СММ малого радіуса дії [знову](#) зафіксував 9 протитанкових мін, установлених поперек дороги приблизно за 600 м на південний захід від н. п. Доломітне (53 км на північний схід від Донецька). За оцінкою, ці міни належать Збройним силам України.

14 листопада орієнтовно за 1,4 км на південно-південний захід від н. п. Олександрівка (непідконтрольний урядові, 20 км на південний захід від Донецька), на автошляху Н15 спостерігачі вперше бачили металевий предмет (за оцінкою, ймовірно хвостовий стабілізатор вибухлої реактивної протитанкової гранати), який не був зафіксований у цьому районі 7 листопада.

### **Зусилля СММ зі сприяння ремонту і забезпеченню роботи життєво важливих об'єктів цивільної інфраструктури**

14 листопада на блокпості збройних формувань, розташованому північніше Веселої Гори, приблизно за 3 км на південний схід від мосту в н. п. Щастя (підконтрольний урядові, 20 км на північ від Луганська), команда Місії бачила 4 робітників із важкою технікою.

15 листопада біля блокпоста Збройних сил України, розташованого північніше цього мосту, спостерігачі бачили 5 робітників, які монтували кабінки (за повідомленнями, для подальшого облаштування автобусної станції), й екскаватор, за допомогою якого копали рів.

---

<sup>6</sup> Згадана в цьому розділі техніка не підпадає під дію Мінських угод щодо відведення озброєння.



В обидва дні СММ сприяла встановленню локального режиму припинення вогню та здійснювала моніторинг його дотримання для уможливлення проведення огляду та технічного обслуговування залізничного полотна, а також видалення рослинності неподалік н. п. Вільхове (підконтрольний урядові, 22 км на північний схід від Луганська). 14 листопада Місія також сприяла встановленню локального режиму припинення вогню та здійснювала моніторинг його дотримання для уможливлення проведення робіт із розмінування сільськогосподарських полів поблизу підконтрольних урядові н. п. Гірське (63 км на захід від Луганська) та н. п. Оріхове (57 км на північний захід від Луганська).

В обидва дні СММ продовжила сприяти забезпеченню функціонування Донецької фільтрувальної станції (15 км на північ від Донецька).

### **Заходи, вжиті на КПВВ і відповідних блокпостах в умовах пандемії COVID-19**

У Донецькій області 14 листопада команда СММ констатувала, що контрольні пункти в'їзду-виїзду (КПВВ) біля н. п. Мар'їнка (підконтрольний урядові, 23 км на південний захід від Донецька) та н. п. Майорськ (підконтрольний урядові, 45 км на північний схід від Донецька) функціонували. Тимчасом переміщення цивільних осіб зафіксовано не було. Спостерігачі також відзначили, що відповідні блокпости збройних формувань поблизу н. п. Кремінець (непідконтрольний урядові, 16 км на південний захід від Донецька) і н. п. Горлівка (непідконтрольний урядові, 39 км на північний схід від Донецька) були закриті.

15 листопада команда Місії зауважила, що КПВВ біля Майорська функціонував, однак переміщення цивільних осіб зафіксовано не було; водночас блокпости збройних формувань поблизу Кремінця, н. п. Оленівка (непідконтрольний урядові, 23 км на південний захід від Донецька) та н. п. Верхньошироківське (кол. Октябрь; непідконтрольний урядові, 85 км на південь від Донецька) були закриті.

У Луганській області в обидва дні спостерігачі констатували, що КПВВ у Станиці Луганській і відповідний блокпост збройних формувань південніше мосту біля Станиці Луганської функціонували. Команда СММ також відзначила, що КПВВ у Золотому та Щасті функціонували, однак відповідні блокпости збройних формувань неподалік Золотого та Щастя залишалися закритими.

14 листопада, перебуваючи на КПВВ у Станиці Луганській приблизно о 9:00, 11:00 та 15:00, спостерігачі бачили сукупно 41 особу (25 жінок і 15 чоловіків різного віку, а також 1 дитину), які очікували в черзі в напрямку підконтрольних урядові районів, а сукупно 30 осіб (25 жінок і 5 чоловіків різного віку) очікували на перетин у протилежному напрямку. 15 листопада, перебуваючи на цьому КПВВ приблизно о 8:30, команда Місії бачила сукупно 150 осіб (чоловіків і жінок різного віку), які очікували в черзі в напрямку підконтрольних урядові районів, а 80 осіб (чоловіків і жінок різного віку) очікували на перетин у протилежному напрямку.

14 листопада, здійснюючи моніторинг на блокпості збройних формувань південніше мосту біля Станиці Луганської в період із 09:20 до 11:05, спостерігачі бачили сукупно 27 осіб (20 жінок і 7 чоловіків різного віку), які очікували в черзі в напрямку підконтрольних урядові районів, а сукупно 16 осіб (12 жінок і 4 чоловіків різного віку)

очікували на перетин у протилежному напрямку. 15 листопада, перебуваючи на цьому блокпості у період із 09:05 до 10:00, команда СММ бачила сукупно 15 осіб (8 жінок і 6 чоловіків різного віку, а також 1 дитину), які очікували в черзі в напрямку підконтрольних урядові районів, а 40 осіб (22 жінки та 18 чоловіків різного віку) очікували на перетин у протилежному напрямку.

14 листопада спостерігачі бачили гольф-кар, що курсував між КПВВ і новою секцією цього мосту, а також маршрутний автобус, який їздив між блокпостом збройних формувань та автобусною зупинкою за 1,8 км на південь від мосту.

### **СММ констатувала спокійну ситуацію під час другого туру місцевих виборів**

15 листопада у зв'язку з другим туром місцевих виборів спостерігачі відвідали громадські місця і спостерігали за ситуацією навколо виборчих дільниць у Херсоні й Одесі, констатувавши скрізь спокійну та стабільну ситуацію.

Місія продовжила стежити за ситуацією у Львові, Івано-Франківську, Дніпрі, Харкові, Чернівцях і Києві.

### **\*Обмеження свободи пересування та інші перешкоди у виконанні мандата СММ**

*Робота з моніторингу та свобода пересування СММ обмежені загрозами у сфері безпеки, включаючи ризики, пов'язані з наявністю мін і невибухлих боєприпасів, а також іншими перешкодами, які щодня змінюються. Мандат СММ передбачає вільний і безпечний доступ по всій Україні. Усі підписанти Комплексу заходів погодилися з необхідністю вільного та безпечного доступу, а також із тим, що обмеження свободи пересування СММ є порушенням і що на такі порушення необхідно швидко реагувати. Вони також дійшли згоди, що Спільний центр з контролю та координації (СЦКК) повинен сприяти такому реагуванню та здійснювати загальну координацію робіт з розмінування. Однак збройні формування в окремих районах Донецької та Луганської областей часто відмовляють СММ у доступі до районів, прилеглих до непідконтрольних урядові ділянок кордону України (наприклад, див. [Щоденний звіт СММ від 11 листопада 2020 року](#)). Діяльність СММ у Донецькій та Луганській областях, як і раніше, залишалася обмеженою після того, як [23 квітня 2017 року поблизу Пришиба стався інцидент, який призвів до загибелі людини](#). Унаслідок цього спроможність Місії вести спостереження залишалася обмеженою.*

#### Заборона доступу:

- 14 листопада на блокпості збройних формувань, розташованому приблизно за 600 м на західно-південний захід від н. п. Хрещатицьке (кол. Красноармійське; непідконтрольний урядові, 86 км на південь від Донецька), 2 вочевидь озброєні члени збройних формувань не пропустили патруль СММ до н. п. Верхньошироківське (кол. Октябр; непідконтрольний урядові, 85 км на південь від Донецька), пославшись на «проведення робіт із розмінування в цьому районі».
- 15 листопада на блокпості збройних формувань біля н. п. Кременець (непідконтрольний урядові, 16 км на південний захід від Донецька) вочевидь озброєний член збройних формувань не пропустив патруль Місії до Петровського району Донецька (непідконтрольний урядові, 15 км на південний

захід від центру міста). Він мотивував це тим, що блокпост закритий, і додав, що після спалаху COVID-19 дорога, яка сполучає Петровський район із н. п. Луганське (непідконтрольний урядові, 15 км на південний захід від Донецька) також закрита і користуватися нею можуть лише місцеві жителі.

*Регулярні обмеження на ділянках розведення сил і засобів та через міни/невибухлі боєприпаси:*

- Не здійснивши суцільного розмінування, вилучення невибухлих боєприпасів та усунення інших перешкод, сторони і далі відмовляли СММ у необмеженому доступі, а також у можливості пересуватися окремими дорогами, які раніше були визначені як важливі для здійснення Місією ефективного моніторингу та для пересування цивільних осіб.

Інші перешкоди:

- 14 листопада співробітник (чоловік невстановленого віку) моргу лікарні № 2 у н. п. Горлівка (непідконтрольний урядові, 39 км на північний схід від Донецька) під час розмови з командою Місії по телефону сказав, що зможе надати інформацію щодо жертви серед цивільного населення (про яку повідомлялось), якщо команда СММ спершу звернеться до осіб, яким належить фактичний контроль.



## Таблиця озброєння

### Озброєння, розміщене з порушенням ліній відведення

| Дата                                | К-ть одиниць озброєння | Вид озброєння  | Місце   | Джерело спостереження   |
|-------------------------------------|------------------------|--|---|-------------------------|
| <b>непідконтрольні уряду райони</b> |                        |  |   |                         |
| 13.11.2020                          | 7                      | реактивна система залпового вогню (БМ-21 «Град», 122 мм) | на полігоні поблизу н. п. Міусинськ (62 км на південний захід від Луганська), де цей же БПЛА також зафіксував 21 бойову машину піхоти (БМП-1 — 14 од., БМП-2 — 7 од.), 6 бронетранспортерів (МТ-ЛБ) та 1 броньовану ремонтно-евакуаційну машину (БТС-4А) <sup>7</sup> | БПЛА малого радіуса дії |
|                                     | 2                      | реактивна система залпового вогню (БМ-21 «Град», 122 мм) | на території об'єкта поблизу н. п. Садовий (57 км на південний захід від Луганська)   |                         |
| 15.11.2020                          | 21                     | реактивна система залпового вогню (БМ-21 «Град», 122 мм) | поблизу н. п. Хрустальний (кол. Красний Луч; 56 км на південний захід від Луганська)  | патруль                 |

### Озброєння, розміщене за лініями відведення, але за межами виділених місць зберігання озброєння

| Дата                                | К-ть одиниць озброєння | Вид озброєння  | Місце  | Джерело спостереження   |
|-------------------------------------|------------------------|--|--|-------------------------|
| <b>непідконтрольні уряду райони</b> |                        |  |  |                         |
| 13.11.2020                          | 9                      | самохідна гаубиця (2С1 «Гвоздика», 122 мм)   | на полігоні поблизу н. п. Міусинськ (62 км на південний захід від Луганська)   | БПЛА малого радіуса дії |
|                                     | 12                     | буксирувана гаубиця (Д-30А «Жаба», 122 мм)   |  |                         |
|                                     | 2                      | танки (Т-64 — 1 од., та ймовірно Т-72 — 1 од.)   |  |                         |
|                                     | 4                      | зенітний ракетний комплекс (9К35 «Стріла-10»)  | на території промислового об'єкта поблизу н. п. Хрустальний (кол. Красний Луч; 56 км на південний захід від Луганська) |                         |
|                                     | 10                     | танки (Т-64 — 7 од., Т-72 — 3 од.)   |  |                         |
|                                     | 18                     | буксирувані гаубиці (2А36 «Гіацинт-Б», 152 мм — 8 од., 2А65 «Мста-Б», 152 мм — 10 од.) | на території об'єкта поблизу н. п. Хрустальний (кол. Красний Луч; 56 км на південний захід від Луганська)              |                         |

### Таблиця військової присутності та присутності військового типу в зоні безпеки<sup>8</sup>

| Дата                                | К-ть | Вид                                 | Місце  | Джерело спостереження |
|-------------------------------------|------|-------------------------------------|--|-----------------------|
| <b>непідконтрольні уряду райони</b> |      |                                     |  |                       |
| 13.11.2020                          | 1    | бойова броньована машина (типу БМП) | поблизу н. п. Старобешеве (32 км на південний схід від Донецька) | патруль               |

<sup>7</sup> Згадані в цьому розділі бойові броньовані машини не підпадають під дію Мінських угод щодо відведення озброєння.

<sup>8</sup> Згадана в цьому розділі техніка не підпадає під дію Мінських угод щодо відведення озброєння.

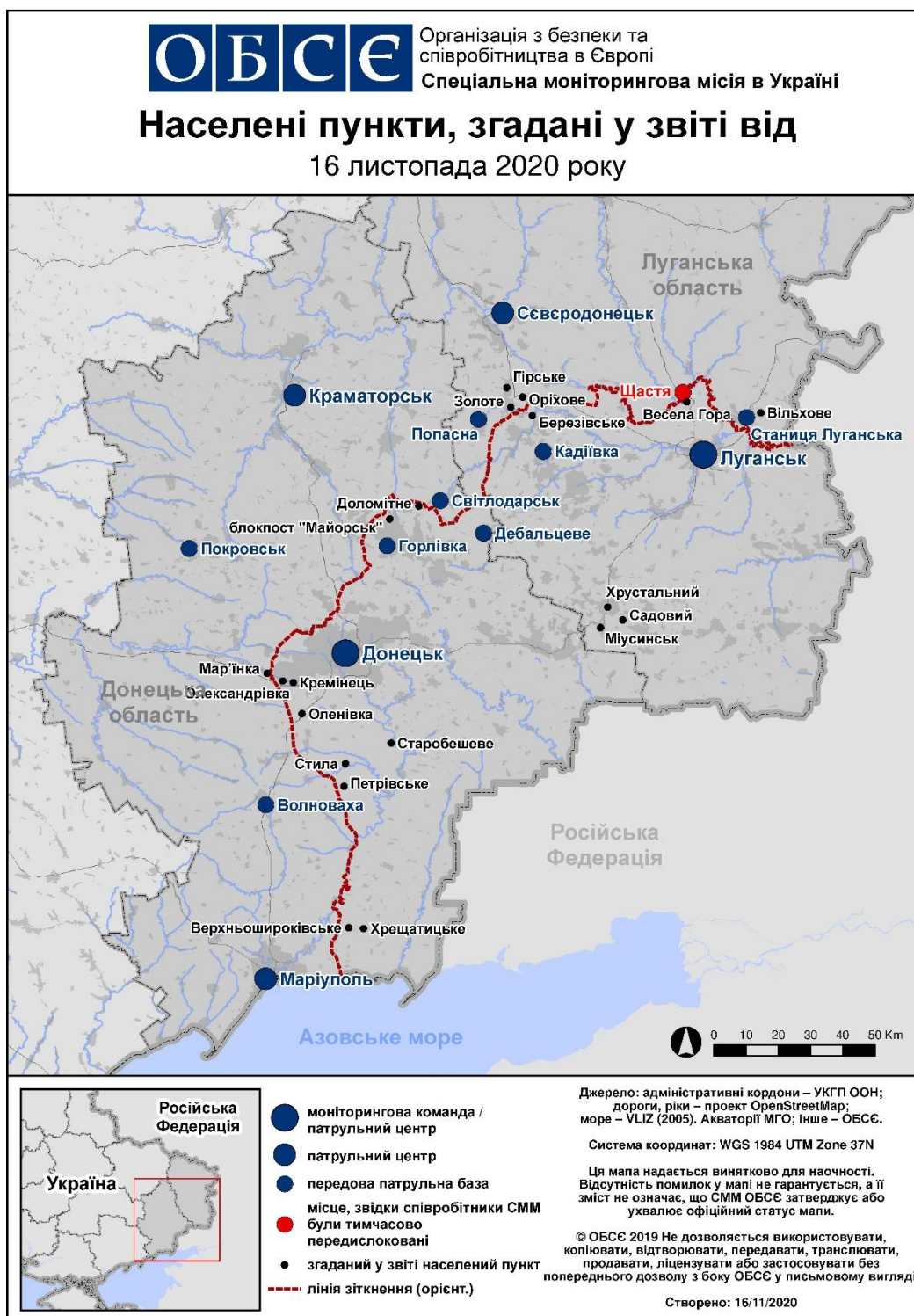
**Таблиця порушень режиму припинення вогню станом на 15 листопада 2020 р.<sup>9</sup>**

| Місце розміщення СММ   | Місце події      | Спосіб      | К-ть | Спостереження           | Опис  | Озброєння | Дата, час          |
|--|------------------|-------------|------|-------------------------|---|-----------|--------------------|
| камера СММ за 1 км на ПдЗх від н. п. Широкине (підконтрольний уряду, 100 км на Пд від Донецька)    | 1–3 км на Пн     | зафіксувала | 1    | вибух                   | невизначеного походження  | Н/Д       | 13.11, 19:03       |
|  | 5–7 км на Пн     | зафіксувала | 1    | вибух                   | невизначеного походження  | Н/Д       | 13.11, 19:27       |
| камера СММ на Пн околиці н. п. Попасна (підконтрольний уряду, 69 км на Зх від Луганська)           | 2–4 км на ПдПдСх | зафіксувала | 1    | вибух                   | невизначеного походження  | Н/Д       | 14.11, 01:20       |
| камера СММ за 1 км на ПдЗх від н. п. Широкине (підконтрольний уряду, 100 км на Пд від Донецька)    | 1–3 км на Пн     | зафіксувала | 1    | вибух                   | невизначеного походження  | Н/Д       | 14.11, 17:32       |
| Пн край ділянки розведення в районі н. п. Золоте (підконтрольний уряду, 60 км на Зх від Луганська) | 3–5 км на ПдЗх   | чули        | 1    | вибух                   | невизначеного походження (за оцінкою, поза межами ділянки розведення) | Н/Д       | 14.11, 11:15–11:16 |
|  | 3–4 км на ПдЗх   | чули        | 1    | вибух                   | невизначеного походження (за оцінкою, поза межами ділянки розведення) | Н/Д       | 14.11, 11:55       |
| Пн околиця н. п. Попасна (підконтрольний уряду, 69 км на Зх від Луганська)                         | 6–8 км на Пд     | чули        | 1    | вибух                   | невизначеного походження  | Н/Д       | 14.11, 11:15       |
|  | 5–7 км на Пд     | чули        | 1    | вибух                   | невизначеного походження  | Н/Д       | 14.11, 11:15       |
|  | 6–8 км на Пд     | чули        | 1    | вибух                   | невизначеного походження  | Н/Д       | 14.11, 11:55       |
| 3 км на Пн від н. п. Первомайськ (непідконтрольний уряду, 58 км на Зх від Луганська)               | 5–8 км на ПдЗх   | чули        | 1    | вибух                   | невизначеного походження  | Н/Д       | 14.11, 11:16       |
|  | 7–9 км на Зх     | чули        | 1    | вибух                   | невизначеного походження  | Н/Д       | 14.11, 11:16       |
| Зх околиця н. п. Березівське (непідконтрольний уряду, 53 км на ПнЗх від Луганська)                 | 6–7 км на ЗхПдЗх | чули        | 1    | вибух                   | невизначеного походження (за оцінкою, поза межами ділянки розведення) | Н/Д       | 14.11, 11:54       |
| 2,7 км на Сх від н. п. Весела Гора (непідконтрольний уряду, 16 км на Пн від Луганська)             | 10–12 км на ПдЗх | чули        | 40   | черга                   |   | Н/Д       | 14.11, 12:50–12:51 |
| камера СММ у н. п. Авдіївка (підконтрольний уряду, 17 км на Пн від Донецька)                       | 2–4 км на ПдСх   | зафіксувала | 2    | Н/Д боеприпас           | ЗхПдЗх–СхПнСх   | Н/Д       | 14.11, 23:55       |
| камера СММ за 1 км на ПдЗх від н. п. Широкине (підконтрольний уряду, 100 км на Пд від Донецька)    | 5–7 км на ПнПнСх | зафіксувала | 1    | вибух                   | невизначеного походження  | Н/Д       | 14.11, 20:02       |
|  | 5–7 км на ПнПнСх | зафіксувала | 2    | вибух                   | невизначеного походження  | Н/Д       | 14.11, 22:01       |
|  | 5–7 км на ПнПнСх | зафіксувала | 1    | спалах дульного полум'я |   | Н/Д       | 14.11, 22:01       |
|  | 5–7 км на ПнПнСх | зафіксувала | 2    | вибух                   | невизначеного походження  | Н/Д       | 14.11, 22:03       |
|  | 5–7 км на ПнПнСх | зафіксувала | 1    | вибух                   | невизначеного походження  | Н/Д       | 14.11, 22:04       |
|  | 5–7 км на ПнПнСх | зафіксувала | 2    | вибух                   | невизначеного походження  | Н/Д       | 14.11, 22:05       |
|  | 5–7 км на ПнПнСх | зафіксувала | 1    | вибух                   | невизначеного походження  | Н/Д       | 14.11, 22:06       |
|  | 5–7 км на ПнПнСх | зафіксувала | 2    | вибух                   | невизначеного походження  | Н/Д       | 14.11, 22:07       |
|  | 5–7 км на ПнПнСх | зафіксувала | 1    | вибух                   | невизначеного походження  | Н/Д       | 14.11, 22:09       |
|  | 5–7 км на ПнПнСх | зафіксувала | 2    | вибух                   | невизначеного походження  | Н/Д       | 14.11, 22:10       |
|  | 5–7 км на ПнПнСх | зафіксувала | 1    | вибух                   | невизначеного походження  | Н/Д       | 14.11, 22:11       |
|  | 5–7 км на ПнПнСх | зафіксувала | 1    | вибух                   | невизначеного походження  | Н/Д       | 14.11, 22:12       |
|  | 5–7 км на ПнПнСх | зафіксувала | 2    | вибух                   | невизначеного походження  | Н/Д       | 14.11, 22:13       |
|  | 5–7 км на ПнПнСх | зафіксувала | 1    | вибух                   | невизначеного походження  | Н/Д       | 14.11, 22:19       |
|  | 5–7 км на ПнПнСх | зафіксувала | 2    | вибух                   | невизначеного походження  | Н/Д       | 14.11, 22:20       |
|  | 5–7 км на ПнПнСх | зафіксувала | 1    | вибух                   | невизначеного походження  | Н/Д       | 14.11, 22:21       |
|  | 5–7 км на ПнПнСх | зафіксувала | 7    | вибух                   | невизначеного походження  | Н/Д       | 14.11, 22:22       |

<sup>9</sup> У таблиці вказані лише порушення режиму припинення вогню, які були зафіксовані безпосередньо патрулями Місії чи камерами СММ, а також ті випадки, які Місія оцінює як навчання з бойовою стрільбою, контрольовані підриви, тощо. Зазначені деталі, а саме: відстань, напрямок, тип зброї тощо, базуються на оцінках, зроблених спостерігачами на місцях та спеціалістами з технічного моніторингу, і необов'язково завжди є точними. Напис «невідомо» (Н/Д) означає, що СММ не змогла підтвердити таку інформацію у зв'язку з відстанню, погодними умовами, технічними обмеженнями та/або з інших причин. Одні і ті ж самі, за оцінкою СММ, порушення режиму припинення вогню, зафіксовані паралельно декількома патрулями/камерами, відображаються у таблиці лише один раз. Термін «снаряд» позначає усі види боеприпасів.



## Мапа Донецької та Луганської областей<sup>10</sup>



<sup>10</sup> За рішенням Постійної ради №1117 від 21 березня 2014 року, СММ базується в десяти містах по всій Україні (Херсон, Одеса, Львів, Івано-Франківськ, Харків, Донецьк, Дніпро, Чернівці, Луганськ і Київ). Ця мапа східної України призначена для ілюстративних цілей. На ній вказані населені пункти, згадані у звіті, а також ті, де є офіси СММ (моніторингові команди, патрульні центри та передові патрульні бази) в Донецькій і Луганській областях. (Червоним кольором виділено передову патрульну базу, з якої співробітники СММ були тимчасово передислоковані згідно з рекомендаціями експертів з безпеки з деяких держав-учасниць ОБСЄ та з урахуванням вимог СММ щодо безпеки. СММ використовує ці приміщення у світлу пору доби, а також патрулює в цьому населеному пункті вдень).