

Щоденний звіт № 271/2020

від 13 листопада 2020 року¹

Короткий виклад

- СММ зафіксувала 3 порушення режиму припинення вогню в Донецькій області та 3 такі порушення в Луганській області. За попередній звітний період зафіксовано 90 порушень режиму припинення вогню в Донецькій області та 7 таких порушень у Луганській області.
- Місія продовжувала здійснювати моніторинг на ділянках розведення сил і засобів у районах Станиці Луганської, Золотого та Петрівського. БПЛА СММ малого радіуса дії знову зафіксував нерухому вантажівку з білим контейнером (з написом «СЦКК» на бортах) у межах ділянки розведення в районі Золотого.
- Місія зафіксувала зенітний ракетний комплекс, розміщений із порушенням ліній відведення поблизу підконтрольного урядові Черненка в Донецькій області.
- СММ сприяла встановленню локального режиму припинення вогню та здійснювала моніторинг його дотримання для уможливлення ремонту та функціонування життєво важливих об'єктів цивільної інфраструктури.
- Місія продовжила спостерігати за ситуацією, у якій на тлі пандемії COVID-19 опинилося цивільне населення.
- Команди СММ зауважили, що КПВВ у Станиці Луганській і відповідний блокпост збройних формувань функціонували. Спостерігачі також бачили, що КПВВ біля Золотого, Щастя та Мар'їнки функціонували, а блокпости збройних формувань поблизу Золотого, Щастя, Кременця та Горлівки були закриті.
- Місія і далі стикалася з обмеженнями свободи пересування*.

Порушення режиму припинення вогню²



¹ На основі інформації, що надійшла від моніторингових команд станом на 19:30 12 листопада 2020 року (за східноєвропейським часом).

² Детальнішу інформацію про всі випадки порушення режиму припинення вогню, а також мапи Донецької та Луганської областей, де відмічені всі згадані у звіті місця, представлено в додатку. Упродовж звітнього періоду камера СММ у Петрівському не функціонувала.

³ У тому числі вибухи.

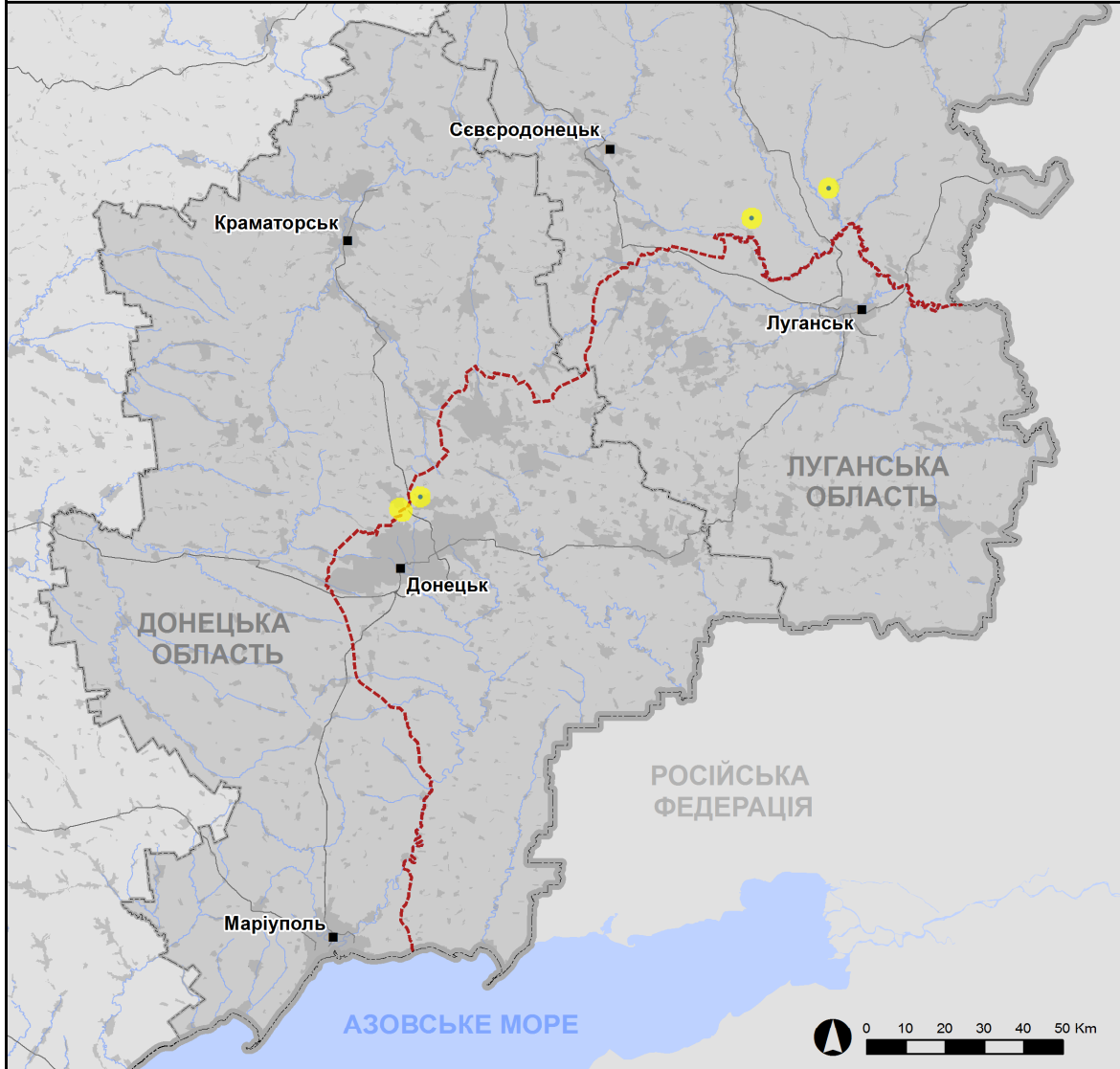
⁴ У тому числі внаслідок вогню з озброєння невстановленого типу.

Мапа зафіксованих порушень режиму припинення вогню



Організація з безпеки та співробітництва в Європі
Спеціальна моніторингова місія в Україні

Зафіксовані СММ порушення режиму припинення вогню 12 листопада 2020 р.



Концентрація порушень режиму припинення вогню

- Висока
-
- Низька
- Вибух
- Населений пункт
- Лінія зіткнення (орієнт.)

Джерела: адміністративні кордони — УКГП ООН; дороги, річки — проект OpenStreetMap; море — VLIZ (2005).
Акваторії МГО, інше — ОБСЄ.

Система координат: WGS 1984 UTM Zone 37N

Ця мапа надається винятково для наочності.
Відсутність помилок у мапі не гарантується,
а її зміст не означає, що СММ ОБСЄ
затверджує або ухвалює офіційний статус мапи.

© СММ ОБСЄ 2019 Не дозволяється використовувати,
копіювати, відтворювати, передавати, транслювати,
продавати, ліцензувати або застосовувати
без попереднього дозволу з боку ОБСЄ
у письмовому вигляді.
Створено: 13/11/2020

У Донецькій області СММ зафіксувала 3 порушення режиму припинення вогню, зокрема 1 вибух невизначеного походження, в районах поблизу Донецької фільтрувальної станції (ДФС; 15 км на північ від Донецька) (див. нижче). За [попередній звітний період](#) в області зафіксовано 90 порушень режиму припинення вогню.

У Луганській області Місія зафіксувала 3 порушення режиму припинення вогню: 2 вибухи невизначеного походження в районі на північ від н. п. Красний Лиман (непідконтрольний урядові, 30 км на північний захід від Луганська) та 1 вибух невизначеного походження в районі на північ від н. п. Щастя (підконтрольний урядові, 20 км на північ від Луганська). Останній вибух був оцінений як навчання з бойовою стрільбою в межах зони безпеки, що є порушенням Рішення Тристоронньої контактної групи від 3 березня 2016 року, яке забороняє проведення навчань із бойовою стрільбою в зоні безпеки. За [попередній звітний період](#) в області зафіксовано 7 порушень режиму припинення вогню.

Після засідання Тристоронньої контактної групи 22 липня, на якому була досягнута домовленість про додаткові заходи з посилення режиму припинення вогню, починаючи з 00:01 27 липня і до кінця звітного періоду СММ зафіксувала загалом 2 261 порушення режиму припинення вогню в Донецькій і Луганській областях (зокрема 854 вибухи, 45 невизначених боєприпасів, що пролетіли, 26 спалахів дульного полум'я та 26 освітлювальних ракет, а також 1 310 черг і пострілів).

Ділянки розведення в районах Станиці Луганської, Золотого і Петрівського⁵

У межах ділянки розведення в районі н. п. Станиця Луганська (підконтрольний урядові, 16 км на північний схід від Луганська) спостерігачі бачили сукупно 5 членів збройних формувань (із нарукавними пов'язками з написом «СЦКК») біля блокпоста збройних формувань південніше мосту біля Станиці Луганської (15 км на північний схід від Луганська) та південніше нового прольоту цього мосту.

11 листопада в межах ділянки розведення в районі н. п. Золоте (підконтрольний урядові, 60 км на захід від Луганська), північніше шляхопроводу на залізничним полотном на автошляху Т1316, безпілотний літальний апарат (БПЛА) СММ малого радіуса дії зафіксував вантажівку з білим контейнером (з написом «СЦКК» на бортах), яка стояла приблизно за 920 м на південь від північного краю цієї ділянки розведення.

Поблизу блокпоста збройних формувань південніше цієї ділянки розведення команда Місії бачила 4 членів збройних формувань (із нарукавними пов'язками з написом «СЦКК»); двоє них пройшли вглиб ділянки розведення до місця приблизно на 350 м на північ від її південного краю, а потім повернулися назад у супроводі 3 осіб в захисних костюмах і масках.

12 листопада, здійснюючи моніторинг у 3 місцях поблизу ділянки розведення в районі н. п. Петрівське (непідконтрольний урядові, 41 км на південь від Донецька), спостерігачі відзначили там спокійну ситуацію.

Відведення озброєння

⁵ Розведення передбачено Рамковим рішенням Тристоронньої контактної групи про розведення сил і засобів від 21 вересня 2016 року.

Місія продовжувала здійснювати моніторинг відведення озброєння, передбаченого Меморандумом, а також Комплексом заходів і Доповненням до нього.

БПЛА СММ малого радіуса дії зафіксував зенітний ракетний комплекс, розміщений із порушенням ліній відведення поблизу н. п. Черненко (підконтрольний урядові, 86 км на південь від Донецька).

Ознаки військової присутності та присутності військового типу в зоні безпеки⁶

Місія зафіксувала бойові броньовані машини в підконтрольних урядові районах Донецької та Луганської областей, а також 2 зенітні самохідні установки в підконтрольному урядові районі Донецької області. СММ також зафіксувала екскаватор, який копав у полі приблизно за 2,5 км на південь від н. п. Стила (непідконтрольний урядові, 34 км на південь від Донецька), неподалік якого стояли 3 особи в одязі військового типу (один з них був явно озброєний) (детальніше див. таблицю нижче).

Наявність мін поблизу Водяного Донецької області

11 листопада в полі приблизно за 1 км на південний схід від н. п. Водяне (підконтрольний урядові, 94 км на південь від Донецька) БПЛА СММ середнього радіуса дії знову зафіксував 35 протитанкових мін, установлених у 2 ряди з півночі на південь. За оцінкою, ці міни належали Збройним силам України (для ознайомлення з попередніми спостереженнями в цьому районі див. [Щоденний звіт СММ від 23 вересня 2020 року](#)).

Того ж дня на автошляху М03 приблизно за 300 м на захід від н. п. Логвинове (непідконтрольний урядові, 59 км на північний схід від Донецька) Місія [знову](#) зафіксувала 8 предметів; за оцінкою, це були шість невибухлих та дві вибухлі реактивні снаряди з реактивної системи залпового вогню (РСЗВ; БМ-21 «Град», 122 мм). Приблизно за 150 м на схід від автошляху М03 та орієнтовно за 500 м на південний захід від Логвинового спостерігачі вперше бачили 2 предмети (за оцінкою, хвостові стабілізатори реактивних снарядів РСЗВ «Ураган», 220 мм), які застрягли в землі. За оцінкою, всі вищезазначені предмети перебували там вже певний період часу.

Зусилля СММ зі сприяння уможливленню ремонту та забезпеченню функціонування життєво важливих об'єктів цивільної інфраструктури

Місія сприяла встановленню локального режиму припинення вогню та здійснювала моніторинг його дотримання для уможливлення проведення будівельних робіт південніше південного краю ділянки розведення в районі Золотого (див. вище), північніше Щастя, а також поблизу н. п. Весела Гора (непідконтрольний урядові, 16 км на північ від Луганська), південніше мосту в Щасті.

Приблизно за 3 км на південний схід від цього мосту, на блокпості збройних формувань, команда Місії бачила, як приблизно 25 робітників за допомогою важкої техніки зводили споруду (за оцінкою, ангар для електрогенератора), а також видаляли рослинність та установлювали попереджувальні знаки про мінну небезпеку.

⁶ Згадана у цьому розділі техніка не підпадає під дію Мінських угод щодо відведення озброєння.

СММ також сприяла встановленню локального режиму припинення вогню та здійснювала моніторинг його дотримання для уможливлення здійснення огляду та проведення технічного обслуговування залізничного полотна, а також видалення рослинності поблизу н. п. Вільхове (підконтрольний урядові, 22 км на північний схід від Луганська); проведення ремонту на об'єктах інфраструктури водопостачання біля непідконтрольних урядові н. п. Паньківка (16 км на північ від Луганська) та Красного Лимана; ремонту ліній електропередачі біля н. п. Донецький (непідконтрольний урядові, 49 км на захід від Луганська); технічного обслуговування автошляху Н21 південніше Щастя; а також робіт із розмінування сільськогосподарських полів поблизу підконтрольних урядові н. п. Гірське (63 км на захід від Луганська) та н. п. Оріхове (57 км на північний захід від Луганська).

Місія і далі сприяла забезпеченню функціонування ДФС. Упродовж звітнього періоду СММ зафіксувала 1 вибух невизначеного походження в радіусі 5 км від станції.

Заходи, вжиті на КПВВ і відповідних блокпостах в умовах пандемії COVID-19

У Донецькій області спостерігачі відзначили, що контрольний пункт в'їзду-виїзду (КПВВ) поблизу н. п. Мар'їнка (підконтрольний урядові, 23 км на південний захід від Донецька) функціонував, але не зафіксували переміщення цивільних осіб. Команди Місії також відзначили, що відповідний блокпост збройних формувань біля н. п. Кременець (непідконтрольний урядові, 16 км на південний захід від Донецька), а також блокпост збройних формувань поблизу н. п. Горлівка (непідконтрольний урядові, 39 км на північний схід від Донецька) були закриті.

У Луганській області Місія зауважила, що КПВВ у Станиці Луганській і відповідний блокпост збройних формувань південніше мосту біля Станиці Луганської функціонували. Спостерігачі також помітили, що КПВВ біля Золотого та Щастя функціонували, однак відповідні блокпости збройних формувань поблизу Золотого та Щастя і далі закриті.

Перебуваючи на КПВВ у Станиці Луганській приблизно о 08:45, 11:00 та 15:00, спостерігачі бачили сукупно 120 осіб (різних статі та віку, у тому числі 15 дітей), які очікували в черзі в напрямку підконтрольних урядові районів, а сукупно 95 осіб (різних статі та віку, зокрема 10 дітей) очікували на перетин у протилежному напрямку.

Здійснюючи моніторинг на блокпості збройних формувань південніше мосту в період із 08:40 до 09:45, спостерігачі бачили сукупно 18 осіб (9 жінок і 8 чоловіків різного віку, а також 1 дитину), які очікували в черзі в напрямку підконтрольних урядові районів, а 27 осіб (12 жінок і 14 чоловіків різного віку, а також 1 дитину) очікували на перетин у протилежному напрямку.

Під час моніторингу команда СММ зафіксувала гольф-кар, який курсував між КПВВ і новою секцією мосту біля Станиці Луганської, а також відзначила, що маршрутний автобус не курсував між блокпостом збройних формувань та автобусною зупинкою за 1,8 км на південь від мосту біля Станиці Луганської.

Перебуваючи на КПВВ біля Золотого в період із 08:00 до 14:30 та на КПВВ поблизу Щастя о 07:50, команди Місії не зафіксували пішоходів та автомобілів, які б очікували на перетин у напрямку непідконтрольних урядові районів.

СММ продовжувала стежити за ситуацією в Херсоні, Одесі, Львові, Івано-Франківську, Дніпрі, Харкові, Чернівцях і Києві.

***Обмеження свободи пересування та інші перешкоди у виконанні мандата СММ**

Робота з моніторингу та свобода пересування СММ обмежені загрозами у сфері безпеки, включаючи ризики, пов'язані з наявністю мін і невибухлих боєприпасів, а також іншими перешкодами, які щодня змінюються. Мандат СММ передбачає вільний і безпечний доступ по всій Україні. Усі підписанти Комплексу заходів погодилися з необхідністю вільного та безпечного доступу, а також із тим, що обмеження свободи пересування СММ є порушенням і що на такі порушення необхідно швидко реагувати. Вони також дійшли згоди, що Спільний центр з контролю та координації (СЦКК) повинен сприяти такому реагуванню та здійснювати загальну координацію робіт з розмінування. Однак збройні формування в окремих районах Донецької та Луганської областей часто відмовляють СММ у доступі до районів, прилеглих до непідконтрольних урядові ділянок кордону України (наприклад, див. [Щоденний звіт СММ від 11 листопада 2020 року](#)). Діяльність СММ у Донецькій та Луганській областях, як і раніше, залишалася обмеженою після того, як [23 квітня 2017 року поблизу Пришиба стався інцидент, який призвів до загибелі людини](#). Унаслідок цього спроможність Місії вести спостереження залишалася обмеженою.

Регулярні обмеження на ділянках розведення сил і засобів та через міни/невибухлі боєприпаси:

- Не здійснивши суцільного розмінування, вилучення невибухлих боєприпасів та усунення інших перешкод, сторони і далі відмовляли СММ у необмеженому доступі, а також у можливості пересуватися окремими дорогами, які раніше були визначені як важливі для здійснення Місією ефективного моніторингу та для пересування цивільних осіб.

Таблиця озброєння

Озброєння, розміщене з порушенням ліній відведення

Дата	К-ть одиниць озброєння	Вид озброєння	Місце	Джерело спостереження
підконтрольні уряду райони				
11.11.2020	1	зенітний ракетний комплекс (9К35 «Стріла-10»)	у житловому районі н. п. Черненко (86 км на південь від Донецька)	БПЛА малого радіуса дії

Таблиця військової присутності в зоні безпеки⁷

Дата	К-ть	Вид	Місце	Джерело спостереження
підконтрольні уряду райони				
11.11.2020	1	бронетранспортер (БТР-80)	поблизу н. п. Пищевик (84 км на південь від Донецька)	БПЛА малого радіуса дії
	2	зенітна самохідна установка (ЗСУ-23-4 «Шилка», 23 мм)	у житловому районі н. п. Черненко (86 км на південь від Донецька)	
	3	бойова броньована машина (ймовірно БМП-2)	поблизу н. п. Новозванівка (70 км на захід від Луганська)	
	1	бронетранспортер (МТ-ЛБ)	на території об'єкту в н. п. Піонерське (101 км на південь від Донецька)	
12.11.2020	1	бойова машина піхоти (БМП-1)	поблизу н. п. Золоте (60 км на захід від Луганська)	патруль
	3	бронетранспортер (БТР-3)	поблизу н. п. Гнутове (підконтрольний уряду, 90 км на південь від Донецька)	камера

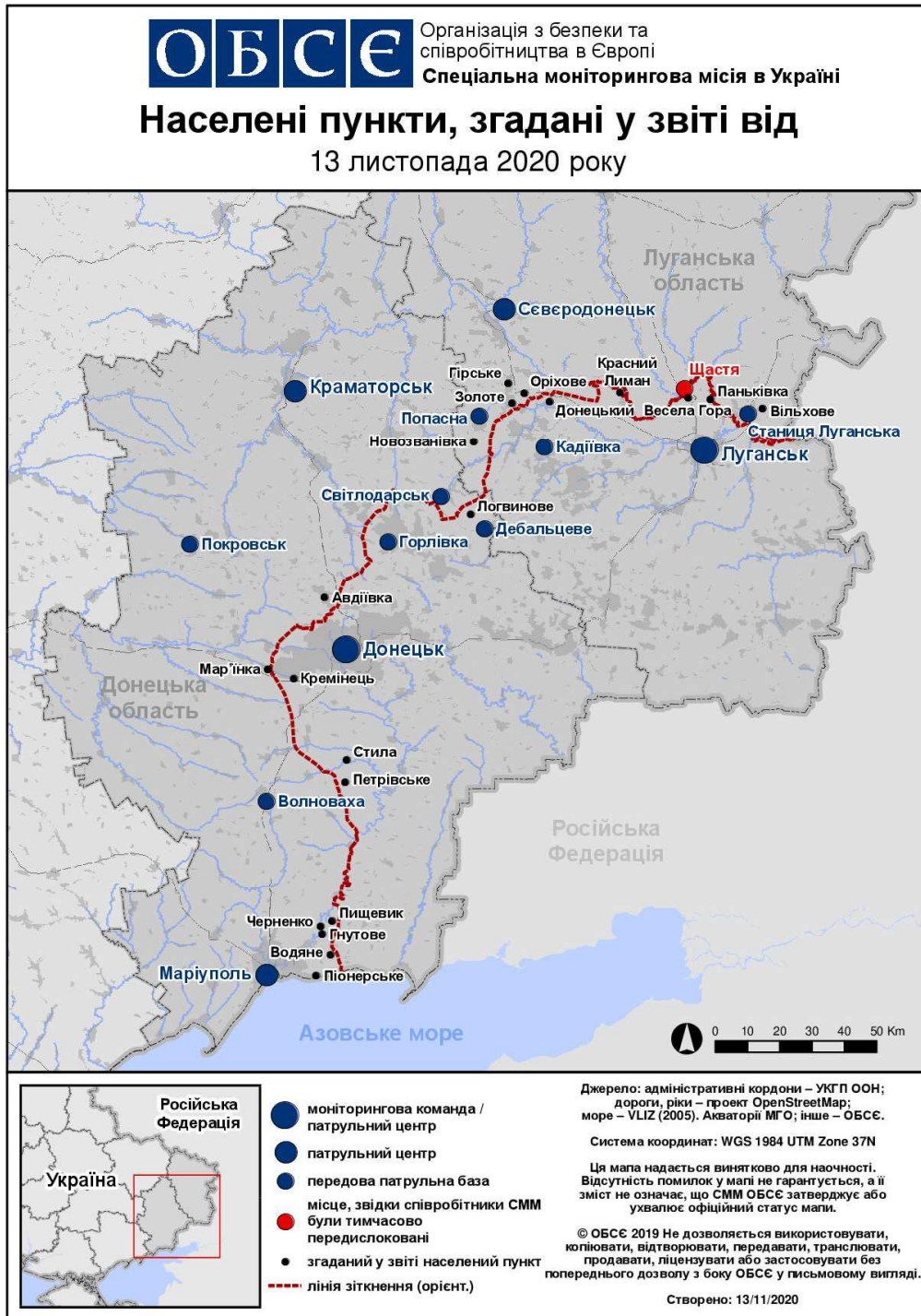
⁷ Згадана у цьому розділі техніка не підпадає під дію Мінських угод щодо відведення озброєння.

Таблиця порушень режиму припинення вогню станом на 12 листопада 2020 р.⁸

Місце розміщення СММ	Місце події	Спосіб	К-ть	Спостереження	Опис	Озброння	Дата, час
камера СММ у н. п. Авдіївка (підконтрольний уряду, 17 км на Пн від Донецька)	1–3 км на ПдСх	зафіксувала	1	освітлювальна ракета	випущена(-й) угору (також зафіксовано камерою СММ на ДФС)	Н/Д	12.11, 04:27
	2–4 км на ПдСх	зафіксувала	1	освітлювальна ракета	випущена(-й) угору (також зафіксовано камерою СММ на ДФС)	Н/Д	12.11, 04:28
приблизно 500 м на ПнСх від н. п. Кам'янка (підконтрольний уряду, 20 км на Пн від Донецька)	5–6 км на ПдСх	чули	1	вибух	невизначеного походження	Н/Д	12.11, 08:54
Сх околиця н. п. Красний Лиман (непідконтрольний уряду, 30 км на ПнЗх від Луганська)	7–8 км на Пн	чули	2	вибух	невизначеного походження	Н/Д	12.11, 11:50–11:58
Сх околиця н. п. Щастя (підконтрольний уряду, 20 км на Пн від Луганська)	12–15 км на Пн	чули	1	вибух	невизначеного походження (за оцінкою, навчання з бойовою стрільбою)	Н/Д	12.11, 12:52

⁸ У таблиці вказані лише порушення режиму припинення вогню, які були зафіксовані безпосередньо патрулями Місії чи камерами СММ, а також ті випадки, які Місія оцінює як навчання з бойовою стрільбою, контрольовані підриви, тощо. Зазначені деталі, а саме: відстань, напрямок, тип зброї тощо, базуються на оцінках, зроблених спостерігачами на місцях і спеціалістами з технічного моніторингу, і необов'язково завжди є точними. Напис «невідомо» (Н/Д) означає, що СММ не змогла підтвердити таку інформацію у зв'язку з відстанню, погодними умовами, технічними обмеженнями та/або з інших причин. Одні і ті ж самі, за оцінкою СММ, порушення режиму припинення вогню, зафіксовані паралельно декількома патрулями/камерами, відображаються у таблиці лише один раз. Термін «снаряд» позначає усі види боєприпасів.

Мапа Донецької та Луганської областей⁹



⁹ За рішенням Постійної ради №1117 від 21 березня 2014 року, СММ базується в десяти містах на всій Україні (Херсон, Одеса, Львів, Івано-Франківськ, Харків, Донецьк, Дніпро, Чернівці, Луганськ і Київ). Ця мапа східної України призначена для ілюстративних цілей. На ній вказані населені пункти, згадані у звіті, а також ті, де є офіси СММ (моніторингові команди, патрульні центри та передові патрульні бази) в Донецькій і Луганській областях. (Червоним кольором виділено передову патрульну базу, з якої співробітники СММ були тимчасово передислоковані згідно з рекомендаціями експертів з безпеки з деяких держав-учасниць ОБСЄ та з урахуванням вимог СММ щодо безпеки. СММ використовує ці приміщення у світлу пору доби, а також патрулює в цьому населеному пункті вдень).