

# Щоденний звіт № 265/2020

від 6 листопада 2020 року<sup>1</sup>

## Короткий виклад

- СММ зафіксувала 52 порушення режиму припинення вогню в Донецькій області та не зафіксувала таких порушень у Луганській області. За попередній звітний період зафіксовано 3 порушення режиму припинення вогню в Донецькій області й 1 таке порушення в Луганській області.
- Місія продовжувала здійснювати моніторинг на ділянках розведення сил і засобів у районах Станиці Луганської, Золотого та Петрівського. СММ знову зафіксувала вантажівку з білим контейнером (з написом «СЦКК» по боках) на ділянці розведення в районі Золотого, а ввечері виявила присутність людей у межах ділянок розведення в районах Золотого та Петрівського.
- Місія сприяла встановленню локального режиму припинення вогню та здійснювала моніторинг його дотримання для уможливлення ремонту та функціонування життєво важливих об'єктів цивільної інфраструктури.
- СММ продовжила спостерігати за ситуацією, у якій на тлі пандемії COVID-19 опинилося цивільне населення, зокрема на контрольному пункті в'їзду-виїзду (КППВ) у Станиці Луганській Луганської області. Зазначений КППВ і далі закритий для перетину.
- Свободу пересування Місії і далі обмежували\*.

## Порушення режиму припинення вогню<sup>2</sup>



<sup>1</sup> На основі інформації, що надійшла від моніторингових команд станом на 19:30 5 листопада 2020 року (за східноєвропейським часом).

<sup>2</sup> Більш детальну інформацію про всі випадки порушення режиму припинення вогню, а також мапи Донецької та Луганської областей, де відмічені всі згадані у звіті місця, представлено в додатку. Упродовж звітнього періоду камери СММ у Петрівському та Березовому не функціонували.

<sup>3</sup> Утому числі вибухи.

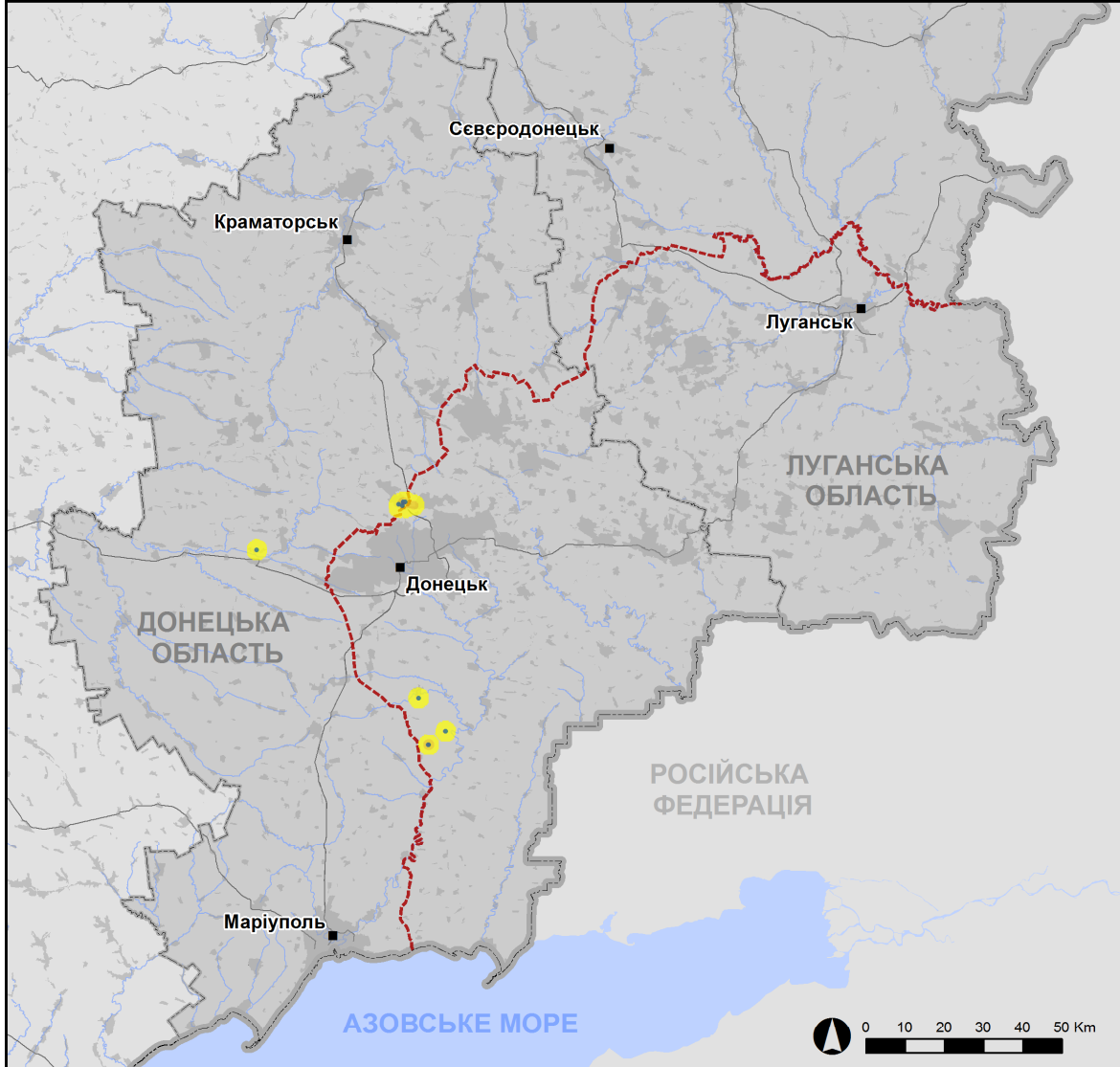
<sup>4</sup> У тому числі внаслідок вогню з озброєння невстановленого типу.

## Мапа зафіксованих порушень режиму припинення вогню



Організація з безпеки та співробітництва в Європі  
Спеціальна моніторингова місія в Україні

### Зафіксовані СММ порушення режиму припинення вогню 5 листопада 2020 р.



#### Концентрація порушень режиму припинення вогню



- Вибух
- Населений пункт
- ..... Лінія зіткнення (орієнт.)

Джерела: адміністративні кордони — УКГП ООН; дороги, річки — проект OpenStreetMap; море — VLIIZ (2005). Акваторії МГО, інше — ОБСЄ.

Система координат: WGS 1984 UTM Zone 37N

Ця мапа надається винятково для наочності. Відсутність помилок у мапі не гарантується, а її зміст не означає, що СММ ОБСЄ затверджує або ухвалює офіційний статус мапи.

© СММ ОБСЄ 2019 Не дозволяється використовувати, копіювати, відтворювати, передавати, транслювати, продавати, ліцензувати або застосовувати без попереднього дозволу з боку ОБСЄ у письмовому вигляді.  
Створено: 06/11/2020

У Донецькій області Місія зафіксувала 52 порушення режиму припинення вогню, у тому числі 32 вибухи невизначеного походження, у районах на південно-південний схід і східно-південний схід від н. п. Петрівське (непідконтрольний урядові, 41 км на південь від Донецька), а також на південний схід від Донецької фільтрувальної станції (ДФС; 15 км на північ від Донецька) (див. нижче). За [попередній звітний період](#) у цій області зафіксовано 3 порушення режиму припинення вогню (вибухи невизначеного походження) південніше ДФС.

У Луганській області СММ не зафіксувала жодного порушення режиму припинення вогню. За [попередній звітний період](#) у цій області не зафіксовано одне таке порушення.

Після засідання Тристоронньої контактної групи 22 липня, на якому була досягнута домовленість про додаткові заходи з посилення режиму припинення вогню, починаючи з 00:01 27 липня і до кінця звітної періоду СММ зафіксувала загалом 2 051 порушення режиму припинення вогню в Донецькій і Луганській областях (зокрема 682 вибухи, 43 невизначені боєприпаси, що пролетіли, 16 спалахів дульного полум'я та 23 освітлювальні ракети, а також 1 286 черг і пострілів).

### **Ділянки розведення в районах Станиці Луганської, Золотого та Петрівського<sup>5</sup>**

У межах ділянки **розведення в районі н. п. Станиця Луганська** (підконтрольний урядові, 16 км на північний схід від Луганська) спостерігачі бачили 2 членів збройних формувань (із нарукавними пов'язками з написом «СЦКК») південніше нової секції мосту поблизу Станиці Луганської (15 км на північний схід від Луганська).

Увечері 4 листопада на **ділянці розведення в районі н. п. Золоте** (підконтрольний урядові, 60 км на захід від Луганська) безпілотний літальний апарат (БПЛА) СММ дальнього радіуса дії виявив 2 осіб біля колишньої позиції Збройних сил України поблизу північно-східного кута цієї ділянки розведення.

Того ж дня у межах цієї ділянки розведення БПЛА СММ малого радіуса дії виявив 1 особу (в одязі військового типу, з нарукавною пов'язкою) орієнтовно за 120 м від південного краю цієї ділянки розведення, яка йшла на північ автошляхом Т1316,.

Цей БПЛА малого радіуса дії також виявив понад 300 протитанкових мін (ймовірно ТМ-62) у полях південніше залізничного полотна та східніше автодороги Т1316. За оцінкою, ці міни були частиною більшого мінного поля з приблизно 500 мін і належали збройним формуванням (для ознайомлення з попередніми спостереженнями див. [Щоденний звіт СММ від 3 листопада 2020 року](#)).

Упродовж дня 5 листопада у межах цієї ділянки розведення команда Місії [знову](#) бачила, що на узбіччі автошляху Т1316, приблизно за 840 м на південь від її північного краю та 100 м на північ від мосту над залізничним полотном, стояла розвернута на північ вантажівка з білим контейнером (з написом «СЦКК» по боках).

Того ж дня поблизу блокпоста збройних формувань південніше ділянки розведення в районі Золотого команда Місії бачила 3 членів збройних формувань (з нарукавними

---

<sup>5</sup> Розведення передбачено Рамковим рішенням Тристоронньої контактної групи про розведення сил і засобів від 21 вересня 2016 року.

пов'язками з написом «СЦКК»); двоє з них пройшли углиб цієї ділянки розведення до місця приблизно за 350 м на північ від її південного краю, а потім повернулися.

На блокпості Збройних сил України на північному краю цієї ділянки розведення спостерігачі бачили, як 12 робітників прибирали ґрунт і насипали гравій обабіч автошляху Т1316.

Південніше південного краю ділянки розведення в районі Золотого спостерігачі бачили, як 11 робітників із важкою технікою монтували огороження на західному та східному узбіччях автодороги Т1316, а також зварювали металеву конструкцію (як повідомлялося, для облаштування автобусної зупинки) на східному боці автодороги Т1316. Крім того, команда Місії бачила, як 10 робітників видаляли рослинність і ремонтували дорожнє покриття на південному в'їзді до н.п. Первомайськ (непідконтрольний урядові, 58 км на захід від Луганська).

Упродовж дня 4 листопада в межах ділянки розведення в районі Петрівського БПЛА СММ малого радіуса дії виявив 1 особу на колишній позиції збройних формувань біля південно-східного кута цієї ділянки розведення. Увечері того дня також у межах цієї ділянки розведення БПЛА СММ дальнього радіуса дії виявив 1 особу на колишній позиції збройних формувань неподалік східного краю цієї ділянки розведення, приблизно за 400 м на північ від її південно-східного кута.

4 листопада в межах ділянки розведення в районі Петрівського БПЛА СММ малого радіуса дії виявив понад 200 протитанкових мін (ТМ-62), установлених у 2 ряди з півночі на південь приблизно за 900 м на схід від західного краю цієї ділянки розведення та 700 м на південь від її північного краю. За оцінкою, ці міни є частиною більшого відомого мінного поля, що належить Збройним силам України (для ознайомлення з попередніми спостереженнями див. [Щоденний звіт СММ від 13 березня 2020 року](#)).

Того ж дня за межами цієї ділянки розведення, приблизно за 50 м на захід від її західного краю та орієнтовно за 550 м на південний захід від її північно-західного кута, цей БПЛА виявив 1 протитанкову міну (ТМ-62), що була частиною більшого мінного поля. За оцінкою, усі ці міни належать Збройним силам України (для ознайомлення з попередніми спостереженнями див. [Щоденний звіт СММ від 8 квітня 2020 року](#)).

## **Відведення озброєння**

СММ продовжувала здійснювати моніторинг відведення озброєння, передбаченого Меморандумом, а також Комплексом заходів і Доповненням до нього.

Місія зафіксувала 3 зенітні ракетні комплекси, розміщені з порушенням ліній відведення в житлових кварталах у підконтрольних урядові районах Донецької області. Крім того, СММ зафіксувала 14 танків за лініями відведення, але за межами виділених місць зберігання озброєння в підконтрольних урядові районах Донецької області (детальніше див. таблицю нижче).

## **Ознаки військової присутності та присутності військового типу в зоні безпеки<sup>6</sup>**

<sup>6</sup> Згадана у цьому розділі техніка не підпадає під дію Мінських угод щодо відведення озброєння.

Місія зафіксувала бойові броньовані машини з обох боків лінії зіткнення в Донецькій області (зокрема поблизу житлового кварталу), а також у підконтрольних урядові районах Луганської області (детальніше див. таблицю нижче).

### **Зусилля СММ зі сприяння уможливлення ремонту та функціонування життєво важливих об'єктів цивільної інфраструктури**

Місія і далі сприяла забезпеченню функціонування ДФС. Упродовж дня 5 листопада, патрулюючи приблизно за 1 км на північний захід від н.п. Ясинувата (непідконтрольний урядові, 16 км на північний схід від Донецька), спостерігачі зафіксували 10 порушень режиму припинення вогню (за оцінкою, у межах 5 км від станції); три з них відбулися, коли колонна з робітниками ДФС рухалась автошляхом М04 в напрямку Ясинуватої.

СММ сприяла встановленню локального режиму припинення вогню та здійснювала моніторинг його дотримання для уможливлення проведення будівельних робіт південніше південного краю ділянки розведення в районі Золотого (див. вище), північніше н. п. Щастя (підконтрольний урядові, 20 км на північ від Луганська), а також біля н. п. Весела Гора (непідконтрольний урядові, 16 км на північ від Луганська), південніше мосту в Щасті.

На перетині автошляхів Н21 і Т1309, на колишньому блокпості Збройних сил України на північному краї мосту в Щасті, спостерігачі бачили, як робітники ремонтували асфальтне покриття та зварювали металеве огороження, а співробітники Державної прикордонної служби України монтували обладнання зв'язку в кабінках. Приблизно за 3 км на південний схід від цього мосту команда Місії бачила, як приблизно 80 робітників із важкою технікою видаляли рослинність, асфальтували та ремонтували автошлях Н21, а також зводили металеві конструкції (за оцінкою, для подальшого облаштування санітарних приміщень).

Місія також сприяла встановленню локального режиму припинення вогню та здійснювала моніторинг його дотримання для уможливлення проведення огляду й технічного обслуговування залізничних колій, а також видалення рослинності в н. п. Вільхове (підконтрольний урядові, 22 км на північний схід від Луганська); технічного обслуговування автошляху Т1316 біля Золотого (північніше і південніше ділянки розведення; див. вище) й автошляху Н21 південніше Щастя; а також робіт із розмінування на сільськогосподарських полях між н. п. Гірське (підконтрольний урядові, 63 км на захід від Луганська) і н. п. Оріхове (підконтрольний урядові, 57 км на північний захід від Луганська), на автошляху Н21 поблизу мосту в Щасті, а також на автошляху Т1316 у межах ділянки розведення в районі Золотого.

### **Заходи з протидії пандемії COVID-19 на КПВВ і відповідних блокпостах**

У Луганській області спостерігачі відзначили, що контрольний пункт в'їзду-виїзду (КПВВ) у Станиці Луганській і далі закритий<sup>7</sup>.

<sup>7</sup> Інформація про тимчасове закриття КПВВ у період із 15 до 31 жовтня 2020 року була опублікована на вебсайті Кабінету Міністрів України 13 жовтня. 28 жовтня Збройні сили України на своїй офіційній сторінці в мережі «Facebook» опублікували інформацію про те, що період тимчасового закриття КПВВ продовжено до 15 листопада 2020 року.

СММ продовжувала стежити за ситуацією в Херсоні, Одесі, Львові, Івано-Франківську, Дніпрі, Харкові, Чернівцях і Києві.

### **\*Обмеження свободи пересування та інші перешкоди у виконанні мандата СММ**

*Робота з моніторингу та свобода пересування СММ обмежені загрозами у сфері безпеки, зокрема ризиками, пов'язаними з наявністю мін і невибухлих боєприпасів, а також іншими перешкодами, які щодня змінюються. Мандат СММ передбачає вільний і безпечний доступ по всій Україні. Усі підписанти Комплексу заходів погодилися з необхідністю вільного та безпечного доступу, а також із тим, що обмеження свободи пересування СММ є порушенням і що на такі порушення необхідно швидко реагувати. Вони також дійшли згоди, що Спільний центр з контролю та координації (СЦКК) повинен сприяти такому реагуванню та здійснювати загальну координацію робіт з розмінування. Однак збройні формування в окремих районах Донецької та Луганської областей часто відмовляють СММ у доступі до районів, прилеглих до непідконтрольних урядові ділянок кордону України (наприклад, див. [Щоденний звіт СММ від 30 жовтня 2020 року](#)). Діяльність СММ у Донецькій та Луганській областях, як і раніше, залишалася обмеженою після того, як [23 квітня 2017 року поблизу Пришиба стався інцидент, який призвів до загибелі людини](#). Унаслідок цього спроможність Місії вести спостереження залишалася обмеженою.*

*Регулярні обмеження на ділянках розведення сил і засобів і через міни/невибухлі боєприпаси:*

- Не здійснивши суцільного розмінування, вилучення невибухлих боєприпасів та усунення інших перешкод, сторони і далі відмовляли СММ у необмеженому доступі, а також у можливості пересуватися окремими дорогами, які раніше були визначені як важливі для здійснення Місією ефективного моніторингу та для пересування цивільних осіб.



## Таблиця озброєння

### Озброєння, розміщене з порушенням ліній відведення

Дата	К-ть одиниць озброєння	Вид озброєння	Місце	Джерело спостереження
<b>підконтрольні уряду райони</b>				
04.11.2020	1	зенітний ракетний комплекс (9К35 «Стріла-10»)	у житловому районі н. п. Троїцьке (69 км на захід від Луганська)	БПЛА дальнього радіуса дії
05.11.2020	2	зенітний ракетний комплекс (ймовірно 9К35 «Стріла-10»)	у житловому районі н. п. Тарамчук (29 км на південний захід від Донецька)	

### Озброєння, розміщене за лініями відведення, але за межами виділених місць зберігання озброєння

Дата	К-ть одиниць озброєння	Вид озброєння	Місце	Джерело спостереження
<b>підконтрольні уряду райони</b>				
05.11.2020	10	танки (зокрема Т-64 — 6 од.)	поблизу н. п. Затишне (64 км на південний захід від Донецька)	БПЛА дальнього радіуса дії
	4	танки (зокрема Т-64 — 3 од.)	на території об'єкту на околиці н. п. Волноваха (53 км на південь від Донецька)	

## Таблиця військової присутності та присутності військового типу в зоні безпеки<sup>8</sup>

Дата	К-ть	Вид озброєння	Місце	Джерело спостереження
<b>підконтрольні уряду райони</b>				
04.11.2020	1	бойова машина піхоти (БМП-1)	поблизу н. п. Богданівка (41 км на південний захід від Донецька)	БПЛА малого радіуса дії
04.11.2020	1	бойова броньована машина (ймовірно типу БМП)	на території об'єкту поблизу н. п. Троїцьке (69 км на захід від Луганська)	БПЛА дальнього радіуса дії
	1	бойова броньована машина	у житловому районі н. п. Троїцьке (69 км на захід від Луганська)	
	4	бойова броньована машина (ймовірно типу БМП)	на території об'єкту поблизу н. п. Трудівське (47 км на південь від Донецька)	
	1	бойова машина піхоти (БМП-1)	у житловому районі н. п. Новоселівка (66 км на південь від Донецька)	
	1	бойова броньована машина (ймовірно типу БМП)	у житловому районі н. п. Ольгінка (40 км на південний захід від Донецька)	
05.11.2020	1	броньована розвідувально-дозорна машина (БРДМ-2)	у житловому районі н. п. Красногорівка (21 км на захід від Донецька)	БПЛА дальнього радіуса дії
	1	бойова броньована машина (типу БМП)		
	3	бронетранспортер (типу БТР)		
<b>непідконтрольні уряду райони</b>				
04.11.2020	1	бойова машина піхоти (БМП-1)	поблизу н. п. Стила (34 км на південь від Донецька)	БПЛА малого радіуса дії
	1	бронетранспортер (МТ-ЛБ)		

<sup>8</sup> Згадана у цьому розділі техніка не підпадає під дію Мінських угод щодо відведення озброєння.

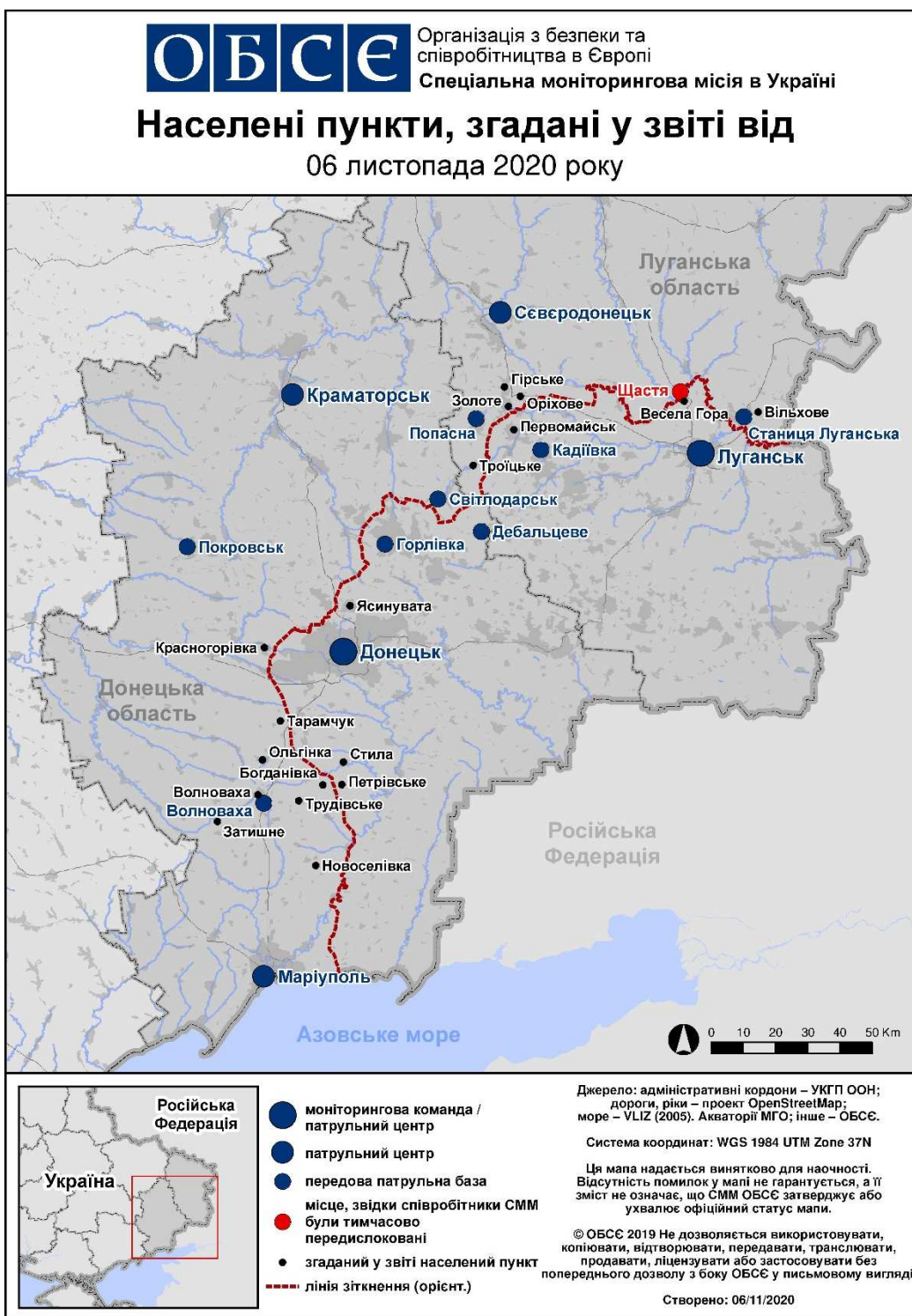
**Таблиця порушень режиму припинення вогню станом на 5 листопада 2020 року<sup>9</sup>**

Місце розміщення СММ	Місце події	Спосіб	К-ть	Спостереження	Опис	Озброєння	Дата, час
камера СММ у н. п. Авдіївка (підконтрольний уряду, 17 км на Пн від Донецька)	2–3 км на Сх	зафіксувала	5	вибух	невизначеного походження	Н/Д	05.11, 16:21
	3 км на Сх	зафіксувала	2	вибух	невизначеного походження	Н/Д	05.11, 16:22
	2–3 км на Сх	зафіксувала	1	вибух	невизначеного походження	Н/Д	05.11, 16:23
	2–3 км на Сх	зафіксувала	2	вибух	невизначеного походження	Н/Д	05.11, 16:24
	2–3 км на СхПдСх	зафіксувала	1	вибух	невизначеного походження	Н/Д	05.11, 16:24
	2–3 км на Сх	зафіксувала	1	черга	випущена(-й) угору	Н/Д	05.11, 16:24
	1–3 км на ПдСх	зафіксувала	1	Н/Д боеприпас	Пн–Пд	Н/Д	05.11, 16:26
	3–4 км на СхПдСх	зафіксувала	1	Н/Д боеприпас	Сх–Зх	Н/Д	05.11, 16:26
	2–3 км на СхПдСх	зафіксувала	1	Н/Д боеприпас	СхПнСх–ЗхПдЗх	Н/Д	05.11, 16:27
	2–3 км на СхПдСх	зафіксувала	1	Н/Д боеприпас	ПдЗх–ПнСх	Н/Д	05.11, 16:29
1–2 км на СхПдСх	зафіксувала	1	вибух	невизначеного походження	Н/Д	05.11, 16:38	
приблизно 1 км на ПнЗх від залізничного вокзалу в н. п. Ясинувата (непідконтрольний уряду, 16 км на ПнСх від Донецька)	1–2 км на ПдЗх	чули	10	постріл		стрілецька зброя	05.11, 13:43
приблизно 2 км на Пн від н. п. Петрівське (непідконтрольний уряду, 41 км на Пд від Донецька)	8–10 км на ПдПдСх	чули	4	вибух	невизначеного походження	Н/Д	05.11, 11:03
	8–10 км на ПдПдСх	чули	1	вибух	невизначеного походження	Н/Д	05.11, 11:19
	8–10 км на ПдПдСх	чули	1	вибух	невизначеного походження	Н/Д	05.11, 11:23
	8–10 км на ПдПдСх	чули	1	вибух	невизначеного походження	Н/Д	05.11, 11:38
	8–10 км на ПдПдСх	чули	2	вибух	невизначеного походження	Н/Д	05.11, 11:41
	8–10 км на ПдПдСх	чули	3	вибух	невизначеного походження	Н/Д	05.11, 11:50
	8–10 км на ПдПдСх	чули	2	вибух	невизначеного походження	Н/Д	05.11, 11:57
приблизно 700 м на ПнЗх від н. п. Петрівське (непідконтрольний уряду, 41 км на Пд від Донецька)	8–10 км на СхПдСх	чули	1	вибух	невизначеного походження	Н/Д	05.11, 12:34
	8–10 км на СхПдСх	чули	2	вибух	невизначеного походження	Н/Д	05.11, 12:36
	8–10 км на СхПдСх	чули	1	вибух	невизначеного походження	Н/Д	05.11, 12:40
приблизно 2 км на Сх від н. п. Богданівка (підконтрольний уряду, 41 км на ПдЗх від Донецька)	6–8 км на ПнСх	чули	1	вибух	невизначеного походження	Н/Д	05.11, 11:39
н. п. Курахове (підконтрольний уряду, 40 км на Зх від Донецька)	3–4 км на ПнСх	чули	1	вибух	невизначеного походження	Н/Д	05.11, 09:26
	3–4 км на ПнСх	чули	5	постріл		великокаліберний кулемет	05.11, 09:45

<sup>9</sup> У таблиці вказані лише порушення режиму припинення вогню, які були зафіксовані безпосередньо патрулями Місії чи камерами СММ, а також ті випадки, які Місія оцінює як навчання з бойовою стрільбою, контрольовані підриви, тощо. Зазначені деталі, а саме: відстань, напрямок, тип зброї тощо, базуються на оцінках, зроблених спостерігачами на місцях і спеціалістами з технічного моніторингу, і необов'язково завжди є точними. Напис «невідомо» (Н/Д) означає, що СММ не змогла підтвердити таку інформацію у зв'язку з відстанню, погодними умовами, технічними обмеженнями та/або з інших причин. Одні і ті ж самі, за оцінкою СММ, порушення режиму припинення вогню, зафіксовані паралельно декількома патрулями/камерами, відображаються у таблиці лише один раз. Термін «снаряд» позначає усі види боеприпасів.



## Мапа Донецької та Луганської областей<sup>10</sup>



<sup>10</sup> За рішенням Постійної ради №1117 від 21 березня 2014 року, СММ базується в десяти містах на всій Україні (Херсон, Одеса, Львів, Івано-Франківськ, Харків, Донецьк, Дніпро, Чернівці, Луганськ і Київ). Ця мапа східної України призначена для ілюстративних цілей. На ній вказані населені пункти, згадані у звіті, а також ті, де є офіси СММ (моніторингові команди, патрульні центри та передові патрульні бази) в Донецькій і Луганській областях. (Червоним кольором виділено передову патрульну базу, з якої співробітники СММ були тимчасово передислоковані згідно з рекомендаціями експертів з безпеки з деяких держав-учасниць ОБСЄ та з урахуванням вимог СММ щодо безпеки. СММ використовує ці приміщення у світлу пору доби, а також патрулює в цьому населеному пункті вдень).