

Щоденний звіт № 263/2020

від 4 листопада 2020 року¹

Короткий виклад

- СММ зафіксувала 27 порушень режиму припинення вогню в Донецькій області та 7 таких порушень у Луганській області. За попередній звітний період зафіксовано 7 порушень режиму припинення вогню в Донецькій області та не зафіксовано жодного такого порушення у Луганській області.
- Місія продовжила здійснювати моніторинг на ділянках розведення сил і засобів у районах Станиці Луганської, Золотого й Петрівського. На ділянці розведення в районі Золотого вперше зафіксовано білий контейнер, розміщений біля автошляху Т1316 на відстані приблизно 200 м на північ від мосту над залізничним полотном.
- СММ зафіксувала 2 одиниці озброєння, розміщені з порушенням ліній відведення у непідконтрольному урядові районі Луганської області, а також 10 одиниць озброєння, розміщених за лініями відведення, однак за межами виділених місць зберігання озброєння у підконтрольному урядові районі Донецької області.
- Місія сприяла встановленню локального режиму припинення вогню та здійснювала моніторинг його дотримання для уможливлення ремонту та функціонування життєво важливих об'єктів цивільної інфраструктури.
- СММ і далі спостерігала за ситуацією, у якій на тлі пандемії COVID-19 опинилося цивільне населення, зокрема на контрольному пункті в'їзду-виїзду та відповідному блокпості збройних формувань у Луганській області.
- Місія і далі стикалася з обмеженнями свободи пересування*.

Порушення режиму припинення вогню²



¹ На основі інформації, що надійшла від моніторингових команд станом на 19:30 3 листопада 2020 року (за східноєвропейським часом).

² Більш детальну інформацію про всі випадки порушення режиму припинення вогню, а також мапи Донецької та Луганської областей, де відмічені всі згадані у звіті місця, представлено у додатку. Упродовж звітнього періоду камери СММ у Петрівському і Березовому не функціонували.

³ У тому числі вибухи.

⁴ У тому числі від вогню з озброєння невстановленого типу.

Мапа зафіксованих порушень режиму припинення вогню



Організація з безпеки та співробітництва в Європі
Спеціальна моніторингова місія в Україні

Зафіксовані СММ порушення режиму припинення вогню 3 листопада 2020 р.



Концентрація порушень режиму припинення вогню

- Висока
-
- Низька
- Вибух
- Населений пункт
- Лінія зіткнення (орієнт.)

Джерела: адміністративні кордони — УКГП ООН; дороги, річки — проект OpenStreetMap; море — VLIZ (2005).
Акваторії МГО, інше — ОБСЄ.

Система координат: WGS 1984 UTM Zone 37N

Ця мапа надається винятково для наочності.
Відсутність помилок у мапі не гарантується,
а її зміст не означає, що СММ ОБСЄ
затверджує або ухвалює офіційний статус мапи.

© СММ ОБСЄ 2019 Не дозволяється використовувати,
копіювати, відтворювати, передавати, транслювати,
продавати, ліцензувати або застосовувати
без попереднього дозволу з боку ОБСЄ
у письмовому вигляді.
Створено: 04/11/2020

У Донецькій області СММ зафіксувала 27 порушень режиму припинення вогню, зокрема 24 вибухи невизначеного походження, у районах на південь від Донецької фільтрувальної станції (ДФС; 15 км на північ від Донецька) (див. нижче). Протягом [попереднього звітного періоду](#) Місія зафіксувала в цій області 7 порушень режиму припинення вогню (усі в тих же районах).

У Луганській області СММ зафіксувала 7 порушень режиму припинення вогню (вибухи невизначеного походження) у районах на північний захід від ділянки розведення в районі н. п. Золоте (підконтрольний урядові, 60 км на захід від Луганська) (див. нижче). Протягом [попереднього звітного періоду](#) Місія не зафіксувала жодного порушення режиму припинення вогню у цій області.

Після засідання Тристоронньої контактної групи 22 липня, на якому досягнуто домовленості про додаткові заходи з посилення режиму припинення вогню, починаючи з 00:01 27 липня до кінця звітного періоду СММ зафіксувала загалом 1 995 порушень режиму припинення вогню в Донецькій і Луганській областях (зокрема 646 вибухів, 39 невизначених боєприпасів, що пролетіли, 16 спалахів дульного полум'я та 23 освітлювальні ракети, а також 1 271 чергу та постріл).

Ділянки розведення в районах Станиці Луганської, Золотою й Петрівського⁵

У межах ділянки розведення в районі н. п. Станиця Луганська (підконтрольний урядові, 16 км на північний схід від Луганська) спостерігачі бачили 2 членів збройних формувань (з нарукавними пов'язками з написом «СЦКК») південніше нового прольоту мосту біля Станиці Луганської (15 км на північний схід від Луганська).

Неподалік блокпоста збройних формувань південніше ділянки розведення в районі Золотою спостерігачі бачили 6 членів збройних формувань (з нарукавними пов'язками з написом «СЦКК»); троє з них пройшли углиб цієї ділянки розведення до місця приблизно за 350 м на північ від її південного краю, а потім повернулися назад.

У межах цієї ділянки розведення, приблизно за 700 м на південь від блокпоста Збройних сил України на її північному краї та орієнтовно за 200 м на північ від мосту над залізничним полотном, команда СММ вперше бачила білий контейнер на узбіччі автошляху Т1316. За словами представника Збройних сил України при Спільному центрі з контролю і координації (СЦКК), СЦКК встановив там контейнер, а представники Збройних сил України при СЦКК перебуватимуть на ділянці розведення виключно вдень і не будуть озброєні.

У межах цієї ділянки розведення, приблизно за 330 м на північ від її південного краю, спостерігачі бачили 3 робітників, які ремонтували знак із написом «Первомайськ» кирилицею.

Поза ділянкою розведення, на відстані від 150 до 400 м на південь від її південного краю, члени патруля СММ бачили близько 50 робітників із важкою технікою, які фарбували нещодавно зведені огорожі та опори, а також зварювали металеві конструкції (за оцінкою, використовуватимуться у якості пішохідного коридора).

⁵ Розведення передбачено Рамковим рішенням Тристоронньої контактної групи про розведення сил і засобів від 21 вересня 2016 року.

Перебуваючи приблизно за 1 км на південний захід від н. п. Молодіжне (непідконтрольний урядові, 63 км на північний захід від Луганська), спостерігачі чули 7 вибухів невизначеного походження орієнтовно за 4–7 км на північно-північний схід (за оцінкою, поза ділянкою розведення, однак у межах 5 км від її краю).

Перебуваючи у 4 місцях поблизу ділянки розведення в районі н. п. Петрівське (непідконтрольний урядові, 41 км на південь від Донецька), спостерігачі констатували там спокійну ситуацію.

Відведення озброєння

СММ продовжувала здійснювати моніторинг відведення озброєння, передбаченого Меморандумом, а також Комплексом заходів і Доповненням до нього.

Місія зафіксувала 2 буксировані гаубиці, розміщені з порушенням ліній відведення у непідконтрольному урядові районі Луганської області, а також 9 самохідних гаубиць і 1 самохідний зенітний ракетний комплекс за лініями відведення, однак поза межами виділених місць зберігання озброєння у підконтрольному урядові районі Донецької області (детальніше див. таблиці нижче).

Зусилля СММ зі сприяння уможливленню ремонту та функціонування життєво важливих об'єктів цивільної інфраструктури

Місія сприяла встановленню локального режиму припинення вогню та здійснювала моніторинг його дотримання для уможливлення проведення будівельних робіт південніше південного краю ділянки розведення в районі Золотого (див вище), північніше н. п. Щастя (підконтрольний урядові, 20 км на північ від Луганська), а також неподалік н. п. Весела Гора (непідконтрольний урядові, 16 км на північ від Луганська), південніше мосту в Щасті.

На перехресті автошляхів Н21 і Т1309, на блокпості Збройних сил України на північному краю мосту, спостерігачі бачили близько 30 робітників, які за допомогою важкої техніки проводили дорожні роботи, споруджували металеві конструкції (за оцінкою, використовуватимуться у якості кабінок) та огорожу, а також монтували вуличне освітлення.

Приблизно за 3 км на південний схід від мосту, на блокпості збройних формувань, команда Місії бачила приблизно 35 робітників, які за допомогою важкої техніки вкладали асфальт, встановлювали опори вуличного освітлення і проводили роботи на двох металевих конструкціях (за оцінкою, використовуватимуться в якості пішохідного коридора та пункту перевірки документів).

Місія також сприяла встановленню локального режиму припинення вогню та здійснювала моніторинг його дотримання для уможливлення проведення ремонту об'єктів інфраструктури водопостачання поблизу н. п. Красний Лиман (непідконтрольний урядові, 30 км на північний захід від Луганська), а також робіт із розмінування біля Щастя та Золотого, між підконтрольними урядові н. п. Кряківка (38 км на північний захід від Луганська) і н. п. Оріхове-Донецьке (44 км на північний захід від Луганська) та між підконтрольними урядові н. п. Гірське (63 км на захід від Луганська) і н. п. Оріхове (57 км на північний захід від Луганська). Поблизу Оріхового-Донецького команда СММ бачила 9 саперів (5 військовослужбовців Збройних сил

України і 4 представників міжнародної організації), які вилучали вибухонебезпечні залишки боєприпасів.

Місія і далі сприяла забезпеченню функціонування ДФС. Здійснюючи спостереження у 2 місцях біля станції, спостерігачі чули 7 порушень режиму припинення вогню (4 вибухи невизначеного походження, а також 3 постріли та черги зі стрілецької зброї), за оцінкою, у межах 5 км від станції.

Заходи з протидії пандемії COVID-19 на КПВВ і відповідних блокпостах

У Луганській області спостерігачі зауважили, що контрольний пункт в'їзду-виїзду (КПВВ) у Станиці Луганській і відповідний блокпост збройних формувань і далі не функціонували⁶.

СММ продовжувала стежити за ситуацією в Херсоні, Одесі, Львові, Івано-Франківську, Дніпрі, Харкові, Чернівцях і Києві.

***Обмеження свободи пересування та інші перешкоди у виконанні мандата СММ**

Робота з моніторингу та свобода пересування СММ обмежені загрозами у сфері безпеки, включаючи ризики, пов'язані з наявністю мін і невибухлих боєприпасів, а також іншими перешкодами, які щодня змінюються. Мандат СММ передбачає вільний і безпечний доступ по всій Україні. Мандат СММ передбачає вільний і безпечний доступ по всій Україні. Усі підписанти Комплексу заходів погодилися з необхідністю вільного та безпечного доступу, а також із тим, що обмеження свободи пересування СММ є порушенням і що на такі порушення необхідно швидко реагувати. Вони також дійшли згоди, що СЦКК повинен сприяти такому реагуванню та здійснювати загальну координацію робіт з розмінування. Однак збройні формування в окремих районах Донецької та Луганської областей часто відмовляють СММ у доступі до районів, прилеглих до непідконтрольних урядові ділянок кордону України (наприклад, див. [Щоденний звіт СММ від 30 жовтня 2020 року](#)). Діяльність СММ у Донецькій та Луганській областях, як і раніше, залишалася обмеженою після того, як [23 квітня 2017 року поблизу Пришиба](#) стався інцидент, який призвів до загибелі людини.

Регулярні обмеження на ділянках розведення сил і засобів і через міни/невибухлі боєприпаси:

- Не здійснивши суцільного розмінування і вилучення невибухлих боєприпасів та усунення інших перешкод, сторони і далі відмовляли СММ у необмеженому доступі, а також у можливості пересуватися окремими дорогами, які раніше були визначені як важливі для здійснення Місією ефективного моніторингу та для пересування цивільних осіб.

⁶ Інформація про тимчасове закриття КПВВ у період із 15 до 31 жовтня 2020 року була опублікована на вебсайті Кабінету Міністрів України 13 жовтня. 28 жовтня Збройні сили України на своїй офіційній сторінці у мережі «Facebook» опублікували інформацію про те, що період тимчасового закриття КПВВ продовжено до 15 листопада 2020 року.

Таблиця озброєння
Озброєння, розміщене з порушенням ліній відведення

Дата	К-ть одиниць озброєння	Вид озброєння	Місце	Джерело спостереження
непідконтрольні уряду райони				
02.11.2020	2	буксирувана гаубиця (Д-30 «Жаба», 122 мм)	поблизу н. п. Криничне (45 км на захід від Луганська)	БПЛА малого радіуса дії

Озброєння, розміщене за лініями відведення, але за межами виділених місць зберігання озброєння

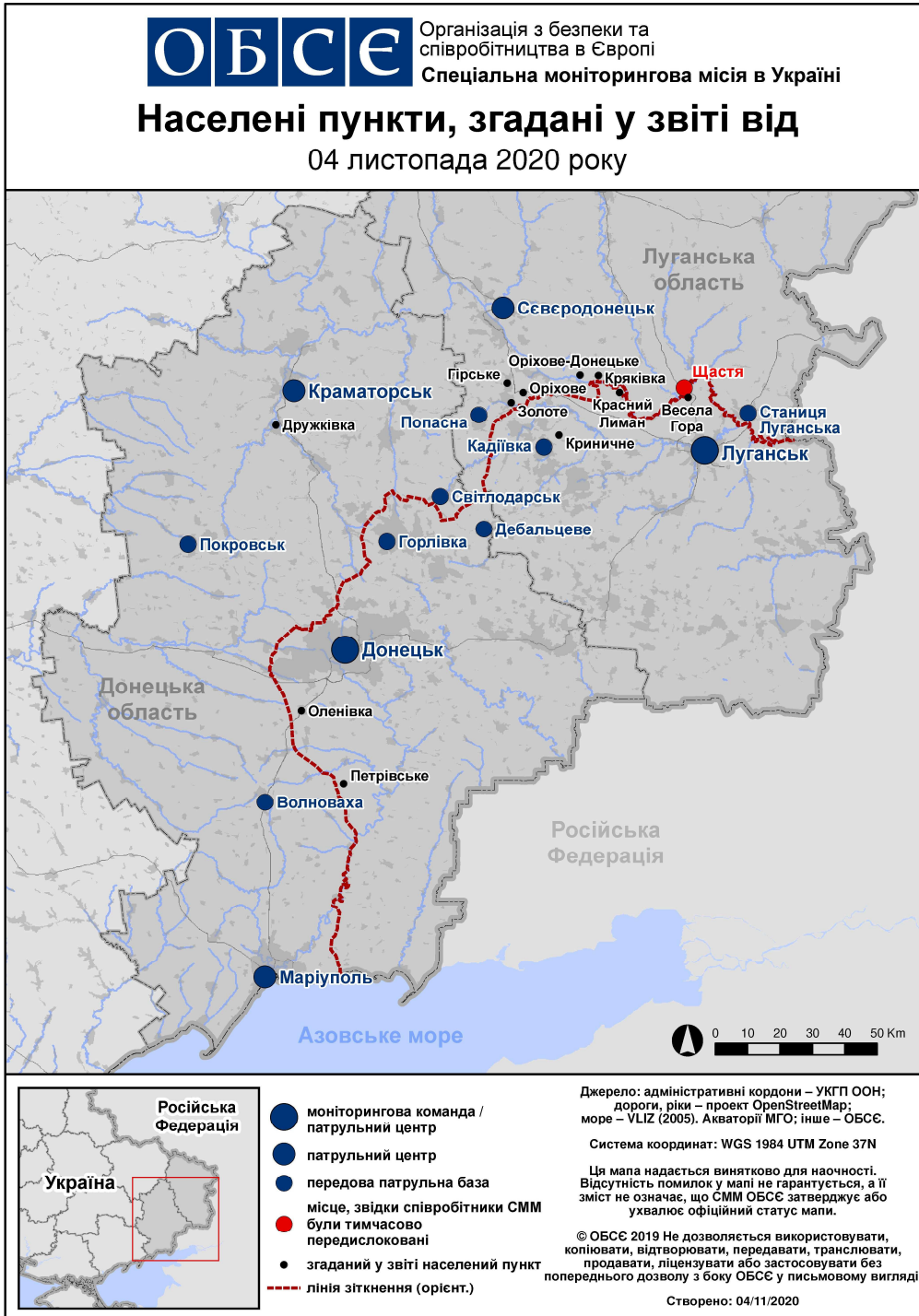
Дата	К-ть	Вид озброєння	Місце	Джерело спостереження
підконтрольні уряду райони				
03.11.2020	1	зенітна самохідна установка (2К22 «Тунгуска»)	на залізничній станції в н. п. Дружківка (72 км на північ від Донецька)	патруль
	9	самохідна гаубиця (2С3 «Акація», 152 мм)		

Таблиця порушень режиму припинення вогню станом на 3 листопада 2020 р.⁷

Місце розміщення СММ	Місце події	Спосіб	К-ть	Спостереження	Опис	Озброєння	Дата, час
приблизно 1 км на ПнЗх від залізничного вокзалу в н. п. Ясинувата (непідконтрольний уряду, 16 км на ПнСх від Донецька)	6–8 км на Пд	чули	2	вибух	невизначеного походження	Н/Д	03.11, 11:56
	6–8 км на Пд	чули	4	вибух	невизначеного походження	Н/Д	03.11, 11:59
	6–8 км на Пд	чули	4	вибух	невизначеного походження	Н/Д	03.11, 12:01–12:02
	6–8 км на Пд	чули	10	вибух	невизначеного походження	Н/Д	03.11, 12:10–12:21
приблизно 500 м на ПнСх від н. п. Кам'янка (підконтрольний уряду, 20 км на Пн від Донецька)	3–4 км на Пд	чули	1	вибух	невизначеного походження	Н/Д	03.11, 11:23
	3–5 км на ПдСх	чули	1	вибух	невизначеного походження	Н/Д	03.11, 11:22
Сх частина н. п. Авдіївка (підконтрольний уряду, 17 км на Пн від Донецька)	2–4 км на ПдСх	чули	2	черга		стрілецька зброя	03.11, 11:25
	2–4 км на ПдСх	чули	1	постріл		стрілецька зброя	03.11, 11:30
	3–5 км на ПдСх	чули	2	вибух	невизначеного походження	Н/Д	03.11, 11:55
	4–7 км на ПнПнСх	чули	7	вибух	невизначеного походження (за оцінкою, за межами ділянки розведення в районі Золотого)	Н/Д	03.11, 13:35–13:45

⁷ У таблиці вказані лише порушення режиму припинення вогню, які були зафіксовані безпосередньо патрулями Місії чи камерами СММ, а також ті випадки, які Місія оцінює як навчання з бойовою стрільбою, контрольовані підриви, тощо. Зазначені деталі, а саме: відстань, напрямок, тип зброї тощо, базуються на оцінках, зроблених спостерігачами на місцях і спеціалістами з технічного моніторингу, і необов'язково завжди є точними. Напис «невідомо» (Н/Д) означає, що СММ не змогла підтвердити таку інформацію у зв'язку з відстанню, погодними умовами, технічними обмеженнями та/або з інших причин. Одні і ті ж самі, за оцінкою СММ, порушення режиму припинення вогню, зафіксовані паралельно декількома патрулями/камерами, відображаються у таблиці лише один раз. Термін «снаряд» позначає усі види боєприпасів.

Мапа Донецької та Луганської областей⁸



⁸ За рішенням Постійної ради №1117 від 21 березня 2014 року, СММ базується в десяти містах на всій Україні (Херсон, Одеса, Львів, Івано-Франківськ, Харків, Донецьк, Дніпро, Чернівці, Луганськ і Київ). Ця мапа східної України призначена для ілюстративних цілей. На ній вказані населені пункти, згадані у звіті, а також ті, де є офіси СММ (моніторингові команди, патрульні центри та передові патрульні бази) в Донецькій і Луганській областях. (Червоним кольором виділено передову патрульну базу, з якої співробітники СММ були тимчасово передислоковані згідно з рекомендаціями експертів з безпеки з деяких держав-учасниць ОБСЄ та з урахуванням вимог СММ щодо безпеки. СММ використовує ці приміщення у світлу пору доби, а також патрулює в цьому населеному пункті вдень).