

Щоденний звіт № 262/2020

від 3 листопада 2020 року¹

Короткий виклад

- СММ констатувала 7 порушень режиму припинення вогню в Донецькій області та не зафіксувала жодного такого порушення в Луганській області. За попередню добу не зафіксовано жодного такого порушення в обох областях.
- Місія продовжувала здійснювати моніторинг на ділянках розведення сил і засобів у районах Станиці Луганської, Золотого та Петрівського. Безпілотний літальний апарат СММ виявив міни на ділянці розведення в районі Золотого.
- Місія сприяла встановленню локального режиму припинення вогню та здійснювала моніторинг його дотримання для уможливлення ремонту та функціонування життєво важливих об'єктів цивільної інфраструктури.
- СММ і далі спостерігала за ситуацією, у якій на тлі пандемії COVID-19 опинилося цивільне населення, зокрема на контрольних пунктах в'їзду-виїзду та відповідних блокпостах збройних формувань у Донецькій і Луганській областях.
- Обмеження свободи пересування Місії тривали, зокрема на блокпості збройних формувань поблизу Оленівки в Донецькій області*.

Порушення режиму припинення вогню²



¹ На основі інформації, що надійшла від моніторингових команд станом на 19:30 2 листопада 2020 року (за східноєвропейським часом).

² Детальнішу інформацію про всі випадки порушення режиму припинення вогню, а також мапи Донецької та Луганської областей, де відмічені всі згадані у звіті місця, представлено в додатку. Упродовж звітного періоду камери СММ у Петрівському та Березовому не функціонували.

³ У тому числі вибухи.

⁴ У тому числі внаслідок вогню з озброєння невстановленого типу.

Мапа зафіксованих порушень режиму припинення вогню



Організація з безпеки та співробітництва в Європі
Спеціальна моніторингова місія в Україні

Зафіксовані СММ порушення режиму припинення вогню 2 листопада 2020 р.



Концентрація порушень режиму припинення вогню

- Висока
-
- Низька
- Вибух
- Населений пункт
- Лінія зіткнення (орієнт.)

Джерела: адміністративні кордони — УКГП ООН; дороги, річки — проект OpenStreetMap; море — VLIZ (2005).
Акваторії МГО, інше — ОБСЄ.

Система координат: WGS 1984 UTM Zone 37N

Ця мапа надається винятково для наочності.
Відсутність помилок у мапі не гарантується,
а її зміст не означає, що СММ ОБСЄ
затверджує або ухвалює офіційний статус мапи.

© СММ ОБСЄ 2019 Не дозволяється використовувати,
копіювати, відтворювати, передавати, транслювати,
продавати, ліцензувати або застосовувати
без попереднього дозволу з боку ОБСЄ
у письмовому вигляді.
Створено: 03/11/2020

У Донецькій області Місія зафіксувала 7 порушень режиму припинення вогню (черги з великокаліберного кулемета) у районах на південь від Донецької фільтрувальної станції (ДФС; 15 км на північ від Донецька) (див. нижче). За [попередню добу](#) жодного порушення режиму припинення вогню в цій області зафіксовано не було.

У Луганській області СММ не зафіксувала порушень режиму припинення вогню, як і за [попередню добу](#). Востаннє порушення режиму припинення вогню в цій області зафіксовано 29 жовтня (див. [Щоденний звіт СММ від 30 жовтня 2020 року](#)).

Після засідання Тресторонньої контактної групи 22 липня, на якому була досягнута домовленість про додаткові заходи з посилення режиму припинення вогню, починаючи з 00:01 27 липня до кінця звітнього періоду Місія зафіксувала загалом 1 961 порушення режиму припинення вогню в Донецькій і Луганській областях (зокрема 615 вибухів, 39 невизначених боєприпасів, що пролетіли, 16 спалахів дульного полум'я та 23 освітлювальні ракети, а також 1 268 черг і пострілів).

Ділянки розведення в районах Станиці Луганської, Золотої і Петрівського⁵

У межах ділянки розведення в районі н. п. Станиця Луганська (підконтрольний урядові, 16 км на північний схід від Луганська) спостерігачі бачили 2 членів збройних формувань (з нарукавними пов'язками з написом «СЦКК») південніше нового прольоту мосту біля Станиці Луганської.

1 листопада в межах ділянки розведення в районі н. п. Золоте (підконтрольний урядові, 60 км на захід від Луганська) безпілотний літальний апарат (БПЛА) СММ малого радіуса дії зафіксував приблизно 100 протитанкових мін (ймовірно ТМ-62; за оцінкою, частина більшого мінного поля з приблизно 500 мін, що належало збройним формуванням), встановлених у 5 рядів у полях південніше залізничного полотна на схід від автошляху Т1316 (для ознайомлення з попередніми спостереженнями див. [Щоденний звіт СММ від 7 квітня 2020 року](#)).

2 листопада поблизу блокпоста збройних формувань південніше ділянки розведення команда СММ бачила 6 членів збройних формувань (з нарукавними пов'язками з написом «СЦКК»); двоє з них пройшли вглиб ділянки розведення до місця приблизно на 350 м на північ від її південного краю, а потім повернули назад.

Також того ж дня приблизно за 200–400 м на південь від південного краю цієї ділянки розведення спостерігачі бачили 36 робітників, які за допомогою важкої техніки зварювали металеву конструкцію (як повідомлялося, для використання в якості автобусної зупинки та пішохідних проходів). У н. п. Первомайськ (непідконтрольний урядові, 58 км на захід від Луганська), приблизно за 2,7 км на південь від південного краю цієї ділянки розведення, команда СММ бачила 2 вантажівки та 12 робітників, які проводили ямковий ремонт автошляху Т1316.

2 листопада, здійснюючи моніторинг у 3 місцях поблизу ділянки розведення в районі н. п. Петрівське (непідконтрольний урядові, 41 км на південь від Донецька), спостерігачі відзначили там спокійну ситуацію.

Відведення озброєння

⁵ Розведення передбачено Рамковим рішенням Тресторонньої контактної групи про розведення сил і засобів від 21 вересня 2016 року.

СММ продовжувала здійснювати моніторинг відведення озброєння, передбаченого Меморандумом, а також Комплексом заходів і Доповненням до нього.

Місія зафіксувала 7 одиниць озброєння, розміщених із порушенням ліній відведення, зокрема 4 протитанкові гармати в житловому масиві підконтрольного урядові району Донецької області, а також 3 міномети в непідконтрольному урядові районі Луганської області. СММ також зафіксувала 2 танки за лініями відведення, але за межами виділених місць зберігання озброєння в підконтрольному урядові районі Донецької області (детальніше див. таблиці нижче).

Ознаки військової присутності та присутності військового типу в зоні безпеки⁶

Місія зафіксувала бойові броньовані машини в непідконтрольному урядові районі Луганської області (детальніше див. таблицю нижче).

Зусилля СММ зі сприяння уможливлення ремонту та функціонування життєво важливих об'єктів цивільної інфраструктури

Місія сприяла встановленню локального режиму припинення вогню та здійснювала моніторинг його дотримання для уможливлення проведення будівельних робіт південніше південного краю ділянки розведення в районі Золотого (див. вище), північніше н. п. Щастя (підконтрольний урядові, 20 км на північ від Луганська), а також біля н. п. Весела Гора (непідконтрольний урядові, 16 км на північ від Луганська), південніше мосту в Щасті.

На колишньому блокпості Збройних сил України на північному краю мосту в Щасті спостерігачі бачили 15 робітників, які за допомогою важкої техніки ремонтували асфальтне покриття; 13 будівельників споруджували кабінки та огороження по периметру; а ще 6 робітників монтували ліхтарі вуличного освітлення.

Приблизно за 3 км на південний схід від мосту, на блокпості збройних формувань, команда Місії бачила приблизно 50 робітників із важкою технікою, які монтували накриття (за оцінкою, над ділянками майбутніх пішохідних проходів), зварювали металеві конструкції та підводили кабелі зв'язку до кабінки. Крім того, 20 робітників проводили ямковий ремонт й уклали асфальт на відрізках автошляху Н21.

СММ також сприяла встановленню локального режиму припинення вогню та здійснювала моніторинг його дотримання для уможливлення ремонту об'єктів інфраструктури водопостачання біля н. п. Красний Лиман (непідконтрольний урядові, 30 км на північний захід від Луганська), а також проведення робіт із розмінування сільськогосподарських полів між підконтрольними урядові н. п. Гірське (63 км на захід від Луганська) та н. п. Оріхове (57 км на північний захід від Луганська).

Місія і далі сприяла уможливленню функціонування ДФС. Здійснюючи моніторинг у н. п. Ясинувата (непідконтрольний урядові, 16 км на північний схід від Донецька), команда СММ чула 7 порушень режиму припинення вогню (черги з великокаліберного кулемета), за оцінкою, у межах 5 км від станції.

Заходи з протидії пандемії COVID-19 на КПВВ і відповідних блокпостах

⁶ Згадана у цьому розділі техніка не підпадає під дію Мінських угод щодо відведення озброєння.

У Донецькій області спостерігачі відзначили, що контрольний пункт в'їзду-виїзду (КПВВ) поблизу н. п. Новотроїцьке (підконтрольний урядові, 36 км на південний захід від Донецька) та відповідний блокпост збройних формувань біля н. п. Оленівка (непідконтрольний урядові, 23 км на південний захід від Донецька) функціонували.

Перебуваючи біля КПВВ у період між 09:00 та 10:00, а також між 13:45 і 14:45, спостерігачі бачили 3 автобуси, 12 інших транспортних засобів та 11 осіб (2 жінок і 9 чоловіків різного віку), які прямували в підконтрольні урядові райони, а 4 автобуси, 9 інших транспортних засобів і 31 особу (17 жінок і 8 чоловіків різного віку, а також 6 дітей) рухалися в протилежному напрямку.

Здійснюючи моніторинг на блокпості біля Оленівки в період між 09:00 та 10:00, а також між 13:48 і 14:45, команда СММ бачила 10 осіб (6 жінок і 4 чоловіків різного віку), які прямували в підконтрольні урядові райони, а 17 осіб (11 жінок і 4 чоловіків різного віку, 1 дівчина й 1 хлопець) рухалися в протилежному напрямку.

У Луганській області Місія констатувала, що КПВВ у Станиці Луганській і відповідний блокпост збройних формувань і далі не функціонували⁷.

Здійснюючи моніторинг на блокпості збройних формувань у період між 09:48 та 10:40, команда СММ бачила 5 осіб (2 жінок і 3 чоловіків різного віку), які прямували в непідконтрольні урядові райони.

Місія продовжувала стежити за ситуацією в Херсоні, Одесі, Львові, Івано-Франківську, Дніпрі, Харкові, Чернівцях і Києві.

***Обмеження свободи пересування та інші перешкоди у виконанні мандата СММ**

Робота з моніторингу та свобода пересування СММ обмежені загрозами у сфері безпеки, включаючи ризики, пов'язані з наявністю мін і невибухлих боєприпасів, а також іншими перешкодами, які щодня змінюються. Мандат СММ передбачає вільний і безпечний доступ по всій Україні. Усі підписанти Комплексу заходів погодилися з необхідністю вільного та безпечного доступу, а також із тим, що обмеження свободи пересування СММ є порушенням і що на такі порушення необхідно швидко реагувати. Вони також дійшли згоди, що Спільний центр з контролю та координації (СЦКК) повинен сприяти такому реагуванню та здійснювати загальну координацію робіт з розмінування. Однак збройні формування в окремих районах Донецької та Луганської областей часто відмовляють СММ у доступі до районів, прилеглих до непідконтрольних урядові ділянок кордону України (наприклад, див. [Щоденний звіт СММ від 30 жовтня 2020 року](#)). Діяльність СММ у Донецькій та Луганській областях, як і раніше, залишалася обмеженою після того, як [23 квітня 2017 року поблизу Пришиба стався інцидент, який призвів до загибелі людини](#). Унаслідок цього спроможність Місії вести спостереження залишалася обмеженою.

Заборона доступу:

⁷ Інформація про тимчасове закриття КПВВ у період із 15 до 31 жовтня 2020 року була опублікована на вебсайті Кабінету Міністрів України 13 жовтня. 28 жовтня Збройні сили України на своїй офіційній сторінці у мережі «Facebook» опублікували інформацію про те, що період тимчасового закриття КПВВ продовжено до 15 листопада 2020 року.

- На блокпості збройних формувань біля н. п. Оленівка (непідконтрольний урядові, 23 км на південний захід від Донецька) 2 члени збройних формувань не пропустили патруль Місії до підконтрольних урядові районів, пославшись на необхідність дозволу від їхніх командирів. Команда СММ бачила, як автомобілі проїжджали через блокпост в обох напрямках.

Регулярні обмеження на ділянках розведення сил і засобів та через міни/невибухлі боєприпаси:

- Не здійснивши суцільного розмінування, вилучення невибухлих боєприпасів та усунення інших перешкод, сторони і далі відмовляли СММ у необмеженому доступі, а також у можливості пересуватися окремими дорогами, які раніше були визначені як важливі для здійснення Місією ефективного моніторингу та для пересування цивільних осіб.

Озброєння, розміщене з порушенням ліній відведення

Дата	К-ть одиниць озброєння	Вид озброєння	Місце	Джерело спостереження
підконтрольні уряду райони				
02/11/2020	4	протитанкова гармата (МТ-12 «Рапіра», 100 мм)	у житловому районі н. п. Бахмут (кол. Артемівськ; 67 км на північ від Донецька)	патруль
непідконтрольні уряду райони				
30.10.2020	3	міномет (2Б11 «Сани», 120 мм)	поблизу н. п. Весела Гора (16 км на північ від Луганська)	БПЛА малого радіуса дії

Озброєння, розміщене за лініями відведення, але за межами виділених місць зберігання озброєння

Дата	К-ть одиниць озброєння	Вид озброєння	Місце	Джерело спостереження
підконтрольні уряду райони				
02/11/2020	2	танк (Т-64)	поблизу н. п. Привільне (72 км на південь від Донецька)	патруль

Таблиця військової присутності та присутності військового типу в зоні безпеки⁸

Дата	К-ть	Вид	Місце	Джерело спостереження
непідконтрольні уряду райони				
30.10.2020	2	бойова машина піхоти (БМП-2)	поблизу н. п. Весела Гора (16 км на північ від Луганська)	БПЛА малого радіуса дії
	7	бойова броньована машина (невстановленого типу)		

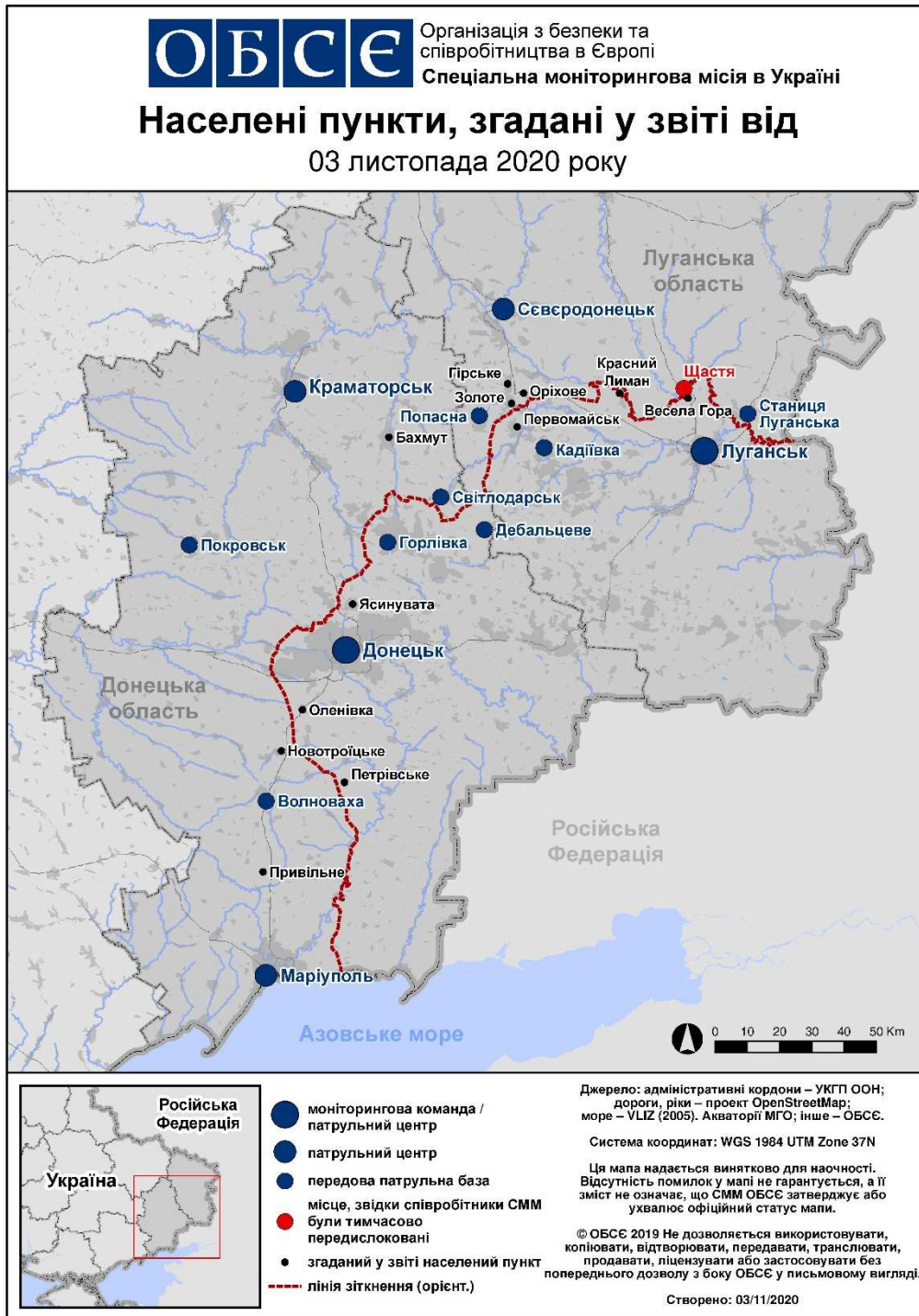
⁸ Згадана у цьому розділі техніка не підпадає під дію Мінських угод щодо відведення озброєння.

Таблиця порушень режиму припинення вогню станом на 2 листопада 2020 р.⁹

Місце розміщення СММ	Місце події	Спосіб	К-ть	Спостереження	Опис	Озброєння	Дата, час
приблизно 700 м на ЗхПдЗх від залізничного вокзалу в н. п. Ясинувата (непідконтрольний уряду, 16 км на ПнСх від Донецька)	2-3 км на ПдЗх	чули	7	черга		великокаліберний кулемет	02.11, 11:32

⁹ У таблиці вказані лише порушення режиму припинення вогню, які були зафіксовані безпосередньо патрулями Місії чи камерами СММ, а також ті випадки, які Місія оцінює як навчання з бойовою стрільбою, контрольовані підриви, тощо. Зазначені деталі, а саме: відстань, напрямок, тип зброї тощо, базуються на оцінках, зроблених спостерігачами на місцях і спеціалістами з технічного моніторингу, і необов'язково завжди є точними. Напис «невідомо» (Н/Д) означає, що СММ не змогла підтвердити таку інформацію у зв'язку з відстанню, погодними умовами, технічними обмеженнями та/або з інших причин. Одні і ті ж самі, за оцінкою СММ, порушення режиму припинення вогню, зафіксовані паралельно декількома патрулями/камерами, відображаються у таблиці лише один раз. Термін «снаряд» позначає усі види боєприпасів.

Мапа Донецької та Луганської областей¹⁰



¹⁰ За рішенням Постійної ради №1117 від 21 березня 2014 року, СММ базується в десяти містах на всій Україні (Херсон, Одеса, Львів, Івано-Франківськ, Харків, Донецьк, Дніпро, Чернівці, Луганськ і Київ). Ця мапа східної України призначена для ілюстративних цілей. На ній вказані населені пункти, згадані у звіті, а також ті, де є офіси СММ (моніторингові команди, патрульні центри та передові патрульні бази) в Донецькій і Луганській областях. (Червоним кольором виділено передову патрульну базу, з якої співробітники СММ були тимчасово передислоковані згідно з рекомендаціями експертів з безпеки з деяких держав-учасниць ОБСЄ та з урахуванням вимог СММ щодо безпеки. СММ використовує ці приміщення у світлу пору доби, а також патрулює в цьому населеному пункті вдень).