



# Щоденний звіт № 260/2020

від 31 жовтня 2020 року<sup>1</sup>

## Короткий виклад

- СММ не зафіксувала жодного випадку порушення режиму припинення вогню в Донецькій та Луганській областях. За попередній звітний період, за спостереженнями Місії, у Донецькій області сталося 30 порушень режиму припинення вогню, тим часом у Луганській області було зафіксовано 9 таких порушень.
- СММ продовжила здійснювати моніторинг на ділянках розведення сил і засобів у районах Станиці Луганської, Золотого і Петрівського.
- Місія сприяла встановленню режиму припинення вогню та здійснювала моніторинг його дотримання для уможливлення проведення ремонту та забезпечення функціонування життєво важливих об'єктів цивільної інфраструктури.
- Безпілотні літальні апарати СММ дальнього радіуса дії зафіксували нові траншеї та подовження існуючих з обох боків лінії зіткнення на півдні Донецької області.
- Місія і далі спостерігала за ситуацією, у якій в умовах пандемії COVID-19 опинилося цивільне населення, зокрема на контрольному пункті в'їзду-виїзду в Луганській області та блокуванні збройних формувань у Донецькій області.
- Команда СММ спостерігала за масовим зібранням навпроти будівлі Конституційного Суду України в Києві.
- Свобода пересування Місії залишалася обмеженою\*.

---

<sup>1</sup> На основі інформації, що надійшла від моніторингових команд станом на 19:30 30 жовтня 2020 року (за східноєвропейським часом).

## Порушення режиму припинення вогню<sup>2</sup>

У Донецька області СММ не зафіксувала жодного порушення режиму припинення вогню. За [попередній звітний період](#) було зафіксовано 30 таких порушень, включно з 29 вибухами невизначеного походження.

У Луганській області Місія не зафіксувала жодного порушення режиму припинення вогню. За [попередній звітний період](#) було зафіксовано 9 таких порушень (вибухи невизначеного походження).

Востаннє, коли Місія не фіксувала порушення режиму припинення вогню, було 23 жовтня (див. [Щоденний звіт СММ від 24 жовтня 2020 року](#)).

Після засідання Тристоронньої контактної групи 22 липня, на якому була досягнута домовленість про додаткові заходи з посилення режиму припинення вогню, починаючи з 00:01 27 липня і до кінця звітного періоду СММ зафіксувала загалом 1 945 порушень режиму припинення вогню в Донецькій та Луганській областях (зокрема 614 вибухів, 31 невизначений боєприпас, що пролетів, 16 спалахів дульного полум'я, 23 освітлювальні ракети, а також 1 261 чергу і постріл).

## Ділянки розведення в районах Станиці Луганської, Золотого і Петрівського<sup>3</sup>

Здійснюючи моніторинг із підконтрольної урядові сторони ділянки розведення в районі н. п. Станиця Луганська (підконтрольний урядові, 16 км на північний схід від Луганська), спостерігачі констатували там спокійну ситуацію.

Біля блокпоста збройних формувань на південь від ділянки розведення в районі н. п. Золоте (підконтрольний урядові, 60 км на захід від Луганська), за спостереженнями СММ, перебували 5 членів збройних формувань (із нарукавними пов'язками з написом «СЦКК»); деякі з них у двох окремих випадках заходили углиб ділянки розведення до місця приблизно за 350 м на північ від її південного краю та згодом поверталися назад. Команда СММ також бачила, як із південного напрямку дорогою Т1316 на ділянку розведення заїхав автомобіль із принаймні 2 чоловіками (невстановленого віку) на борту. Автомобіль рухався на північ і згодом розвернувся.

На блокпості Збройних сил України, розташованому на північному краю ділянки, члени патруля Місії бачили 5 військових вантажівок, а також 13 військовослужбовців та представника Збройних сил України при Спільному центрі з контролю та координації (СЦКК), котрі виходили з ділянки розведення на її північному краю. На цьому ж блокпості спостерігачі бачили 26 робітників, 7 вантажівок та 1 бульдозер.

На відстані приблизно 300 м на південь від південного краю ділянки команда СММ бачила близько 25 робітників, які працювали на металевих конструкціях. За оцінкою, одна з них призначена для майбутньої автобусної зупинки.

<sup>2</sup> Більш детальну інформацію про всі випадки порушення режиму припинення вогню, а також мапи Донецької та Луганської областей, де відмічені всі місця, згадані у звіті, представлено в додатку. Упродовж звітної періоду камери СММ у Петрівському та Березовому не функціонували.

<sup>3</sup> Розведення передбачено Рамковим рішенням Тристоронньої контактної групи про розведення сил і засобів від 21 вересня 2016 року.

Ведучи спостереження у трьох місцях поблизу ділянки розведення в районі н. п. Петрівське (непідконтрольний урядові, 41 км на південь від Донецька), патрулі Місії відзначили там спокійну ситуацію.

### **Відведення озброєння**

СММ продовжувала здійснювати моніторинг відведення озброєння, передбаченого Меморандумом, а також Комплексом заходів і Доповненням до нього.

### **Ознаки військової присутності та присутності військового типу в зоні безпеки<sup>4</sup>**

За останні кілька тижнів безпілотні літальні апарати (БПЛА) СММ фіксували наявність нових траншів і подовження існуючих на ділянках між н. п. Водяне (підконтрольний урядові, 94 км на південь від Донецька) і н. п. Ужівка (непідконтрольний урядові, 96 км на південь від Донецька).

10 вересня в полі на відстані близько 2,5 км на південний схід від Водяного БПЛА СММ дальнього радіусу дії зафіксував 45-метрове подовження існуючої траншеї, яка, за оцінкою, належить Збройним силам України (не видно на знімках від 5 серпня 2020 року).

21 вересня в полі приблизно за 3,2 км на захід від Ужівка БПЛА СММ дальнього радіусу дії вперше зафіксував 80-метрове подовження існуючої траншеї (не видно на знімках від 5 серпня 2020 року). 26 вересня БПЛА СММ дальнього радіусу дії вперше зафіксував 60-метрове подовження траншеї (не видно на знімках від 2 вересня 2020 року), що з'єднує згадану вище 80-метрову траншею з існуючою траншеєю, яку, як повідомлялося в попередніх звітах, також подовжили на 50 і 20 м відповідно (див. щоденні звіти СММ від 28 серпня і 1 вересня 2020 року). Усі ці траншеї, за оцінкою СММ, належать збройним формуванням.

### **Зусилля Місії зі сприяння ремонту та забезпеченню роботи життєво важливих об'єктів цивільної інфраструктури**

СММ сприяла встановленню локального режиму припинення вогню та здійснювала моніторинг його дотримання для уможливлення проведення будівельних робіт на південь від південного краю ділянки розведення в районі Золотого (див. вище), північніше н. п. Щастя (підконтрольний урядові, 20 км на північ від Луганська), а також біля н. п. Весела Гора (непідконтрольний урядові, 16 км на північ від Луганська), південніше мосту в Щасті.

Крім цього, Місія також сприяла встановленню локального режиму припинення вогню та здійснювала моніторинг його дотримання для уможливлення проведення огляду та технічного обслуговування залізничного полотна, а також видалення рослинності поблизу н. п. Вільхове (підконтрольний урядові, 22 км на північний схід від Луганська); огляду, техобслуговуванню та ремонту ліній електропередачі в н. п. Пришиб (непідконтрольний урядові, 34 км на північний захід від Луганська); ремонту об'єктів інфраструктури водопостачання неподалік н. п. Паньківка (непідконтрольний урядові, 16 км на північ від Луганська); обслуговування дороги Т1316 поруч із Золотим (північніше та південніше ділянки розведення) та дороги Н21 південніше Щастя; та робіт із розмінування на дорозі Т1316 у районі Золотого, дорозі Н21 біля мосту в Щасті та на

<sup>4</sup> Згадана в цьому розділі техніка не підпадає під дію Мінських угод щодо відведення озброєння.

сільськогосподарських полях між підконтрольними урядові н. п. Гірське (63 км на захід від Луганська) та н. п. Оріхове (57 км на північний захід від Луганська).

Біля блокпоста збройних формувань, розташованого приблизно за 2,5 км на схід від Веселої Гори, команда СММ бачила близько 45 робітників, які за допомогою важкої техніки зводили металеві конструкції та встановлювали контрольно-пропускні кабінки (за оцінкою, майбутні ангари і пункти паспортного контролю). Спостерігачі також зауважили, що деякі робітники встановлювали накриття металевих споруд (за оцінкою, навіси для проходу пішоходів), а також проводили електромонтажні роботи. Орієнтовно за 1,5 км на південь від блокпоста члени патруля Місії бачили 7 робітників, які за допомогою важкої техніки ремонтували автодорогу Н21 і підрізали кущі на її узбіччях.

СММ і далі сприяла забезпеченню функціонування Донецької фільтрувальної станції (ДФС; 15 км на північ від Донецька).

### **Заходи з протидії пандемії COVID-19 на КПВВ та відповідних блокпостах**

У Донецькій області спостерігачі зауважили, що блокпост збройних формувань поблизу н. п. Оленівка (непідконтрольний урядові, 23 км на південний захід від Донецька) був відкритим.

Перебуваючи на блокпості збройних формувань біля Оленівки приблизно о 9:00 та 14:50, команда СММ зафіксувала загалом 30 осіб (чоловіки та жінки різного віку), які стояли в черзі на пропуск до підконтрольних урядові районів.

У Луганській області члени патруля Місії зауважили, що контрольний пункт в'їзду-виїзду (КПВВ) у Станиці Луганській і далі був закритим<sup>5</sup>.

### **Команда СММ спостерігала за масовим зібранням біля Конституційного Суду України**

Вранці 30 жовтня навпроти будівлі Конституційного Суду України на вулиці Жилянській у центрі Києва спостерігачі здійснювали моніторинг мирного зібрання від 1 000 до 1 5000 осіб (різної статі та віку). Учасники зібрання критикували нещодавнє рішення Конституційного Суду України щодо деяких нормативно-правових актів антикорупційного законодавства. За спостереженнями Місії, на місці проведення зібрання були присутні близько 500 правоохоронців.

СММ продовжувала стежити за ситуацією в Херсоні, Одесі, Львові, Івано-Франківську, Дніпрі, Харкові та Чернівцях.

### **\*Обмеження свободи пересування та інші перешкоди у виконанні мандата СММ**

*Робота з моніторингу та свобода пересування СММ обмежені загрозами у сфері безпеки, включаючи ризики, пов'язані з наявністю мін і невибухлих боєприпасів, а також іншими перешкодами, які щодня змінюються. Мандат СММ передбачає вільний і безпечний доступ по всій Україні. Усі підписанти Комплексу заходів погодилися з необхідністю вільного та*

<sup>5</sup> Інформація про тимчасове закриття КПВВ у період із 15 до 31 жовтня 2020 року була опублікована на вебсайті Кабінету Міністрів України 13 жовтня. 28 жовтня Збройні сили України опублікували на своїй офіційній сторінці у фейсбуці інформацію про продовження тимчасового закриття КПВВ до 15 листопада 2020 року.

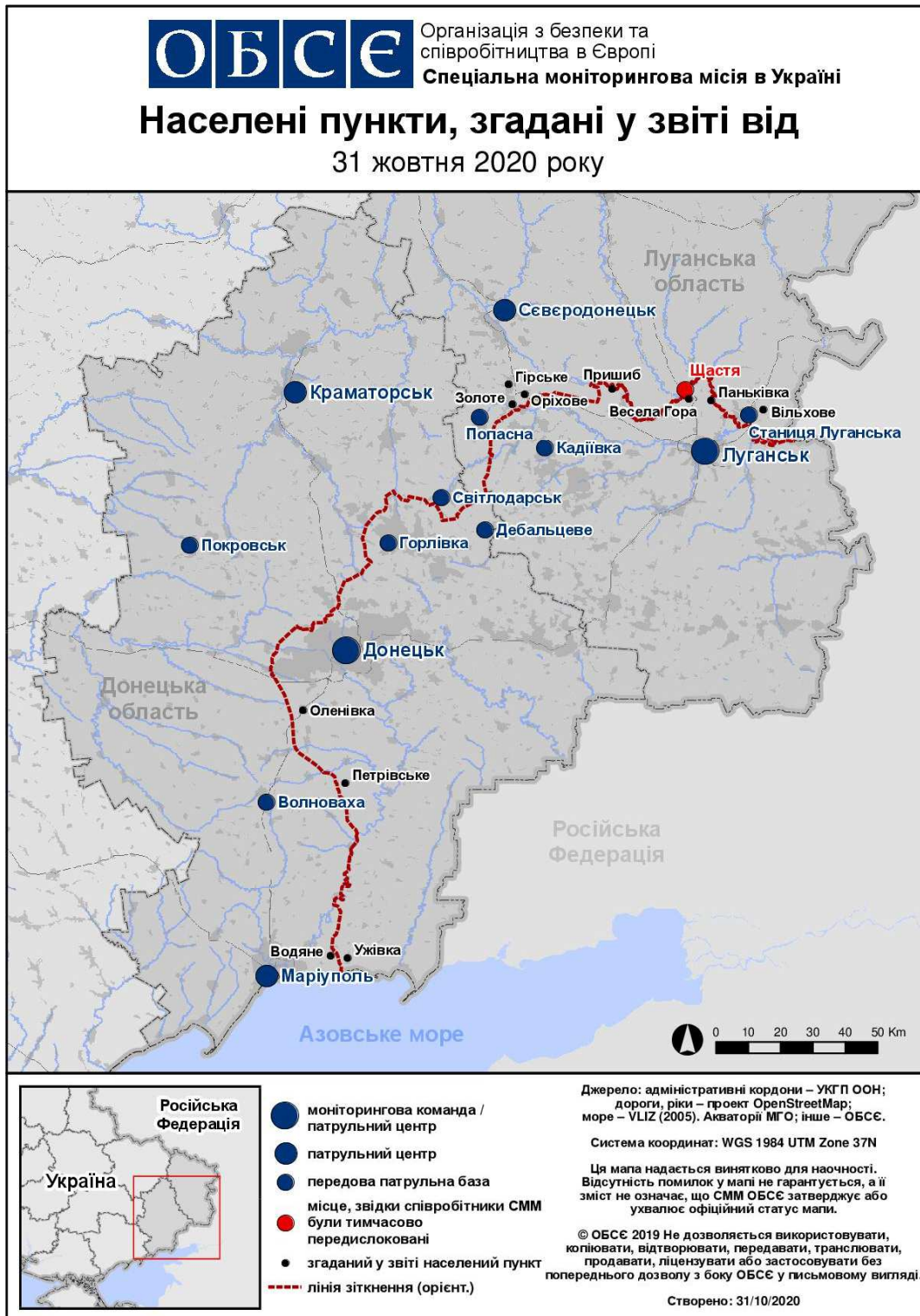
безпечного доступу, а також із тим, що обмеження свободи пересування СММ є порушенням і що на такі порушення необхідно швидко реагувати. Вони також дійшли згоди, що СЦКК повинен сприяти такому реагуванню та здійснювати загальну координацію робіт з розмінування. Однак збройні формування в окремих районах Донецької та Луганської областей часто відмовляють СММ у доступі до районів, прилеглих до непідконтрольних урядові ділянок кордону України (наприклад, див. [Щоденний звіт СММ від 30 жовтня 2020 року](#)). Діяльність СММ у Донецькій та Луганській областях залишалася обмеженою після того, як [23 квітня 2017 року поблизу Пришиба стався інцидент, який призвів до загибелі людини](#). Унаслідок цього спроможність Місії вести спостереження залишалася обмеженою.

*Регулярні обмеження на ділянках розведення сил і засобів та через міни/невибухлі боєприпаси:*

- Не здійснивши суцільного розмінування, вилучення невибухлих боєприпасів та усунення інших перешкод, сторони і далі відмовляли СММ у необмеженому доступі, а також у можливості пересуватися окремими дорогами, які раніше були визначені як важливі для здійснення Місією ефективного моніторингу та для пересування цивільних осіб.



### Мапа Донецької та Луганської областей<sup>6</sup>



<sup>6</sup> За рішенням Постійної ради №1117 від 21 березня 2014 року, СММ базується у десяти містах на всій території України (Херсон, Одеса, Львів, Івано-Франківськ, Харків, Донецьк, Дніпро, Чернівці, Луганськ і Київ). Ця мапа східної України призначена для ілюстративних цілей. На ній вказані населені пункти, згадані у звіті, а також ті, де є офіси СММ (команди спостерігачів, представництва і передові патрульні бази) в Донецькій і Луганській областях. (Червоним кольором виділено передову патрульну базу, з якої співробітники СММ були тимчасово передислоковані починаючи з 27 вересня 2016 року згідно з рекомендаціями експертів з безпеки з деяких держав-учасниць ОБСЕ та з урахуванням вимог СММ щодо безпеки. СММ використовує ці приміщення у світлу пору доби, а також патрулює в цьому населеному пункті вдень).