



Ежедневный отчет № 260/2020

от 31 октября 2020 года¹

Краткое изложение

- СММ не зафиксировала ни одного нарушения режима прекращения огня в Донецкой и Луганской областях. За предыдущий отчетный период, по наблюдениям Миссии, в Донецкой области произошли 30 нарушений режима прекращения огня, а в Луганской области было зафиксировано 9 таких нарушений.
- СММ продолжала осуществлять мониторинг на участках разведения сил и средств в районах Станицы Луганской, Золотого и Петровского.
- Миссия способствовала установлению локального режима прекращения огня и осуществляла мониторинг его соблюдения для обеспечения возможности ремонта и функционирования жизненно важных объектов гражданской инфраструктуры.
- Беспилотные летательные аппараты СММ дальнего радиуса действия обнаружили новые траншеи и продление существующих по обе стороны от линии соприкосновения на юге Донецкой области.
- Миссия продолжала наблюдать за ситуацией, в которой в условиях пандемии COVID-19 оказалось гражданское население, в том числе на контрольном пункте въезда-выезда в Луганской области и блокпосте вооруженных формирований в Донецкой области.
- Команда СММ наблюдала за массовым собранием напротив здания Конституционного Суда Украины в Киеве.
- Свобода передвижения Миссии оставалась ограниченной*.

¹ На основании информации, поступившей от мониторинговых команд по состоянию на 19:30 30 октября 2020 года (по восточноевропейскому летнему времени).

Нарушения режима прекращения огня²

В Донецкой области СММ не зафиксировала ни одного нарушения режима прекращения огня. За [предыдущий отчетный период](#), по наблюдениям Миссии, в Донецкой области произошли 30 таких нарушений, включая 29 взрывов неопределенного происхождения.

В Луганской области СММ не зафиксировала ни одного нарушения режима прекращения огня. За [предыдущий отчетный период](#), по наблюдениям Миссии, в Луганской области произошли 9 таких нарушений (взрывы неопределенного происхождения).

В последний раз, когда СММ не фиксировала нарушений режима прекращения огня, это было 23 октября (см. [Ежедневный отчет от 24 октября 2020 года](#)).

После заседания Трехсторонней контактной группы 22 июля, на котором достигнута договоренность о дополнительных мерах по усилению режима прекращения огня, начиная с 00:01 27 июля и до конца отчетного периода СММ зафиксировала в общей сложности 1 945 нарушений режима прекращения огня в Донецкой и Луганской областях (в том числе 614 взрывов, 31 пролетевший неопределенный боеприпас, 16 вспышек дульного пламени, 23 осветительные ракеты, а также 1 261 очередь и выстрел).

Участки разведения в районах Станицы Луганской, Золотого и Петровского³

Ведя наблюдения из подконтрольного правительству стороны **участка разведения в районе н. п. Станица Луганская** (подконтрольный правительству, 16 км к северо-востоку от Луганска), наблюдатели отметили там спокойную обстановку.

Около блокпоста вооруженных формирований к югу от **участка разведения в районе н. п. Золотое** (подконтрольный правительству, 60 км к западу от Луганска), по наблюдениям Миссии, находились 5 членов вооруженных формирований (с нарукавными повязками с надписью «СЦКК»), при этом наблюдатели видели, как в двух случаях некоторые из них заходили вглубь участка разведения примерно на 350 м к северу от южного края и затем возвращались назад. Команда СММ также видела, что автомобиль с по крайней мере 2 мужчинами (неустановленного возраста) заехал на участок разведения с юга по дороге Т1316 и поехал на север, а затем развернулся.

На блокпосте Вооруженных сил Украины, расположенном на северном крае участка, члены патруля Миссии видели 5 военных грузовиков, 13 военнослужащих и представителя Вооруженных сил Украины при Совместном центре контроля и координации (СЦКК), которые выходили с участка разведения на его северном крае. На этом же блокпосте наблюдатели видели 26 рабочих, 7 грузовиков и 1 бульдозер.

На расстоянии примерно 300 м к югу от южного края участка команда СММ видела около 25 рабочих, работавших на металлических конструкциях. По оценке, одна из них предназначена для будущей автобусной остановки.

² Более подробная информация обо всех случаях нарушения режима прекращения огня, а также карты Донецкой и Луганской областей, где отмечены все места, упомянутые в отчете, представлены в приложении. В течение отчетного периода камеры СММ в Петровском и Березовом не работали.

³ Разведение предусмотрено Рамочным решением Трехсторонней контактной группы о разведении сил и средств от 21 сентября 2016 года.

Ведя наблюдения в трех местах возле участка разведения в районе н. п. Петровское (неподконтрольный правительству, 41 км к югу от Донецка), члены патрулей Миссии отметили там спокойную обстановку.

Отвод вооружения

СММ продолжала осуществлять мониторинг отвода вооружения, предусмотренного Меморандумом, а также Комплексом мер и Дополнением к нему.

Признаки военного присутствия и присутствия военного типа в зоне безопасности⁴

За последние несколько недель беспилотные летательные аппараты (БПЛА) СММ фиксировали наличие новых траншей и продление существующих на участках между н. п. Водяное (подконтрольный правительству, 94 км к югу от Донецка) и н. п. Ужовка (неподконтрольный правительству, 96 км к югу от Донецка).

10 сентября в поле на расстоянии около 2,5 км к юго-востоку от Водяного БПЛА СММ дальнего радиуса действия зафиксировал 45-метровое продление существующей траншеи, которая, по оценке, принадлежит Вооруженным силам Украины (не видно на снимках от 5 августа 2020 года).

21 сентября в поле примерно в 3,2 км к западу от Ужовки БПЛА СММ дальнего радиуса действия впервые зафиксировал 80-метровое продление существующей траншеи (не видно на снимках от 5 августа 2020 года). 26 сентября БПЛА СММ дальнего радиуса действия впервые зафиксировал 60-метровое продление траншеи (не видно на снимках от 2 сентября 2020 года), соединяющее вышеупомянутую 80-метровую траншею и существующую траншею, которую, как сообщалось в предыдущих отчетах, также продлили на 50 и 20 м соответственно (см. ежедневные отчеты СММ от [28 августа](#) и [1 сентября 2020 года](#)). Миссия определила, что все эти траншеи принадлежат вооруженным формированиям.

Усилия Миссии по содействию ремонту и обеспечению функционирования жизненно важных объектов гражданской инфраструктуры

СММ способствовала установлению локального режима прекращения огня и осуществляла мониторинг его соблюдения для обеспечения возможности проведения строительных работ к югу от южного края участка разведения в районе Золотого (см. выше), севернее н. п. Счастье (подконтрольный правительству, 20 км к северу от Луганска), а также возле н. п. Веселая Гора (неподконтрольный правительству, 16 км к северу от Луганска), южнее моста в Счастье.

Миссия также содействовала установлению локального режима прекращения огня и осуществляла мониторинг его соблюдения для обеспечения возможности проведения осмотра и техобслуживания железнодорожных путей, а также удаления растительности около н. п. Ольховое (подконтрольный правительству, 22 км к северо-востоку от Луганска); осмотра, техобслуживания и ремонта линий электропередачи в н. п. Пришиб (неподконтрольный правительству, 34 км к северо-западу от Луганска); ремонта объектов инфраструктуры водоснабжения в районе н. п. Паньковка (неподконтрольный правительству, 16 км к северу от Луганска); обслуживания дороги Т1316 рядом с Золотым (севернее и южнее участка разведения) и дороги Н21 южнее Счастья; и работ

⁴ Упомянутая в этом разделе техника не подпадает под действие Минских соглашений об отводе вооружений.

по разминированию на дороге Т1316 вблизи Золотого, дороги Н21 около моста в Счастье и на сельскохозяйственных полях между подконтрольными правительству н. п. Горское (63 км к западу от Луганска) и н. п. Орехово (57 км к северо-западу от Луганска).

У блокпоста вооруженных формирований, расположенного примерно в 2,5 км к востоку от Веселой Горы, команда СММ видела около 45 рабочих, которые с помощью тяжелой техники возводили металлические конструкции и устанавливали контрольно-пропускные кабинки (по оценке, будущие ангары и пункты паспортного контроля). Наблюдатели также отметили, некоторые рабочие также устанавливали покрытие металлических сооружений (по оценке, навесы для прохода пешеходов) и проводили электромонтажные работы. Ориентировочно в 1,5 км к югу от блокпоста члены патруля Миссии видели 7 рабочих, ремонтировавших с помощью тяжелой техники автодорогу Н21 и подрезавших кусты по ее обочинам.

СММ продолжала содействовать обеспечению функционирования Донецкой фильтровальной станции (15 км к северу от Донецка).

Меры по борьбе с пандемией COVID-19 на КПВВ и соответствующих блокпостах

В Донецкой области, по наблюдениям Миссии, блокпост вооруженных формирований возле н. п. Оленовка (неподконтрольный правительству, 23 км к юго-западу от Донецка) был открытым.

Находясь на блокпосте вооруженных формирований около Оленовки около 09:00 и 14:50, наблюдатели видели в общей сложности 30 человек (мужчины и женщины разного возраста), ожидавших в очереди для пропуска в направлении подконтрольных правительству районов.

В Луганской области команда СММ отметила, что контрольный пункт въезда-выезда (КПВВ) в Станице Луганской был по-прежнему закрытым⁵.

Команда СММ наблюдала за массовым собранием у здания Конституционного Суда Украины

Утром 30 октября напротив здания Конституционного Суда Украины на улице Жилианской в центре Киева наблюдатели осуществляли мониторинг во время мирного собрания от 1 000 до 1 500 человек (разного пола и возраста). Участники собрания критиковали недавнее решение Конституционного Суда, связанного с некоторыми нормативно-правовыми актами антикоррупционного законодательства. По наблюдениям Миссии, на месте собрания присутствовали порядка 500 правоохранителей.

СММ продолжала наблюдать за ситуацией в Херсоне, Одессе, Львове, Ивано-Франковске, Днепре, Харькове и Черновцах.

⁵ Информация о временном закрытии КПВВ на период с 15 по 31 октября 2020 года была опубликована на веб-сайте Кабинета Министров Украины 13 октября. 28 октября Вооруженные силы Украины опубликовали на своей официальной странице в сети «Facebook» информацию о том, что временное закрытие КПВВ продлено до 15 ноября 2020 года.

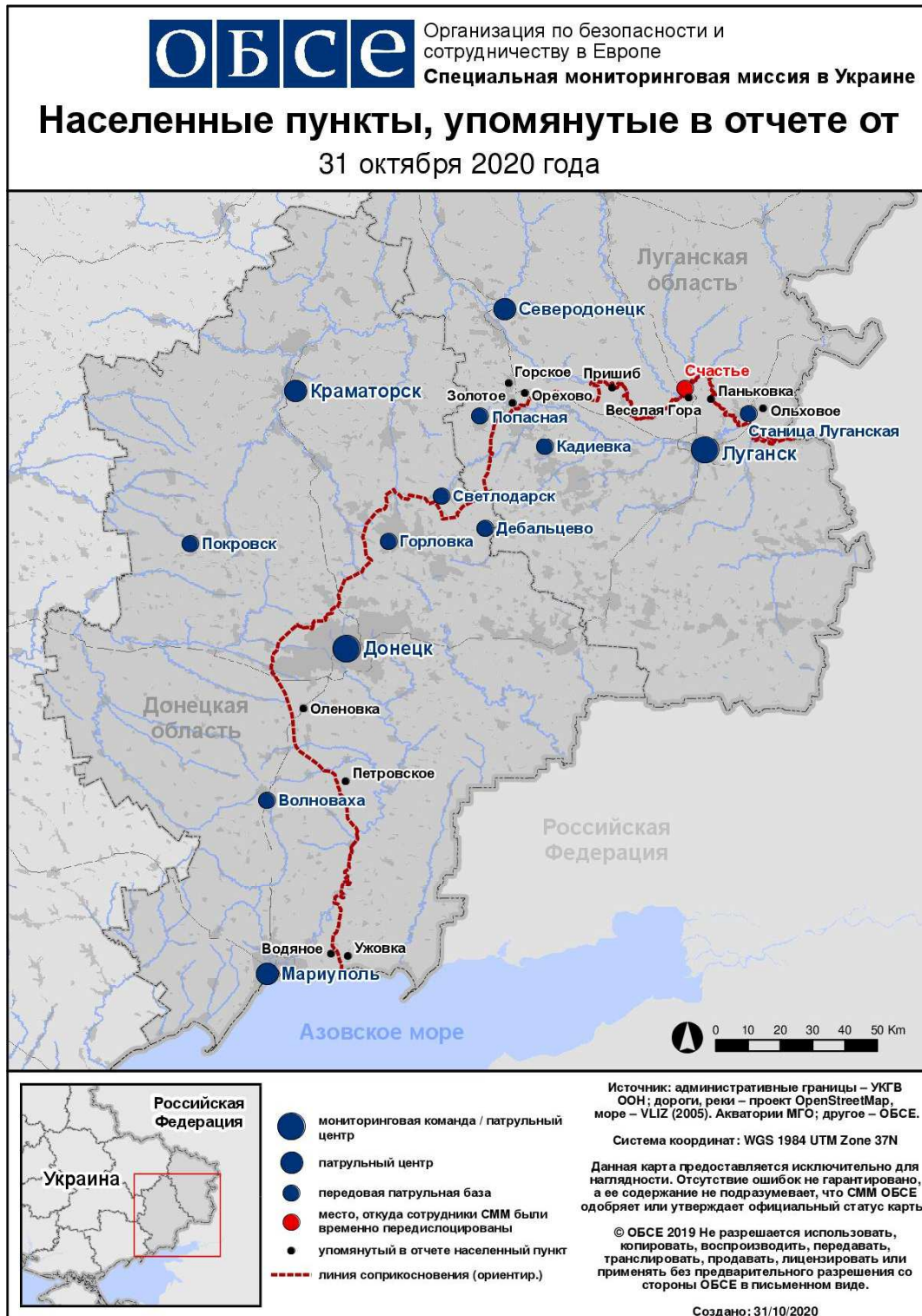
***Ограничения свободы передвижения и другие препятствия в выполнении мандата СММ**

Деятельность по мониторингу и свобода передвижения СММ ограничены из-за угроз в области безопасности, включая риски, связанные с наличием мин и неразорвавшихся боеприпасов, а также другими препятствиями, которые ежедневно меняются. Мандат СММ предусматривает свободный и безопасный доступ по всей Украине. Все подписанты Комплекса мер согласились с необходимостью свободного и безопасного доступа, а также с тем, что ограничение свободы передвижения СММ является нарушением и что на подобные нарушения необходимо оперативно реагировать. Они также согласились с тем, что СЦКК должен содействовать такому реагированию и осуществлять общую координацию работ по разминированию. Однако вооруженные формирования в отдельных районах Донецкой и Луганской областей часто отказывают СММ в доступе к районам, прилегающим к неподконтрольным правительству участкам границы Украины (например, см. [Ежедневный отчет СММ от 30 октября 2020 года](#)). Деятельность СММ в Донецкой и Луганской областях оставалась ограниченной после того, как [23 апреля 2017 года недалеко от Пришиба произошел инцидент со смертельным исходом](#). В связи с этим способность Миссии осуществлять наблюдение была по-прежнему ограничена.

Регулярные ограничения на участках разведения сил и средств и из-за мин/неразорвавшихся боеприпасов:

- Не осуществив сплошное разминирование и извлечение неразорвавшихся боеприпасов, а также не устранив прочие преграды, стороны по-прежнему отказывали СММ в неограниченном доступе, а также в возможности передвигаться по отдельным дорогам, которые ранее были определены как важные для осуществления Миссией эффективного мониторинга и для передвижения гражданских лиц.

Карта Донецкой и Луганской областей⁶



⁶ По решению Постоянного совета №1117 от 21 марта 2014 года, СММ базируется в десяти городах на всей территории Украины (Херсон, Одесса, Львов, Ивано-Франковск, Харьков, Донецк, Днепр, Черновцы, Луганск и Киев). Эта карта восточной Украины предназначена для иллюстративных целей. На ней указаны населенные пункты, упомянутые в отчете, а также те, где находятся офисы СММ (команды наблюдателей, представительства и передовые патрульные базы) в Донецкой и Луганской областях. (Красным цветом выделена передовая патрульная база, с которой сотрудники СММ были временно передислоцированы на основании рекомендаций экспертов по безопасности из некоторых государств-участников ОБСЕ, а также согласно протоколам безопасности СММ). Миссия использует эти помещения, а также осуществляет патрулирование в этих районах в дневное время суток).