

Ежедневный отчет № 254/2020

от 26 октября 2020 года¹

Краткое изложение

- За период с вечера 23 по вечер 25 октября в Донецкой области Миссия зафиксировала 38 нарушений режима прекращения огня. За предыдущий отчетный период в области нарушений режима прекращения огня зафиксировано не было.
- За период с вечера 23 по вечер 25 октября СММ зафиксировала 10 нарушений режима прекращения огня в Луганской области. За предыдущий отчетный период в области нарушений режима прекращения огня зафиксировано не было.
- Миссия продолжала осуществлять мониторинг на участках разведения сил и средств в районах Станицы Луганской, Золотого и Петровского. Беспилотный летательный аппарат СММ дальнего радиуса действия зафиксировал присутствие людей на участках разведения в районах Золотого и Петровского в вечернее и ночное время.
- Миссия способствовала установлению локального режима прекращения огня и осуществляла мониторинг его соблюдения для обеспечения возможности ремонта и функционирования жизненно важных объектов гражданской инфраструктуры.
- СММ продолжала следить за ситуацией, в которой на фоне пандемии COVID-19 оказалось гражданское население, в том числе на контрольном пункте въезда-выезда и соответствующем блокпосте вооруженных формирований в Луганской области.
- Команды Миссии осуществляли мониторинг в местах массового скопления людей и вокруг избирательных участков во время местных выборов 25 октября и отметили, что обстановка во всех этих местах была спокойной и мирной.
- Свободу передвижения СММ по-прежнему ограничивали*.

¹ На основании информации, поступившей от мониторинговых команд по состоянию на 19:30 25 октября 2020 года (по восточноевропейскому времени).

Нарушения режима прекращения огня²

К-во зафиксированных нарушений режима прекращения огня³

К-во зафиксированных взрывов⁴



² Более подробная информация обо всех случаях нарушения режима прекращения огня, а также карты Донецкой и Луганской областей, где отмечены все упомянутые в отчете места, представлены в приложении. В течение обоих дней на протяжении отчетного периода камеры СММ в Петровском и Березовом не функционировали.

³ В том числе взрывы.

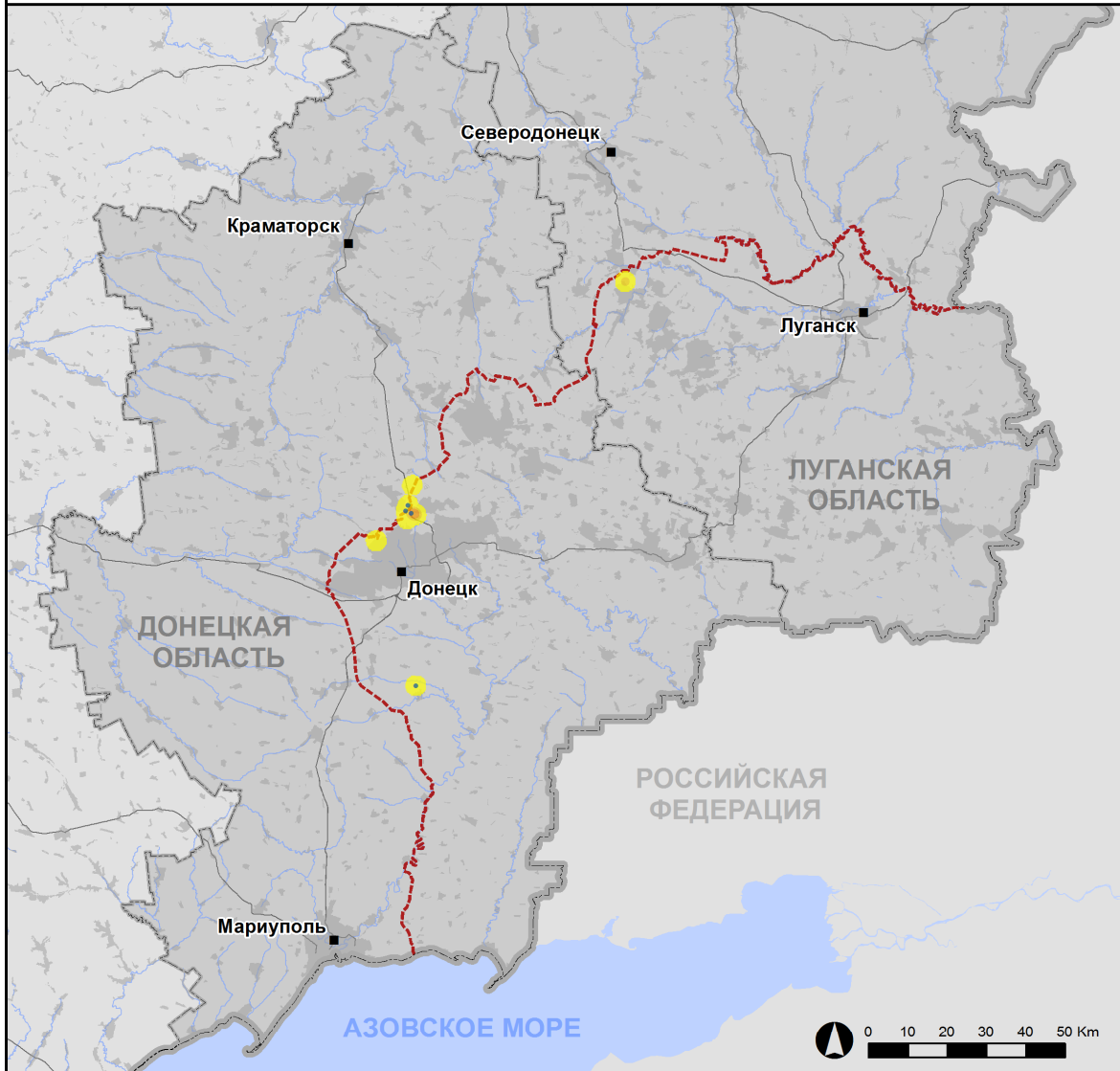
⁴ В том числе вследствие огня из вооружения неустановленного типа.

Карта зафиксированных нарушений режима прекращения огня



Организация по безопасности и сотрудничеству в Европе
Специальная мониторинговая миссия в Украине

Зафиксированные СММ нарушения режима прекращения огня 24-25 октября 2020 г.



Концентрация нарушений режима прекращения огня

- Высокая
-
- Низкая
- Взрыв
- Населенный пункт
- Линия соприкосновения (ориентир.)

Источники: административные границы — УКГВ ООН; дороги, реки — проект OpenStreetMap; море — VLIZ (2005), Акватории МГО; другое — ОБСЕ.

Система координат: WGS 1984 UTM Zone 37N

Данная карта предоставляется исключительно для наглядности. Отсутствие ошибок не гарантировано, а ее содержание не подразумевает, что СММ ОБСЕ утверждает или одобряет официальный статус карты.

© СММ ОБСЕ 2019 Не разрешается использовать, копировать, воспроизводить, передавать, транслировать, продавать, лицензировать или применять без предварительного разрешения со стороны ОБСЕ в письменном виде.
Создано: 26/10/2020

За период с вечера 23 по вечер 25 октября в Донецкой области Миссия зафиксировала 38 нарушений режима прекращения огня, которые произошли преимущественно в радиусе 5 км от Донецкой фильтровальной станции (ДФС; 15 км к северу от Донецка) (см. ниже). За [предыдущий отчетный период](#) нарушений режима прекращения огня зафиксировано не было.

За период с вечера 23 по вечер 25 октября в Луганской области СММ зафиксировала 10 нарушений режима прекращения огня. За [предыдущий отчетный период](#) нарушений режима прекращения огня зафиксировано не было.

После заседания Трехсторонней контактной группы 22 июля, на котором была достигнута договоренность о дополнительных мерах по усилению режима прекращения огня, начиная с 00:01 27 июля до конца отчетного периода Миссия зафиксировала в общей сложности 1 880 нарушений режима прекращения огня в Донецкой и Луганской областях (в том числе 550 взрывов, 30 пролетевших неопределенных боеприпасов, 16 вспышек дульного пламени и 23 осветительные ракеты, а также 1 261 очередь и выстрел).

Участки разведения в районах Станицы Луганской, Золотого и Петровского

24 октября, осуществляя мониторинг с подконтрольной правительству стороны **участка разведения в районе н. п. Станица Луганская** (подконтрольный правительству, 16 км к северо-востоку от Луганска), наблюдатели констатировали спокойную обстановку. 25 октября на этом участке разведения наблюдатели видели 3 членов вооруженных формирований (с нарукавными повязками с надписью «СЦКК») южнее нового пролета моста около Станицы Луганской (15 км к северо-востоку от Луганска).

В ночь с 23 на 24 октября в пределах **участка разведения в районе н. п. Золотое** (подконтрольный правительству, 60 км к западу от Луганска) беспилотный летательный аппарат (БПЛА) СММ дальнего радиуса действия обнаружил 1 человека на бывшей позиции вооруженных формирований вблизи восточного края этого участка, примерно в 1,4 км к северу от его юго-восточного угла.

24 октября, ведя наблюдение примерно в 400 м к югу от южного края этого участка разведения, команда СММ видела, как 20 рабочих при помощи тяжелой техники и оборудования сваривали новое ограждение на металлической конструкции, 10 рабочих перемещали контейнеры на северном крае, а еще 10 рабочих укладывали дорожное покрытие (как сообщалось, для автостоянки) на южном крае блокпоста вооруженных формирований.

24 и 25 октября за пределами этого участка разведения наблюдатели видели членов вооруженных формирований (с нарукавными повязками с надписью «СЦКК»), которые прошли вглубь участка разведения до места примерно в 350 м к северу от его южного края, а затем вернулись назад. 24 октября членов вооруженных формирований сопровождали 3 человека в защитном снаряжении.

25 октября, находясь на южном крае этого участка разведения, наблюдатели зафиксировали 10 выстрелов из вооружения неустановленного типа примерно в 1 км к юго-востоку (по оценке, вне участка разведения, но в пределах 5 км от его края).

Вечером 23 октября в пределах участка разведения в районе н. п. Петровское (неподконтрольный правительству, 41 км к югу от Донецка) БПЛА СММ дальнего радиуса действия обнаружил 1 человека на бывшей позиции вооруженных формирований около юго-восточного угла участка.

Отвод вооружения

СММ продолжала осуществлять мониторинг отвода вооружения, предусмотренного Меморандумом, а также Комплексом мер и Дополнением к нему.

Миссия зафиксировала 27 единиц вооружения, размещенных в нарушение линий отвода на полигонах в неподконтрольных правительству районах Донецкой и Луганской областей. СММ также зафиксировала 23 единицы вооружения, размещенные за линиями отвода, но вне выделенных мест хранения вооружения, включая 22 танка на полигоне в неподконтрольном правительству районе Донецкой области (детальнее см. таблицы ниже).

Признаки военного присутствия и присутствия военного типа в зоне безопасности⁵

СММ зафиксировала боевые бронированные машины в неподконтрольных правительству районах Донецкой и Луганской областей, в том числе в жилом секторе (детальнее см. таблицу ниже).

Усилия Миссии по содействию обеспечению ремонта и функционирования жизненно важных объектов гражданской инфраструктуры

24 и 25 октября СММ содействовала установлению локального режима прекращения огня и осуществляла мониторинг его соблюдения для обеспечения возможности проведения строительных работ южнее южного края участка разведения в районе Золотого (см. выше); технического обслуживания автодороги Т1316 вблизи Золотого; строительных работ севернее н. п. Счастье (неподконтрольный правительству, 20 км к северу от Луганска), а также у н. п. Веселая Гора (неподконтрольный правительству, 16 км к северу от Луганска), южнее моста в Счастье; работ по техническому обслуживанию и удалению растительности в районе н. п. Ольховое (неподконтрольный правительству, 22 км к северо-востоку от Луганска); а также работ по разминированию на автодороге Н21 неподалеку от моста в Счастье.

24 октября на перекрестке автодорог Н21 и Т1309, в 190 м к северу от моста в Счастье, наблюдатели видели, как 6 рабочих при помощи тяжелой техники монтировали электропроводку в контейнерах. Как сообщалось, эти контейнеры будут использоваться в административных целях. Кроме того, примерно в 3 км к юго-востоку от этого моста наблюдатели видели, как 20 рабочих при помощи 1 крана и 2 грузовиков возводили сооружения для досмотра при пересечении, а также монтировали кондиционеры (как сообщалось, кабинки для проверки документов).

В тот же день на автодороге Н21 примерно в 3 км к юго-востоку от этого моста команда Миссии видела, как 16 рабочих при помощи тяжелой техники очищали автодорогу и укладывали асфальт, а также удаляли растительность.

⁵ Упомянутая в данном разделе техника не подпадает под действие Минских соглашений об отводе вооружений.

Утром 25 октября на перекрестке автодорог Н21 и Т1309 севернее этого моста наблюдатели видели, как 4 рабочих бурили углубления в земле на участке местности (по оценке, новая автостоянка). На расстоянии приблизительно 3 км к юго-востоку от моста команда СММ видела, как 5 рабочих при помощи тяжелой техники и оборудования сваривали металлическую конструкцию (как сообщалось, для обустройства павильона для автобусов).

Миссия продолжала содействовать обеспечению функционирования ДФС. Осуществляя мониторинг в двух местах неподалеку от ДФС, наблюдатели зафиксировали 22 нарушения режима прекращения огня (в том числе 1 взрыв неопределенного происхождения) в радиусе 5 км от станции.

Меры по борьбе с пандемией COVID-19 на КПВВ и соответствующих блокпостах

В течение отчетного периода наблюдатели отметили, что контрольный пункт въезда-выезда (КПВВ) в Станице Луганской по-прежнему закрыт⁶.

24 октября в 09:00 команда Миссии зафиксировала 25 женщин и 5 мужчин (разного возраста) в очереди на выход из подконтрольных правительству районов.

25 октября наблюдатели отметили, что соответствующий блокпост вооруженных формирований функционировал. Находясь на блокпосте, в 11:42 наблюдатели видели, что 1 женщина ожидала перехода в подконтрольные правительству районы.

СММ констатировала спокойную обстановку в день местных выборов

25 октября во время проведения местных выборов в большинстве подконтрольных правительству районов Украины команды Миссии посетили общественные места и наблюдали за ситуацией у избирательных участков в н. п. Краматорск (83 км к северу от Донецка) и н. п. Мариуполь (102 км к югу от Донецка), а также в Херсоне, Одессе, Львове, Ивано-Франковске, Харькове, Днепре и Киеве, отметив повсеместно спокойную и стабильную обстановку.

***Ограничение свободы передвижения и другие препятствия в выполнении мандата СММ**

Деятельность по мониторингу и свобода передвижения СММ ограничены из-за угроз в области безопасности, включая риски, связанные с наличием мин и неразорвавшихся боеприпасов, а также другими препятствиями, которые ежедневно меняются. Мандат СММ предусматривает свободный и безопасный доступ по всей Украине. Все подписанты Комплекса мер согласились с необходимостью свободного и безопасного доступа, а также с тем, что ограничение свободы передвижения СММ является нарушением и что на подобные нарушения необходимо оперативно реагировать. Они также согласились с тем, что Совместный центр контроля и координации (СЦКК) должен содействовать такому реагированию и осуществлять общую координацию работ по разминированию. Однако вооруженные формирования в отдельных районах Донецкой и Луганской областей часто отказывают СММ в доступе к районам,

⁶ Информация о временном закрытии КПВВ на период с 15 по 31 октября 2020 года была опубликована [на веб-сайте](#) Кабинета Министров Украины 13 октября. 25 октября представитель Государственной пограничной службы Украины вновь подтвердил, что, кроме исключительных случаев, КПВВ будет закрыт для пересечения до 31 октября ввиду мер, связанных с противодействием эпидемии COVID-19.

прилегающим к неподконтрольным правительству участкам границы Украины (например, см. [Ежедневный отчет СММ от 12 октября 2020 года](#)). Деятельность СММ в Донецкой и Луганской областях, по-прежнему оставалась ограниченной после того, как [23 апреля 2017 вблизи Пришиба произошел инцидент, который привел к гибели человека](#).

Задержка:

- 24 октября на блокпосте вблизи н. п. Кременец (неподконтрольный правительству, 16 км к юго-западу от Донецка) член вооруженных формирований [ВНОВЬ](#) разрешил патрулю Миссии проследовать в направлении Донецка только после задержки продолжительностью около 150 минут и после того, как 1 человек распылил на автомобиле СММ вещество из канистры.

Регулярные ограничения на участках разведения сил и средств и из-за мин/неразорвавшихся боеприпасов:

- Не осуществив сплошное разминирование, извлечение неразорвавшихся боеприпасов и устранение прочих препятствий, стороны по-прежнему отказывали СММ в неограниченном доступе, а также в возможности передвигаться по отдельным дорогам, которые ранее были определены как важные для осуществления Миссией эффективного мониторинга и для передвижения гражданских лиц.

Другие препятствия:

- 24 октября в 5 отдельных случаях при выполнении полетов БПЛА СММ малого радиуса действия подвергались воздействию помех сигналу GPS (по оценке, предположительно в результате глушения): один раз вблизи н. п. Минеральное (неподконтрольный правительству, 10 км к северо-востоку от Донецка), дважды около н. п. Веселое (неподконтрольный правительству, 9 км к северо-западу от Донецка) и дважды неподалеку от н. п. Каменка (подконтрольный правительству, 20 км к северу от Донецка).

Таблица вооружений

Вооружение, размещенное в нарушение линий отвода

Дата	К-во единиц вооружения	Вид вооружения	Место	Источник наблюдения
неподконтрольные правительству районы				
23.10.2020	1	самоходная гаубица (2С1 «Гвоздика», 122 мм)	на полигоне вблизи н. п. Терновое (57 км к востоку от Донецка)	БПЛА дальнего радиуса действия
	1	зенитный ракетный комплекс (9К35 «Стрела-10»)		
	14	самоходная гаубица (2С1 «Гвоздика», 122 мм)	на полигоне вблизи н. п. Шимшиновка (27 км к юго-западу от Луганска)	
	11	буксируемая гаубица (Д-30А «Лягушка», 122 мм)		

Вооружение, размещенное за линиями отвода, но вне выделенных мест хранения вооружения

Дата	К-во единиц вооружения	Вид вооружения	Место	Источник наблюдения
подконтрольные правительству районы				
23.10.2020	1	зенитный ракетный комплекс (предположительно 9К35 «Стрела-10»)	на площадке вблизи ж/д станции в н. п. Константиновка (33 км к юго-западу от Донецка)	БПЛА дальнего радиуса действия
неподконтрольные правительству районы				
23.10.2020	10	танки (Т-72 — 6 ед., неустановленного типа — 4 ед.)	на полигоне вблизи н. п. Терновое (57 км к востоку от Донецка)	БПЛА дальнего радиуса действия
	10	танк (неустановленного типа)		
	2	танк (предположительно Т-72)	на полигоне вблизи н. п. Шимшиновка (27 км к юго-западу от Луганска)	

Таблица признаков военного присутствия и присутствия военного типа в зоне безопасности⁷

Дата	К-во	Вид вооружения	Место	Источник наблюдения
подконтрольные правительству районы				
23.10.2020	1	боевая бронированная машина	вблизи н. п. Верхнеторецкое (23 км к северо-востоку от Донецка)	БПЛА дальнего радиуса действия
	2	предположительно боевая бронированная машина	в жилом районе н. п. Попасная (69 км к западу от Луганска)	

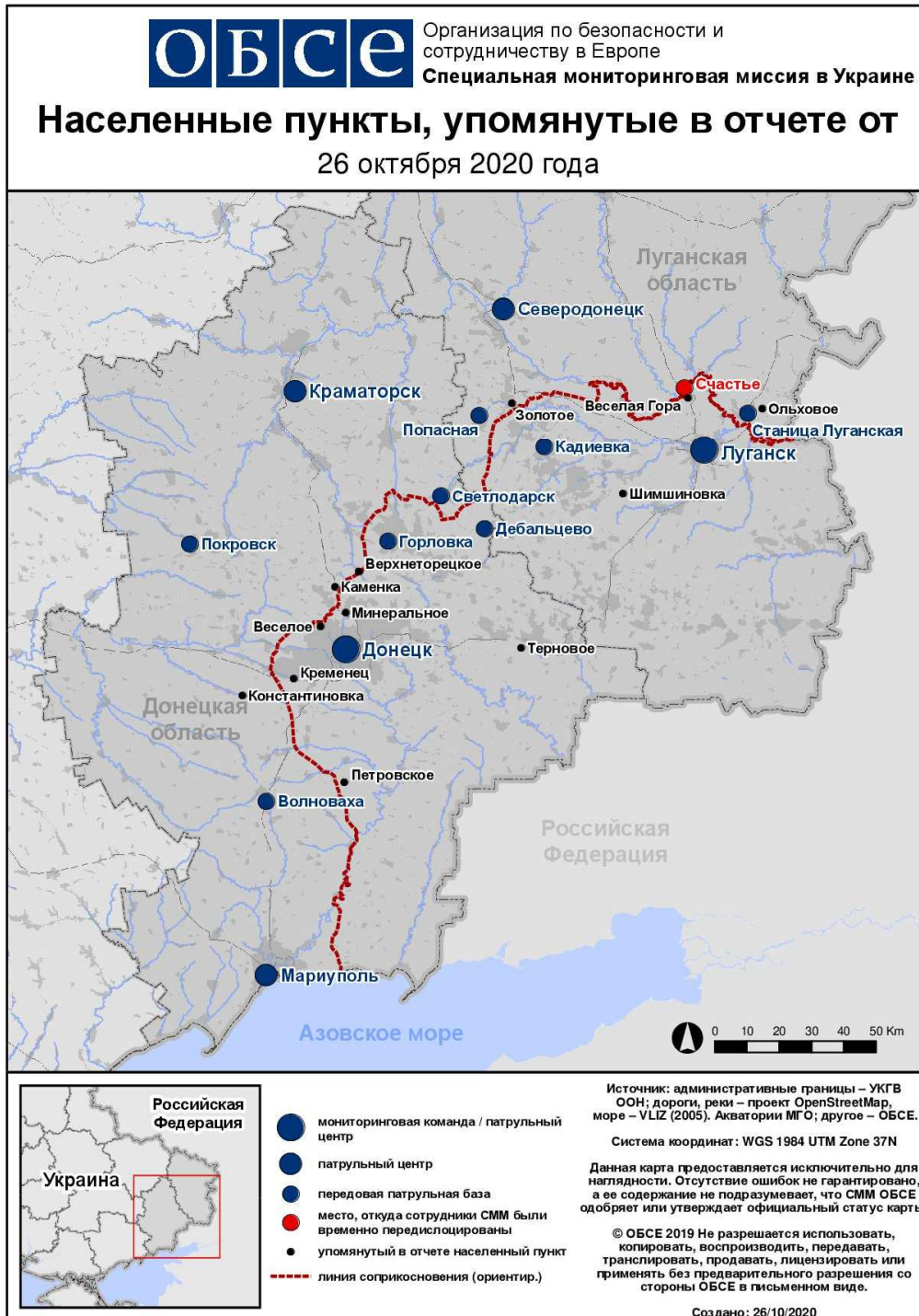
⁷ Упомянутая в этом разделе техника не подпадает под действие Минских соглашений об отводе вооружений.

Таблица нарушений режима прекращения огня по состоянию на 25 октября 2020 года⁸

Месторасположение СММ	Место события	Способ	К-во	Наблюдение	Описание	Вооружение	Дата, время
камера СММ в н. п. Авдеевка (подконтрольный правительству, 17 км к С от Донецка)	3–6 км к ЮВ	зафиксировала	1	вспышка дульного пламени		Н/Д	23.10, 21:29
	3–6 км к ЮВ	зафиксировала	1	Н/Д боеприпас	СЗ–ЮВ (после предыдущего события)	Н/Д	23.10, 21:29
	3–6 км к ВЮВ	зафиксировала	4	взрыв		Н/Д	23.10, 21:41
камера СММ на шахте «Октябрьская» (неподконтрольная правительству, 9 км к СЗ от центра Донецка)	1–3 км к ЗЮЗ	зафиксировала	1	осветительная ракета	ЗСЗ–ВЮВ	Н/Д	23.10, 21:57
камера СММ в н. п. Авдеевка (подконтрольный правительству, 17 км к С от Донецка)	2–4 км к ВЮВ	зафиксировала	1	взрыв	неопределенного происхождения	Н/Д	24.10, 18:14
примерно 1 км к СЗ от железнодорожного вокзала в н. п. Ясиноватая (неподконтрольный правительству, 16 км к СВ от Донецка)	2–3 км к ЮЮЗ	слышали	16	выстрел		стрелковое оружие	24.10, 09:36–09:45
	2–4 км к З	слышали	1	взрыв	неопределенного происхождения	Н/Д	24.10, 09:46
н. п. Минеральное (неподконтрольный правительству, 10 км к СВ от Донецка)	1–2 км к СЗ	слышали	7	выстрел		стрелковое оружие	24.10, 10:14–10:22
примерно 500 м к СВ от н. п. Каменка (подконтрольный правительству, 20 км к С от Донецка)	1–2 км к В	слышали	3	выстрел		стрелковое оружие	25.10, 09:11–09:15
	1–2 км к В	слышали	1	выстрел		стрелковое оружие	25.10, 09:23
	1–2 км к В	слышали	1	выстрел		стрелковое оружие	25.10, 09:26
примерно 2 км к В от н. п. Богдановка (подконтрольный правительству, 41 км к ЮЗ от Донецка)	10 км к ССВ	слышали	2	взрыв	неопределенного происхождения	Н/Д	25.10, 10:05
примерно 3,5 км к С от н. п. Первомайск (неподконтрольный правительству, 58 км к западу от Луганска)	1 км к ЮВ	слышали	10	выстрел	по оценке, за пределами участка разведения в районе Золотого	Н/Д	25.10, 10:47

⁸ В таблице указаны исключительно нарушения режима прекращения огня, зафиксированные непосредственно патрулями Миссии или камерами СММ, а также те случаи, которые Миссия оценивает как учения с боевой стрельбой, контролируемые подрывы и т. п. Указанные детали, а именно: расстояние, направление, тип оружия и т. д., основаны на оценках, сделанных наблюдателями на местах и специалистами по техническому мониторингу, и необязательно всегда являются точными. Надпись «нет данных» (Н/Д) означает, что СММ не смогла подтвердить информацию из-за расстояния, погодных условий, технических ограничений и/или по другим причинам. Одни и те же самые, по оценке СММ, нарушения режима прекращения огня, зафиксированные параллельно несколькими патрулями/камерами, отражаются в таблице только один раз. Термин «снаряд» обозначает все виды боеприпасов.

Карта Донецкой и Луганской областей⁹



⁹ По решению Постоянного совета №1117 от 21 марта 2014 года, СММ базируется в десяти городах на всей Украине (Херсон, Одесса, Львов, Ивано-Франковск, Харьков, Донецк, Днепр, Черновцы, Луганск и Киев). Эта карта восточной Украины предназначена для иллюстративных целей. На ней указаны населенные пункты, упомянутые в отчете, а также те, где находятся офисы СММ (мониторинговые команды, патрульные центры и передовые патрульные базы) в Донецкой и Луганской областях. (Красным цветом выделено передовую патрульную базу, с которой сотрудники СММ были временно передислоцированы на основании рекомендаций экспертов по безопасности из некоторых государств-участников ОБСЕ и с учетом требований СММ по безопасности. Миссия использует эти помещения в светлую пору суток, а также патрулирует в этом населенном пункте днем).