

Ежедневный отчет № 249/2020

от 19 октября 2020 года¹

Краткое изложение

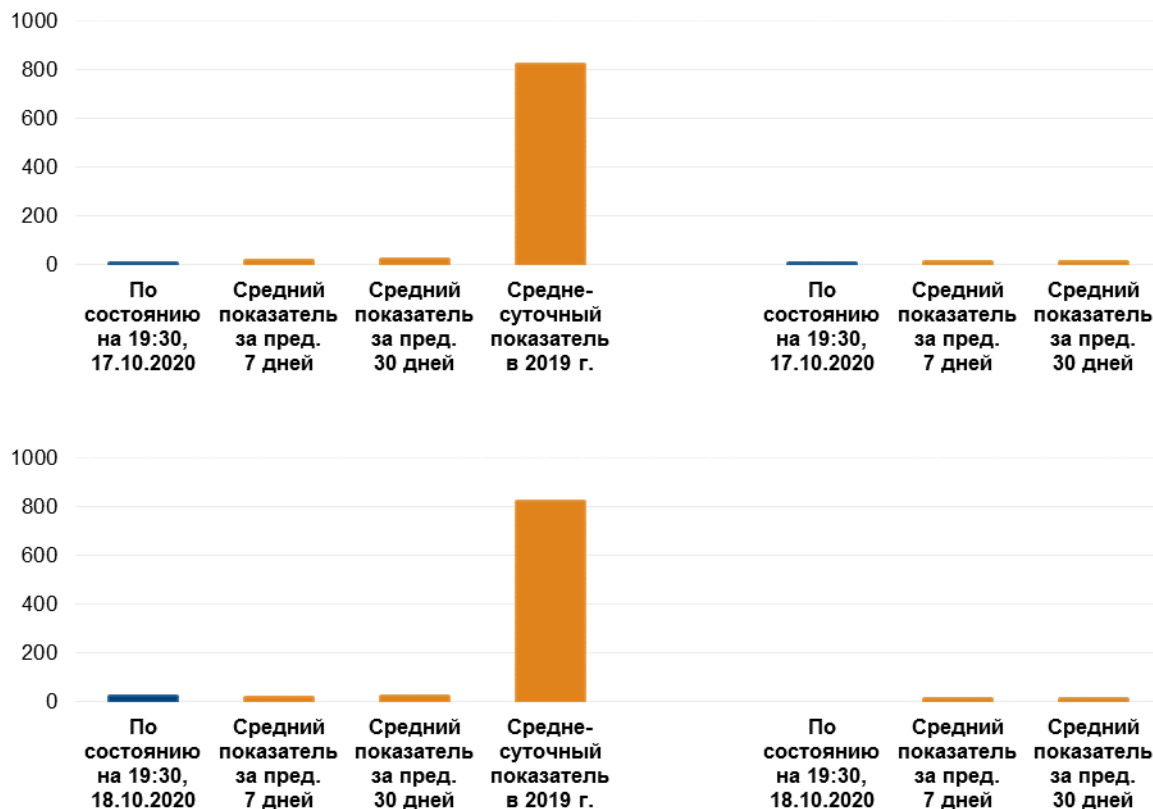
- За период с вечера 16 по вечер 18 октября в Донецкой области СММ зафиксировала 22 нарушения режима прекращения огня. За предыдущий отчетный период, по наблюдениям Миссии, в области было совершено 9 таких нарушений.
- За период с вечера 16 по вечер 18 октября СММ не зафиксировала ни одного нарушения режима прекращения огня в Луганской области. За предыдущий отчетный период, по наблюдениям Миссии, в области было совершено 1 такое нарушение.
- В вечернее время БПЛА СММ дальнего радиуса действия зафиксировал 2 автоколонны грузовиков, одна из которых заехала в Украину, а вскоре после этого покинула ее. По наблюдениям Миссии, это произошло в неподконтрольном правительству районе Донецкой области у границы с Российской Федерацией, где нет контрольно-пропускных пунктов.
- СММ продолжала осуществлять мониторинг на участках разведения сил и средств в районах Станицы Луганской, Золотого и Петровского. В дневное время БПЛА СММ дальнего радиуса действия обнаружил людей в пределах участка разведения в районе Золотого.
- Миссия способствовала установлению локального режима прекращения огня и осуществляла мониторинг его соблюдения для обеспечения возможности проведения ремонта и функционирования жизненно важных объектов гражданской инфраструктуры.
- СММ продолжала наблюдать за ситуацией, в которой в условиях пандемии COVID-19 оказалось гражданское население, в том числе на контрольном пункте въезда-выезда и соответствующем блокпосте вооруженных формирований в Луганской области.
- На юго-востоке Херсонской области Миссия констатировала спокойную обстановку.
- Свобода передвижения СММ по-прежнему ограничивалась, в том числе на блокпосте вооруженных формирований в Кременце Донецкой области*.

¹ На основании информации, поступившей от мониторинговых команд по состоянию на 19:30 18 октября 2020 года (по восточноевропейскому летнему времени).

Нарушения режима прекращения огня²

К-во зафиксированных нарушений режима прекращения огня³

К-во зафиксированных взрывов⁴



² Более подробная информация обо всех случаях нарушения режима прекращения огня, а также карты Донецкой и Луганской областей, где отмечены все места, упомянутые в отчете, представлены в приложении. В течение отчетного периода некоторые камеры СММ не функционировали: камера в Петровском оба дня, а камера в Березовом только в первые сутки отчетного периода.

³ Включая взрывы.

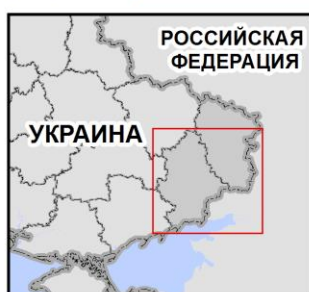
⁴ Включая вследствие огня из вооружения неустановленного типа.

Карта зафиксированных нарушений режима прекращения огня



Организация по безопасности и сотрудничеству в Европе
Специальная мониторинговая миссия в Украине

Зафиксированные СММ нарушения режима прекращения огня 17-18 октября 2020 г.



Концентрация нарушений режима прекращения огня

- Высокая
-
- Низкая
- Взрыв
- Населенный пункт
- Линия соприкосновения (ориентир.)

Источники: административные границы — УКГВ ООН; дороги, реки — проект OpenStreetMap; море — VLIZ (2005), Акватории МГО; другое — ОБСЕ.

Система координат: WGS 1984 UTM Zone 37N

Данная карта предоставляется исключительно для наглядности. Отсутствие ошибок не гарантировано, а ее содержание не подразумевает, что СММ ОБСЕ утверждает или одобряет официальный статус карты.

© СММ ОБСЕ 2019 Не разрешается использовать, копировать, воспроизводить, передавать, транслировать, продавать, лицензировать или применять без предварительного разрешения со стороны ОБСЕ в письменном виде.
Создано: 19/10/2020

За период с вечера 16 по вечер 18 октября в Донецкой области СММ зафиксировала 22 нарушения режима прекращения огня, большинство из которых произошли в районах к югу от н. п. Горловка (неподконтрольный правительству, 39 км к северо-востоку от Донецка) и к юго-западу от н. п. Авдеевка (подконтрольный правительству, 17 км к северу от Донецка). За [предыдущий отчетный период](#) Миссия зафиксировала 9 нарушений режима прекращения огня (практически все к югу от Донецкой фильтровальной станции (ДФС; 15 км к северу от Донецка)).

За период с вечера 16 по вечер 18 октября СММ не зафиксировала ни одного нарушения режима прекращения огня в Луганской области. За [предыдущий отчетный период](#), по наблюдениям Миссии, в Луганской области произошло одно нарушение режима прекращения огня (взрыв неопределенного происхождения).

После заседания Трехсторонней контактной группы 22 июля, на котором достигнута договоренность о дополнительных мерах по усилению режима прекращения огня, начиная с 00:01 27 июля до конца отчетного периода СММ зафиксировала в общей сложности 1 716 нарушений режима прекращения огня в Донецкой и Луганской областях (в том числе 454 взрыва, 20 пролетевших неопределенных боеприпасов, 15 вспышек дульного пламени, 22 осветительные ракеты, а также 1 205 очередей и выстрелов).

Участки разведения в районах Станицы Луганской, Золотого и Петровского

17 и 18 октября на **участке разведения в районе н. п. Станица Луганская** (подконтрольный правительству, 16 км к северо-востоку от Луганска) наблюдатели видели членов вооруженных формирований (с нарукавными повязками с надписью «СЦКК») к югу от нововозведенного пролета моста у Станицы Луганской (15 км к северо-востоку от Луганска).

Днем 16 октября на **участке разведения в районе н. п. Золотое** (подконтрольный правительству, 60 км к западу от Луганска) беспилотный летательный аппарат (БПЛА) СММ дальнего радиуса действия обнаружил человека на бывшей позиции Вооруженных сил Украины возле северо-восточного угла участка. Тот же БПЛА также зафиксировал еще двух человек на бывшей позиции вооруженных формирований у восточного угла участка, на расстоянии около 1,4 км к северу от его юго-восточного угла.

17 и 18 октября за пределами данного участка разведения, по наблюдениям Миссии, находились члены вооруженных формирований (с нарукавными повязками с надписью «СЦКК»), при этом наблюдатели видели, как некоторые из них заходили вглубь участка разведения к месту примерно в 350 м севернее его южного края и затем возвращались назад.

В оба дня ориентировочно в 200 м к югу от южного края участка разведения команда СММ видела, как рабочие с помощью тяжелой техники работали с металлическими конструкциями, укладывали покрытие и проводили бурильные работы (по сообщениям, подготовка к укладке бетонной основы под автобусную остановку).

Кроме того, в течение двух дней, ведя наблюдения к северо-востоку от н. п. Богдановка (подконтрольный правительству, 41 км к юго-западу от Донецка) возле **участка**

разведения в районе н. п. Петровское (неподконтрольный правительству, 41 км к югу от Донецка), наблюдатели отметили там спокойную обстановку.

Отвод вооружения

СММ продолжала осуществлять мониторинг отвода вооружения, предусмотренного Меморандумом, а также Комплексом мер и Дополнением к нему.

Миссия зафиксировала 13 единиц вооружения, в том числе реактивную систему залпового огня, размещенных в нарушение линий отвода в неподконтрольных правительству районах Луганской области. СММ также зафиксировала 12 единиц вооружения, размещенных за линиями отвода, но вне выделенных мест хранения вооружения: четыре в подконтрольном правительству районе Донецкой области и восемь в неподконтрольных правительству районах Луганской области (детальнее см. таблицы ниже).

Усилия СММ по содействию ремонту и обеспечению функционирования жизненно важных объектов гражданской инфраструктуры

17 и 18 октября Миссия содействовала установлению локального режима прекращения огня и осуществляла мониторинг его соблюдения для обеспечения возможности проведения строительных работ к югу от южного края участка разведения в районе Золотого (см. выше). В оба дня СММ также способствовала установлению локального режима прекращения огня и осуществляла мониторинг его соблюдения для обеспечения возможности проведения строительных работ к северу от н. п. Счастье (подконтрольный правительству, 20 км к северу от Луганска) и возле н. п. Веселая Гора (неподконтрольный правительству, 16 км к северу от Луганска), южнее моста в Счастье.

Кроме того, 17 и 18 октября на расстоянии около 200 м к северо-западу от блокпоста Вооруженных сил Украины, расположенного к северу от моста в Счастье, наблюдатели видели, как рабочие при помощи тяжелой техники проводили земляные работы с восточной стороны автодороги Н21 на перекрестке с дорогой Т1309 и от него далее на юг к мосту в Счастье (по сообщениям, подготовка к строительству центра предоставления административных услуг), а также асфальтировали вторую полосу движения автодороги Н21. 17 октября на блокпосте вооруженных формирований, расположенном примерно в 3 км к юго-востоку от моста, команда СММ видела, как 40 рабочих при помощи тяжелой техники укладывали асфальт (по сообщениям, для оборудования автостоянки), выполняли подготовку для прокладки наземных кабелей и сваривали металлическую конструкцию (по сообщениям, для будущей автобусной остановки).

17 октября возле Веселой Горы, на расстоянии около 5–6 км к югу от моста в Счастье, члены патруля Миссии видели, как 35 рабочих с помощью тяжелой техники удаляли растительность по обе стороны автодороги Н21 и чистили металлические ограждения.

17 и 18 октября СММ способствовала установлению локального режима прекращения огня и осуществляла мониторинг его соблюдения для обеспечения возможности осмотра и технического обслуживания железнодорожного полотна, а также удаления растительности в н. п. Ольховое (подконтрольный правительству, 22 км к северо-востоку от Луганска) и техобслуживания автодороги Т1316 около Золотого.

В оба дня СММ продолжала содействовать обеспечению функционирования ДФС. В течение дня 18 октября, осуществляя мониторинг в районе станции, наблюдатели слышали 1 нарушение режима прекращения огня (очередь из стрелкового оружия) в радиусе 5 км от ДФС.

Приграничные районы, которые не контролируются правительством

Вечером 16 октября в 21:26 БПЛА СММ дальнего радиуса действия зафиксировал автоколонну в составе 2 грузовиков военного типа и 1 мини-фургона, которая двигалась в юго-западном направлении по неасфальтированной дороге возле н. п. Манич (76 км к востоку от Донецка), ориентировочно в 200 м к западу от границы с Российской Федерацией, где нет контрольно-пропускных сооружений. Затем, по наблюдениям БПЛА, эти транспортные средства развернулись и поехали на северо-северо-восток по дороге О0505. На перекрестке с дорогой, ведущей в н. п. Калиновое (72 км к востоку от Донецка), они остановились. В 21:57 БПЛА зафиксировал еще одну автоколонну в составе 2 грузовиков военного типа, которая въехала в Украину по той же неасфальтированной дороге около Манича (где нет контрольно-пропускных пунктов) и проследовала к неподвижной вышеупомянутой автоколонне. Между 22:12 и 23:00 проводилась разгрузка груза, во время которой БПЛА зафиксировал присутствие 22 человек: двенадцать из первой автоколонны и десять из второй. В 23:10 обе автоколонны начали движение в сторону н. п. Успенка (73 км к юго-востоку от Донецка). В 23:13 вторая автоколонна отсоединилась от первой, направившись к упомянутой неасфальтированной дороге около Манича, и выехала из Украины в 23:37. В то же время первая автоколонна продолжила свой путь к Успенке и в 00:57 остановилась у объекта, расположенного в Ворошиловском районе в центре Донецка. По наблюдениям, один грузовик заехал на территорию объекта, а остальные два транспортных средства и 12 человек остались снаружи. БПЛА СММ покинул данный район в 01:00.

Ранее Миссия уже фиксировала автоколонны грузовиков в ночное время в данном районе в июне и июле 2020 года (см. [Ежедневный отчет СММ от 10 июня 2020 года](#) и [Ежедневный отчет от 14 июля 2020 года](#)).

Меры по борьбе с пандемией COVID-19 на КПВВ и соответствующих блокпостах

В Луганской области наблюдатели отметили, что контрольный пункт въезда-выезда (КПВВ) в Станице Луганской по-прежнему закрыт⁵.

17 октября, находясь на КПВВ примерно в 09:10, 10:20 и 13:30, команда СММ видела в общей сложности 150 человек (90 женщин и 60 мужчин разного возраста), стоявших в очереди для прохода в неподконтрольные правительству районы. Наблюдатели пообщались с 12 людьми (6 женщинами и 6 мужчинами разного возраста), которые хотели пройти в неподконтрольные правительству районы по разным причинам (дети остались без родителей, уход за пожилыми близкими). 15 октября (вне отчетного периода) камера СММ возле моста у Станицы Луганской зафиксировала, как одному человеку разрешили проследовать из подконтрольных правительству районов через мост в неподконтрольные, где его направили назад в подконтрольные правительству районы, отказав в проходе.

⁵ Информация о временном закрытии КПВВ на период с 15 по 31 октября 2020 года была опубликована на [веб-сайте](#) Кабинета Министров Украины 13 октября.

18 октября, находясь на КПВВ примерно в 09:10, 10:00, 12:30 и 14:50, команда СММ видела в общей сложности 170 человек (115 женщин и 55 мужчин разного возраста), стоявших в очереди для прохода в неподконтрольные правительству районы. Во время нахождения наблюдателей на КПВВ сотрудник Государственной пограничной службы Украины (ГПСУ) сообщил им, что на основании разрешения от Вооруженных сил Украины трем женщинам разрешили выйти из неподконтрольных правительству районов.

Ситуация с безопасностью на юго-востоке Херсонской области

16 и 17 октября Миссия отметила спокойную обстановку на юго-востоке Херсонской области, в частности на охранном посту ГПСУ на базе «Валок» (188 км к юго-востоку от Херсона), в пункте пропуска около н. п. Чонгар (163 км к юго-востоку от Херсона), а также вдоль побережья Азовского моря и берегов озера Сиваш, в н. п. Геничеськ (176 км к востоку от Херсона) и в близлежащих поселках.

СММ продолжала следить за ситуацией в Одессе, Львове, Ивано-Франковске, Днепре, Харькове, Черновцах и Киеве.

***Ограничения свободы передвижения и другие препятствия в выполнении мандата СММ**

Деятельность по мониторингу и свобода передвижения СММ ограничены из-за угроз в области безопасности, включая риски, связанные с наличием мин и неразорвавшихся боеприпасов, а также другими препятствиями, которые ежедневно меняются. Мандат СММ предусматривает свободный и безопасный доступ по всей Украине. Все подписанты Комплекса мер согласились с необходимостью свободного и безопасного доступа, а также с тем, что ограничение свободы передвижения СММ является нарушением и что на подобные нарушения необходимо оперативно реагировать. Они также согласились с тем, что Совместный центр контроля и координации (СЦКК) должен содействовать такому реагированию и осуществлять общую координацию работ по разминированию. Однако вооруженные формирования в отдельных районах Донецкой и Луганской областей часто отказывают СММ в доступе к районам, прилегающим к неподконтрольным правительству участкам границы Украины (например, см. [Ежедневный отчет СММ от 12 октября 2020 года](#)). Деятельность СММ в Донецкой и Луганской областях оставалась ограниченной после того, как [23 апреля 2017 года недалеко от Пришиба произошел инцидент со смертельным исходом](#). В связи с этим способность Миссии осуществлять наблюдение была по-прежнему ограничена.

Доступ при условии:

- 17 октября на блокпосте около н. п. Александровка (неподконтрольный правительству, 20 км к юго-западу от Донецка) члены вооруженных формирований разрешили патрулю Миссии проехать в направлении другого блокпоста возле н. п. Кременец (неподконтрольный правительству, 16 км к юго-западу от Донецка) только в сопровождении одного из их автомобилей военного типа, сославшись на приказы от их руководства.

Задержка:

- 17 октября на блокпосте вблизи Кременца члены вооруженных формирований пропустили патруль Миссии спустя 2 часа и только после того, как один человек (в защитном костюме) разбрызгал на автомобиле СММ вещество из канистры.

Регулярные ограничения на участках разведения сил и средств и из-за мин/неразорвавшихся боеприпасов:

- Не осуществив сплошное разминирование, извлечение неразорвавшихся боеприпасов и устранение других препятствий, стороны по-прежнему отказывали СММ в неограниченном доступе, а также в возможности передвигаться по отдельным дорогам, которые ранее были определены как важные для осуществления Миссией эффективного мониторинга и для передвижения гражданских лиц.

Другие препятствия:

- 16 октября, пролетая над районами между подконтрольными правительству н. п. Клещеевка (60 км к северу от Донецка) и н. п. Попасная (69 км к западу от Луганска), БПЛА СММ дальнего радиуса действия подвергался воздействию помех сигнала GPS (по оценке, вероятно вследствие глушения).
- 17 октября БПЛА СММ малого радиуса действия подвергался воздействию помех сигнала GPS (по оценке, возможно вследствие глушения) при выполнении полета над подконтрольными правительству районами южнее участка разведения в районе н. п. Петровское (неподконтрольный правительству, 41 км к югу от Донецка)⁶.

⁶ Помехи сигналу могли создавать из любого района в радиусе нескольких километров от местоположения БПЛА.

Таблица вооружения

Вооружение, размещенное в нарушение линий отвода

Дата	К-во единиц вооружения	Вид вооружения	Место	Источник наблюдения
неподконтрольные правительству районы				
16.10.2020	1	реактивная система залпового огня (БМ-21 «Град», 122 мм)	на территории аэродрома около н. п. Переможное (19 км к югу от Луганска) (для ознакомления с предыдущими наблюдениями в данном районе см. Ежедневный отчет СММ от 6 октября 2020 года).	БПЛА дальнего радиуса действия
	1	самоходная гаубица (2С3 «Акация», 152 мм)		
	1	самоходная гаубица (2С1 «Гвоздика», 122 мм)		
	1	буксируемая противотанковая пушка (2А29 МТ-12 «Рапира», 100 мм)		
	1	буксируемая гаубица (Д-30 «Лягушка», 122 мм)		
	1	буксируемая гаубица (Д-20, 152 мм)		
	1	буксируемая гаубица (2А65 «Мста-Б», 152 мм)		
	2	самоходная гаубица (2С1 «Гвоздика», 122 мм)	возле н. п. Белое (22 км к западу от Луганска)	БПЛА дальнего радиуса действия
4	буксируемая гаубица (Д-30А «Лягушка», 122 мм)			

Вооружение, размещенное за линиями отвода, но вне выделенных мест хранения вооружения

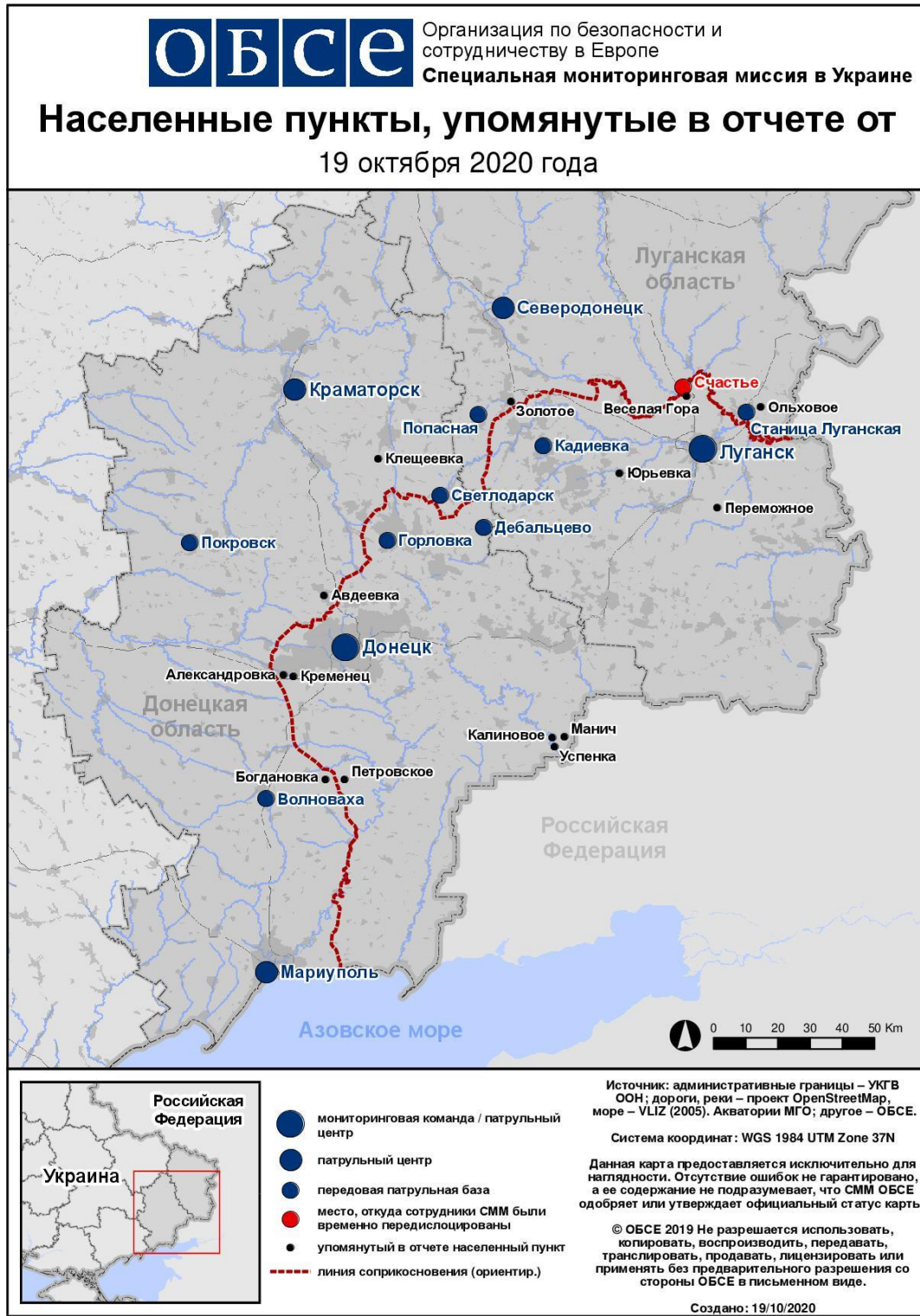
Дата	К-во единиц вооружения	Вид вооружения	Место	Источник наблюдения
подконтрольные правительству районы				
17.10.2020	4	самоходная гаубица (2С19 «Мста-С», 152 мм)	возле железнодорожной станции в н. п. Покровск (бывш. Красноармейск; 55 км к северо-западу от Донецка)	патруль
неподконтрольные правительству районы				
16.10.2020	2	танк (Т-64 — 1 ед. и Т-72 — 1 ед.)	на территории аэродрома около н. п. Переможное (19 км к югу от Луганска) (для ознакомления с предыдущими наблюдениями в данном районе см. Ежедневный отчет СММ от 6 октября 2020 года).	БПЛА дальнего радиуса действия
	1	буксируемый миномет (2Б9 «Василек», 82 мм)		
	1	миномет (2Б14 «Поднос», 82 мм)		
	1	миномет (2Б11 «Сани», 120 мм)		
	1	зенитный ракетный комплекс (9К35 «Стрела-10»)		
1	зенитный ракетный комплекс (9К33 «Оса»)			
17.10.2020	1	танк (Т-72)	возле н. п. Юрьевка (27 км к западу от Луганска)	патруль

Таблица нарушений режима прекращения огня по состоянию на 18 октября 2020 года⁷

Месторасположение СММ	Расстояние и направление	Способ	К-во	Наблюдения	Описание	Вооружение	Дата, время
южная окраина н. п. Авдеевка (подконтрольный правительству, 17 км к С от Донецка)	3–4 км к ЮЗ	слышали	2	взрыв	неопределенного происхождения	Н/Д	17.10, 10:05–10:07
	3–4 км к ЮЗ	слышали	1	взрыв	неопределенного происхождения	Н/Д	17.10, 10:18
	3–4 км к ЮЗ	слышали	1	взрыв	неопределенного происхождения	Н/Д	17.10, 10:26
около 1 км к СЗ от железнодорожного вокзала в н. п. Ясиноватая (неподконтрольный правительству, 16 км к СВ от Донецка)	2–3 км к ЮЗ	слышали	1	очередь		стрелковое оружие	18.10, 09:21
около 2,2 км к ЗЮЗ от н. п. Горловка (неподконтрольный правительству, 39 км к СВ от Донецка)	5–7 км к Ю	слышали	14	очередь		стрелковое оружие	18.10, 16:15–16:27
	5–7 км к Ю	слышали	1	очередь		стрелковое оружие	18.10, 16:28–16:33
	5–7 км к Ю	слышали	2	очередь		стрелковое оружие	18.10, 16:34–16:37

⁷В таблице указаны исключительно те инциденты, которые наблюдатели видели/слышали лично либо были зафиксированы камерами СММ, а также те случаи, которые Миссия оценивает как учения с боевой стрельбой, контролируемые подрывы и т. п. Указанные детали, а именно: расстояние, направление, тип оружия и т. д., основаны на оценках, сделанных наблюдателями на местах и специалистами по техническому мониторингу, и необязательно всегда являются точными. Надпись «нет данных» (Н/Д) означает, что СММ не смогла подтвердить информацию из-за расстояния, погодных условий, по техническим и/или другим причинам. Одни и те же, по оценке СММ, нарушения режима прекращения огня, зафиксированные параллельно несколькими патрулями или камерами, отражаются в таблице только один раз.

Карта Донецкой и Луганской областей⁸



⁸ По решению Постоянного совета №1117 от 21 марта 2014 года, СММ базируется в десяти городах на всей территории Украины (Херсон, Одесса, Львов, Ивано-Франковск, Харьков, Донецк, Днепр, Черновцы, Луганск и Киев). Эта карта восточной Украины предназначена для иллюстративных целей. На ней указаны населенные пункты, упомянутые в отчете, а также те, где находятся офисы СММ (команды наблюдателей, представительства и передовые патрульные базы) в Донецкой и Луганской областях. (Красным цветом выделена передовая патрульная база, с которой сотрудники СММ были временно передислоцированы на основании рекомендаций экспертов по безопасности из некоторых государств-участников ОБСЕ, а также согласно протоколам безопасности СММ). Миссия использует эти помещения, а также осуществляет патрулирование в этих районах в дневное время суток).