

Ежедневный отчет № 248/2020

от 17 октября 2020 года¹

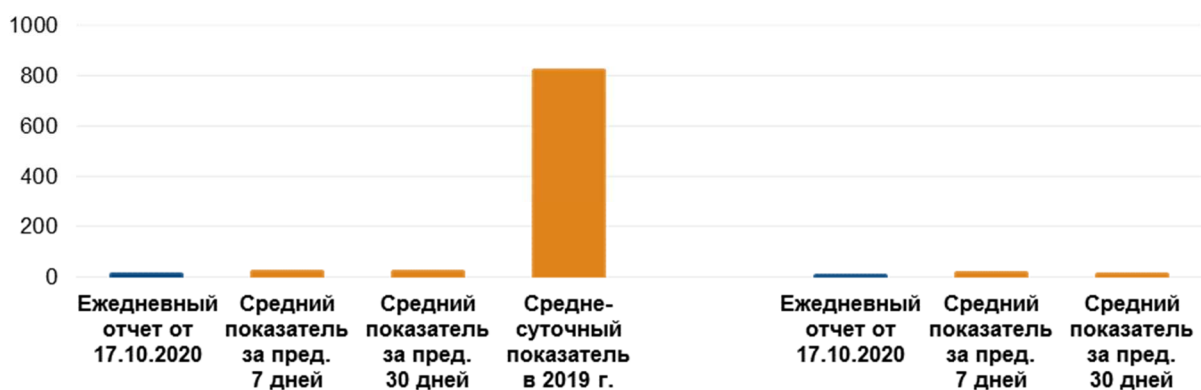
Краткое изложение

- СММ зафиксировала 9 нарушений режима прекращения огня в Донецкой области и 1 такое нарушение в Луганской области. За предыдущий отчетный период зафиксировано 60 нарушений режима прекращения огня в Донецкой области и 3 таких нарушения в Луганской области.
- Трое мужчин получили ранения в результате срабатывания взрывного устройства при тушении пожара у подконтрольного правительству Сизого.
- Команда СММ потеряла контроль над пространственным положением БПЛА СММ малого радиуса действия из-за воздействия помех сигналу вблизи железнодорожной станции в подконтрольном правительству Рубежном. БПЛА вернули невредимым.
- Миссия продолжала осуществлять мониторинг на участках разведения сил и средств в районах Станицы Луганской, Золотого и Петровского. БПЛА СММ дальнего радиуса действия зафиксировал присутствие людей в пределах участка разведения в районе Золотого в вечернее время.
- СММ способствовала установлению локального режима прекращения огня и осуществляла мониторинг его соблюдения для обеспечения возможности ремонта и функционирования жизненно важных объектов гражданской инфраструктуры.
- Миссия продолжала наблюдать за ситуацией, в которой на фоне пандемии COVID-19 оказалось гражданское население. По наблюдениям СММ, контрольный пункт въезда-выезда в Луганской области по-прежнему не функционировал.
- Свободу передвижения СММ по-прежнему ограничивали*.

Нарушения режима прекращения огня²

К-во зафиксированных нарушений режима прекращения огня³

К-во зафиксированных взрывов⁴



¹ На основании информации, поступившей от мониторинговых команд по состоянию на 19:30 16 октября 2020 года (по восточноевропейскому летнему времени).

² Более подробная информация обо всех случаях нарушения режима прекращения огня, а также карты Донецкой и Луганской областей, где отмечены все места, упомянутые в отчете, представлены в приложении. В течение отчетного периода камера СММ в Петровском не функционировала.

³ В том числе взрывы.

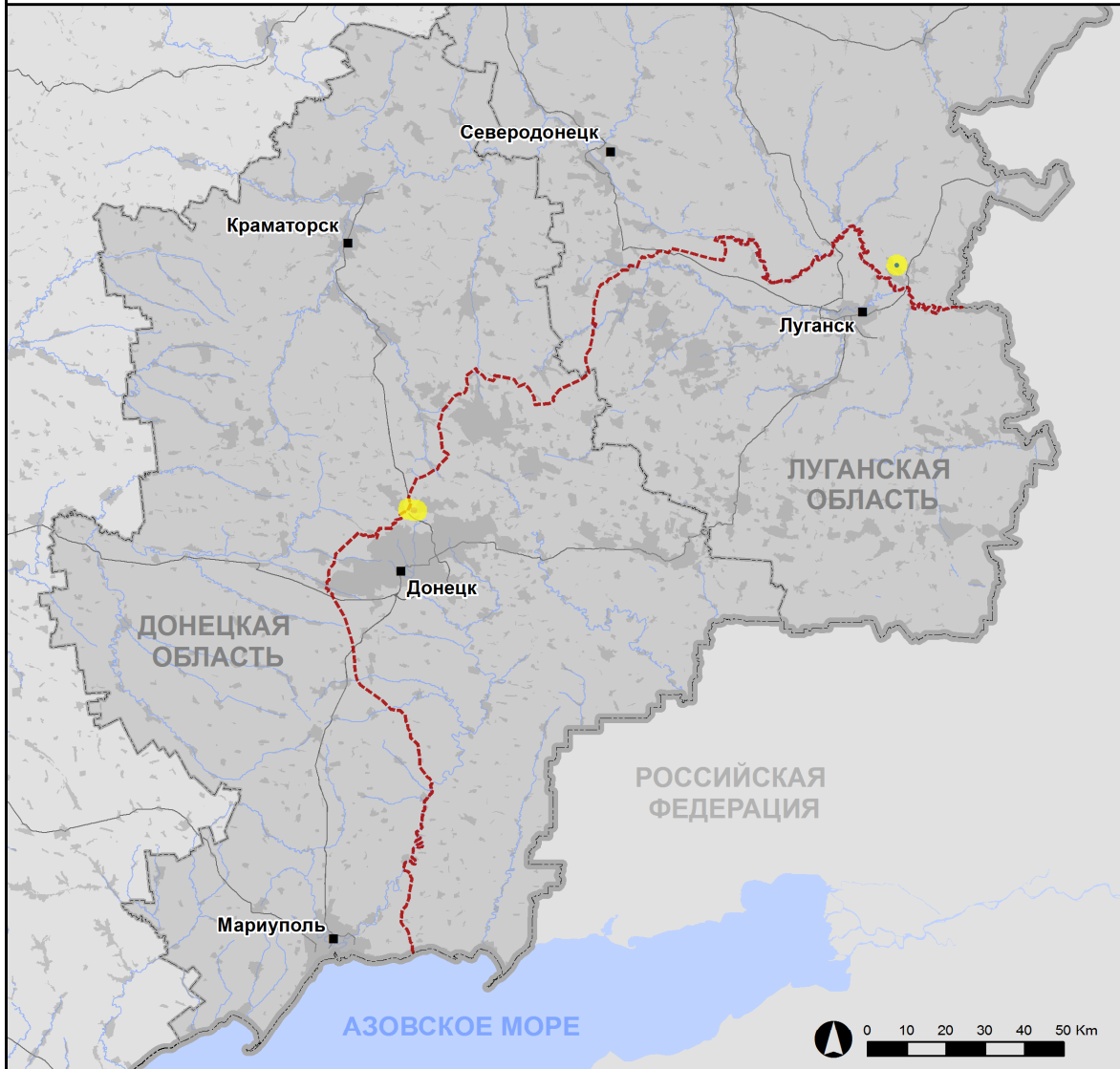
⁴ В том числе из вооружения неустановленного типа.

Карта зафиксированных нарушений режима прекращения огня



Организация по безопасности и сотрудничеству в Европе
Специальная мониторинговая миссия в Украине

Зафиксированные СММ нарушения режима прекращения огня 16 октября 2020 г.



Концентрация нарушений режима прекращения огня

- Высокая
-
- Низкая
- Взрыв
- Населенный пункт
- Линия соприкосновения (ориентир.)

Источники: административные границы — УКГВ ООН; дороги, реки — проект OpenStreetMap; море — VLIZ (2005), Акватории МГО; другое — ОБСЕ.

Система координат: WGS 1984 UTM Zone 37N

Данная карта предоставляется исключительно для наглядности. Отсутствие ошибок не гарантировано, а ее содержание не подразумевает, что СММ ОБСЕ утверждает или одобряет официальный статус карты.

© СММ ОБСЕ 2019 Не разрешается использовать, копировать, воспроизводить, передавать, транслировать, продавать, лицензировать или применять без предварительного разрешения со стороны ОБСЕ в письменном виде.
Создано: 17/10/2020

В Донецкой области СММ зафиксировала 9 нарушений режима прекращения огня (преимущественно очереди и выстрелы из стрелкового оружия в дневное время) в районах к югу от Донецкой фильтровальной станции (ДФС, 15 км к северу от Донецка) (см. ниже). За [предыдущий отчетный период](#) зафиксировано 60 нарушений режима прекращения огня; практически все произошли в районах к югу и западу от ДФС.

В Луганской области Миссия зафиксировала 1 нарушение режима прекращения огня (взрыв неопределенного происхождения) к северу от участка разведения в районе н. п. Станица Луганская (подконтрольный правительству, 16 км к северо-востоку от Луганска) (см. ниже). За [предыдущий отчетный период](#) в области зафиксировано 3 таких нарушения.

После заседания Трехсторонней контактной группы 22 июля, на котором была достигнута договоренность о дополнительных мерах по усилению режима прекращения огня, начиная с 00:01 27 июля до конца отчетного периода Миссия зафиксировала в общей сложности 1 694 нарушения режима прекращения огня в Донецкой и Луганской областях (в том числе 450 взрывов, 20 пролетевших неопределенных боеприпасов, 15 вспышек дульного пламени и 22 осветительные ракеты, а также 1 187 очередей и выстрелов).

Трое мужчин получили ранения в результате срабатывания взрывного устройства у подконтрольного правительству Сизого Луганской области

СММ уточняла сообщения о том, что 9 октября 2 сотрудника Станично-Луганского государственного лесхоза и 1 сотрудник Государственной службы Украины по чрезвычайным ситуациям (ГСЧС) получили ранения в результате срабатывания взрывного устройства во время тушения лесного пожара между н. п. Болотенное (подконтрольный правительству, 22 км к северо-востоку от Луганска) и н. п. Сизое (подконтрольный правительству, 23 км к северо-востоку от Луганска).

15 октября 2 сотрудника Станично-Луганского лесхоза по-отдельности сообщили по телефону наблюдателям, что 9 октября их грузовик наехал на взрывное устройство, когда они патрулировали на участке между Болотенным и Сизым во время лесного пожара. Один из них (мужчина 30–39 лет), который управлял грузовиком, сказал, что, выскочив из машины, он оказался в воронке шириной 1 м, и увидел, что передняя часть транспортного средства уничтожена. Он добавил, что получил ранение левой ступни. По словам его коллеги (мужчины 40–49 лет), он почувствовал удар, когда их транспортное средство следовало по заросшему травой участку местности и приближалось к грузовику ГСЧС. Он добавил, что был в шоковом состоянии и проходил лечение в больнице.

9 октября медработники больницы в Станице Луганской по телефону сообщили команде Миссии, что в тот же день к ним доставили 3 мужчин: у одного (30–39 лет) были ранения ступни, второй (40–49 лет) был в серьезном шоковом состоянии с краткосрочной потерей памяти, а у третьего (также 40–49 лет) было незначительное сотрясение мозга. Кроме того, 9 октября пресс-секретарь ГСЧС сообщила наблюдателям, что в тот день грузовик Станично-Луганского государственного лесхоза наехал на взрывное устройство, которое взорвалось, в результате чего получили ранения 2 мужчин в грузовике и сотрудник ГСЧС, который стоял у дороги. В тот же день сотрудник Станично-Луганского отделения полиции сообщил команде СММ, что 9 октября неподалеку Сизого 3 мужчин получили ранения, когда грузовик наехал на взрывное устройство, которое взорвалось.

Потеря контроля над пространственным положением БПЛА СММ малого радиуса действия вблизи железнодорожной станции в Рубежном Луганской области

16 октября, пролетая над районами к юго-востоку от железнодорожной станции в н. п. Рубежное (подконтрольный правительству, 84 км к северо-западу от Луганска), БПЛА СММ малого радиуса действия подвергался сильному воздействию помех сигналу. Эти помехи сигналу привели к потере контроля над пространственным положением летательного аппарата. Вскоре после этого БПЛА совершил приземление, которое наблюдатели не контролировали. Впоследствии 3 представителя Вооруженных сил Украины вернули БПЛА команде Миссии без видимых повреждений*.

Участки разведения в районах Станицы Луганской, Золотого и Петровского

Вечером 15 октября, находясь на восточной окраине Станицы Луганской, наблюдатели слышали 1 взрыв неопределенного происхождения ориентировочно в 3–4 км к северо-западу (по оценке, вне участка разведения в районе Станицы Луганской, но в пределах 5 км от его края).

Вечером 15 октября на участке разведения в районе н. п. Золотое (подконтрольный правительству, 60 км к западу от Луганска) БПЛА СММ дальнего радиуса действия обнаружил 1 человека на бывшей позиции Вооруженных сил Украины вблизи северо-восточного угла участка разведения. Этот БПЛА зафиксировал 1 человека на бывшей позиции вооруженных формирований у восточного края участка, примерно в 1,4 км к северу от его юго-восточного угла.

Днем 16 октября в пределах этого участка разведения, ориентировочно в 1,2 км к югу от его северного края и примерно в 70 м к западу от автодороги Т1316, наблюдатели впервые заметили неразорвавшийся боеприпас (по оценке, реактивная граната РПГ-22), а также еще 2 неразорвавшихся боеприпаса (по оценке, гранаты) в 200 м далее на юг и примерно в 5 м к западу от той же дороги. В тот же день также в пределах этого участка разведения, примерно в 500 м к северо-северо-западу от его южного края, возле автодороги Т1316 команда Миссии видела 7 людей, из которых трое несли металлоискатели.

В течение дня 16 октября вблизи блокпоста вооруженных формирований южнее этого участка разведения наблюдатели видели 5 членов вооруженных формирований (с нарукавными повязками с надписью «СЦКК»), которые прошли вглубь участка разведения до места примерно в 350 м к северу от его южного края, а затем вернулись.

В тот же день ориентировочно в 500 м к югу от южного края этого участка разведения команда СММ видела, как приблизительно 14 рабочих при помощи тяжелой техники укладывали асфальт на обеих сторонах автодороги Т1316 (как сообщалось, подготовка к сооружению 2 автостоянок).

Осуществляя мониторинг вблизи участка разведения в районе н. п. Петровское (неподконтрольный правительству, 41 км к югу от Донецка), члены патруля Миссии отметили там спокойную обстановку.

Отвод вооружения

СММ продолжала осуществлять мониторинг отвода вооружения, предусмотренного Меморандумом, а также Комплексом мер и Дополнением к нему.

За линиями отвода, однако вне выделенных мест хранения вооружения Миссия зафиксировала зенитную установку и зенитный ракетный комплекс в подконтрольных правительству районах Луганской области (подробнее см. таблицу ниже).

Признаки военного присутствия и присутствия военного типа в зоне безопасности⁵

Миссия зафиксировала боевые бронированные машины и зенитные установки в подконтрольных правительству районах Луганской и Донецкой областей (подробнее см. таблицу ниже).

Противотанковые мины около Логвиново

В тот же день в 4 км к северо-западу от н. п. Логвиново (неподконтрольный правительству, 59 км к северо-востоку от Донецка) БПЛА СММ дальнего радиуса действия вновь зафиксировал не менее 38 противотанковых мин, установленных в 3 ряда поперек дороги между Логвиново и н. п. Луганское (подконтрольный правительству, 59 км к северо-востоку от Донецка). По оценке, эти мины принадлежали вооруженным формированиям (для ознакомления с предыдущими наблюдениями в этом районе см. [Ежедневный отчет СММ от 7 августа 2020 года](#)).

Усилия Миссии по содействию проведению ремонта и функционированию жизненно важных объектов гражданской инфраструктуры

СММ содействовала установлению локального режима прекращения огня и осуществляла мониторинг его соблюдения для обеспечения возможности проведения строительных работ южнее южного края участка разведения в районе Золотого, севернее н. п. Счастье (подконтрольный правительству, 20 км к северу от Луганска), а также вблизи н. п. Веселая Гора (неподконтрольный правительству, 16 км к северу от Луганска), южнее моста в Счастье.

Ориентировочно в 200 м к северо-западу от блокпоста Вооруженных сил Украины, расположенного севернее моста в Счастье, на восточной стороне автодороги Н21 (на перекрестке с автодорогой Т1309), наблюдатели видели, как 12 рабочих при помощи тяжелой техники проводили земляные работы (как сообщалось, для сооружения центра предоставления административных услуг). Примерно в 200 м к северо-западу от блокпоста вооруженных формирований, расположенного примерно в 3 км к юго-востоку от этого моста, команда СММ видела, как 35 рабочих при помощи тяжелой техники проводили дорожные работы на автодороге Н21.

Миссия также способствовала установлению локального режима прекращения огня и осуществляла мониторинг его соблюдения для обеспечения возможности проведения осмотра и технического обслуживания железнодорожных путей, а также удаления растительности вблизи н. п. Ольховое (подконтрольный правительству, 22 км к северо-востоку от Луганска); ремонтных работ на объектах инфраструктуры водоснабжения неподалеку н. п. Паньковка (неподконтрольный правительству, 16 км к северу от Луганска); а также обслуживания автодороги Т1316 севернее, южнее и внутри участка разведения в районе Золото и автодороги Н21 рядом с Веселой Горой.

⁵ Упомянутая в данном разделе техника не подпадает под действие Минских соглашений об отводе вооружений.

СММ продолжала содействовать обеспечению функционирования ДФС. В течение дня 16 октября, осуществляя мониторинг вблизи станции, члены патруля Миссии слышали 8 нарушений режима прекращения огня (выстрелы и очереди из стрелкового оружия) в радиусе 5 км от ДФС.

Меры по борьбе с пандемией COVID-19 на КПВВ и соответствующих блокпостах

В Луганской области наблюдатели отметили, что контрольный пункт въезда-выезда (КПВВ) в Станице Луганской по-прежнему закрыт⁶.

Находясь на КПВВ примерно в 09:10, 10:30, 13:20 и 15:30, наблюдатели видели в общей сложности 280 человек (80 мужчин и 200 женщин разного возраста), которые стояли в очереди в направлении неподконтрольных правительству районов. Десять человек (6 женщин и 4 мужчин 60–69 лет) рассказали наблюдателям, что они обеспокоены невозможностью попасть в неподконтрольные правительству районы, куда им нужно для лечения, ухода за родственниками или чтобы отправить их детей в школу.

Миссия продолжала следить за ситуацией в Херсоне, Одессе, Львове, Ивано-Франковске, Днепре, Харькове, Черновцах и Киеве.

***Ограничение свободы передвижения и другие препятствия в выполнении мандата СММ**

Деятельность по мониторингу и свобода передвижения СММ ограничены из-за угроз в области безопасности, включая риски, связанные с наличием мин и неразорвавшихся боеприпасов, а также другими препятствиями, которые ежедневно меняются. Мандат СММ предусматривает свободный и безопасный доступ по всей Украине. Все подписанты Комплекса мер согласились с необходимостью свободного и безопасного доступа, а также с тем, что ограничение свободы передвижения СММ является нарушением и что на подобные нарушения необходимо оперативно реагировать. Они также согласились с тем, что Совместный центр контроля и координации (СЦКК) должен содействовать такому реагированию и осуществлять общую координацию работ по разминированию. Однако вооруженные формирования в отдельных районах Донецкой и Луганской областей часто отказывают СММ в доступе к районам, прилегающим к неподконтрольным правительству участкам границы Украины (например, см. [Ежедневный отчет СММ от 12 октября 2020 года](#)). Деятельность СММ в Донецкой и Луганской областях, по-прежнему оставалась ограниченной после того, как [23 апреля 2017 вблизи Пришиба произошел инцидент, который привел к гибели человека](#).

Регулярные ограничения на участках разведения сил и средств и из-за мин/неразорвавшихся боеприпасов:

- Не осуществив сплошное разминирование, извлечение неразорвавшихся боеприпасов и устранение прочих препятствий, стороны по-прежнему отказывали СММ в неограниченном доступе, а также в возможности передвигаться по отдельным дорогам, которые ранее были определены как важные для осуществления Миссией эффективного мониторинга и для передвижения гражданских лиц.

⁶ Информация о временном закрытии КПВВ на период с 15 по 31 октября 2020 года была опубликована на [веб-сайте](#) Кабинета Министров Украины 13 октября.

Другие препятствия:

- Вечером 15 октября, пролетая над районами между н. п. Майорск (подконтрольный правительству, 45 км к северо-востоку от Донецка) и н. п. Молодежное (неподконтрольный правительству, 63 км к северо-западу от Луганска), БПЛА СММ дальнего радиуса действия подвергался воздействию помех сигналу (по оценке, предположительно вследствие глушения). Пролетая над районами вблизи н. п. Мироновский (подконтрольный правительству, 62 км к северо-востоку от Донецка), этот БПЛА также подвергался воздействию помех сигналу (по оценке, в результате глушения)⁷.
- 16 октября, пролетая над районами к юго-востоку от железнодорожной станции в н. п. Рубежное (подконтрольный правительству, 84 км к северо-западу от Луганска), БПЛА СММ малого радиуса действия подвергался сильному воздействию помех сигналу. Эти помехи сигналу привели к потере контроля над пространственным положением летательного аппарата. Вскоре после этого БПЛА совершил приземление, которое наблюдатели не контролировали. Впоследствии 3 представителя Вооруженных сил Украины вернули БПЛА команде Миссии без видимых повреждений.

⁷ Помехи сигналу могли создавать из любого места в радиусе нескольких километров от местоположения БПЛА.

Таблица вооружений

Вооружение, размещенное за линиями отвода, но вне выделенных мест хранения вооружения

Дата	К-во единиц вооружения	Вид вооружения	Место	Источник наблюдения
подконтрольные правительству районы				
15.10.2020	1	зенитная самоходная установка (2К22 «Тунгуска»)	на территории аэродрома вблизи н. п. Сиротино (71 км к северо-западу от Луганска)	БПЛА дальнего радиуса действия
	1	зенитный ракетный комплекс (9К35 «Стрела-10»)	на ж/д станции вблизи н. п. Рубежное (84 км к северо-западу от Луганска)	БПЛА малого радиуса действия

Таблица признаков военного присутствия и присутствия военного типа в зоне безопасности⁸

Дата	К-во	Вид вооружения	Место	Источник наблюдения
подконтрольные правительству районы				
15.10.2020	2	бронетранспортер (МТ-ЛБ)	вблизи н. п. Райгородка (34 км к северо-западу от Луганска)	БПЛА дальнего радиуса действия
	2	зенитная установка (ЗУ-23, 23 мм)		
	3	бронетранспортер (БТР-80 — 2 ед., типа БТР — 1 ед.)	вблизи н. п. Геевка (27 км к северо-западу от Луганска)	
15.10.2020	1	боевая машина пехоты (БМП-1)	вблизи н. п. Богдановка (41 км к юго-западу от Донецка)	
16.10.2020	1	боевая машина пехоты (БМП-1)	вблизи н. п. Новоигнатовка (40 км к югу от Донецка)	
	1	бронированная разведывательно-дозорная машина (БРДМ-2)	вблизи н. п. Славное (26 км к юго-западу от Донецка)	
	2	боевая бронированная машина	вблизи н. п. Новомихайловка (28 км к юго-западу от Донецка)	
1	бронированная разведывательно-дозорная машина (БРДМ-2)			
16.10.2020	1	бронированная разведывательно-дозорная машина (БРДМ-2)	в жилом районе н. п. Орловка (22 км к северо-западу от Донецка)	патруль

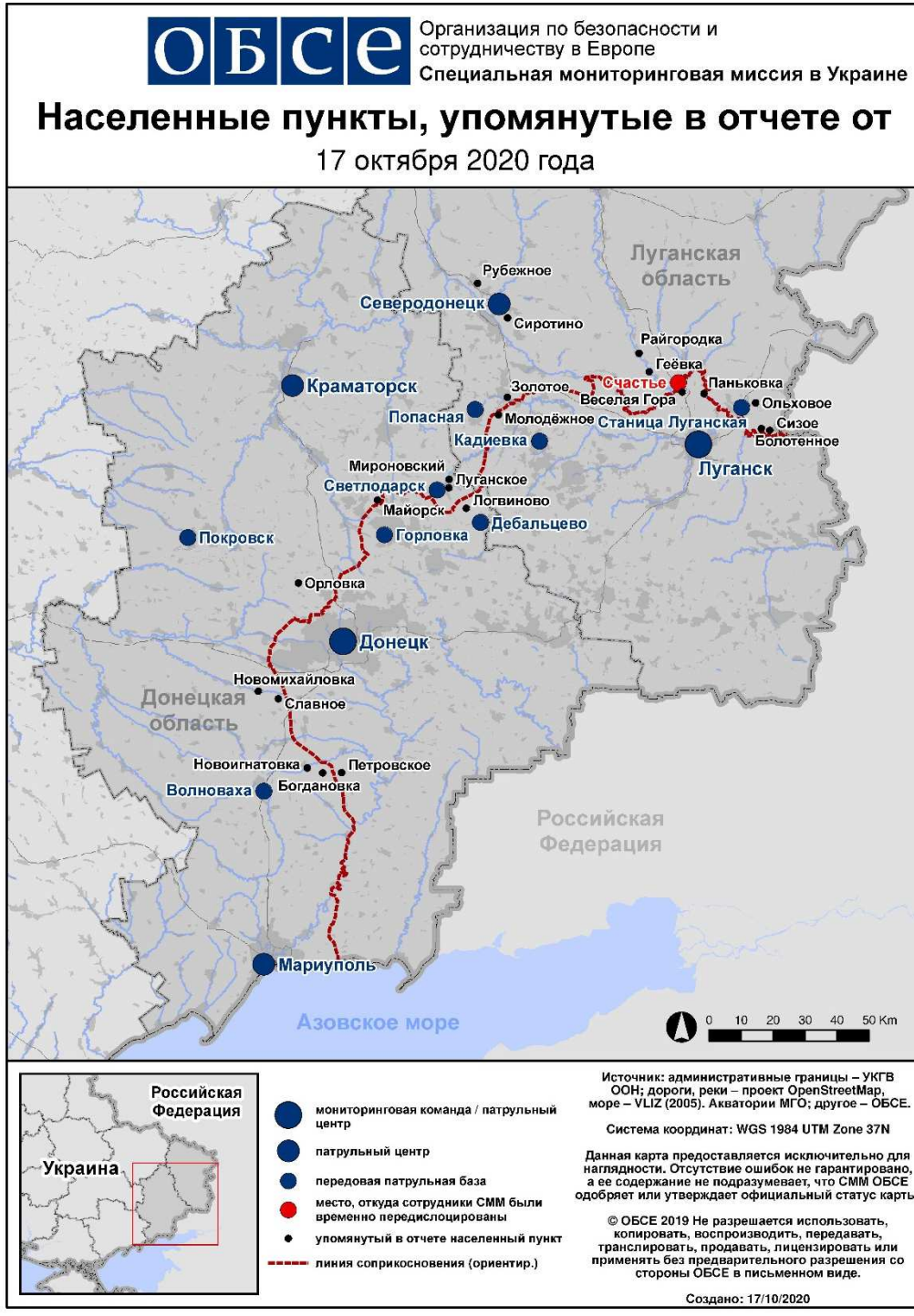
⁸ Упомянутая в этом разделе техника не подпадает под действие Минских соглашений об отводе вооружений.

Таблица нарушений режима прекращения огня по состоянию на 16 октября 2020 года⁹

Месторасположение СММ	Место события	Способ	К-во	Наблюдение	Описание	Вооружение	Дата, время
камера СММ на Донецкой фильтровальной станции (15 км к С от Донецка)	1–2 км к ЮЮЗ	зафиксировала	1	осветительная ракета	выпущенная вверх (также зафиксировано камерой в Авдеевке)	Н/Д	15.10, 23:11
примерно 1 км к СЗ от железнодорожного вокзала в н. п. Ясиноватая (неподконтрольный правительству, 16 км к СВ от Донецка)	1–2 км к ЮЮЗ	слышали	2	очередь		стрелковое оружие	16.10, 10:25
	1–3 км к ЮЗ	слышали	3	выстрел		стрелковое оружие	16.10, 13:29
	1–3 км к ЮЗ	слышали	3	очередь		стрелковое оружие	16.10, 13:29
восточная окраина н. п. Станица Луганская (подконтрольный правительству, 16 км к СВ от Луганска)	3–4 км к СЗ	слышали	1	взрыв	неопределенного происхождения (по оценке, за пределами участка разведения)	Н/Д	15.10, 21:52

⁹ В таблице указаны исключительно нарушения режима прекращения огня, зафиксированные непосредственно патрулями Миссии или камерами СММ, а также те случаи, которые Миссия оценивает как учения с боевой стрельбой, контролируемые подрывы и т. п. Указанные детали, а именно: расстояние, направление, тип оружия и т. д., основаны на оценках, сделанных наблюдателями на местах и специалистами по техническому мониторингу, и необязательно всегда являются точными. Надпись «нет данных» (Н/Д) означает, что СММ не смогла подтвердить информацию из-за расстояния, погодных условий, технических ограничений и/или по другим причинам. Одни и те же самые, по оценке СММ, нарушения режима прекращения огня, зафиксированные параллельно несколькими патрулями/камерами, отражаются в таблице только один раз. Термин «снаряд» обозначает все виды боеприпасов.

Карта Донецкой и Луганской областей¹⁰



¹⁰ По решению Постоянного совета №1117 от 21 марта 2014 года, СММ базируется в десяти городах на всей Украине (Херсон, Одесса, Львов, Ивано-Франковск, Харьков, Донецк, Днепр, Черновцы, Луганск и Киев). Эта карта восточной Украины предназначена для иллюстративных целей. На ней указаны населенные пункты, упомянутые в отчете, а также те, где находятся офисы СММ (мониторинговые команды, патрульные центры и передовые патрульные базы) в Донецкой и Луганской областях. (Красным цветом выделено передовую патрульную базу, с которой сотрудники СММ были временно передислоцированы на основании рекомендаций экспертов по безопасности из некоторых государств-участников ОБСЕ и с учетом требований СММ по безопасности. Миссия использует эти помещения в светлую пору суток, а также патрулирует в этом населенном пункте днем).