



# Щоденний звіт № 243/2020

від 12 жовтня 2020 року<sup>1</sup>

## Короткий виклад

- Із вечора 9 до вечора 11 жовтня в Донецькій області Місія зафіксувала 10 порушень режиму припинення вогню. За попередній звітний період в області зафіксовано 26 таких порушень.
- Із вечора 9 до вечора 11 жовтня в Луганській області СММ не зафіксувала жодного порушення режиму припинення вогню. За попередній звітний період в області зафіксовано 8 таких порушень.
- Місія продовжувала здійснювати моніторинг на ділянках розведення сил і засобів у районах Станиці Луганської, Золотого й Петрівського. У межах двох останніх ділянок розведення безпілотний літальний апарат СММ дальнього радіуса дії зафіксував присутність людей у вечірній і нічний час.
- СММ сприяла встановленню локального режиму припинення вогню та здійснювала моніторинг його дотримання для уможливлення проведення ремонту життєво важливих об'єктів цивільної інфраструктури та забезпечення їхнього функціонування.
- Команда Місії здійснювала моніторинг у пункті пропуску на кордоні, що не контролюється урядом, у Луганській області.
- СММ і далі спостерігала за ситуацією, у якій на тлі пандемії COVID-19 перебуває цивільне населення, зокрема на контрольному пункті в'їзду-виїзду та відповідному блокпості збройних формувань у Луганській області.
- Спостерігачі уточнювали інформацію щодо нападу на каплицю Православної церкви України в Харкові.
- Свобода пересування Місії залишалася обмеженою, зокрема в пункті пропуску на кордоні, що не контролюється урядом, поблизу Ізвариного в Луганській області, а також на блокпості збройних формувань у Кременці Донецької області\*.

---

<sup>1</sup> На основі інформації, що надійшла від моніторингових команд станом на 19:30 11 жовтня 2020 року (за східноєвропейським літнім часом).

## Порушення режиму припинення вогню<sup>2</sup>

Кількість зафіксованих порушень режиму припинення вогню<sup>3</sup>

Кількість зафіксованих вибухів<sup>4</sup>



<sup>2</sup> Більш детальну інформацію про всі випадки порушення режиму припинення вогню, а також мапи Донецької та Луганської областей, де відмічені всі місця, згадані у звіті, представлено в додатку. Упродовж звітного періоду камера СММ у Петрівському не функціонувала.

<sup>3</sup> Включно з вибухами.

<sup>4</sup> Зокрема внаслідок вогню з озброєння невстановленого типу.

## Мапа зафіксованих порушень режиму припинення вогню



Організація з безпеки та співробітництва в Європі  
Спеціальна моніторингова місія в Україні

### Зафіксовані СММ порушення режиму припинення вогню 10-11 жовтня 2020 р.



#### Концентрація порушень режиму припинення вогню

- Висока
- 
- Низька
- Вибух
- Населений пункт
- Лінія зіткнення (орієнт.)

Джерела: адміністративні кордони — УКГП ООН; дороги, річки — проект OpenStreetMap; море — VLIZ (2005).  
Акваторії МГО, інше — ОБСЄ.

Система координат: WGS 1984 UTM Zone 37N

Ця мапа надається винятково для наочності.  
Відсутність помилок у мапі не гарантується,  
а її зміст не означає, що СММ ОБСЄ  
затверджує або ухвалює офіційний статус мапи.

© СММ ОБСЄ 2019 Не дозволяється використовувати,  
копіювати, відтворювати, передавати, транслювати,  
продавати, ліцензувати або застосовувати  
без попереднього дозволу з боку ОБСЄ  
у письмовому вигляді.  
Створено: 12/10/2020

Із вечора 9 до вечора 11 жовтня в Донецькій області СММ зафіксувала 10 порушень режиму припинення вогню (вибухи невизначеного походження), більшість із яких сталися на західно-південний захід від ділянки розведення в районі н. п. Петрівське (непідконтрольний урядові, 41 км на південь від Донецька), а також на південно-південний захід від н. п. Маріуполь (підконтрольний урядові, 102 км на південь від Донецька). За попередній звітний період Місія зафіксувала 26 порушень режиму припинення вогню (зокрема 24 вибухи невизначеного походження).

Із вечора 9 до вечора 11 жовтня в Луганській області СММ не зафіксувала жодного порушення режиму припинення вогню. За попередній звітний період Місія зафіксувала 8 порушень режиму припинення вогню (зокрема 2 вибухи невизначеного походження).

Після засідання Тристоронньої контактної групи 22 липня, на якому була досягнута домовленість про додаткові заходи з посилення режиму припинення вогню, починаючи з 00:01 27 липня і до кінця звітнього періоду СММ зафіксувала загалом 1 605 порушень режиму припинення вогню в Донецькій та Луганській областях (зокрема 385 вибухів, 17 невизначених боєприпасів, що пролетіли, 7 спалахів дульного полум'я та 20 освітлювальних ракет, а також 1 176 черг і пострілів).

#### **Ділянки розведення в районах Станиці Луганської, Золотого й Петрівського**

10 й 11 жовтня на ділянці розведення в районі н. п. Станиця Луганська (підконтрольний урядові, 16 км на північний схід від Луганська) команда СММ бачила членів збройних формувань (із нарукавними пов'язками з написом «СЦКК») південніше нового прольоту мосту біля Станиці Луганської (15 км на північний схід від Луганська).

Увечері 9 жовтня на ділянці розведення в районі н. п. Золоте (підконтрольний урядові, 60 км на захід від Луганська) безпілотний літальний апарат (БПЛА) СММ дальнього радіуса дії зафіксував 3 осіб на колишній позиції збройних формувань біля східного краю ділянки, приблизно за 1,4 км на північ від її південно-східного кута.

10 й 11 жовтня поза ділянкою розведення в районі Золотого спостерігачі бачили членів збройних формувань (із нарукавними пов'язками з написом «СЦКК»); деякі з них заходили на ділянку розведення, проходили близько 350 м на північ від її південного краю, а згодом повертались.

Упродовж обох днів приблизно за 200 м на південь від південного краю ділянки розведення члени патруля Місії бачили, як робітники, використовуючи важку техніку, очищали асфальт та зварювали металеві огороження (що, за оцінкою, стануть частиною конструкції) на західному узбіччі автошляху Т1316.

У ніч із 9 на 10 жовтня на ділянці розведення в районі Петрівського БПЛА СММ дальнього радіуса дії зафіксував 2 осіб на колишній позиції Збройних сил України біля південного краю ділянки, приблизно за 1,5 км на північний схід від її південно-західного кута, а також 1 особу на колишній позиції збройних формувань неподалік південно-східного кута ділянки.

#### **Відведення озброєння**

СММ продовжувала здійснювати моніторинг відведення озброєння, передбаченого Меморандумом, а також Комплексом заходів і Доповненням до нього.

Місія зафіксувала зенітний ракетний комплекс, розміщений із порушенням ліній відведення в житловому районі н. п. Боброве (підконтрольний урядові, 56 км на північний захід від Луганська) Увечері 9 жовтня БПЛА СММ дальнього радіуса дії зафіксував колону посеред н. п. Борівське (підконтрольний урядові, 65 км на північний захід від Луганська) у складі вантажівки середньої вантажності та зенітного ракетного комплексу (9К33 «Оса»), яка рухалася на південний схід дорогою, що веде до Бобрового. Приблизно за 20 хвилин колона зупинилася біля невеликого об'єкту серед житлових будинків у Бобровому.

Також зафіксовано реактивні системи залпового вогню і танки за лініями відведення, однак за межами виділених місць зберігання озброєння з обох боків лінії зіткнення в Донецькій області (детальніше див. таблиці нижче).

#### **Ознаки військової присутності та присутності військового типу в зоні безпеки<sup>5</sup>**

СММ зафіксувала бойові броньовані машини з обох боків лінії зіткнення в Донецькій області, а також у підконтрольному урядові районі Луганської області (детальніше див. таблицю нижче).

#### **Зусилля СММ зі сприяння ремонту життєво важливих об'єктів цивільної інфраструктури та забезпеченню їхнього функціонування**

10 й 11 жовтня Місія сприяла встановленню локального режиму припинення вогню та здійснювала моніторинг його дотримання для уможливлення проведення будівельних робіт на південь від південного краю ділянки розведення в районі Золотого (див. вище). 10 жовтня СММ сприяла встановленню локального режиму припинення вогню та здійснювала моніторинг його дотримання для уможливлення проведення будівельних робіт на північ від н. п. Щастя (підконтрольний урядові, 20 км на північ від Луганська) та неподалік н. п. Весела Гора (непідконтрольний урядові, 16 км на північ від Луганська), на південь від мосту в Щасті.

10 жовтня приблизно за 150 м на північний захід від блокпоста Збройних сил України північніше мосту в Щасті спостерігачі бачили, як робітники за допомогою техніки засипали гравій та вирівнювали покриття.

Того ж дня приблизно за 5–6 км на південь від мосту в Щасті команда СММ бачила, як 20 робітників за допомогою важкої техніки встановлювали металеве огороження, видаляли рослинність і вирівнювали асфальтове покриття з обох сторін автошляху Н21. Перебуваючи на місці, спостерігачі чули 4 вибухи (за оцінкою, контрольовані підриви): два приблизно за 1 км на західно-північний захід від Веселої Гори та ще два орієнтовно за 4–5 км на захід від н. п. Обозне (непідконтрольний урядові, 18 км на північ від Луганська).

10 жовтня Місія також сприяла встановленню локального режиму припинення вогню та здійснювала моніторинг його дотримання для уможливлення здійснення ремонту на об'єктах інфраструктури водопостачання неподалік н. п. Паньківка (непідконтрольний урядові, 16 км на північ від Луганська), а 10 й 11 жовтня — для уможливлення огляду та технічного обслуговування залізничних колій, а також видалення рослинності в н. п. Вільхове (підконтрольний урядові, 22 км на північний схід від Луганська), а також технічного обслуговування автошляху Т1316 поблизу Золотого.

<sup>5</sup> Згадана у цьому розділі техніка не підпадає під дію Мінських угод щодо відведення озброєння.

10 й 11 жовтня Місія продовжувала сприяти забезпеченню функціонування Донецької фільтрувальної станції (15 км на північ від Донецька).

### **Прикордонні райони, що не контролюються урядом**

11 жовтня, перебуваючи в пункті пропуску на кордоні поблизу н. п. Изварине (52 км на південний схід від Луганська) упродовж 10 хвилин, спостерігачі бачили, що в Україну заїхала тентована вантажівка (із російськими номерними знаками). Через 5 хвилин член збройних формувань сказав команді СММ залишити цей район\*.

### **Заходи з протидії пандемії COVID-19 на КПВВ та відповідних блокпостах**

10 й 11 жовтня в Луганській області команда СММ зауважила, що контрольний пункт в'їзду-виїзду (КПВВ) у Станиці Луганській та відповідний блокпост збройних формувань на південь від мосту біля Станиці Луганської функціонували.

10 жовтня, здійснюючи моніторинг на КПВВ приблизно о 09:00 та 11:00, члени патруля Місії зауважили, що до підконтрольних урядові районів в черзі очікували загалом 50 осіб (21 жінка та 29 чоловіків різного віку), а сукупно 30 осіб (15 жінок і 15 чоловіків різного віку) очікували на прохід у протилежному напрямку.

11 жовтня, здійснюючи моніторинг на КПВВ приблизно о 09:20 та 11:30, спостерігачі бачили, що до підконтрольних урядові районів в черзі очікували загалом 50 осіб (21 жінка та 29 чоловіків різного віку), а сукупно 30 осіб (15 жінок і 15 чоловіків різного віку) очікували на прохід у протилежному напрямку.

Того ж дня, перебуваючи на блокпості збройних формувань орієнтовно о 12:20 і 13:50, спостерігачі бачили 4 осіб (2 чоловіків у віці 50–59 років, а також жінку і чоловіка різного віку), які очікували в черзі до підконтрольних урядові районів, а також 12 осіб (8 жінок і 4 чоловіків різного віку) у черзі у протилежному напрямку.

Упродовж обох днів, за спостереженнями СММ, між новою секцією мосту та КПВВ курсував гольф-кар, а 11 жовтня між блокпостом і автобусною зупинкою південніше мосту біля Станиці Луганської їздив маршрутний автобус.

### **Напад на каплицю Православної церкви України в Харкові**

СММ уточнювала інформацію щодо нападу на каплицю Святого великомученика Іоанна Нового Сучавського Православної церкви України на території ринку «Барабашова», розташованого на вулиці Амурській в Харкові. 8 жовтня всередині будівлі каплиці спостерігачі бачили розбите скло та пошкодження двох східних вікон (за оцінкою, виникли нещодавно внаслідок влучення каміння). 30 вересня один із прихожан розповів команді СММ, що ввечері 27 вересня після закриття ринку невідомі відкрили вогонь зі стрілецької зброї та жбурляли каміння в будівлю каплиці. Представниця поліції (40–49 років) повідомила, що по факту цього інцидентом відкрито кримінальне провадження за ст. 296 (хуліганство) Кримінального кодексу України.

СММ продовжувала стежити за ситуацією в Херсоні, Одесі, Львові, Івано-Франківську, Дніпрі, Чернівцях і Києві.

## Обмеження свободи пересування та інші перешкоди у виконанні мандата СММ

Робота з моніторингу та свобода пересування СММ обмежені загрозами у сфері безпеки, включаючи ризики, пов'язані з наявністю мін і невибухлих боєприпасів, а також іншими перешкодами, які щодня змінюються. Мандат СММ передбачає вільний і безпечний доступ по всій Україні. Усі підписанти Комплексу заходів погодилися з необхідністю вільного та безпечного доступу, а також із тим, що обмеження свободи пересування СММ є порушенням і що на такі порушення необхідно швидко реагувати. Вони також дійшли згоди, що Спільний центр з контролю та координації (СЦКК) повинен сприяти такому реагуванню та здійснювати загальну координацію робіт з розмінування. Однак збройні формування в окремих районах Донецької та Луганської областей часто відмовляють СММ у доступі до районів, прилеглих до непідконтрольних урядові ділянок кордону України (наприклад, див. нижче). Діяльність СММ у Донецькій та Луганській областях, як і раніше, залишалася обмеженою після того, як [23 квітня 2017 року поблизу Пришиба стався інцидент, який призвів до загибелі людини](#). Унаслідок цього спроможність Місії вести спостереження залишалася обмеженою.

### Заборона доступу:

- 11 жовтня в пункті пропуску на кордоні поблизу н. п. Ізварине (непідконтрольний урядові, 52 км на південний схід від Луганська) член збройних формувань сказав команді СММ залишити цей район.

### Затримка:

- 10 жовтня на блокпості поблизу н. п. Кремінець (непідконтрольний урядові, 16 км на південний захід від Донецька) члени збройних формувань дозволили патрулю Місії проїхати лише після 40 хвилин затримки та після того, як двоє людей (один у захисному спорядженні) обробили автомобілі СММ, розпиливши якусь речовину з канистри.

## Таблиця озброєння

### Озброєння, розміщене з порушенням ліній відведення

Дата	К-ть одиниць озброєння	Вид озброєння	Місце	Джерело спостереження
<b>підконтрольні уряду райони</b>				
09.10.2020	1	зенітний ракетний комплекс (9К33 «Оса»)	у житловому районі в н. п. Боброве (56 км на північний захід від Луганська)	БПЛА дальнього радіуса дії

### Озброєння, розміщене за лініями відведення, але за межами виділених місць зберігання озброєння

Дата	К-ть одиниць озброєння	Вид озброєння	Місце	Джерело спостереження
<b>підконтрольні уряду райони</b>				
11.10.2020	5	реактивна система залпового вогню (БМ-21 «Град», 122 мм)	на залізничній станції у н. п. Дружківка (72 км на північ від Донецька)	патруль
<b>непідконтрольні уряду райони</b>				
09.10.2020	10	танк (Т-72Б — 9 од., Т-72Б (модель 1989 р.) — 1 од.)	на полігоні поблизу н. п. Покровка (36 км на схід від Донецька)	БПЛА малого радіуса дії

## Таблиця ознак військової присутності та присутності військового типу в зоні безпеки<sup>6</sup>

Дата	К-ть	Вид озброєння	Місце	Джерело спостереження
<b>підконтрольні уряду райони</b>				
09.10.2020	4	бойова броньована машина (типу БМП)	на території військового об'єкту в н. п. Геївка (27 км на північний захід від Луганська)	БПЛА дальнього радіуса дії
10.10.2020	1	бронетранспортер (БТР-60)	поблизу н. п. Карлівка (25 км на північний захід від Донецька)	патруль
11.10.2020	1			
<b>непідконтрольні уряду райони</b>				
09.10.2020	1	бойова броньована машина (типу БМП)	біля н. п. Роздольне (46 км на південний схід від Донецька)	БПЛА малого радіуса дії
	1	бойова броньована машина (ймовірно типу БМП)	біля н. п. Стила (34 км на південь від Донецька)	БПЛА дальнього радіуса дії
	1	бойова броньована машина	поблизу н. п. Докучаєвськ (30 км на південний захід від Донецька)	

<sup>6</sup> Згадана у цьому розділі техніка не підпадає під дію Мінських угод щодо відведення озброєння.

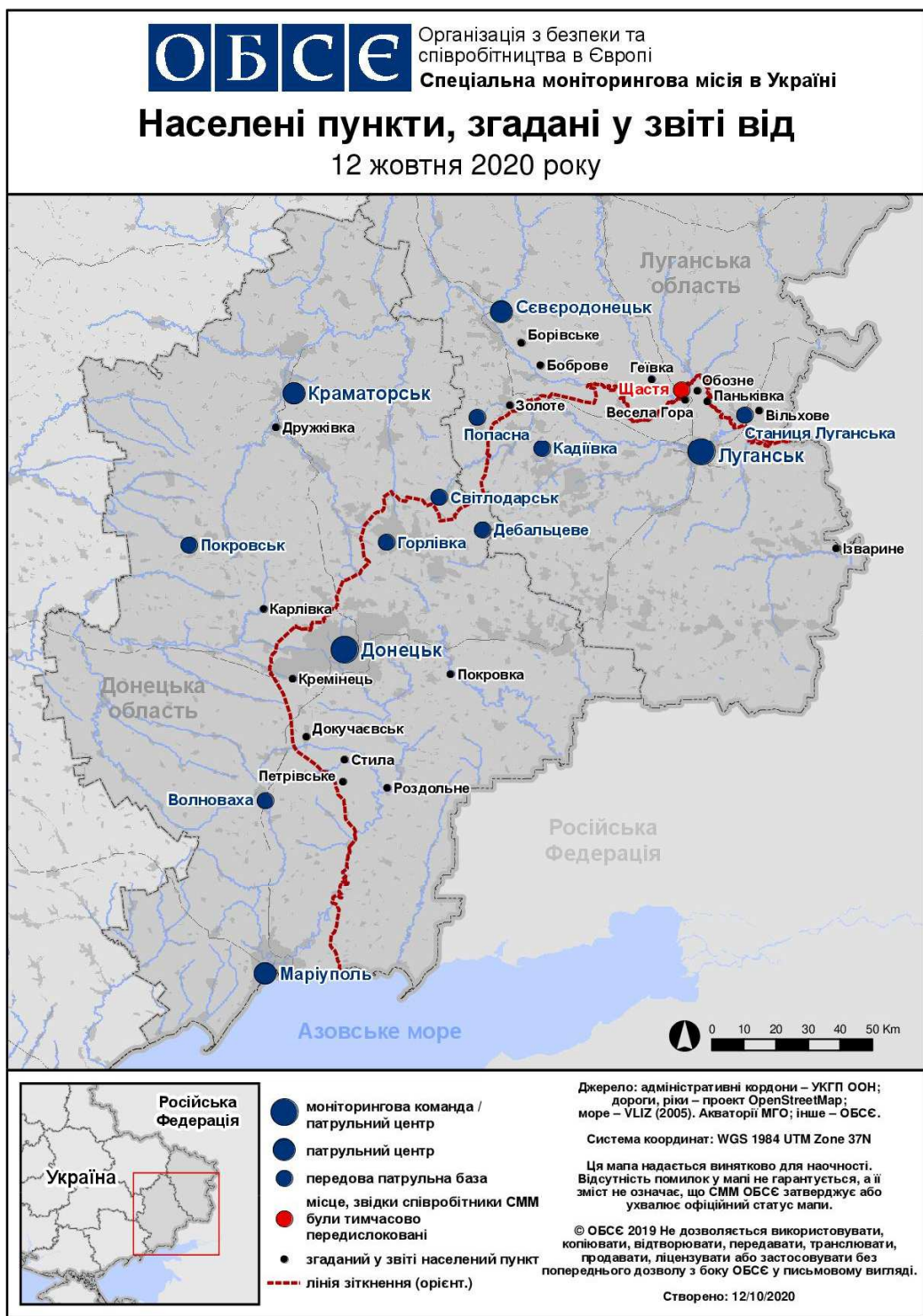


**Таблиця порушень режиму припинення вогню станом на 11 жовтня 2020 року<sup>7</sup>**

Місце розміщення СММ	Місце події	Спосіб	К-ть	Спостереження	Опис	Озброєння	Дата, час
приблизно 2 км на Пн від н. п. Петрівське (непідконтрольний уряду, 41 км на Пд від Донецька)	10 км на ЗхПдЗх	чули	1	вибух	невизначеного походження (за оцінкою, за межами ділянки розведення)	Н/Д	10.10, 11:50
приблизно 1,8 км на Сх від н. п. Богданівка (підконтрольний уряду, 41 км на ПдЗх від Донецька)	7–10 км на ЗхПдЗх	чули	1	вибух	невизначеного походження (за оцінкою, за межами ділянки розведення в районі Петрівського)	Н/Д	10.10, 12:02
	7–10 км на ЗхПдЗх	чули	2	вибух	невизначеного походження (за оцінкою, за межами ділянки розведення в районі Петрівського)	Н/Д	10.10, 12:24
	відстань — Н/Д, на СхПнСх	чули	1	вибух	невизначеного походження (за оцінкою, за межами ділянки розведення в районі Петрівського)	Н/Д	11.10, 10:46
центр н. п. Маріуполь (підконтрольний уряду, 102 км на Пд від Донецька)	відстань — Н/Д, на ПдПдСх	чули	5	вибух	невизначеного походження	Н/Д	11.10, 15:40

<sup>7</sup> У таблиці вказані лише ті інциденти, які спостерігачі СММ бачили особисто чи які були зафіксовані камерами СММ, а також ті випадки, які СММ оцінює як навчання з бойовою стрільбою, контрольовані підриви і т.д. Зазначені деталі, а саме: відстань, напрямок, тип зброї і т. д., базуються на оцінках, зроблених спостерігачами на місцях та спеціалістами з технічного моніторингу, і необов'язково завжди є точними. Напис «невідомо» (Н/Д) означає, що СММ не змогла підтвердити таку інформацію у зв'язку з відстанню, погодними умовами, технічними обмеженнями та/або з інших причин. Одні і ті ж самі, за оцінкою СММ, порушення режиму припинення вогню, зафіксовані паралельно декількома патрулями/камерами, відображаються в таблиці лише один раз.

### Мапа Донецької та Луганської областей<sup>8</sup>



<sup>8</sup> За рішенням Постійної ради №1117 від 21 березня 2014 року, СММ базується в десяти містах на всій території України (Херсон, Одеса, Львів, Івано-Франківськ, Харків, Донецьк, Дніпро, Чернівці, Луганськ і Київ). Ця мапа східної України призначена для ілюстративних цілей. На ній вказані населені пункти, згадані у звіті, а також ті, де є офіси СММ (моніторингові команди, патрульні центри і передові патрульні бази) в Донецькій і Луганській областях. (Червоним кольором виділено передову патрульну базу, з якої співробітники СММ були тимчасово передислоковані згідно з рекомендаціями експертів із безпеки з деяких держав-учасниць ОБСЄ та з урахуванням вимог СММ щодо безпеки. Місія використовує ці приміщення у світлу пору доби, а також патрулює в цьому населеному пункті вдень).