

Щоденний звіт № 236/2020

від 3 жовтня 2020 року¹

Короткий виклад

- СММ зафіксувала 18 порушень режиму припинення вогню в Донецькій області та 6 таких порушень у Луганській області. За попередній звітний період зафіксовано 1 порушення режиму припинення вогню в Донецькій області та 4 таких порушення в Луганській області.
- Місія продовжила здійснювати моніторинг на ділянках розведення сил і засобів у районах Станиці Луганської, Золотого та Петрівського.
- СММ констатувала, що контрольний пункт в'їзду-виїзду у Станиці Луганській і далі був закритий у зв'язку з лісовою пожежею.
- Місія сприяла встановленню локального режиму припинення вогню та здійснювала моніторинг його дотримання для уможливлення проведення ремонту та забезпечення функціонування життєво важливих об'єктів цивільної інфраструктури.
- СММ продовжила спостерігати за ситуацією, у якій на тлі пандемії COVID-19 опинилося цивільне населення, зокрема на контрольному пункті в'їзду-виїзду та відповідному блокпості збройних формувань у Донецькій області.
- Свободу пересування Місії і далі обмежували, зокрема на непідконтрольному урядові блокпості поблизу Оленівки в Донецькій області*.

Порушення режиму припинення вогню²



¹ На основі інформації, що надійшла від моніторингових команд станом на 19:30 2 жовтня 2020 року (за східноєвропейським літнім часом).

² Більш детальну інформацію про всі випадки порушення режиму припинення вогню, а також мапи Донецької та Луганської областей, де відмічені всі місця, згадані у звіті, представлено в додатку. Упродовж звітнього періоду камера СММ у Петрівському не функціонувала.

³ Зокрема вибухи.

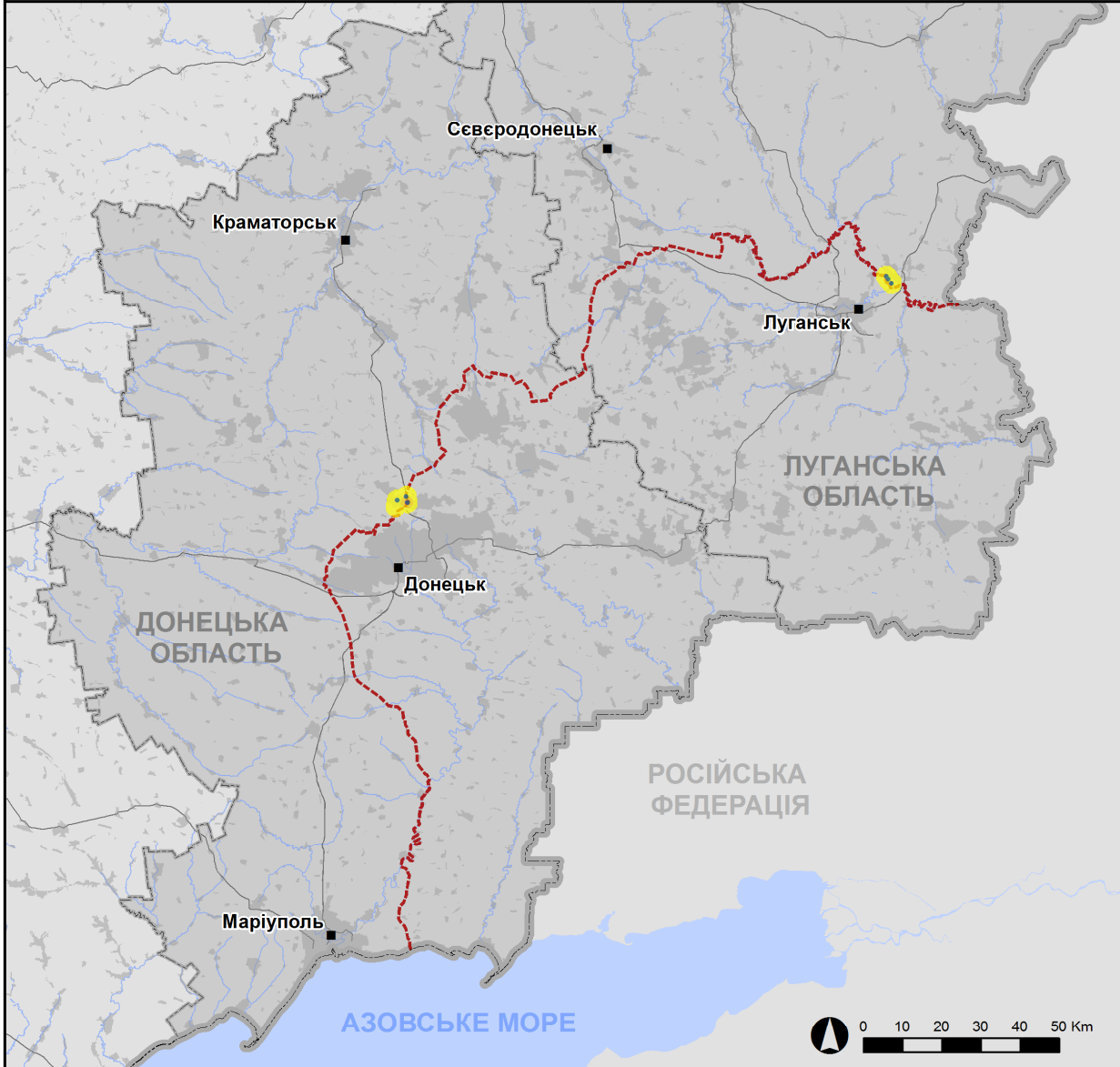
⁴ Зокрема від вогню з озброєння невстановленого типу.

Мапа зафіксованих порушень режиму припинення вогню



Організація з безпеки та співробітництва в Європі
Спеціальна моніторингова місія в Україні

Зафіксовані СММ порушення режиму припинення вогню 2 жовтня 2020 р.



Концентрація порушень режиму припинення вогню



- Вибух
- Населений пункт
- Лінія зіткнення (орієнт.)

Джерела: адміністративні кордони — УКПТ ООН; дороги, річки — проект OpenStreetMap; море — VLIZ (2005).
Акваторії МГО, інше — ОБСЄ.

Система координат: WGS 1984 UTM Zone 37N

Ця мапа надається винятково для наочності. Відсутність помилок у мапі не гарантується, а її зміст не означає, що СММ ОБСЄ затверджує або ухвалює офіційний статус мапи.

© СММ ОБСЄ 2019 Не дозволяється використовувати, копіювати, відтворювати, передавати, транслювати, продавати, ліцензувати або застосовувати без попереднього дозволу з боку ОБСЄ у письмовому вигляді.
Створено: 02/10/2020

У Донецькій області СММ зафіксувала 18 порушень режиму припинення вогню — усі в районах на схід від н. п. Авдіївка (підконтрольний урядові, 17 км на північ від Донецька), зокрема 12 вибухів невизначеного походження та 3 вибухи, оцінені як вибухи в повітрі. За [попередній звітний період](#) Місія зафіксувала в області 1 порушення режиму припинення вогню.

У Луганській області СММ зафіксувала 6 порушень режиму припинення вогню (вибухи) поблизу н. п. Станиця Луганська (підконтрольний урядові, 16 км на північний схід від Луганська) (див. нижче). За [попередній звітний період](#) в області зафіксовано 4 таких порушення.

Після засідання Тристоронньої контактної групи 22 липня, на якому була досягнута домовленість про додаткові заходи з посилення режиму припинення вогню, починаючи з 00:01 27 липня до кінця звітнього періоду Місія зафіксувала загалом 1 478 порушень режиму припинення вогню в Донецькій і Луганській областях (зокрема 331 вибух, 14 невизначених боєприпасів, що пролетіли, 3 спалахи дульного полум'я та 14 освітлювальних ракет, а також 1 116 черг і пострілів).

Ділянки розведення в районах Станиці Луганської, Золотої й Петрівського

У ніч із 2 на 3 жовтня камери СММ, встановлена біля пам'ятника князю Ігорю на південний схід від мосту поблизу Станиці Луганської (15 км на північний схід від Луганська) та південніше зазначеного мосту, зафіксували 2 вибухи невизначеного походження. Тієї ж ночі, перебуваючи на східній околиці Станиці Луганської, спостерігачі чули 4 вибухи невизначеного походження. За оцінкою Місії, усі ці вибухи сталися поза ділянкою розведення в районі Станиці Луганської, однак у межах 5 км від її краю.

2 жовтня за межами ділянки розведення в районі н. п. Золоте (підконтрольний урядові, 60 км на захід від Луганська) команда СММ бачила 6 членів збройних формувань (із нарукавними пов'язками з написом «СЦКК»); троє з них, за спостереженнями, зайшли на ділянку розведення та пройшли приблизно 350 м на північ від її південного краю, а згодом повернулися назад.

Орієнтовно за 400–500 м на південь від південного краю цієї ділянки розведення, на узбіччях автошляху Т1316 спостерігачі бачили 6 робітників, які за допомогою важкої техніки зварювали опори та проводили земляні роботи.

Здійснюючи моніторинг у чотирьох місцях поблизу ділянки розведення в районі н. п. Петрівське (непідконтрольний урядові, 41 км на південь від Донецька), команди Місії констатували там спокійну ситуацію.

Відведення озброєння

Місія продовжувала здійснювати моніторинг відведення озброєння, передбаченого Меморандумом, а також Комплексом заходів і Доповненням до нього.

Ознаки військової присутності та присутності військового типу в зоні безпеки⁵

СММ зафіксувала бойові броньовані машини в підконтрольних урядові районах Донецької та Луганської областей (детальніше див. таблицю нижче).

⁵ Згадана в цьому розділі техніка не підпадає під дію Мінських угод щодо відведення озброєння.

Зусилля СММ зі сприяння проведенню ремонту та функціонуванню цивільних об'єктів життєзабезпечення

Місія сприяла встановленню локального режиму припинення вогню та здійснювала моніторинг його дотримання для уможливлення проведення будівельних робіт на південь від південного краю ділянки розведення в районі Золотого (див. вище), на північ від н. п. Щастя (підконтрольний урядові, 20 км на північ від Луганська), а також біля н. п. Весела Гора (непідконтрольний урядові, 16 км на північ від Луганська), на південь від мосту в Щасті.

Приблизно за 200 м на північний захід від блокпоста Збройних сил України північніше мосту в Щасті команда СММ бачила 5 робітників, які на перетині автошляхів Н21 та Т1309 рили екскаватором рів, за їх словами, для прокладання каналізації. На південний схід від блокпоста спостерігачі бачили 4 робітників, які за допомогою крана прибирали з автошляху Н21 бетонні блоки. Крім того, за спостереженнями Місії, уздовж східного узбіччя автошляху Н21 на відрізку між цим блокпостом і розв'язкою за 200 м на північний захід від блокпоста протягли колючий дріт, як повідомлялося, щоб перекрити прохід на поле східніше автошляху Н21.

СММ також сприяла встановленню локального режиму припинення вогню та здійснювала моніторинг його дотримання для уможливлення проведення технічного обслуговування шламонакопичувача фенольного заводу неподалік н. п. Залізне (кол. Артемове; підконтрольний урядові, 42 км на північний схід від Донецька); огляду, техобслуговування та видалення рослинності на залізничних коліях у н. п. Вільхове (підконтрольний урядові, 22 км на північний схід від Луганська); ремонту об'єктів інфраструктури водопостачання поблизу н. п. Паньківка (непідконтрольний урядові, 16 км на північ від Луганська) та н. п. Красний Лиман (непідконтрольний урядові, 30 км на північний захід від Луганська); а також обслуговування автошляху Т1316 неподалік Золотого.

Місія і далі сприяла забезпеченню функціонування Донецької фільтрувальної станції (15 км на північ від Донецька).

Заходи з протидії спалаху COVID-19 на КПВВ і відповідних блокпостах

У Донецькій області команди СММ констатували, що контрольний пункт в'їзду-виїзду (КПВВ) поблизу н. п. Новотроїцьке (підконтрольний урядові, 36 км на південний захід від Донецька), а також відповідний блокпост збройних формувань неподалік н. п. Оленівка (непідконтрольний урядові, 23 км на південний захід від Донецька) функціонували.

Здійснюючи моніторинг на КПВВ у період із 09:10 до 12:00 та з 12:50 до 15:00, спостерігачі бачили, що до підконтрольних урядові районів проїхали сукупно 4 автобуси (один із 9 жінками літнього віку і три порожні) та 8 автомобілів, а також пройшов 41 пішохід (4 чоловіки та 34 жінки різного віку, а також 3 дітей), а до непідконтрольних урядові районів — 6 автобусів (п'ять із 12 пасажирами в кожному з них і один порожній), 13 автомобілів і 63 пішоходи (різної статі та віку).

Перебуваючи на блокпості неподалік Оленівки у період із 08:55 до 12:00 та з 13:40 до 15:00, члени патруля Місії бачили, що до підконтрольних урядові районів проїхали сукупно 5 автомобілів та пройшли 40 пішоходів (жінки та чоловіки різного віку, зокрема

1 дитина), а до непідконтрольних урядові районів — 7 автомобілів і 50 пішоходів (жінки та чоловіки різного віку, а також 5 дітей).

Лісова пожежа біля КПВВ у Станиці Луганській

Місія і далі стежила за ситуацією з лісовими пожежами біля КПВВ у Станиці Луганській (див. [Щоденний звіт СММ від 2 жовтня](#)). За спостереженнями Місії, більшість лісових пожеж у цьому районі ліквідували, однак КПВВ і досі був закритий.

У районах навколо Станиці Луганської, між підконтрольними урядові Вільховим, н. п. Валуйське (20 км на північний схід від Луганська), н. п. Макарове (19 км на північний схід від Луганська) та н. п. Малинове (19 км на північний схід від Луганська), спостерігачі бачили великі масиви вигорілого лісу та підліска, водночас не зафіксували істотної шкоди спорудам цивільного та комерційного призначення.

СММ продовжувала стежити за ситуацією в Херсоні, Одесі, Львові, Івано-Франківську, Дніпрі, Харкові, Чернівцях і Києві.

***Обмеження свободи пересування та інші перешкоди у виконанні мандата СММ**

Робота з моніторингу та свобода пересування СММ обмежені загрозами у сфері безпеки, включаючи ризики, пов'язані з наявністю мін і невибухлих боєприпасів, а також іншими перешкодами, які щодня змінюються. Мандат СММ передбачає вільний і безпечний доступ по всій Україні. Усі підписанти Комплексу заходів погодилися з необхідністю вільного та безпечно доступу, а також із тим, що обмеження свободи пересування СММ є порушенням і що на такі порушення необхідно швидко реагувати. Вони також дійшли згоди, що Спільний центр з контролю та координації (СЦКК) повинен сприяти такому реагуванню та здійснювати загальну координацію робіт з розмінування. Однак збройні формування в окремих районах Донецької та Луганської областей часто відмовляють СММ у доступі до районів, прилеглих до непідконтрольних урядові ділянок кордону України (наприклад, див. [Щоденний звіт СММ від 24 вересня 2020 року](#)). Діяльність СММ у Донецькій та Луганській областях, як і раніше, залишалася обмеженою після того, як [23 квітня 2017 року поблизу Пришиба стався інцидент, який призвів до загибелі людини](#). Унаслідок цього спроможність Місії вести спостереження залишалася обмеженою.

Заборона доступу:

- На блокпості біля н. п. Оленівка (непідконтрольний урядові, 23 км на південний захід від Донецька) озброєний член збройних формувань не пропустив патруль СММ, заявивши, що спостерігачам необхідно отримати дозвіл від керівництва збройних формувань.

Регулярні обмеження на ділянках розведення сил і засобів та через міни/невибухлі боєприпаси:

- Не здійснивши суцільного розмінування, вилучення невибухлих боєприпасів та усунення інших перешкод, сторони і далі відмовляли СММ у необмеженому доступі, а також у можливості пересуватися окремими дорогами, які раніше були визначені як важливі для здійснення Місією ефективного моніторингу та для пересування цивільних осіб.

Таблиця ознак військової присутності та присутності військового типу в зоні безпеки⁶

Дата	К-ть	Вид озброєння	Місце	Джерело спостереження
підконтрольні уряду райони				
25.09.2020	1	ймовірно бойова броньована машина	поблизу н. п. Трьохізбенка (32 км на північний захід від Луганська)	БПЛА малого радіуса дії
	1	броньована розвідувально-дозорна машина (БРДМ-2)		
02.10.2020	1	бойова інженерна машина (БАТ-2)	поблизу н. п. Авдіївка (17 км на північ від Донецька)	патруль
	1	броньована машина (типу БРДМ)		

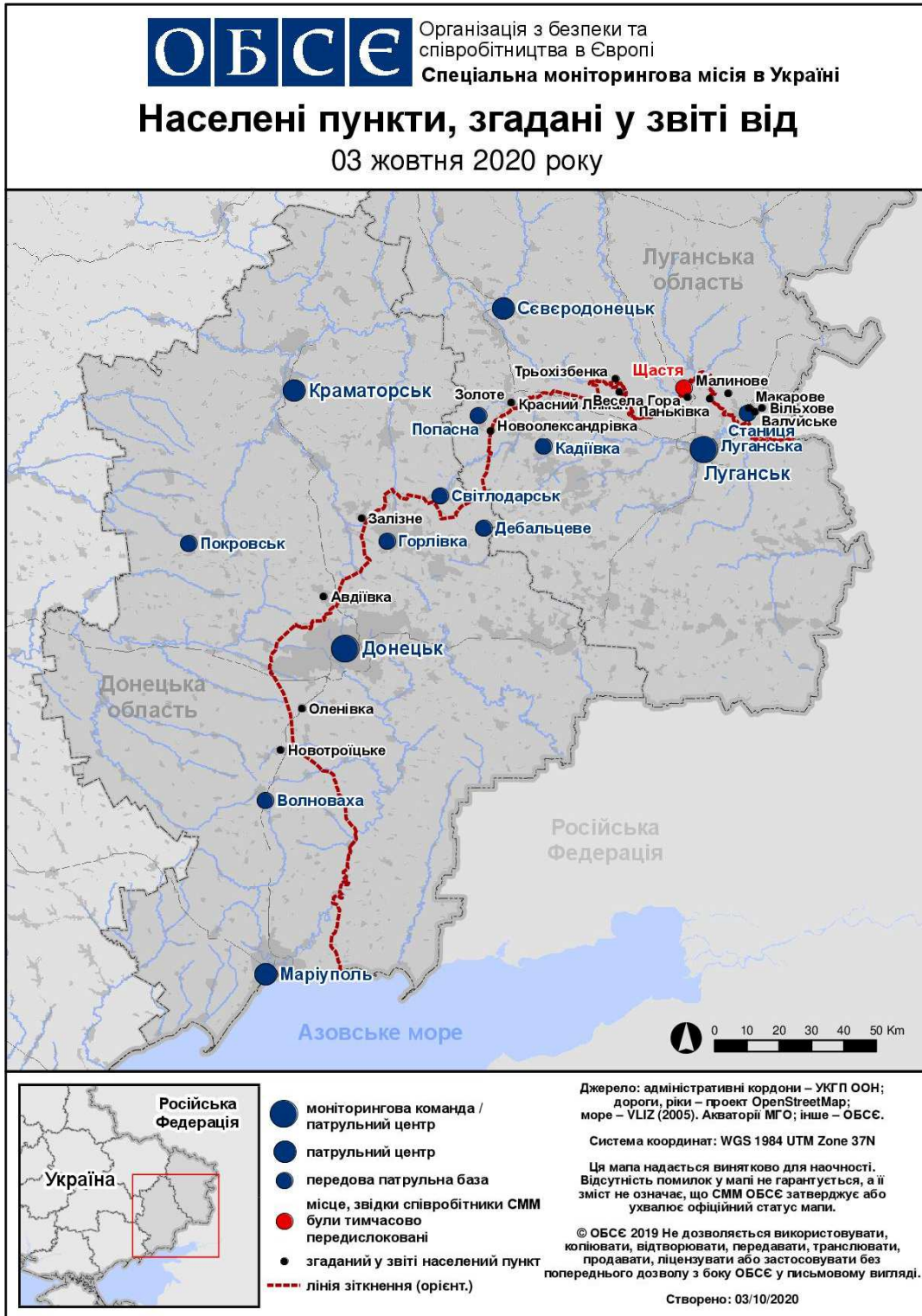
⁶ Згадана в цьому розділі техніка не підпадає під дію Мінських угод щодо відведення озброєння.

Таблиця порушень режиму припинення вогню станом на 2 жовтня 2020 року⁷

Місце розміщення СММ	Місце події	Спосіб	К-ть	Спостереження	Опис	Озброєння	Дата, час
камера СММ у н. п. Авдіївка (підконтрольний уряду, 17 км на Пн від Донецька)	3–5 км на Сх	зафіксувала	2	вибух	невизначеного походження	Н/Д	02.10, 01:52
	3–5 км на Сх	зафіксувала	1	вибух	невизначеного походження	Н/Д	02.10, 01:53
	3–5 км на Сх	зафіксувала	1	вибух	невизначеного походження	Н/Д	02.10, 01:54
	3–5 км на Сх	зафіксувала	2	вибух	невизначеного походження	Н/Д	02.10, 01:55
	3–5 км на Сх	зафіксувала	1	спалах дульного полум'я		Н/Д	02.10, 01:56
	3–5 км на Сх	зафіксувала	1	Н/Д боеприпас	після попередньої події	Н/Д	02.10, 01:56
	3–5 км на Сх	зафіксувала	1	вибух	вибух у повітрі (після попередньої події)	Н/Д	02.10, 01:57
	1–2 км на СхПнСх	зафіксувала	1	вибух	невизначеного походження	Н/Д	02.10, 01:58
	1–2 км на СхПнСх	зафіксувала	1	вибух	невизначеного походження	Н/Д	02.10, 01:59
	3–5 км на Сх	зафіксувала	2	вибух	невизначеного походження	Н/Д	02.10, 02:04
	3–5 км на Сх	зафіксувала	1	вибух	невизначеного походження	Н/Д	02.10, 02:06
	3–5 км на СхПнСх	зафіксувала	1	спалах дульного полум'я		Н/Д	02.10, 03:13
	3–5 км на СхПнСх	зафіксувала	1	вибух	вибух у повітрі (після попередньої події)	Н/Д	02.10, 03:13
	3–5 км на Сх	зафіксувала	1	спалах дульного полум'я		Н/Д	02.10, 03:16
	3–5 км на Сх	зафіксувала	1	вибух	вибух у повітрі (після попередньої події)	Н/Д	02.10, 03:16
	3–5 км на Сх	зафіксувала	1	вибух	невизначеного походження	Н/Д	02.10, 03:17
1–2 км на ПдСх	зафіксувала	3	Н/Д боеприпас		Н/Д	02.10, 02:44	
камера СММ біля пам'ятника князю Ігорю на ПдСх від мосту поблизу Станиці Луганської (15 км на ПнСх від Луганська)	3–5 км на ПнЗх	зафіксувала	1	вибух	невизначеного походження (за оцінкою, за межами ділянки розведення)	Н/Д	02.10, 02:50
камера СММ на стоянці південніше мосту біля Станиці Луганської (15 км на ПнСх від Луганська)	3–5 км на ПнЗх	зафіксувала	1	вибух	невизначеного походження (за оцінкою, за межами ділянки розведення)	Н/Д	02.10, 02:30
східна околиця н. п. Станиця Луганська (підконтрольний уряду, 16 км на ПнСх від Луганська)	3–5 км на ПдЗх	чули	4	вибух	невизначеного походження (за оцінкою, за межами ділянки розведення)	Н/Д	02.10, 23:36–01:57

⁷ У таблиці вказані лише ті порушення режиму припинення вогню, які були зафіксовані безпосередньо спостерігачами чи камерами СММ, а також ті випадки, які Місія оцінює як навчання з бойовою стрільбою, контрольовані підриви і т.д. Зазначені деталі, а саме: відстань, напрямок, тип зброї тощо, базуються на оцінках, зроблених спостерігачами на місцях та спеціалістами з технічного моніторингу, і необов'язково завжди є точними. Напис «невідомо» (Н/Д) означає, що СММ не змогла підтвердити таку інформацію у зв'язку з відстанню, погодними умовами, технічними обмеженнями та/або з інших причин. Одні і ті ж самі, за оцінкою СММ, порушення режиму припинення вогню, зафіксовані паралельно декількома патрулями/камерами, відображаються у таблиці лише один раз.

Мапа Донецької та Луганської областей⁸



⁸ За рішенням Постійної ради №1117 від 21 березня 2014 року, СММ базується в десяти містах на всій території України (Херсон, Одеса, Львів, Івано-Франківськ, Харків, Донецьк, Дніпро, Чернівці, Луганськ і Київ). Ця мапа східної України призначена для ілюстративних цілей. На ній вказані населені пункти, згадані у звіті, а також ті, де є офіси СММ (команди спостерігачів, представництва і передові патрульні бази) в Донецькій і Луганській областях. (Червоним кольором виділено передову патрульну базу, з якої співробітники СММ були тимчасово передислоковані починаючи з 27 вересня 2016 року згідно з рекомендаціями експертів з безпеки з деяких держав-учасниць ОБСЄ та з урахуванням вимог СММ щодо безпеки. СММ використовує ці приміщення у світлу пору доби, а також патрулює в цьому населеному пункті вдень).