

# Ежедневный отчет № 236/2020

от 3 октября 2020 года<sup>1</sup>

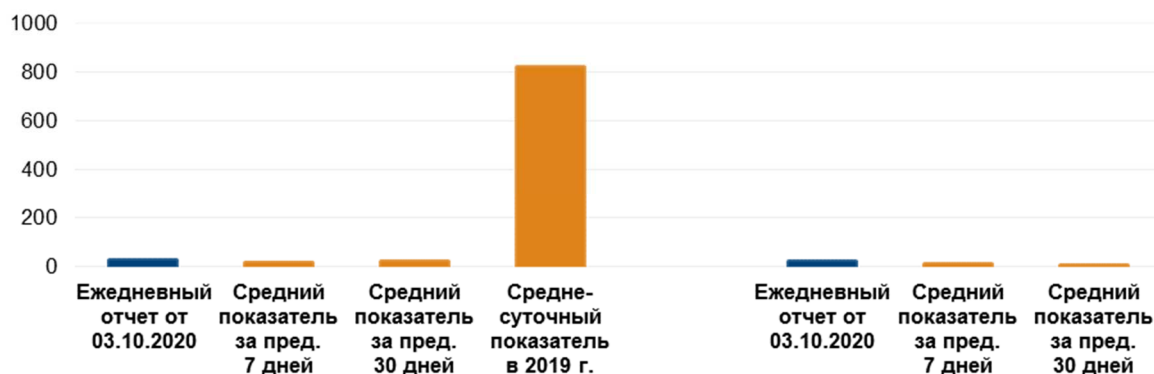
## Краткое изложение

- СММ зафиксировала 18 нарушений режима прекращения огня в Донецкой области и 6 таких нарушений в Луганской области. За предыдущий отчетный период зафиксировано 1 нарушение режима прекращения огня в Донецкой области и 4 таких нарушения в Луганской области.
- Миссия продолжала осуществлять мониторинг на участках разведения сил и средств в районах Станицы Луганской, Золотого и Петровского.
- СММ констатировала, что контрольный пункт въезда-выезда в Станице Луганской был по-прежнему закрыт в связи с лесным пожаром.
- Миссия способствовала установлению локального режима прекращения огня и осуществляла мониторинг его соблюдения для обеспечения возможности проведения ремонтных работ на жизненно важных объектах гражданской инфраструктуры и обеспечения их функционирования.
- СММ продолжала следить за ситуацией, в которой находится гражданское население в условиях пандемии COVID-19, в том числе на контрольном пункте въезда-выезда и соответствующем блокпосте вооруженных формирований в Донецкой области.
- Свободу передвижения Миссии по-прежнему ограничивали, включая на неподконтрольном правительству блокпосте вблизи Оленовки Донецкой области\*.

## Нарушения режима прекращения огня<sup>2</sup>

**К-во зафиксированных нарушений режима прекращения огня<sup>3</sup>**

**К-во зафиксированных взрывов<sup>4</sup>**



<sup>1</sup> На основании информации, поступившей от мониторинговых команд по состоянию на 19:30 2 октября 2020 года (по восточноевропейскому летнему времени).

<sup>2</sup> Более подробная информация обо всех случаях нарушения режима прекращения огня, а также карты Донецкой и Луганской областей, где отмечены все места, упомянутые в отчете, представлены в приложении. В течение отчетного периода камера СММ в Петровском не функционировала.

<sup>3</sup> Включая взрывы.

<sup>4</sup> Включая вследствие огня из вооружения неустановленного типа.

## Карта зафиксированных нарушений режима прекращения огня



Организация по безопасности и сотрудничеству в Европе  
Специальная мониторинговая миссия в Украине

### Зафиксированные СММ нарушения режима прекращения огня 2 октября 2020 г.



#### Концентрация нарушений режима прекращения огня

- Высокая
- 
- Низкая
- Взрыв
- Населенный пункт
- Линия соприкосновения (ориентир.)

Источники: административные границы — УКГВ ООН; дороги, реки — проект OpenStreetMap; море — VLIZ (2005), Акватории МГО; другое — ОБСЕ.

Система координат: WGS 1984 UTM Zone 37N

Данная карта предоставляется исключительно для наглядности. Отсутствие ошибок не гарантировано, а ее содержание не подразумевает, что СММ ОБСЕ утверждает или одобряет официальный статус карты.

© СММ ОБСЕ 2019 Не разрешается использовать, копировать, воспроизводить, передавать, транслировать, продавать, лицензировать или применять без предварительного разрешения со стороны ОБСЕ в письменном виде.  
Создано: 02/10/2020

В Донецкой области СММ зафиксировала 18 нарушений режима прекращения огня — все в районах на восток от н. п. Авдеевка (подконтрольный правительству, 17 км к северу от Донецка), в том числе 12 взрывов неопределенного происхождения и 3 взрыва, оценены как взрывы в воздухе. За [предыдущий отчетный период](#) Миссия зафиксировала в области 1 нарушение режима прекращения огня.

В Луганской области СММ зафиксировала 6 нарушений режима прекращения огня (взрывы) возле н. п. Станица Луганская (подконтрольный правительству, 16 км к северо-востоку от Луганска) (см. ниже). За [предыдущий отчетный период](#) в области зафиксировано 4 таких нарушения.

После того, как на заседании Трехсторонней контактной группы 22 июля была достигнута договоренность о дополнительных мерах по усилению режима прекращения огня, в период с 00:01 27 июля до конца отчетного периода Миссия зафиксировала в общей сложности 1 478 нарушений режима прекращения огня в Донецкой и Луганской областях (в том числе 331 взрыв, 14 пролетевших неопределенных боеприпасов, 3 вспышки дульного пламени и 14 осветительных ракет, а также 1 116 очередей и выстрелов).

### **Участки разведения в районах Станицы Луганской, Золотого и Петровского**

В ночь со 2 на 3 октября камеры СММ, установленная возле памятника князю Игорю к юго-востоку от моста у Станицы Луганской и южнее указанного моста, зафиксировали 2 взрыва неопределенного происхождения. В ту же ночь, находясь на восточной окраине Станицы Луганской, наблюдатели слышали 4 взрыва неопределенного происхождения. По оценке Миссии, все эти нарушения режима прекращения огня произошли вне **участка разведения в районе Станицы Луганской**, однако в пределах 5 км от его края.

2 октября за пределами **участка разведения в районе н. п. Золотое** (подконтрольный правительству, 60 км к западу от Луганска) наблюдатели видели 6 членов вооруженных формирований (с нарукавными повязками с надписью «СЦКК»); трое из них, по наблюдениям СММ, вошли на участок разведения и прошли примерно 350 м к северу от его южного края, а затем вернулись обратно.

Приблизительно в 400–500 м к югу от южного края этого участка разведения, вдоль обочин автодороги Т1316 команда Миссии видела 6 рабочих, которые с помощью тяжелой техники сваривали опоры и проводили земляные работы.

Осуществляя мониторинг в четырех местах вблизи **участка разведения в районе н. п. Петровское** (неподконтрольный правительству, 41 км к югу от Донецка), наблюдатели констатировали там спокойную обстановку.

### **Отвод вооружения**

Миссия продолжала осуществлять мониторинг отвода вооружения, предусмотренного Меморандумом, а также Комплексом мер и Дополнением к нему.

### **Признаки военного присутствия и присутствия военного типа в зоне безопасности<sup>5</sup>**

СММ зафиксировала боевые бронированные машины в подконтрольных правительству районах Донецкой и Луганской областей (подробнее см. таблицу ниже).

<sup>5</sup> Упомянутая в этом разделе техника не подпадает под действие Минских соглашений об отводе вооружений.

### **Усилия СММ по содействию проведению ремонта и обеспечению функционирования жизненно важных объектов гражданской инфраструктуры**

Миссия способствовала установлению локального режима прекращения огня и осуществляла мониторинг его соблюдения для обеспечения возможности проведения строительных работ к югу от южного края участка разведения в районе Золотого (см. выше), к северу от н. п. Счастье (подконтрольный правительству, 20 км к северу от Луганска) и возле н. п. Веселая Гора (неподконтрольный правительству, 16 км к северу от Луганска), южнее моста в Счастье.

Примерно в 200 м к северо-западу от блокпоста Вооруженных сил Украины севернее моста в Счастье команда Миссии видела, что на пересечении автодорог Н21 и Т1309 с помощью экскаватора 5 рабочих рыли ров, по их словам, для прокладки канализации. К юго-востоку от блокпоста наблюдатели видели 4 работников, которые с помощью крана убрали бетонные блоки с автодороги Н21. Кроме того, по наблюдениям Миссии, вдоль восточной обочины автодороги Н21 на отрезке между этим блокпостом и развязкой в 200 м к северо-западу от блокпоста протянули колючую проволоку, как сообщалось, чтобы перекрыть проход на поле к востоку от автодороги Н21.

СММ также способствовала установлению локального режима прекращения огня и осуществляла мониторинг его соблюдения для обеспечения возможности проведения технического обслуживания на шламонакопителе фенольного завода вблизи н. п. Зализне (бывш. Артемово; подконтрольный правительству, 42 км к северо-востоку от Донецка); осмотра, техобслуживания и удаления растительности на железнодорожном полотне в н. п. Ольховое (подконтрольный правительству, 22 км к северо-востоку от Луганска); ремонта объектов инфраструктуры водоснабжения около н. п. Паньковка (неподконтрольный правительству, 16 км к северу от Луганска) и н. п. Красный Лиман (неподконтрольный правительству, 30 км к северо-западу от Луганска); а также обслуживания автодороги Т1316 вблизи Золотого.

Миссия продолжала содействовать обеспечению функционирования Донецкой фильтровальной станции (15 км к северу от Донецка).

### **Меры по противодействию вспышке COVID-19 на КПВВ и соответствующих блокпостах**

В Донецкой области команды СММ констатировали, что контрольный пункт въезда-выезда (КПВВ) около н. п. Новотроицкое (подконтрольный правительству, 36 км к юго-западу от Донецка) и соответствующий блокпост вооруженных формирований возле н. п. Оленовка (неподконтрольный правительству, 23 км к юго-западу от Донецка) функционировали.

Осуществляя мониторинг на КПВВ в период с 09:10 до 12:00 и с 12:50 до 15:00, наблюдатели видели, что в направлении подконтрольных правительству районов проследовали в общей сложности 4 автобуса (один с 9 женщинами летнего возраста и три пустые), 8 автомобилей и 41 пешеход (4 мужчины и 34 женщины разного возраста, а также 3 детей), а в направлении неподконтрольных правительству районов — 6 автобусов (пять с 12 пассажирами в каждом из них и один пустой), 13 автомобилей и 63 пешехода (разного пола и возраста).

Находясь на блокпосте недалеко от Оленовки в период с 08:55 до 12:00 и с 13:40 до 15:00, члены патруля Миссии видели, что в направлении подконтрольных правительству районов проследовали в общей сложности 5 автомобилей и 40 пешеходов (разного пола

и возраста, в том числе 1 ребенок), а в направлении неподконтрольных правительству районов — 7 автомобилей и 50 пешеходов (женщины и мужчины разного возраста, а также 5 детей).

### **Лесной пожар у КПВВ в Станице Луганской**

СММ продолжала следить за ситуацией с лесными пожарами около КПВВ в Станице Луганской (см. [Ежедневный отчет СММ от 2 октября](#)). По наблюдениям Миссии, большинство лесных пожаров в районе ликвидировано, но КПВВ по-прежнему закрыт.

В районах вокруг Станицы Луганской, между подконтрольными правительству Ольховым, н. п. Валуйское (20 км к северо-востоку от Луганска), н. п. Макарово (19 км к северо-востоку от Луганска) и н. п. Малиновое (19 км к северо-востоку от Луганска), наблюдатели видели большие массивы сгоревшего леса и подлеска, не зафиксировав при этом существенного ущерба сооружениям гражданского и коммерческого назначения.

СММ продолжала следить за ситуацией в Херсоне, Одессе, Львове, Ивано-Франковске, Днепре, Харькове, Черновцах и Киеве.

### **\*Ограничение свободы передвижения и другие препятствия в выполнении мандата СММ**

*Деятельность по мониторингу и свобода передвижения СММ ограничены из-за угроз в области безопасности, включая риски, связанные с наличием мин и неразорвавшихся боеприпасов, а также другими препятствиями, которые ежедневно меняются. Мандат СММ предусматривает свободный и безопасный доступ по всей Украине. Все подписанты Комплекса мер согласились с необходимостью свободного и безопасного доступа, а также с тем, что ограничение свободы передвижения СММ является нарушением и что на подобные нарушения необходимо оперативно реагировать. Они также согласились с тем, что Совместный центр контроля и координации (СЦКК) должен содействовать такому реагированию и осуществлять общую координацию работ по разминированию. Однако вооруженные формирования в отдельных районах Донецкой и Луганской областей часто отказывают СММ в доступе к районам, прилегающим к неподконтрольным правительству участкам границы Украины (например, см. [Ежедневный отчет СММ от 24 сентября 2020 года](#)). Деятельность СММ в Донецкой и Луганской областях по-прежнему оставалась ограниченной после того, как [23 апреля 2017 года вблизи Пришиба произошел инцидент, который привел к гибели человека](#). В связи с этим способность Миссии осуществлять наблюдение по-прежнему ограничена.*

#### **Запрет доступа:**

- На блокпосте вблизи н. п. Оленовка (неподконтрольный правительству, 23 км к юго-западу от Донецка) вооруженный член вооруженных формирований не пропустил патруль Миссии, заявив, что наблюдателям необходимо получить разрешение от руководства вооруженных формирований.

*Регулярные ограничения на участках разведения сил и средств и из-за мин/неразорвавшихся боеприпасов:*

- Не осуществив сплошное разминирование, извлечение неразорвавшихся боеприпасов и устранение других препятствий, стороны по-прежнему отказывали СММ в неограниченном доступе, а также в возможности передвигаться по отдельным дорогам, которые ранее были определены как важные для осуществления Миссией эффективного мониторинга и для передвижения гражданских лиц.

**Таблица признаков военного присутствия и присутствия военного типа в зоне безопасности<sup>6</sup>**

Дата	К-во	Вид	Место	Источник наблюдения
<b>подконтрольные правительству районы</b>				
25.09.2020	1	предположительно боевая бронированная машина	вблизи н. п. Трехизбенка (32 км к северо-западу от Луганска)	БПЛА малого радиуса действия
	1	бронированная разведывательно-дозорная машина (БРДМ-2)		
02.10.2020	1	боевая инженерная машина (БАТ-2)	вблизи н. п. Авдеевка (17 км к северу от Донецка)	патруль
	1	бронированная машина (типа БРДМ)		

---

<sup>6</sup> Упомянутая в этом разделе техника не подпадает под действие Минских соглашений об отводе вооружений.

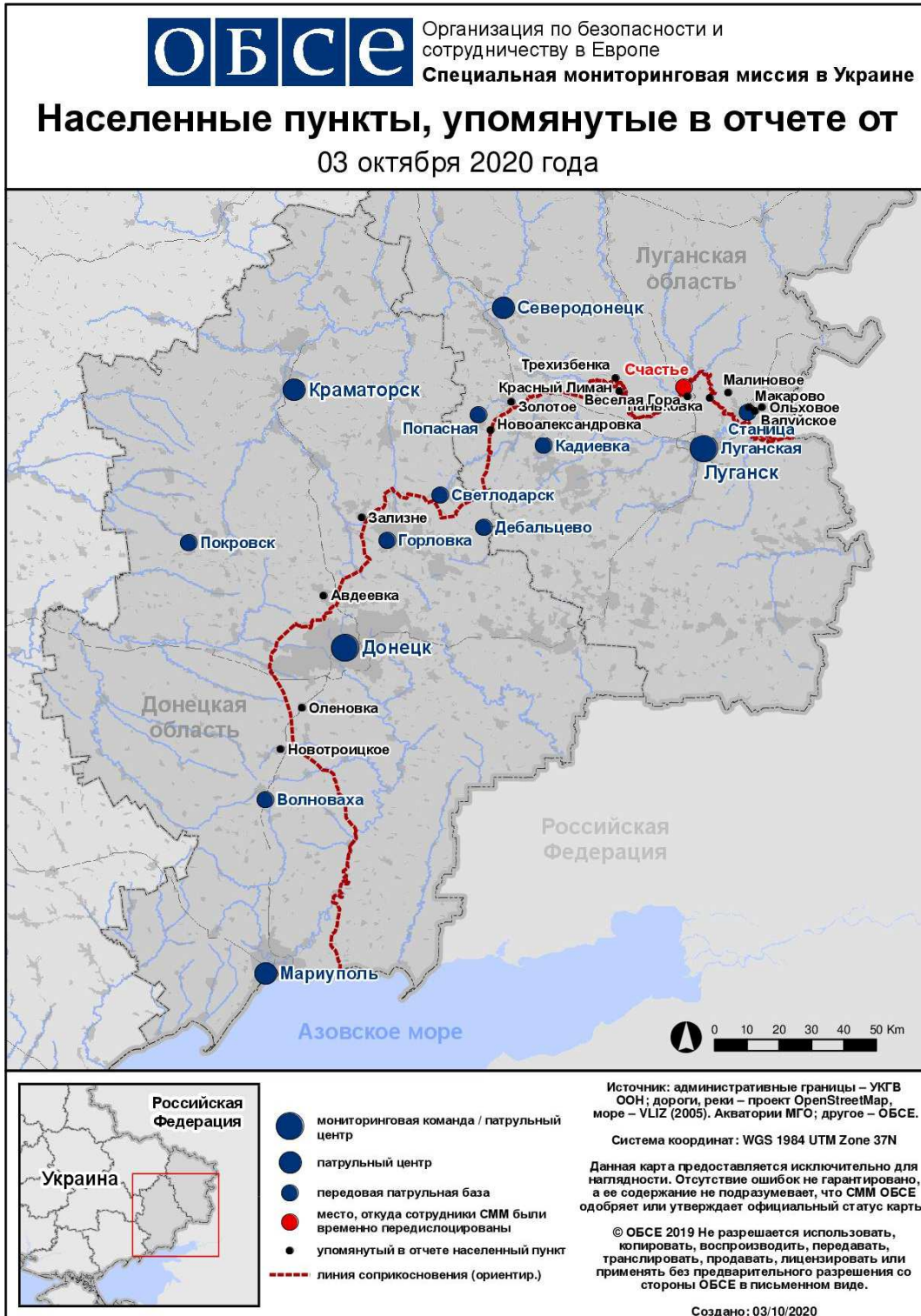
**Таблица нарушений режима прекращения огня по состоянию на 2 октября 2020 года<sup>7</sup>**

Месторасположение СММ	Место события	Способ	К-во	Наблюдение	Описание	Вооружение	Дата, время
камера СММ в н. п. Авдеевка (подконтрольный правительству, 17 км к С от Донецка)	3–5 км к В	зафиксировала	2	взрыв	неопределенного происхождения	Н/Д	02.10, 01:52
	3–5 км к В	зафиксировала	1	взрыв	неопределенного происхождения	Н/Д	02.10, 01:53
	3–5 км к В	зафиксировала	1	взрыв	неопределенного происхождения	Н/Д	02.10, 01:54
	3–5 км к В	зафиксировала	2	взрыв	неопределенного происхождения	Н/Д	02.10, 01:55
	3–5 км к В	зафиксировала	1	вспышка дульного пламени		Н/Д	02.10, 01:56
	3–5 км к В	зафиксировала	1	Н/Д боеприпас	после предыдущего события	Н/Д	02.10, 01:56
	3–5 км к В	зафиксировала	1	взрыв	взрыв в воздухе (после предыдущего события)	Н/Д	02.10, 01:57
	1–2 км к ВСВ	зафиксировала	1	взрыв	неопределенного происхождения	Н/Д	02.10, 01:58
	1–2 км к ВСВ	зафиксировала	1	взрыв	неопределенного происхождения	Н/Д	02.10, 01:59
	3–5 км к В	зафиксировала	2	взрыв	неопределенного происхождения	Н/Д	02.10, 02:04
	3–5 км к В	зафиксировала	1	взрыв	неопределенного происхождения	Н/Д	02.10, 02:06
	3–5 км к ВСВ	зафиксировала	1	вспышка дульного пламени		Н/Д	02.10, 03:13
	3–5 км к ВСВ	зафиксировала	1	взрыв	взрыв в воздухе (после предыдущего события)	Н/Д	02.10, 03:13
	3–5 км к В	зафиксировала	1	вспышка дульного пламени		Н/Д	02.10, 03:16
	3–5 км к В	зафиксировала	1	взрыв	взрыв в воздухе (после предыдущего события)	Н/Д	02.10, 03:16
	3–5 км к В	зафиксировала	1	взрыв	неопределенного происхождения	Н/Д	02.10, 03:17
	1–2 км к ЮВ	зафиксировала	3	Н/Д боеприпас		Н/Д	02.10, 02:44
камера СММ у памятника князю Игорю к ЮВ от моста вблизи Станицы Луганской (15 км к СВ от Луганска)	3–5 км к СЗ	зафиксировала	1	взрыв	неопределенного происхождения (по оценке, вне участка разведения)	Н/Д	02.10, 02:50
камера СММ на стоянке к Ю от моста у Станицы Луганской (15 км к СВ от Луганска)	3–5 км к СЗ	зафиксировала	1	взрыв	неопределенного происхождения (по оценке, вне участка разведения)	Н/Д	02.10, 02:30
восточная окраина н. п. Станица Луганская (подконтрольный правительству, 16 км к СВ от Луганска)	3–5 км к ЮЗ	слышали	4	взрыв	неопределенного происхождения (по оценке, вне участка разведения)	Н/Д	02.10, 23:36–01:57

<sup>7</sup> В таблице указаны исключительно инциденты, зафиксированные патрулями Миссии или камерами СММ, а также те случаи, которые Миссия оценивает как учения с боевой стрельбой, контролируемые подрывы и т.п. Указанные детали, а именно: расстояние, направление, тип оружия и т.д., основаны на оценках, сделанных наблюдателями на местах и специалистами по техническому мониторингу, и необязательно всегда являются точными. Надпись «нет данных» (Н/Д) означает, что СММ не смогла подтвердить информацию из-за расстояния, погодных условий, технических ограничений и/или по другим причинам. Одни и те же самые, по оценке СММ, нарушения режима прекращения огня, зафиксированные параллельно несколькими патрулями/камерами, отражаются в таблице только один раз.



### Карта Донецкой и Луганской областей<sup>8</sup>



<sup>8</sup> По решению Постоянного совета №1117 от 21 марта 2014 года, СММ базируется в десяти городах на всей территории Украины (Херсон, Одесса, Львов, Ивано-Франковск, Харьков, Донецк, Днепр, Черновцы, Луганск и Киев). Эта карта восточной Украины предназначена для иллюстративных целей. На ней указаны населенные пункты, упомянутые в отчете, а также те, где находятся офисы СММ (мониторинговые команды, патрульные центры и передовые патрульные базы) в Донецкой и Луганской областях. (Красным цветом выделено передовую патрульную базу, с которой сотрудники СММ были временно передислоцированы на основании рекомендаций экспертов по безопасности из некоторых государств-участников ОБСЕ и с учетом требований СММ по безопасности. Миссия использует эти помещения в светлую пору суток, а также патрулирует в этом населенном пункте днем).