

Щоденний звіт № 235/2020

від 2 жовтня 2020 року¹

Короткий виклад

- СММ зафіксувала 1 порушення режиму припинення вогню в Донецькій області та 4 такі порушення в Луганській області. За попередній звітний період зафіксовано 40 порушень режиму припинення вогню в Донецькій області та 8 таких порушень у Луганській області.
- Місія продовжила здійснювати моніторинг на ділянках розведення сил і засобів у районах Станиці Луганської, Золотого та Петрівського.
- У Луганській області СММ зафіксувала лісові пожежі в межах ділянок розведення в районах Станиці Луганської та Золотого, а також поблизу них.
- Місія констатувала, що контрольний пункт в'їзду-виїзду у Станиці Луганській закрили вранці 1 жовтня у зв'язку з лісовою пожежею в цьому районі.
- СММ сприяла встановленню локального режиму припинення вогню та здійснювала моніторинг його дотримання для уможливлення ремонту та забезпечення функціонування життєво важливих об'єктів цивільної інфраструктури.
- Свободу пересування Місії і далі обмежували*.

Порушення режиму припинення вогню²



¹ На основі інформації, що надійшла від моніторингових команд станом на 19:30 1 жовтня 2020 року (за східноєвропейським літнім часом).

² Більш детальну інформацію про всі випадки порушення режиму припинення вогню, а також мапи Донецької та Луганської областей, де відмічені всі місця, згадані у звіті, представлено в додатку. Упродовж звітнього періоду камера СММ у Петрівському не функціонувала.

³ Зокрема вибухи.

⁴ Зокрема від вогню з озброєння невстановленого типу.

Мапа зафіксованих порушень режиму припинення вогню



Організація з безпеки та співробітництва в Європі
Спеціальна моніторингова місія в Україні

Зафіксовані СММ порушення режиму припинення вогню 1 жовтня 2020 р.



Концентрація порушень режиму припинення вогню

- Висока
-
- Низька
- Вибух
- Населений пункт
- Лінія зіткнення (орієнт.)

Джерела: адміністративні кордони — УКГП ООН; дороги, річки — проект OpenStreetMap; море — Vliz (2005).
Акваторії МГО, інше — ОБСЄ.

Система координат: WGS 1984 UTM Zone 37N

Ця мапа надається винятково для наочності.
Відсутність помилок у мапі не гарантується,
а її зміст не означає, що СММ ОБСЄ
затверджує або ухвалює офіційний статус мапи.

© СММ ОБСЄ 2019 Не дозволяється використовувати,
копіювати, відтворювати, передавати, транслювати,
продавати, ліцензувати або застосовувати
без попереднього дозволу з боку ОБСЄ
у письмовому вигляді.
Створено: 02/10/2020

У Донецькій області СММ зафіксувала 1 порушення режиму припинення вогню (вибух невизначеного походження) на південь від Донецької фільтрувальної станції (ДФС; 15 км на північ від Донецька) (див. нижче). За [попередній звітний період](#) Місія зафіксувала в області 40 порушень режиму припинення вогню.

У Луганській області СММ зафіксувала 4 порушення режиму припинення вогню (вибухи невизначеного походження): три на захід від ділянки розведення в районі н. п. Станиця Луганська (підконтрольний урядові, 16 км на північний схід від Луганська) (див. нижче) й одне на північний схід від ділянки розведення в районі н. п. Золоте (підконтрольний урядові, 60 км на захід від Луганська) (див. нижче). За [попередній звітний період](#) Місія зафіксувала в області 8 порушень режиму припинення вогню.

Після засідання Тристоронньої контактної групи 22 липня, на якому була досягнута домовленість про додаткові заходи з посилення режиму припинення вогню, починаючи з 00:01 27 липня до кінця звітнього періоду СММ зафіксувала загалом 1 454 порушення режиму припинення вогню в Донецькій і Луганській областях (зокрема 310 вибухів, 11 невизначених боєприпасів, що пролетіли, 3 спалахи дульного полум'я та 14 освітлювальних ракет, а також 1 116 черг і пострілів).

Ділянки розведення в районах Станиці Луганської, Золотої й Петрівського

1 жовтня приблизно о 13:00, перебуваючи на стоянці північніше контрольного пункту в'їзду виїзду (КПВВ) у Станиці Луганській, спостерігачі бачили лісові пожежі в межах ділянки розведення в районі Станиці Луганської (див. нижче), а також пожежну машину перед КПВВ.

Здійснюючи моніторинг на східній околиці Станиці Луганської, члени патруля Місії чули 3 вибухи невизначеного походження (за оцінкою, поза ділянкою розведення, однак у межах 5 км від її краю).

1 жовтня приблизно о 9:00 камера СММ, установлена на ділянці розведення в районі Золотої орієнтовно за 350 м на північ від її південного краю, зафіксувала лісову пожежу в межах цієї ділянки на захід від камери. Перебуваючи поблизу блокпоста збройних формувань на південь від ділянки розведення, а згодом у її межах приблизно за 350 м на північ від блокпоста, спостерігачі бачили густий дим і пожежу біля північно-західного кута ділянки розведення, поруч із н. п. Катеринівка (підконтрольний урядові, 64 км на захід від Луганська), а також східніше автошляху Т1316, орієнтовно за 300 м на схід від свого місцеположення. Команда Місії також бачила, що 3 пожежні машини заїхали вглиб ділянки розведення з її південного краю, а 6 пожежників намагались загасити вогонь.

Біля цього блокпоста спостерігачі бачили 7 членів збройних формувань (із нарукавними пов'язками з написом «СЦКК»), троє з котрих у супроводі 3 людей у захисному спорядженні пройшли вглиб ділянки розведення приблизно на 350 м на північ від її південного краю та згодом повернулися назад.

Патрулюючи на південному краю ділянки розведення, команда СММ чула 1 вибух невизначеного походження на відстані орієнтовно 3–5 км на північний схід (за оцінкою, поза ділянкою розведення, однак у межах 5 км від її краю).

Того ж дня приблизно за 200 м на південь від південного краю цієї ділянки розведення члени патруля Місії бачили 26 робітників, які за допомогою важкої будівельної техніки знімали асфальт з автошляху Т1316, зварювали опори біля нього та розливали смолу на нього.

Здійснюючи моніторинг у чотирьох місцях поблизу ділянки розведення в районі н. п. Петрівське (непідконтрольний урядові, 41 км на південь від Донецька), спостерігачі відзначили там спокійну ситуацію.

Відведення озброєння

Місія продовжувала здійснювати моніторинг відведення озброєння, передбаченого Меморандумом, а також Комплексом заходів і Доповненням до нього.

СММ зафіксувала буксирований міномет за лініями відведення, проте за межами виділених місць зберігання озброєння в підконтрольному урядові районі Донецької області (див. таблицю нижче).

Зусилля СММ зі сприяння проведенню ремонтних робіт та функціонуванню цивільних об'єктів життєзабезпечення

Місія сприяла встановленню локального режиму припинення вогню та здійснювала моніторинг його дотримання для уможливлення проведення будівельних робіт на південь від південного краю ділянки розведення в районі Золотого (див. вище), на північ від н. п. Щастя (підконтрольний урядові, 20 км на північ від Луганська), а також біля н. п. Весела Гора (непідконтрольний урядові, 16 км на північ від Луганська), на південь від мосту в Щасті.

СММ також сприяла встановленню локального режиму припинення вогню та здійснювала моніторинг його дотримання для уможливлення проведення огляду, технічного обслуговування та видалення рослинності на залізничних коліях у н. п. Вільхове (підконтрольний урядові, 22 км на північний схід від Луганська), ремонтних робіт на об'єктах інфраструктури водопостачання поблизу н. п. Паньківка (непідконтрольний урядові, 16 км на північ від Луганська), а також обслуговування автошляху Т1316 неподалік Золотого.

Місія і далі сприяла забезпеченню функціонування ДФС. Здійснюючи моніторинг у східній частині н. п. Авдіївка (підконтрольний урядові, 17 км на північ від Донецька), спостерігачі зафіксували 1 вибух невизначеного походження (за оцінкою, у радіусі 5 км від станції).

Прикордонні райони, які не контролюються урядом

Здійснюючи моніторинг у пункті пропуску на кордоні поблизу н. п. Маринівка (78 км на схід від Донецька) протягом приблизно 105 хвилин, спостерігачі бачили, що до України проїхали 27 автомобілів (зокрема 12 із табличками «ДНР»), 7 мікроавтобусів (із табличками «ДНР»), 3 автобуси (із табличками «ДНР»; сукупно приблизно зі 120 пасажирами різної статі та віку) та пройшли 20 пішоходів (8 жінок і 12 чоловіків різного віку). У той же проміжок часу, за спостереженнями СММ, із України виїхали 25 автомобілів (зокрема 11 із табличками «ДНР») та 3 мікроавтобуси (зокрема 2 з табличками «ДНР»), а також вийшли 8 чоловіків (20–29 та 30–39 років).

Перебуваючи в тому ж пункті пропуску, спостерігачі бачили, що туди з північного напрямку приїхав автомобіль (із табличками «ДНР») із чотирма чоловіками (20–29 та 30–39 років) у формі військового типу. За спостереженнями СММ, двох чоловіків із багажем зустрів ще один чоловік у формі військового типу, який прийшов зі сторони пункту пропуску та провів туди цих двох чоловіків. Двоє чоловіків потім зайшли в одну з кабінок на території пункту пропуску, тимчасом двоє інших поїхали назад у північному напрямку.

Спостерігачі також здійснювали моніторинг прикордонних районів у східній частині Донецької області поблизу н. п. Тарани (74 км на схід від Донецька), н. п. Григорівка (75 км на схід від Донецька), н. п. Семенівське (73 км на схід від Донецька) та н. п. Білоярівка (64 км на схід від Донецька), де зафіксували спокійну ситуацію.

Лісова пожежа біля КПВВ у Станиці Луганській

У ніч із 30 вересня на 1 жовтня камера СММ, установлена біля пам'ятника князю Ігорю на південний-схід від мосту біля Станиці Луганської, зафіксувала з обох боків дороги, що веде до блокпоста збройних формувань південніше мосту, лісову пожежу, яка тривала і вранці 1 жовтня. У період із 10:00 до 10:05 спостерігачі бачили, що КПВВ у Станиці Луганській був відкритий. За словами представника Державної прикордонної служби України, вогонь палав на ділянці розведення приблизно за 30 м на схід від мосту біля Станиці Луганської. Приблизно об 11:00 представник Збройних сил України при Спільному центрі контролю та координації (СЦКК) повідомив команді Місії про те, що у зв'язку з пожежею КПВВ шойно закрили. Перебуваючи в період із 13:00 до 13:20 на стоянці північніше КПВВ спостерігачі бачили, що КПВВ був закритий, а вогонь наблизився впритул до місця східніше КПВВ. Пізніше вдень представник Станично-Луганської пожежної частини повідомив СММ, що вогонь охопив КПВВ, істотно пошкодивши його інфраструктуру. Місія уточнюватиме інформацію про завдану шкоду.

Уранці 1 жовтня камера СММ, установлена на стоянці південніше мосту біля Станиці Луганської, зафіксувала, що блокпост збройних формувань на південь від мосту був відкритий, водночас рух цивільних осіб через блокпост у напрямку підконтрольних і непідконтрольних урядові районів припинився приблизно о 12:00.

Місія продовжувала стежити за ситуацією в Херсоні, Одесі, Львові, Івано-Франківську, Харкові, Дніпрі, Чернівцях і Києві.

***Обмеження свободи пересування та інші перешкоди у виконанні мандата СММ**

Робота з моніторингу та свобода пересування СММ обмежені загрозами у сфері безпеки, включаючи ризики, пов'язані з наявністю мін і невибухлих боєприпасів, а також іншими перешкодами, які щодня змінюються. Мандат СММ передбачає вільний і безпечний доступ по всій Україні. Усі підписанти Комплексу заходів погодилися з необхідністю вільного та безпечного доступу, а також із тим, що обмеження свободи пересування СММ є порушенням і що на такі порушення необхідно швидко реагувати. Вони також дійшли згоди, що СЦКК повинен сприяти такому реагуванню та здійснювати загальну координацію робіт з розмінування. Однак збройні формування в окремих районах Донецької та Луганської областей часто відмовляють СММ у доступі до районів, прилеглих до непідконтрольних урядові ділянок кордону України (наприклад, див. [Щоденний звіт СММ від 24 вересня 2020 року](#)). Діяльність СММ у Донецькій та Луганській областях, як і раніше, залишалася обмеженою після того, як [23 квітня](#)

2017 року поблизу Пришиба стався інцидент, який призвів до загибелі людини. Унаслідок цього спроможність Місії вести спостереження залишалася обмеженою.

Регулярні обмеження на ділянках розведення сил і засобів та через міни/невибухлі боєприпаси:

- Не здійснивши суцільного розмінування, вилучення невибухлих боєприпасів та усунення інших перешкод, сторони і далі відмовляли СММ у необмеженому доступі, а також у можливості пересуватися окремими дорогами, які раніше були визначені як важливі для здійснення Місією ефективного моніторингу та для пересування цивільних осіб.

Таблиця озброєння

Озброєння, розміщене за лініями відведення, однак за межами виділених місць зберігання озброєння

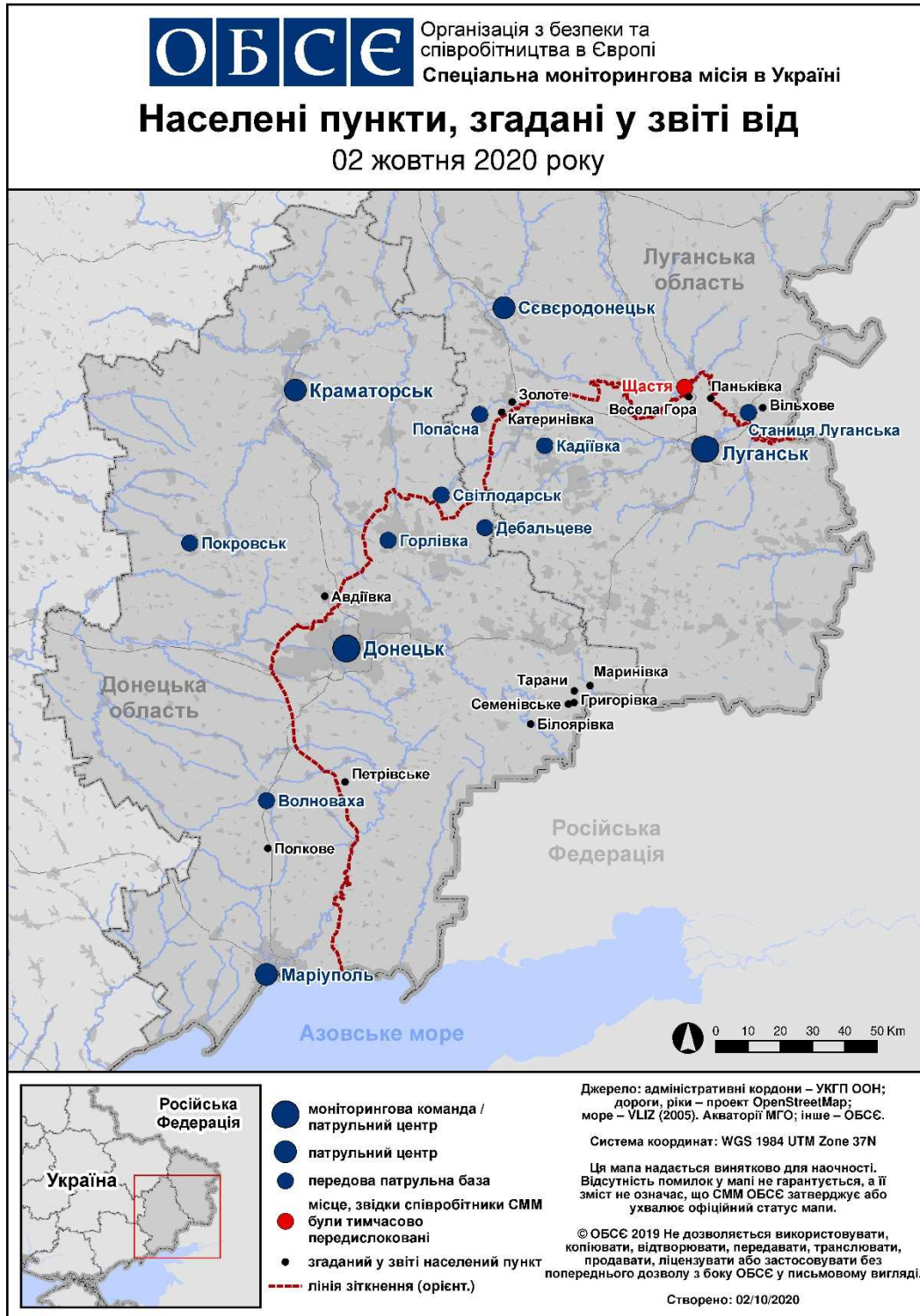
Дата	К-ть одиниць озброєння	Вид озброєння	Місце	Джерело спостереження
підконтрольні уряду райони				
01.10.2020	1	буксирований міномет (невстановленого типу, 120 мм)	поблизу н. п. Полкове (65 км на південь від Донецька)	патруль

Таблиця порушень режиму припинення вогню станом на 1 жовтня 2020 року⁵

Місце розміщення СММ	Місце події	Спосіб	К-ть	Спостереження	Опис	Озброєння	Дата, час
південно-східна частина н. п. Авдіївка (підконтрольний уряду, 17 км на Пн від Донецька)	2–3 км на ПдСх	чули	1	вибух	невизначеного походження	Н/Д	01.10, 12:25
східна околиця н. п. Станиця Луганська (підконтрольний уряду, 16 км на ПнСх від Луганська)	3–5 км на ПдЗх	чули	3	вибух	невизначеного походження	Н/Д	01.10, 23:37–00:39
3 км на Пн від н. п. Первомайськ (непідконтрольний уряду, 58 км на Зх від Луганська)	3–5 км на ПнСх	чули	1	вибух	невизначеного походження	Н/Д	01.10, 15:20

⁵ У таблиці вказані лише ті порушення режиму припинення вогню, які були зафіксовані безпосередньо спостерігачами чи камерами СММ, а також ті випадки, які Місія оцінює як навчання з бойовою стрільбою, контрольовані підриви і т.д. Зазначені деталі, а саме: відстань, напрямок, тип зброї тощо, базуються на оцінках, зроблених спостерігачами на місцях та спеціалістами з технічного моніторингу, і необов'язково завжди є точними. Напис «невідомо» (Н/Д) означає, що СММ не змогла підтвердити таку інформацію у зв'язку з відстанню, погодними умовами, технічними обмеженнями та/або з інших причин. Одні і ті ж самі, за оцінкою СММ, порушення режиму припинення вогню, зафіксовані паралельно декількома патрулями/камерами, відображаються у таблиці лише один раз.

Мапа Донецької та Луганської областей⁶



⁶ За рішенням Постійної ради №1117 від 21 березня 2014 року, СММ базується в десяти містах на всій території України (Херсон, Одеса, Львів, Івано-Франківськ, Харків, Донецьк, Дніпро, Чернівці, Луганськ і Київ). Ця мапа східної України призначена для ілюстративних цілей. На ній вказані населені пункти, згадані у звіті, а також ті, де є офіси СММ (команди спостерігачів, представництва і передові патрульні бази) в Донецькій і Луганській областях. (Червоним кольором виділено передову патрульну базу, з якої співробітники СММ були тимчасово передислоковані починаючи з 27 вересня 2016 року згідно з рекомендаціями експертів з безпеки з деяких держав-учасниць ОБСЄ та з урахуванням вимог СММ щодо безпеки. СММ використовує ці приміщення у світлу пору доби, а також патрулює в цьому населеному пункті вдень).