

Ежедневный отчет № 232/2020

от 29 сентября 2020 года¹

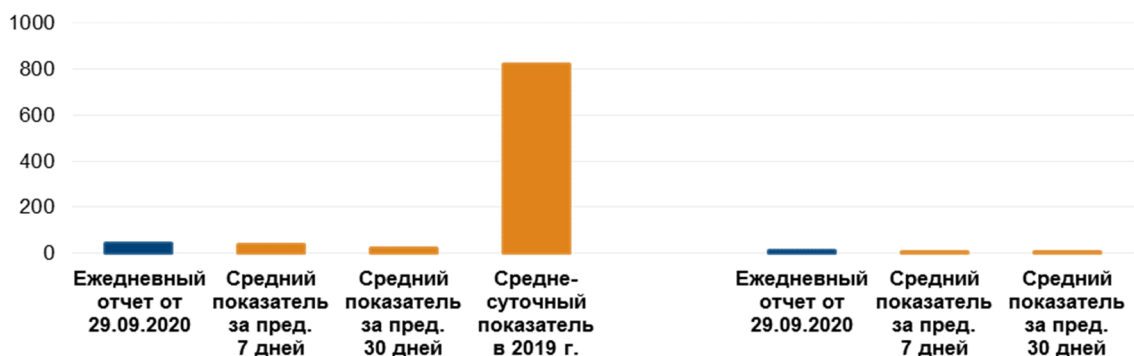
Краткое изложение

- СММ зафиксировала 32 нарушения режима прекращения огня в Донецкой области и 10 таких нарушений в Луганской области. За предыдущие сутки СММ зафиксировала 8 нарушений режима прекращения огня в Донецкой области и 9 таких нарушений в Луганской области.
- В районах к востоку от Артема в Луганской области, по оценке, в направлении БПЛА СММ малого радиуса действия стреляли из стрелкового оружия.
- Миссия продолжала осуществлять мониторинг на участках разведения сил и средств в районах Станицы Луганской, Золотого и Петровского. БПЛА СММ дальнего радиуса действия зафиксировал человека на участке разведения в районе Петровского в вечернее время.
- СММ способствовала установлению локального режима прекращения огня и осуществляла мониторинг его соблюдения для обеспечения проведения ремонтных работ на жизненно важных объектах гражданской инфраструктуры и для обеспечения их нормального функционирования.
- Миссия продолжала следить за ситуацией, в которой находится гражданское население в условиях пандемии COVID-19, в том числе на контрольных пунктах въезда-выезда и соответствующих блокпостах вооруженных формирований в Донецкой и Луганской областях.
- Свобода передвижения СММ оставалась ограниченной, в частности на блокпосте вооруженных формирований вблизи Оленовки Донецкой области*.

Нарушения режима прекращения огня²

К-во зафиксированных нарушений режима прекращения огня³

К-во зафиксированных взрывов⁴



¹ На основании информации, поступившей от мониторинговых команд по состоянию на 19:30 28 сентября 2020 года (по восточноевропейскому летнему времени).

² Более подробная информация обо всех случаях нарушения режима прекращения огня, а также карты Донецкой и Луганской областей, где отмечены все места, упомянутые в отчете, представлены в приложении. В течение отчетного периода камера СММ в Петровском не функционировала.

³ Включая взрывы.

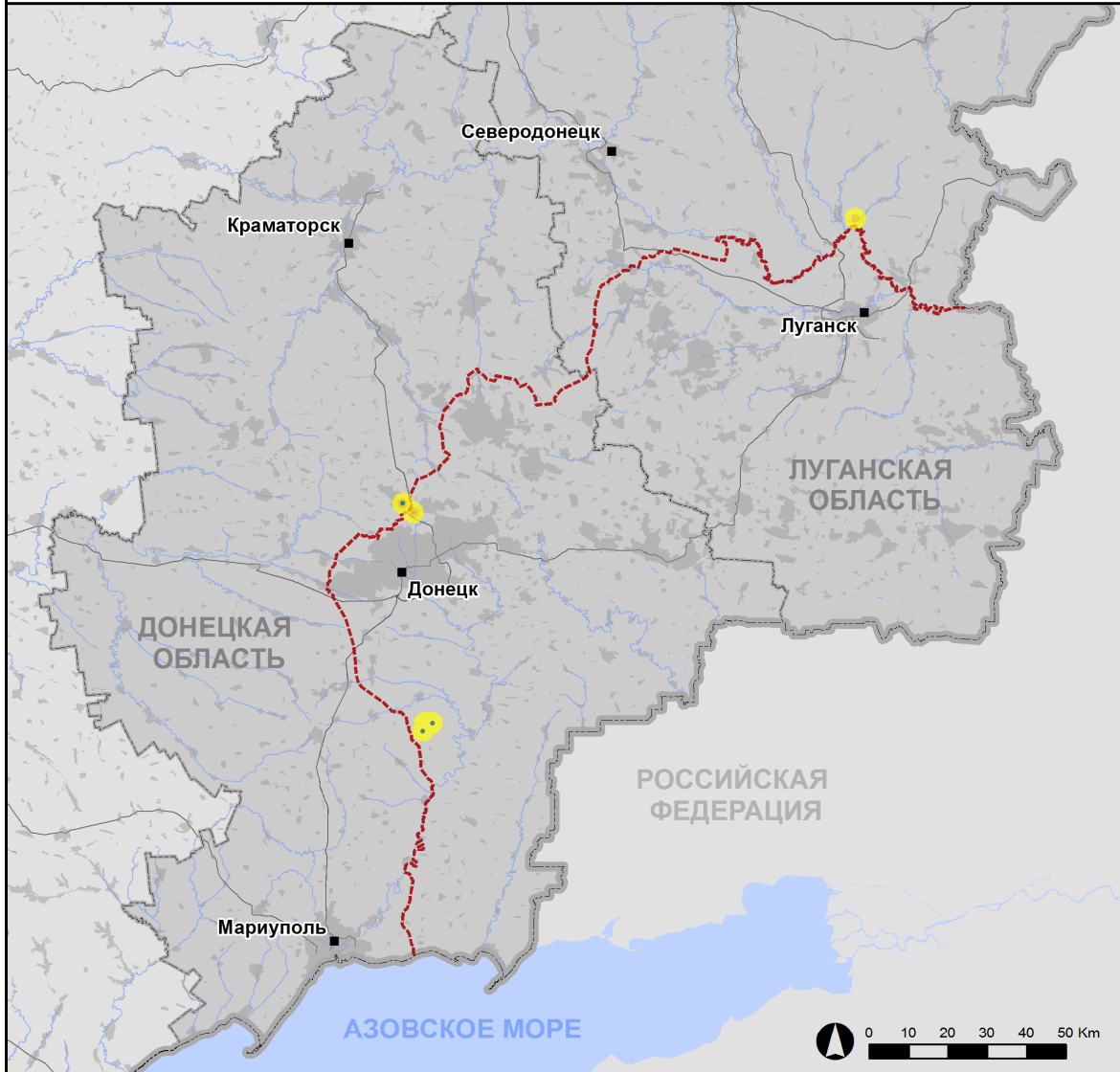
⁴ Включая вследствие огня из вооружения неустановленного типа.

Карта зафиксированных нарушений режима прекращения огня



Организация по безопасности и сотрудничеству в Европе
Специальная мониторинговая миссия в Украине

Зафиксированные СММ нарушения режима прекращения огня 28 сентября 2020 г.



Концентрация нарушений режима прекращения огня

- Высокая
-
- Низкая
- Взрыв
- Населенный пункт
- Линия соприкосновения (ориентир.)

Источники: административные границы — УКГВ ООН; дороги, реки — проект OpenStreetMap; море — VLIZ (2005), Акватории МГО; другое — ОБСЕ.

Система координат: WGS 1984 UTM Zone 37N

Данная карта предоставляется исключительно для наглядности. Отсутствие ошибок не гарантировано, а ее содержание не подразумевает, что СММ ОБСЕ утверждает или одобряет официальный статус карты.

© СММ ОБСЕ 2019 Не разрешается использовать, копировать, воспроизводить, передавать, транслировать, продавать, лицензировать или применять без предварительного разрешения со стороны ОБСЕ в письменном виде.
Создано: 29/09/2020

В Донецкой области СММ зафиксировала 32 нарушения режима прекращения огня, в том числе 14 взрывов неопределенного происхождения. Большинство нарушений режима прекращения огня произошло вблизи Донецкой фильтрационной станции (ДФС; 15 км к северу от Донецка), в том числе 12 взрывов неопределенного происхождения и 14 выстрелов и очередей из стрелкового оружия и крупнокалиберного пулемета (см. ниже). За [предыдущие сутки](#) Миссия зафиксировала 8 нарушений режима прекращения огня.

В Луганской области СММ зафиксировала 10 нарушений режима прекращения огня (выстрелы из стрелкового оружия), которые, по оценке наблюдателей, были направлены на беспилотный летательный аппарат (БПЛА) СММ малого радиуса действия, пролетавший в районах к востоку от н. п. Артема (подконтрольный правительству, 26 км к северу от Луганска) (см. ниже). За [предыдущие сутки](#) Миссия зафиксировала 9 нарушений режима прекращения огня.

После заседания Трехсторонней контактной группы 22 июля, на котором достигнута договоренность о дополнительных мерах по усилению режима прекращения огня начиная с 00:01 27 июля до конца отчетного периода, СММ до сих пор зафиксировала в общей сложности 1 398 нарушений режима прекращения огня в Донецкой и Луганской областях (в том числе 257 взрывов, 9 пролетевших неопределенных боеприпасов, 3 вспышки дульного пламени, 13 осветительных ракет, 1 116 очередей и выстрелов).

Огонь из стрелкового оружия, по оценке, в направлении БПЛА СММ малого радиуса действия к востоку от Артема Луганской области

Днем 28 сентября во время полета БПЛА СММ малого радиуса действия на восточной окраине Артема члены патруля Миссии слышали 10 выстрелов из стрелкового оружия в пределах 800 м к востоку от своей позиции. По их оценке, огонь был направлен на БПЛА, который пролетал в 800 м к востоко-северо-востоку от позиции патруля. Наблюдатели благополучно приземлили БПЛА и покинули этот район*.

Участки разведения в районах Станицы Луганской, Золотого и Петровского

28 сентября на **участке разведения в районе н. п. Станица Луганская** (подконтрольный правительству, 16 км к северо-востоку от Луганска) наблюдатели видели 2 членов вооруженных формирований (с нарукавными повязками с надписью «СЦКК») к югу от нового пролета моста у Станицы Луганской (15 км к северо-востоку от Луганска).

28 сентября рядом с блокпостом вооруженных формирований к югу от **участка разведения в районе н. п. Золотое** (подконтрольный правительству, 60 км к западу от Луганска) наблюдатели видели 6 членов вооруженных формирований (с нарукавными повязками с надписью «СЦКК»), двое из которых прошли на участок разведения приблизительно на 350 м вглубь к северу от его южного края, а затем вернулись назад.

В тот же день к югу от южного края участка разведения наблюдатели видели, как 33 рабочих с помощью тяжелой строительной техники выполняли работы по асфальтированию автодороги Т1316.

Вечером 26 сентября на **участке разведения в районе н. п. Петровское** (неподконтрольный правительству, 41 км к югу от Донецка) БПЛА СММ дальнего

радиуса действия зафиксировал человека на бывшей позиции вооруженных формирований возле юго-восточного угла участка разведения.

28 сентября, осуществляя мониторинг возле места установки камеры СММ в 200 м к востоку от северо-восточного угла участка разведения, команда СММ слышала 2 взрыва неопределенного происхождения и 4 выстрела из стрелкового оружия — все на расстоянии около 2–5 км к востоку и юго-востоку (по оценке, вне участка разведения, но в пределах 5 км от его края).

Отвод вооружения

СММ продолжала осуществлять мониторинг отвода вооружения, предусмотренного Меморандумом, а также Комплексом мер и Дополнением к нему.

По доступным СММ данным воздушного наблюдения обнаружено 4 единицы вооружения, размещенные в нарушение линий отвода, и 119 единиц вооружения, размещенных за линиями отвода, но за пределами выделенных мест хранения вооружения — все на полигонах в неподконтрольных правительству районах Донецкой и Луганской областей (подробнее см. в таблицах ниже).

Признаки военного присутствия и присутствия военного типа в зоне безопасности⁵

СММ зафиксировала боевые бронированные машины по обе стороны от линии соприкосновения в Донецкой области, в том числе в жилом районе (для получения более подробной информации см. таблицу ниже).

Усилия СММ по содействию проведению ремонта и обеспечению функционирования жизненно важных объектов гражданской инфраструктуры

СММ содействовала установлению локального режима прекращения огня и осуществляла мониторинг его соблюдения для обеспечения возможности проведения строительных работ к югу от южного края участка разведения в районе Золотого (см. выше), к северу от н. п. Счастье (подконтрольный правительству, 20 км к северу от Луганска) и недалеко от н. п. Веселая Гора (неподконтрольный правительству, 16 км к северу от Луганска), к югу от моста в Счастье.

Миссия также содействовала установлению локального режима прекращения огня и осуществляла мониторинг его соблюдения для возможности осуществления осмотра, технического обслуживания и удаления растительности на железнодорожных путях в н. п. Ольховое (подконтрольный правительству, 22 км к северо-востоку от Луганска); ремонтных работ на объектах водной инфраструктуры вблизи неподконтрольных правительству н. п. Паньковка (16 км к северу от Луганска) и н. п. Красный Лиман (30 км к северо-западу от Луганска); ремонта линий электропередачи около н. п. Золотое-4 (Родина; подконтрольный правительству, 59 км к западу от Луганска) и между Веселой Горой и н. п. Раевка (неподконтрольный правительству, 16 км к северо-западу от Луганска); а также проведения работ по разминированию недалеко от неподконтрольных правительству н. п. Горское (63 км к западу от Луганска) и н. п. Орехово (57 км к северо-западу от Луганска).

⁵ Упомянутая в данном разделе техника не подпадает под действие Минских соглашений об отводе вооружений.

СММ продолжала содействовать обеспечению функционирования ДФС. Осуществляя мониторинг приблизительно в 1 км к северо-западу от железнодорожного вокзала в н. п. Ясиноватая (неподконтрольный правительству, 16 км к северо-востоку от Донецка), команда СММ слышала выстрелы и очереди из стрелкового оружия и крупнокалиберного пулемета. По оценке, все эти нарушения режима прекращения огня произошли в радиусе 5 км от станции.

Меры по борьбе с пандемией COVID-19 на КПВВ и соответствующих блокпостах

В Донецкой области члены патруля Миссии отметили, что контрольный пункт въезда-выезда (КПВВ) рядом с н. п. Новотроицкое (подконтрольный правительству, 36 км к юго-западу от Донецка) и соответствующий блокпост вооруженных формирований вблизи н. п. Оленовка (неподконтрольный правительству, 23 км к юго-западу от Донецка) были открыты.

Находясь на КПВВ в период с 9:00 по 15:00, наблюдатели видели, что в подконтрольные правительству районы вошли в общей сложности 4 человека (мужчины и женщины разного возраста) и въехали 3 транспортных средства и 5 автобусов, а в обратном направлении транспортно-пешеходного потока не было.

Находясь на блокпосте вооруженных формирований в период с 8:44 по 15:00, наблюдатели зафиксировали в общей сложности 35 человек (20 женщин и 14 мужчин разного возраста и 1 ребенка) и 5 автомобилей, проследовавших в направлении подконтрольных правительству районов. Члены патруля Миссии также зафиксировали в общей сложности 49 человек (26 женщин и 22 мужчин разного возраста и 1 ребенка) и 15 автомобилей, проследовавших из подконтрольных правительству районов.

В Луганской области команда СММ отметила, что КПВВ в Станице Луганской и соответствующий блокпост вооруженных формирований южнее моста у Станицы Луганской были открыты.

Находясь на КПВВ приблизительно в 10:40 и 13:55, наблюдатели зафиксировали в общей сложности 26 человек (14 женщин и 12 мужчин разного возраста), которые стояли в очереди, направляясь в подконтрольные правительству районы, и 4 человек (мужчин и женщин разного возраста), направлявшихся в противоположном направлении. Наблюдатели также видели гольф-кар, курсировавший между новым пролетом моста и КПВВ.

Осуществляя мониторинг на соответствующем блокпосте вооруженных формирований приблизительно в 13:15 и 13:55, члены патруля Миссии видели очередь из 10 человек (мужчин и женщин разного возраста), которые направлялись в подконтрольные правительству районы, и 20 человек (мужчин и женщин разного возраста), ожидавших прохода в противоположном направлении. Наблюдатели также видели маршрутный автобус, курсирующий между блокпостом и автобусной остановкой южнее моста у Станицы Луганской.

СММ продолжала следить за ситуацией в Херсоне, Одессе, Львове, Ивано-Франковске, Харькове, Днепре, Черновцах и Киеве.

***Ограничение свободы передвижения и другие препятствия в выполнении мандата СММ**

Деятельность по мониторингу и свобода передвижения СММ ограничены из-за угроз безопасности, включая риски, связанные с наличием мин и неразорвавшихся боеприпасов, а также другими препятствиями, которые ежедневно меняются. Мандат СММ предусматривает свободный и безопасный доступ по всей Украине. Все подписанты Комплекса мер согласились с необходимостью свободного и безопасного доступа, а также с тем, что ограничение свободы передвижения СММ является нарушением и что на подобные нарушения необходимо оперативно реагировать. Они также согласились с тем, что Совместный центр контроля и координации (СЦКК) должен содействовать такому реагированию и осуществлять общую координацию работ по разминированию. Однако вооруженные формирования в отдельных районах Донецкой и Луганской областей часто отказывают СММ в доступе к районам, прилегающим к неподконтрольным правительству участкам границы Украины (например, см. [Ежедневный отчет СММ ОБСЕ от 24 сентября 2020 года](#)). Деятельность СММ в Донецкой и Луганской областях оставалась ограниченной после того, как [23 апреля 2017 года недалеко от Пришиба произошел инцидент со смертельным исходом](#). В связи с этим способность Миссии осуществлять наблюдение была по-прежнему ограничена.

Запрет доступа:

- На блокпосте вооруженных формирований вблизи н. п. Оленовка (неподконтрольный правительству, 23 км к юго-западу от Донецка) член вооруженных формирований не пропустил патруль СММ в неподконтрольные правительству районы, ссылаясь на отсутствие разрешения от его командиров.

Регулярные ограничения на участках разведения сил и средств и из-за мин/неразорвавшихся боеприпасов:

- Не осуществив сплошное разминирование, извлечение неразорвавшихся боеприпасов и устранение других препятствий, стороны по-прежнему отказывали СММ в неограниченном доступе, а также в возможности передвигаться по отдельным дорогам, которые ранее были определены как важные для осуществления Миссией эффективного мониторинга и для передвижения гражданских лиц.

Другие препятствия:

- При выполнении полета над районами вблизи н. п. Чермалык (подконтрольный правительству, 77 км к югу от Донецка) БПЛА СММ среднего радиуса действия подвергся воздействию помех сигналу GPS (по оценке, в результате предполагаемого глушения)⁶.
- По время проведения полета БПЛА СММ малого радиуса действия на восточной окраине н. п. Артема (подконтрольный правительству, 26 км к северу от Луганска), члены патруля Миссии слышали 10 выстрелов из стрелкового оружия в пределах 800 м к востоку. По оценке СММ, огонь был направлен на БПЛА. Члены патруля благополучно приземлили БПЛА и немедленно покинули этот район (см. выше).

⁶ Помехи могли создаваться из любого места в радиусе нескольких километров от местоположения БПЛА.

Таблица вооружения

Вооружение, размещенное в нарушение линий отвода

Дата	К-во единиц вооружения	Вид вооружения	Место	Источник наблюдения
неподконтрольные правительству районы				
24.09.2020	1	реактивная система залпового огня (неустановленного типа)	на полигоне рядом с н. п. Миусинск (62 км к юго-западу от Луганска)	данные воздушного наблюдения
	1	предположительно танк (неустановленного типа)	на полигоне возле н. п. Новоселовка (31 км к северо-востоку от Донецка)	
	2	предположительно зенитный ракетный комплекс (неустановленного типа)		

Вооружение, размещенное за линиями отвода, но вне выделенных мест хранения вооружения

Дата	К-во единиц вооружения	Вид вооружения	Место	Источник наблюдения
неподконтрольные правительству районы				
24.09.2020	10	самоходная гаубица (неустановленного типа)	на полигоне недалеко от н. п. Миусинск (62 км к юго-западу от Луганска), где по тем же данным воздушного наблюдения также была обнаружена 31 боевая бронированная машина ⁷	данные воздушного наблюдения
	2	танк (неустановленного типа)		
	12	буксируемая артиллерия (неустановленного типа)	на полигоне недалеко от н. п. Круглик (31 км к юго-западу от Луганска)	
	24	танк (неустановленного типа)	на полигоне возле н. п. Мануйловка (65 км к востоку от Донецка)	
	28			
	18		на полигоне недалеко от н. п. Мирное (28 км к юго-западу от Луганска), где по тем же данным воздушного наблюдения также были обнаружены 55 боевых бронированных машин ⁸	
	9	самоходная артиллерия (неустановленного типа)	на полигоне вблизи н. п. Бойковское (бывш. Тельманово, 67 км к юго-востоку от Донецка), в зоне, в пределах которой, согласно пункту 5 Меморандума от 19 сентября 2014 года, размещение тяжелого вооружения и военной техники запрещено	
	11	буксируемая артиллерия (неустановленного типа)		
5	танк (неустановленного типа)			

Прочее вооружение⁹

Дата	К-во	Тип	Место	Источник наблюдения
неподконтрольные правительству районы				
24.09.2020	3	буксируемая гаубица (неустановленного типа)	на полигоне вблизи н. п. Бойковское (быв. Тельманово, 67 км к юго-востоку от Донецка), в зоне, в пределах которой, согласно пункту 5 Меморандума от 19 сентября 2014 года, размещение тяжелого вооружения и военной техники запрещено	данные воздушного наблюдения

⁷ Упомянутые в этом разделе боевые бронированные машины не подпадают под действие Минских соглашений об отводе вооружений.

⁸ См. сноску выше.

⁹ Миссии не удалось определить, размещены ли эти единицы вооружения в нарушение линий отвода, поскольку наблюдатели не смогли получить информацию об их калибре.

Таблица признаков военного присутствия и присутствия военного типа в зоне безопасности¹⁰

Дата	К-во	Тип	Место	Источник наблюдения
подконтрольные правительству районы				
26.09.2020	3	боевая бронированная машина	в жилом районе н. п. Тарамчук (29 км к юго-западу от Донецка)	БПЛА СММ дальнего радиуса действия
	1	зенитная установка (ЗУ-23, 23 мм)		
	1	бронированная разведывательно-дозорная машина (БРДМ-2)		
	1	боевая машина пехоты (вероятно, БМП-1)		
	2	боевая бронированная машина		
	1	бронетранспортер (вероятно, типа МТ-ЛБ)		
неподконтрольные правительству районы				
24.09.2020	1	боевая бронированная машина	на полигоне возле н. п. Новоселовка (31 км к северо-востоку от Донецка)	данные воздушного наблюдения
26.09.2020	10	боевая машина пехоты (БМП-1 — 7 ед., БМП-2 — 3 ед.)	на полигоне возле н. п. Бойковское (быв. Тельманово, 67 км к юго-востоку от Донецка)	БПЛА СММ дальнего радиуса действия
	3	бронетранспортер (МТ-ЛБ)		

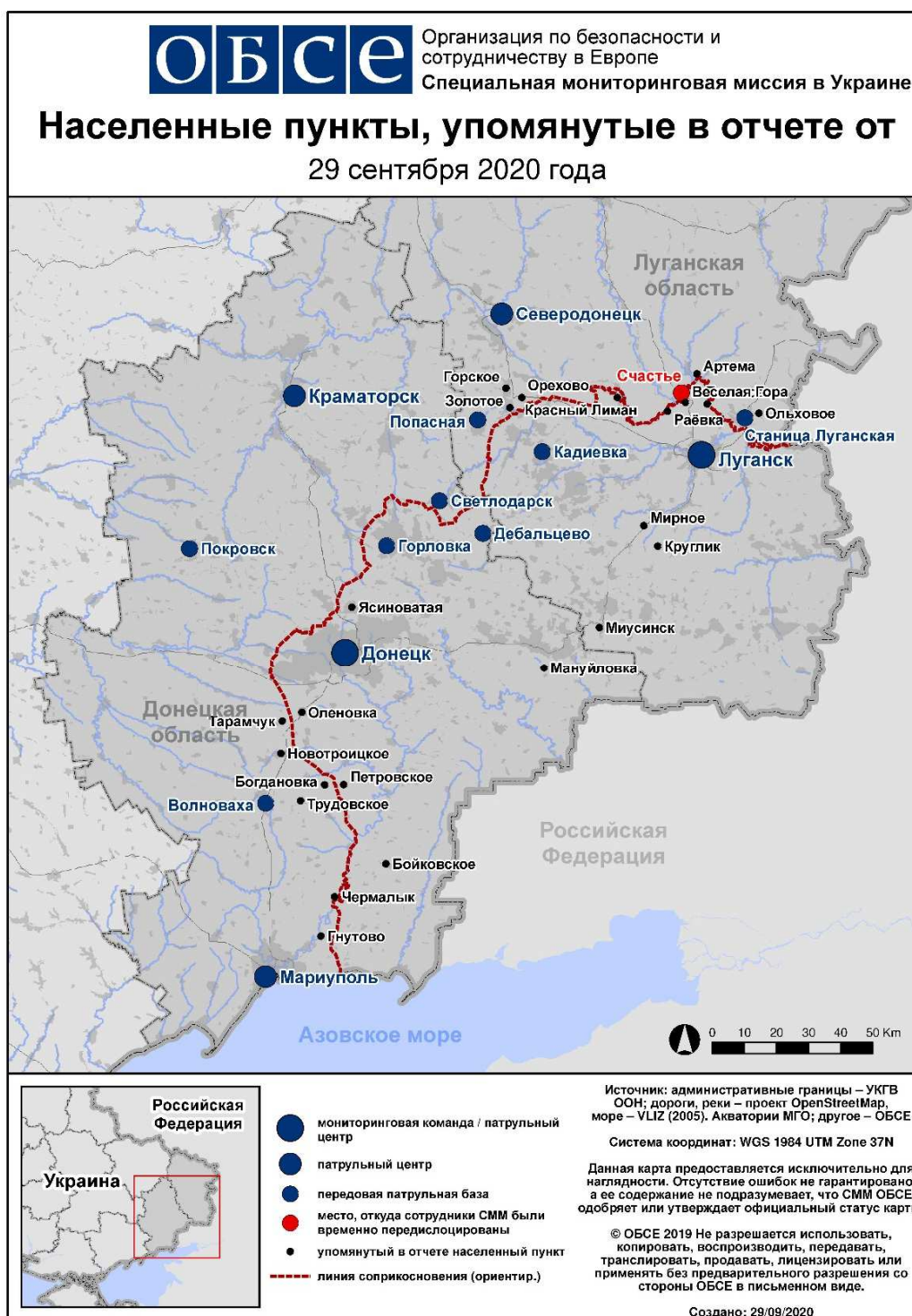
¹⁰ Упомянутая в данном разделе техника не подпадает под действие Минских соглашений об отводе вооружений.

Таблица нарушений режима прекращения огня по состоянию на 28 сентября 2020 года¹¹

Месторасположение СММ	Место происшествия	Способ	К-во	Наблюдения	Описание	Вооружение	Дата, время
камера СММ в н. п. Авдеевка (подконтрольный правительству, 17 км к С от Донецка)	1–3 км к ВСВ	зафиксировала	5	взрыв	неопределенного происхождения	Н/Д	28.09, 03:08
	1–3 км к ВСВ	зафиксировала	2	взрыв	неопределенного происхождения	Н/Д	28.09, 03:11
	1–3 км к ВСВ	зафиксировала	5	взрыв	неопределенного происхождения	Н/Д	28.09, 03:19
примерно в 1 км к СЗ от железнодорожного вокзала в н. п. Ясиноватая (неподконтрольный правительству, 16 км к СВ от Донецка)	2–3 км к ЮЗ	слышали	2	очередь		крупнокалиберный пулемет	28.09, 09:25
	2–3 км к ЮЗ	слышали	2	выстрел		стрелковое оружие	28.09, 09:27
	2–3 км к ЮЗ	слышали	1	очередь		крупнокалиберный пулемет	28.09, 09:40
	2–3 км к ЮЗ	слышали	2	очередь		крупнокалиберный пулемет	28.09, 09:54
	2–3 км к ЮЗ	слышали	7	очередь		крупнокалиберный пулемет	28.09, 10:06
н. п. Петровское (неподконтрольный правительству, 41 км к Ю от Донецка)	2–4 км к ЮВ	слышали	1	взрыв	неопределенного происхождения (по оценке, за пределами участка разведения)	Н/Д	28.09, 10:08
	2–3 км к В	слышали	4	выстрел	по оценке, за пределами участка разведения	стрелковое оружие	28.09, 10:43
	4–5 км к В	слышали	1	взрыв	неопределенного происхождения (по оценке, за пределами участка разведения)	Н/Д	28.09, 14:19
восточная окраина н. п. Артема (подконтрольный правительству, 26 км к С от Луганска)	0,8 км к В	слышали	10	выстрел		стрелковое оружие	28.09, 11:02–11:06

¹¹ В таблице указаны исключительно нарушения режима прекращения огня, зафиксированные непосредственно патрулями Миссии или камерами СММ, а также те случаи, которые Миссия оценивает как учения с боевой стрельбой, контролируемые подрывы и т.п. Указанные детали, а именно: расстояние, направление, тип оружия и т.д., основаны на оценках, сделанных наблюдателями на местах и специалистами по техническому мониторингу, и необязательно всегда являются точными. Надпись «нет данных» (Н/Д) означает, что СММ не смогла подтвердить информацию из-за расстояния, погодных условий, технических ограничений и/или по другим причинам. Одни и те же самые, по оценке СММ, нарушения режима прекращения огня, зафиксированные параллельно несколькими патрулями/камерами, отражаются в таблице только один раз.

Карта Донецкой и Луганской областей¹²



¹² По решению Постоянного совета №1117 от 21 марта 2014 года, СММ базируется в десяти городах на всей территории Украины (Херсон, Одесса, Львов, Ивано-Франковск, Харьков, Донецк, Днепр, Черновцы, Луганск и Киев). Эта карта восточной Украины предназначена для иллюстративных целей. На ней указаны населенные пункты, упомянутые в отчете, а также те, где находятся офисы СММ (мониторинговые команды, патрульные центры и передовые патрульные базы) в Донецкой и Луганской областях. (Красным цветом выделено передовую патрульную базу, с которой сотрудники СММ были временно передислоцированы на основании рекомендаций экспертов по безопасности из некоторых государств-участников ОБСЕ и с учетом требований СММ по безопасности. СММ использует эти помещения в светлую пору суток, а также патрулирует в этом населенном пункте днем).