

Щоденний звіт № 229/2020

від 25 вересня 2020 року¹

Короткий виклад

- СММ зафіксувала 24 порушення режиму припинення вогню в Донецькій області та 4 такі порушення в Луганській області. За попередній звітний період Місія зафіксувала 80 порушень режиму припинення вогню в Донецькій області та 1 таке порушення в Луганській області.
- Спостерігачі уточнювали повідомлення про чоловіка, який 30 серпня отримав поранення внаслідок детонації вибухового пристрою в Ленінському районі Донецька.
- Місія продовжила здійснювати моніторинг на ділянках розведення сил і засобів у районах Станиці Луганської, Золотого й Петрівського. У вечірній час безпілотний літальний апарат СММ дальнього радіуса дії зафіксував присутність людей у межах ділянок розведення в районах Золотого та Петрівського.
- Місії сприяла встановленню локального режиму припинення вогню та здійснювала моніторинг його дотримання для уможливлення проведення ремонтних робіт на життєво важливих об'єктах цивільної інфраструктури та забезпечення їхнього функціонування.
- СММ і далі спостерігала за ситуацією, у якій на тлі пандемії COVID-19 опинилося цивільне населення, зокрема на контрольному пункті в'їзду-виїзду та відповідному блокпості збройних формувань у Луганській області.
- Місія і далі стикалася з обмеженнями свободи пересування*.

Порушення режиму припинення вогню²



¹ На основі інформації, що надійшла від моніторингових команд станом на 19:30 24 вересня 2020 року (за східноєвропейським літнім часом).

² Більш детальну інформацію про всі випадки порушення режиму припинення вогню, а також мапи Донецької та Луганської областей, де відмічені всі місця, згадані у звіті, представлено в додатку. Упродовж звітнього періоду камера СММ у Петрівському не функціонувала.

³ Зокрема вибухи.

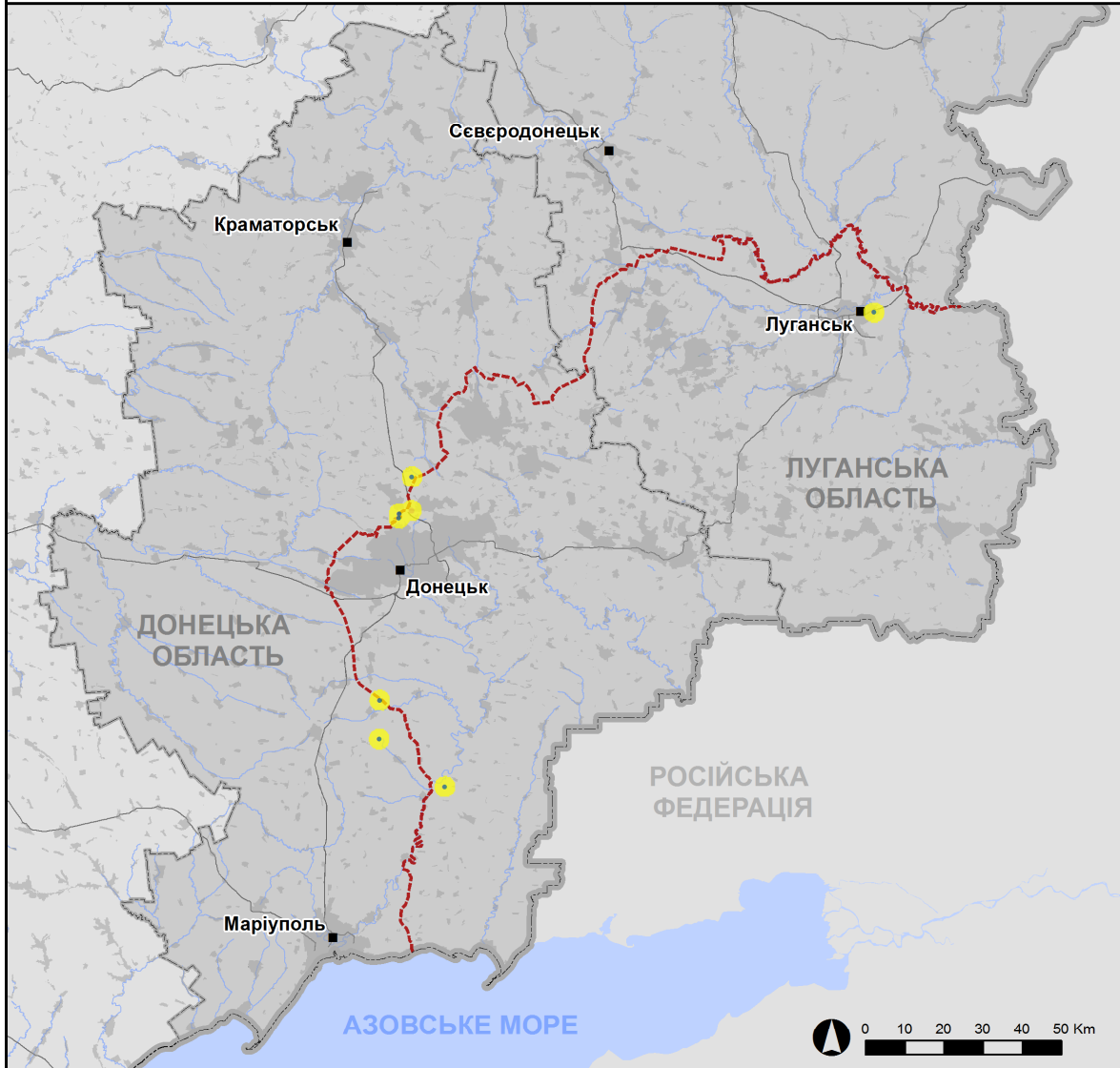
⁴ Зокрема внаслідок вогню з озброєння невстановленого типу.

Мапа із зафіксованими порушеннями режиму припинення вогню



Організація з безпеки та співробітництва в Європі
Спеціальна моніторингова місія в Україні

Зафіксовані СММ порушення режиму припинення вогню 24 вересня 2020 р.



Концентрація порушень режиму припинення вогню

- Висока
-
- Низька
- Вибух
- Населений пункт
- Лінія зіткнення (орієнт.)

Джерела: адміністративні кордони — УКГП ООН; дороги, річки — проект OpenStreetMap; море — VLIZ (2005).
Акваторії МГО, інше — ОБСЄ.

Система координат: WGS 1984 UTM Zone 37N

Ця мапа надається винятково для наочності.
Відсутність помилок у мапі не гарантується,
а її зміст не означає, що СММ ОБСЄ
затверджує або ухвалює офіційний статус мапи.

© СММ ОБСЄ 2019 Не дозволяється використовувати,
копіювати, відтворювати, передавати, транслювати,
продавати, ліцензувати або застосовувати
без попереднього дозволу з боку ОБСЄ
у письмовому вигляді.
Створено: 25/09/2020

У Донецькій області СММ зафіксувала 24 порушення режиму припинення вогню, зокрема 10 вибухів. Більшість порушень режиму припинення вогню сталися поблизу Донецької фільтрувальної станції (ДФС; 15 км на північ від Донецька), зокрема 2 вибухи невизначеного походження та 14 пострілів і черг зі стрілецької зброї (див. нижче), а також у районах на північний захід та південний захід від н.п. Богданівка (підконтрольний урядові, 41 км на південний захід від Донецька), де було зафіксовано 6 вибухів невизначеного походження. За [попередній звітний період](#) Місія зафіксувала 80 порушень режиму припинення вогню.

У Луганській області СММ зафіксувала 4 порушення режиму припинення вогню (вибухи невизначеного походження) на південний захід від ділянки розведення в районі н.п. Станиця Луганська (підконтрольний урядові, 16 км на північний схід від Луганська). За [попередній звітний період](#) Місія зафіксувала 1 порушення режиму припинення вогню.

Після засідання Тристоронньої контактної групи 22 липня, на якому досягнуто домовленості про додаткові заходи з посилення режиму припинення вогню починаючи з 00:01 27 липня до кінця звітного періоду, СММ зафіксувала загалом 1 337 порушень режиму припинення вогню в Донецькій та Луганській областях (зокрема 232 вибухи, 9 невизначених боєприпасів, що пролетіли, та 13 освітлювальних ракет, а також 1 083 черги та постріли зі стрілецької зброї).

Чоловік отримав поранення внаслідок детонації вибухового пристрою в Ленінському районі непідконтрольного урядові Донецька

Місія уточнювала повідомлення про чоловіка, який у другій половині дня 30 серпня отримав поранення внаслідок детонації вибухового пристрою в Ленінському районі непідконтрольного урядові Донецька.

3 вересня спостерігачі розмовляли телефоном з жінкою, яка відрекомендувалася дружиною пораненого чоловіка. За її словами, 30 серпня вона була на роботі, а її 40-річний чоловік отримав важкі поранення від вибуху, який, як повідомлялося, стався внаслідок детонації вибухового пристрою в їхньому помешканні на вул. Купріна, 26, у Ленінському районі Донецька. Жінка розповіла, що її чоловіка доправили до Донецької обласної клінічної травматологічної лікарні в Донецьку, де йому зробили операцію. 21 вересня медпрацівники цієї лікарні повідомили спостерігачам телефоном про те, що 30 серпня до них із Донецька доправили чоловіка з пораненнями, які за ознаками нагадували травми від спрацювання вибухового пристрою. 24 вересня на вул. Купріна, 26, члени патруля Місії розмовляли з трьома сусідами постраждалого (двома жінками віком 70–79 років та жінкою віком 40–49 років), які повідомили, що у другій половині дня 30 серпня за вказаною адресою вони чули вибух, внаслідок якого 40-річний чоловік отримав поранення.

Ділянки розведення в районах Станиці Луганської, Золотого й Петрівського

Вранці 24 вересня в межах ділянки розведення в районі Станиці Луганської спостерігачі бачили 2 членів збройних формувань (із нарукавними пов'язками з написом «СЦКК») на південь від нового прольоту мосту біля Станиці Луганської (15 км на північний схід від Луганська).

Ввечері 23 вересня в межах ділянки розведення в районі н. п. **Золоте** (підконтрольний урядові, 60 км на захід від Луганська) безпілотний літальний апарат (БПЛА) СММ дальнього радіуса дії зафіксував 3 осіб на колишніх позиціях Збройних сил України та поблизу них: одну особу біля північно-східного кута ділянки, а двох інших разом із спеціалізованим бронеавтомобілем («Козак-2») приблизно за 1 км на східно-південний схід від північно-західного кута ділянки, в н. п. Катеринівка (підконтрольний урядові, 64 км на захід від Луганська). БПЛА також зафіксував одну людину на колишній позиції збройних формувань біля східного кута ділянки розведення, приблизно за 1,4 км на північ від її південно-східного кута.

24 вересня неподалік блокпоста збройних формувань на південь від ділянки розведення спостерігачі бачили 6 членів збройних формувань (із нарукавними пов'язками з написом «СЦКК»), двоє з яких пройшли углиб ділянки приблизно на 350 м на північ від її південного краю та повернулися назад.

24 вересня орієнтовно за 100 м на південь від південного краю ділянки розведення члени патруля Місії бачили, як 28 робітників за допомогою важкої будівельної техніки здійснювали роботи обабіч автошляху Т1316, зокрема засипали гравій та проводили вирівнювання поверхні.

Ввечері 23 вересня в межах ділянки розведення в районі н. п. **Петрівське** (непідконтрольний урядові, 41 км на південь від Донецька) БПЛА СММ дальнього радіуса дії зафіксував 1 особу на колишній позиції збройних формувань поблизу південно-східного кута ділянки.

Вранці 24 вересня за межами ділянки розведення, здійснюючи спостереження біля місця розміщення камери СММ на західній околиці Петрівського, члени патруля Місії бачили чоловіка в одязі військового типу (було видно, що він був озброєний), який ішов дорогою на схід у напрямку Петрівського з боку н. п. Вікторівка (непідконтрольний урядові, 42 км на південний захід від Донецька). Приблизно через 2 години спостерігачі побачили, як у протилежному напрямку тією ж дорогою їхав автомобіль із двома чоловіками в одязі військового типу.

Відведення озброєння

СММ продовжувала здійснювати моніторинг відведення озброєння, передбаченого Меморандумом, а також Комплексом заходів і Доповненням до нього.

На основі доступних СММ даних повітряного спостереження виявлено 15 самохідних гаубиць, розміщених із порушенням ліній відведення, та 19 танків за лініями відведення, але за межами виділених місць зберігання — усі на полігоні в непідконтрольному урядові районі Луганської області (детальніше див. в таблицях нижче).

Ознаки військової присутності та присутності військового типу в зоні безпеки⁵

Спостерігачі зафіксували бойові броньовані машини в підконтрольному урядові районі Луганської області та в непідконтрольному урядові районі Донецької області (для отримання детальнішої інформації див. таблицю нижче).

⁵ Згадана в цьому розділі техніка не підпадає під дію Мінських угод щодо відведення озброєння.

Зусилля СММ зі сприяння проведенню ремонту та функціонуванню цивільних об'єктів життєзабезпечення

СММ здійснювала моніторинг та сприяла дотриманню локального режиму припинення вогню для уможливлення проведення будівельних робіт на південь від південного краю ділянки розведення в районі Золотого (див вище), на північ від н. п. Щастя (підконтрольний урядові, 20 км на північ від Луганська) та неподалік н. п. Весела Гора (непідконтрольний урядові, 16 км на північ від Луганська), на південь від мосту у Щасті.

Місія також сприяла встановленню локального режиму припинення вогню та здійснювала моніторинг його дотримання для уможливлення проведення огляду, здійснення технічного обслуговування та видалення рослинності на залізничних коліях у н. п. Вільхове (підконтрольний урядові, 22 км на північний схід від Луганська); ремонтних робіт на об'єктах інфраструктури водопостачання в районі н. п. Паньківка (непідконтрольний урядові, 16 км на північ від Луганська); ремонту на лініях електропередачі поблизу н. п. Золоте-4 (Родіна; підконтрольний урядові, 59 км на захід від Луганська) і н. п. Спартак (непідконтрольний урядові, 9 км на північ від Донецька); а також робіт із розмінування неподалік підконтрольних урядові н. п. Гірське (63 км на захід від Луганська), н. п. Оріхове (57 км на північний захід від Луганська) та н. п. Геївка (27 км на північний захід від Луганська), зокрема для сприяння забезпеченню доступу до сільськогосподарських угідь.

СММ і далі сприяла забезпеченню функціонування ДФС. Вдень 24 вересня, здійснюючи моніторинг у двох місцях поблизу ДФС, спостерігачі чули 2 вибухи невизначеного походження, а також постріли і черги зі стрілецької зброї. За оцінкою СММ, усі вони сталися в радіусі 5 км від станції.

Заходи з боротьби з пандемією COVID-19 на КПВВ та відповідних блокпостах

У Луганській області команда СММ зауважила, що контрольний пункт в'їзду-виїзду (КПВВ) у Станиці Луганській та відповідний блокпост збройних формувань на південь від мосту біля Станиці Луганської були відкриті.

Здійснюючи моніторинг на КПВВ приблизно о 10:05 та 12:40, члени патруля Місії бачили загалом 140 осіб (чоловіків та жінок різного віку), які очікували в черзі на прохід до підконтрольних урядові районів, та загалом 55 осіб (чоловіків та жінок різного віку), які очікували на прохід у протилежному напрямку. Спостерігачі бачили, як 4 працівники міжнародної гуманітарної організації переносили жінку (віком 70–79 років) на ношах через міст біля Станиці Луганської з підконтрольних урядові районів до непідконтрольних. Жінчина дочка (віком 50–59 років) повідомила, що її матір зламала стегно і її було госпіталізовано на три дні в підконтрольних урядові районах. Команда Місії також бачила гольф-кар, що курсував між новою секцією мосту та КПВВ.

Здійснюючи моніторинг на відповідному блокпості збройних формувань приблизно о 10:15, члени патруля Місії бачили чергу з 20 осіб (чоловіків та жінок різного віку), які прямували до підконтрольних урядові районів, та приблизно 20 осіб (чоловіків та жінок різного віку), які очікували на прохід у протилежному напрямку. Спостерігачі також бачили маршрутний автобус, який перевозив людей між блокпостом та автобусною зупинкою на південь від мосту біля Станиці Луганської, а також 2 автобуси, що перевозили людей між блокпостом та непідконтрольним урядові Луганськом.

У Донецькій області, на блокпості на північний схід від н. п. Дебальцеве (непідконтрольний урядові, 58 км на північний схід від Донецька) команда СММ бачила, що члени збройних формувань проводили дезінфекцію усіх транспортних засобів, що прямували на північний схід, а також у протилежному напрямку.

СММ продовжувала стежити за ситуацією в Херсоні, Одесі, Львові, Івано-Франківську, Харкові, Дніпрі, Чернівцях і Києві.

***Обмеження свободи пересування та інші перешкоди у виконанні мандата СММ**

Робота з моніторингу та свобода пересування СММ обмежені загрозами у сфері безпеки, включаючи ризики, пов'язані з наявністю мін і невибухлих боєприпасів, а також іншими перешкодами, які щодня змінюються. Мандат СММ передбачає вільний і безпечний доступ по всій Україні. Усі підписанти Комплексу заходів погодилися з необхідністю вільного та безпечного доступу, а також із тим, що обмеження свободи пересування СММ є порушенням і що на такі порушення необхідно швидко реагувати. Вони також дійшли згоди, що Спільний центр з контролю та координації (СЦКК) повинен сприяти такому реагуванню та здійснювати загальну координацію робіт з розмінування. Однак збройні формування в окремих районах Донецької та Луганської областей часто відмовляють СММ у доступі до районів, прилеглих до непідконтрольних урядові ділянок кордону України (наприклад, див. [Щоденний звіт СММ від 24 вересня 2020 року](#)). Діяльність СММ у Донецькій та Луганській областях, як і раніше, залишалася обмеженою після того, як [23 квітня 2017 року поблизу Пришиба стався інцидент, який призвів до загибелі людини](#). Унаслідок цього спроможність Місії вести спостереження залишалася обмеженою.

Регулярні обмеження на ділянках розведення сил і засобів і через міні/невибухлі боєприпаси:

- Не здійснивши суцільного розмінування, вилучення невибухлих боєприпасів та усунення інших перешкод, сторони і далі відмовляли СММ у необмеженому доступі, а також у можливості пересуватися окремими дорогами, які раніше були визначені як важливі для здійснення Місією ефективного моніторингу та для пересування цивільних осіб.

Інші перешкоди:

- Ввечері 23 та вночі 24 вересня, пролітаючи над районами поблизу н. п. Петрівське (непідконтрольний урядові, 41 км на південь від Донецька), БПЛА СММ дальнього радіуса дії зазнавав дії перешкод сигналу GPS (за оцінкою, імовірно внаслідок глушіння)⁶.
- 24 вересня у двох випадках БПЛА СММ малого радіуса дії зазнавав дії перешкод сигналу GPS (за оцінкою, ймовірно внаслідок глушіння), коли пролітав над ділянкою розведення в районі Петрівського.

⁶ Перешкоди сигналу могли створювати з будь-якого місця в радіусі кількох кілометрів від місцеположення БПЛА.

Таблиця озброєння

Озброєння, розміщене з порушенням ліній відведення

Дата	К-ть одиниць озброєння	Вид озброєння	Місце	Джерело спостереження
непідконтрольні урядові райони				
20.09.2020	15	самохідна гаубиця (невстановленого типу)	на полігоні поблизу н. п. Бугаївка (37 км на південний захід від Луганська)	повітряне спостереження

Озброєння, розміщене за лініями відведення, але за межами виділених місць зберігання озброєння

Дата	К-ть одиниць озброєння	Вид озброєння	Місце	Джерело спостереження
непідконтрольні урядові райони				
20.09.2020	19	танк (невстановленого типу)	на полігоні неподалік н. п. Бугаївка (37 км на південний захід від Луганська), де за даними повітряного спостереження також виявлено 67 бойових броньованих машин ⁷	повітряне спостереження

Інше озброєння⁸

Дата	К-ть одиниць озброєння	Вид озброєння	Місце	Джерело спостереження
непідконтрольні урядові райони				
20.09.2020	12	буксирувана артилерія (невстановленого типу)	на полігоні поблизу н. п. Бугаївка (37 км на південний захід від Луганська)	повітряне спостереження

Таблиця ознак військової присутності та присутності військового типу в зоні безпеки⁹

Дата	К-ть	Тип	Місце	Джерело спостереження
підконтрольні урядові райони				
23.09.2020	1	бойова броньована машина (ймовірно типу БМП)	неподалік н. п. Геївка (27 км на північний захід від Луганська)	БПЛА малого радіуса дії
	1	броньована розвідувально-дозорна машина (БРДМ-2)		
непідконтрольні урядові райони				
24.09.2020	2	бронетранспортер (БТР-70)	неподалік н. п. Роздольне (46 км на південний схід від Донецька)	БПЛА дальнього радіуса дії
	5	бойова машина піхоти (БМП-1)		
	1	бойова броньована машина (ймовірно типу БМП)		
	1	бойова броньована машина		

⁷ Згадані в цьому розділі бойові броньовані машини не підпадають під дію Мінських угод щодо відведення озброєння.

⁸ Через брак інформації щодо калібру цих одиниць озброєння Місії не вдалося визначити, чи розміщені вони з порушенням ліній відведення.

⁹ Згадана в цьому розділі техніка не підпадає під дію Мінських угод щодо відведення озброєння.

Таблиця порушень режиму припинення вогню станом на 24 вересня 2020 року¹⁰

Місце розміщення СММ	Місце події	Спосіб	К-ть	Спостереження	Опис	Озброєння	Дата, час
камера СММ у н. п. Гранітне (підконтрольний уряду, 60 км на Пд від Донецька)	5–7 км на СхПнСх	зафіксувала	1	вибух	розрив	Н/Д	24.09, 04:45
приблизно за 1 км на ПнЗх від залізничного вокзалу в н. п. Ясинувата (непідконтрольний урядові, 16 км на ПнСх від Донецька)	2–3 км на ПдЗх	чули	4	постріл		стрілецька зброя	24.09, 13:53
	2–3 км на ПдЗх	чули	4	постріл		стрілецька зброя	24.09, 14:04
приблизно за 2,5 км на ПдСх від н. п. Авдіївка (підконтрольний уряду, 17 км на Пн від Донецька)	2–3 км на Пд	чули	2	черга		стрілецька зброя	24.09, 08:59
	2–3 км на Пд	чули	1	вибух	невизначеного походження	Н/Д	24.09, 08:59
	2–3 км на Пд	чули	4	черга		стрілецька зброя	24.09, 10:43
	3–4 км на Пд	чули	1	вибух	невизначеного походження	Н/Д	24.09, 12:31
приблизно за 500 м на ПнСх від н. п. Кам'янка (підконтрольний урядові, 20 км на Пн від Донецька)	2–3 км на ПнСх	чули	1	вибух	невизначеного походження	Н/Д	24.09, 13:43
приблизно за 2 км на Сх від н. п. Богданівка (підконтрольний уряду, 41 км на ПдЗх від Донецька)	7 км на ПнЗх	чули	4	вибух	невизначеного походження	Н/Д	24.09, 09:12–09:16
	7 км на ПнЗх	чули	1	вибух	невизначеного походження	Н/Д	24.09, 09:31–09:32
	7 км на ПдЗх	чули	1	вибух	невизначеного походження	Н/Д	24.09, 09:31–09:32
150 м на Пн від мосту біля н. п. Станиця Луганська (15 км на ПнСх від Луганська)	8–10 км на ПдЗх	чули	4	вибух	невизначеного походження	Н/Д	24.09, 11:15–11:20

¹⁰ У таблиці вказані лише ті інциденти, які спостерігачі СММ бачили особисто чи які були зафіксовані камерами СММ, а також ті випадки, які СММ оцінює як навчання з бойовою стрільбою, контрольовані підриви і т.д. Зазначені деталі, а саме: відстань, напрямок, тип зброї і т. д., базуються на оцінках, зроблених спостерігачами на місцях та спеціалістами з технічного моніторингу, і необов'язково завжди є точними. Напис «невідомо» (Н/Д) означає, що СММ не змогла підтвердити таку інформацію у зв'язку з відстанню, погодними умовами, технічними обмеженнями та/або з інших причин. Одні і ті ж самі, за оцінкою СММ, порушення режиму припинення вогню, зафіксовані паралельно декількома патрулями/камерами, відображаються у таблиці лише один раз.

Мапа Донецької та Луганської областей¹¹



Організація з безпеки та співробітництва в Європі
Спеціальна моніторингова місія в Україні

Населені пункти, згадані у звіті від 25 вересня 2020 року



- моніторингова команда / патрульний центр
- патрульний центр
- передова патрульна база
- місце, звідки співробітники СММ були тимчасово передислоковані
- згаданий у звіті населений пункт
- лінія зіткнення (орієнт.)

Джерело: адміністративні кордони – УКГП ООН; дороги, ріки – проєкт OpenStreetMap; море – VLIZ (2005). Акваторії МГО; інше – ОБСЄ.

Система координат: WGS 1984 UTM Zone 37N

Ця мапа надається винятково для наочності. Відсутність помилок у мапі не гарантується, а її зміст не означає, що СММ ОБСЄ затверджує або ухвалює офіційний статус мапи.

© ОБСЄ 2019 Не дозволяється використовувати, копіювати, відтворювати, передавати, транслювати, продавати, ліцензувати або застосовувати без попереднього дозволу з боку ОБСЄ у письмовому вигляді.

Створено: 25/09/2020

¹¹ За рішенням Постійної ради №1117 від 21 березня 2014 року, СММ базується в десяти містах на всій території України (Херсон, Одеса, Львів, Івано-Франківськ, Харків, Донецьк, Дніпро, Чернівці, Луганськ і Київ). Ця мапа східної України призначена для ілюстративних цілей. На ній вказані населені пункти, згадані у звіті, а також ті, де є офіси СММ (моніторингові команди, патрульні центри і передові патрульні бази) у Донецькій і Луганській областях. (Червоним кольором виділена передова патрульна база, з якої співробітники СММ були тимчасово передислоковані згідно з рекомендаціями експертів із безпеки з деяких держав-учасниць ОБСЄ та з урахуванням вимог СММ щодо безпеки. СММ користується цими приміщеннями та здійснює патрулювання в цьому населеному пункті в денний час).