

# Щоденний звіт № 212/2020

від 5 вересня 2020 року<sup>1</sup>

## Короткий виклад

- СММ зафіксувала 12 порушень режиму припинення вогню в Донецькій області та жодного порушення в Луганській області. За попередній звітний період було зафіксовано 5 порушень режиму припинення вогню в Донецькій області та 23 таких порушення в Луганській області.
- У Слов'янську Донецької області жінка дістала поранення від вибуху предмета.
- Місія продовжувала здійснювати моніторинг на ділянках розведення сил і засобів в районах Станиці Луганської, Золотого та Петрівського. У вечірній час безпілотний літальний апарат СММ дальнього радіуса дії виявив людей у межах ділянки розведення в районі Золотого.
- Пізно ввечері БПЛА СММ дальнього радіуса дії виявив вантажний потяг, що рухався на північний захід у районі біля кордону з Російською Федерацією.
- Спостерігачі відвідали пункт пропуску на кордоні в непідконтрольних урядові районах Донецької області.
- Місія сприяла встановленню локального режиму припинення вогню і здійснювала моніторинг його дотримання для уможливлення проведення ремонту і забезпечення функціонування життєво важливих об'єктів цивільної інфраструктури.
- СММ і далі спостерігала за ситуацією, у якій на тлі спалаху COVID-19 опинилося цивільне населення, зокрема на КПВВ в Луганській області.
- Свобода пересування Місії залишалася обмеженою, зокрема на блокпості збройних формувань біля Оленівки Донецької області\*.

## Порушення режиму припинення вогню<sup>2</sup>



<sup>1</sup> На основі інформації, що надійшла від моніторингових команд станом на 19:30 4 вересня 2020 року (за східноєвропейським літнім часом).

<sup>2</sup> Більш детальну інформацію про всі випадки порушення режиму припинення вогню, а також мапи Донецької та Луганської областей, де відмічені всі місця, згадані у звіті, представлено в додатку. Протягом звітнього періоду камери СММ у Петрівському і поблизу Широкиного не функціонували.

<sup>3</sup> Зокрема вибухи.

<sup>4</sup> Зокрема внаслідок вогню з озброєння невстановленого типу.

## Мапа зафіксованих порушень режиму припинення вогню



Організація з безпеки та співробітництва в Європі  
Спеціальна моніторингова місія в Україні

### Зафіксовані СММ порушення режиму припинення вогню 4 вересня 2020 р.



#### Концентрація порушень режиму припинення вогню

-  Висока
- 
-  Низька
-  Вибух
-  Населений пункт
-  Лінія зіткнення (орієнт.)

Джерела: адміністративні кордони — УКГП ООН; дороги, річки — проект OpenStreetMap; море — VLIZ (2005). Акваторії МГО, інше — ОБСЄ.

Система координат: WGS 1984 UTM Zone 37N

Ця мапа надається винятково для наочності. Відсутність помилок у мапі не гарантується, а її зміст не означає, що СММ ОБСЄ затверджує або ухвалює офіційний статус мапи.

© СММ ОБСЄ 2019 Не дозволяється використовувати, копіювати, відтворювати, передавати, транслювати, продавати, ліцензувати або застосовувати без попереднього дозволу з боку ОБСЄ у письмовому вигляді.  
Створено: 05/09/2020

У Донецькій області СММ зафіксувала 12 порушень режиму припинення вогню (усі вибухи невизначеного походження), за оцінкою, за межами ділянки розведення в районі н. п. Петрівське (непідконтрольний урядові, 41 км на південь від Донецька) (див. нижче). Протягом [попереднього звітного періоду](#) було зафіксовано 5 порушень режиму припинення вогню.

У Луганській області Місія не зафіксувала жодного порушення режиму припинення вогню. За [попередній звітний період](#) було зафіксовано 23 таких порушення.

Після засідання Тристоронньої контактної групи 22 липня, на якому була досягнута домовленість про додаткові заходи з посилення режиму припинення вогню, починаючи з 00:01 27 липня і до кінця звітного періоду СММ зафіксувала загалом 948 порушень режиму припинення вогню в Донецькій та Луганській областях (зокрема 171 вибух, 2 невизначені боєприпаси, що пролетіли, 13 освітлювальних ракет, а також 762 черги і постріли).

### **Жінка отримала поранення від вибуху у Слов'янську Донецької області**

СММ уточнювала повідомлення про жінку, яка отримала поранення в результаті вибуху вибухонебезпечного предмета під час роботи на приватному об'єкті на північно-східній околиці н. п. Слов'янськ (підконтрольний урядові, 95 км на північ від Донецька).

4 вересня на вулиці Орденосців, 55, на північно-східній околиці Слов'янська чоловік (60–69 років) повідомив команді Місії про те, що рано вранці 2 вересня його дружина (50–59 років) отримала травми обох рук, перебуваючи на об'єкті на вул. Сучасній, 72, і що після інциденту він відвіз її до лікарні у Слов'янську, де їй зробили операцію. Він додав, що на її лівій руці було ампутовано чотири пальці. Того ж дня співробітники лікарні розповіли СММ, що жінка, яка отримала травми в результаті вибуху вибухонебезпечного предмета 2 вересня, проходить лікування в лікарні. Також того ж дня співробітник поліції у Слов'янську повідомив спостерігачам про те, що вранці 2 вересня 2020 року жінка отримала поранення в результаті вибуху на території об'єкту на вул. Сучасній, 72, де вона працює охоронницею. За його словами, жінка намагалася розбити соляну грудку металевим предметом, який вона знайшла поблизу, і цей предмет вибухнув, спричинивши численні травми обох її рук.

### **Ділянки розведення в районах Станиці Луганської, Золотого і Петрівського**

Протягом дня 4 вересня на ділянці розведення в районі н. п. Станиця Луганська (підконтрольний урядові, 16 км на північний схід від Луганська) команда СММ помітила 2 членів збройних формувань (із нарукавними пов'язками із написом «СЦКК») південніше нової секції мосту біля Станиці Луганської (15 км на північ від Луганська).

Увечері 3 вересня в межах ділянки розведення в районі н. п. Золоте (підконтрольний урядові, 60 км на захід від Луганська) БПЛА СММ дальнього радіуса дії виявив людину поблизу колишньої позиції Збройних сил України біля північно-східного кута ділянки, а також ще 2 осіб неподалік колишньої позиції збройних формувань біля східного кута ділянки, приблизно за 1,4 км на північ від її південно-східного кута.

4 вересня приблизно за 500 м на південь від південного краю ділянки члени патруля Місії бачили 18 робітників, які за допомогою важкої будівельної техніки проводили роботи з обох боків автошляху Т1316.

Того ж дня на північ від північного краю ділянки розведення, на відстані від 500 м до 1 км на північ від блокпоста Збройних сил України, команда СММ бачила 10 робітників, які за допомогою вантажівки прибирали рослинність на східній стороні автошляху Т1316.

Протягом усього дня спостерігачі бачили 6 членів збройних формувань (із нарукавними пов'язками з написом «СЦКК») поблизу блокпоста збройних формувань на південь від ділянки розведення. Члени патруля Місії бачили, як троє з них (із нарукавними пов'язками з написом «СЦКК») зайшли вглиб ділянки розведення приблизно на 350 м на північ від її південного краю і повернулися назад.

4 вересня, перебуваючи у двох різних місцях недалеко від ділянки розведення в районі Петрівського, спостерігачі чули 12 вибухів невизначеного походження (за оцінкою, поза ділянкою розведення, але в межах 5 км від її краю).

### **Відведення озброєння**

СММ продовжувала здійснювати моніторинг відведення озброєння, передбаченого Меморандумом, а також Комплексом заходів і Доповненням до нього.

### **Ознаки військової присутності та присутності військового типу в зоні безпеки<sup>5</sup>**

СММ виявила бойові броньовані машини у підконтрольних уряду районах Донецької і Луганської областей (для отримання більш детальної інформації див. таблицю нижче).

На основі аналізу даних повітряного спостереження за період від 21 грудня 2019 року до 2 вересня 2020 року в районі н. п. Шуми (підконтрольний урядові, 41 км на північ від Донецька) виявлено 25-метрове подовження траншеї на існуючих позиціях Збройних сил України (присутнє на зображеннях датованих раніше 5 липня 2020 року). Після 5 липня 2020 року жодних змін зафіксовано не було.

### **Зусилля Місії зі сприяння ремонту та забезпеченню функціонування життєво важливих об'єктів цивільної інфраструктури**

СММ сприяла встановленню локального режиму припинення вогню та здійснювала моніторинг його дотримання для уможливлення проведення підготовки до будівельних робіт південніше південного краю ділянки розведення в районі Золотого (див. вище), а також біля н. п. Весела Гора (непідконтрольний урядові, 16 км на північ від Луганська), південніше мосту в н. п. Щастя (підконтрольний урядові, 20 км на північ від Луганська).

Місія сприяла встановленню локального режиму припинення вогню і здійснювала моніторинг його дотримання для забезпечення можливості проведення технічного обслуговування залізничного полотна в н. п. Вільхове (підконтрольний урядові, 22 км

<sup>5</sup> Зазначена в цьому розділі техніка не підпадає під дію Мінських угод щодо відведення озброєння.

на північний схід від Луганська), ремонту об'єктів інфраструктури водопостачання поблизу н. п. Паньківка (непідконтрольний урядові, 16 км на північ від Луганська), а також оцінки стану та техобслуговування шламонакопичувача фенольного заводу біля н. п. Залізне (кол. Артемове; підконтрольний урядові, 42 км на північний схід від Донецька).

СММ також сприяла встановленню локального режиму припинення вогню і здійснювала моніторинг його дотримання для забезпечення можливості огляду та інвентаризації обладнання для буріння з продувкою газом та технологічних інструментів у підконтрольних уряду н. п. Верхня Вільхова (27 км на північний схід від Луганська), н. п. Піщане (22 км на північ від Луганська) та н. п. Малинове (19 км на північний схід від Луганська), а також робіт із розмінування поблизу підконтрольних урядові н. п. Болотене (22 км на північний схід від Луганська) та Станиці Луганської.

Крім того, Місія і далі сприяла забезпеченню функціонування Донецької фільтрувальної станції (ДФС; 15 км на північ від Донецька).

### **Прикордонні райони, які не контролюються урядом**

3 вересня о 22:39 у районі біля кордону з Російською Федерацією, приблизно за 8 км на східно-південний схід від н. п. Вознесенівка (кол. Червонопартизанськ; 65 км на південний схід від Луганська), БПЛА СММ дальнього радіуса дії зафіксував вантажний потяг, що складався з тепловоза і 9 вагонів та рухався в північно-західному напрямку від кордону в бік залізничної станції у Вознесенівці, де зупинився о 23:15. На сортувальній станції БПЛА виявив 3 нерухомі електровози і близько 50 вагонів із відкритим верхом. О 23:30 один з електровозів причепили до передньої частини згаданого потяга, який потім поїхав на захід у бік н. п. Довжанськ (кол. Свердловськ; 60 км на південний схід від Луганська). О 00:09 він прибув на станцію в Довжанську, зупинився там, і до нього приєднали ще 10 вагонів. Потяг стояв на місці до 00:44, коли БПЛА покинув цей район. (для ознайомлення з попередніми подібними спостереженнями див. [Щоденний звіт СММ від 3 серпня 2020 року](#)).

Перебуваючи в пункті пропуску на кордоні біля н. п. Успенка (73 км на південний схід від Донецька) протягом 60 хвилин, команда СММ бачила, що в Україну заїхали 11 автомобілів (у тому числі 7 із табличками «ДНР»), 13 тентованих вантажівок (у тому числі 6 із табличками «ДНР») та 2 вантажівки, які перевозили деревину (з табличками «ДНР»), а також зайшли 14 пішоходів (переважно жінки, різного віку). Водночас команда Місії зафіксувала, що з України виїхали 4 автомобілі (у тому числі 3 з табличками «ДНР») й 1 автобус (із табличками «ДНР» і маршрутною табличкою «Донецьк–Нижній Новгород») із приблизно 30 пасажирами (різної статі та віку), а також вийшли 10 пішоходів (переважно жінки, різного віку).

У тому ж пункті пропуску на кордоні команда СММ бачила 1 екскаватор і 3 чоловіків із лопатами, які виконували будівельні роботи (розширення дороги, укладання нового асфальту), починаючи від місця приблизно за 200 м на захід і закінчуючи в зоні пункту пропуску. На західному краю ділянки проведення робіт спостерігачі бачили будку, оцінену як додатковий блокпост, де чергував член збройних формувань (вочевидь озброєний).



### **Заходи з протидії поширенню COVID-19 на КПВВ і відповідних блокпостах**

У Донецькій області спостерігачі відмітили, що контрольний пункт в'їзду-виїзду (КПВВ) біля н. п. Новотроїцьке (підконтрольний урядові, 36 км на південний захід від Донецька) і відповідний блокпост збройних формувань поблизу н. п. Оленівка (непідконтрольний урядові, 23 км на південний захід від Донецька) були відкриті.

Перебуваючи на блокпості поблизу Оленівки з 09:40 до 13:30 та повторно з 15:00 до 15:40, команда СММ бачила сукупно 70 людей (різної статі та віку, у тому числі 10 дітей) та 10 автомобілів, що рухалися в напрямку підконтрольних уряду районів, та 1 автомобіль із трьома пасажирами, що заїхав до непідконтрольних урядові районів. Спостерігачі також бачили автобус із приблизно 50 пасажирами (різної статі та віку), який у супроводі членів збройних формувань (в одній машині) їхав у напрямку непідконтрольного уряду Донецька.

На тому ж блокпості команда СММ відмітила, що всі, хто проходив у напрямку підконтрольних уряду районів, повинні були заповнити форми підтвердження, що їх поінформовано про те, що повернутись у непідконтрольні уряду райони можливо лише певними «гуманітарними коридорами» або за погодженням осіб, яким належить фактичний контроль у цих районах.

У Луганській області команда СММ зауважила, що КПВВ у Станиці Луганській та відповідний блокпост збройних формувань на південь від мосту поблизу Станиці Луганської функціонували.

Перебуваючи на КПВВ приблизно о 8:50 і 11:10, патруль Місії бачив сукупно 400 людей (різної статі та віку) у черзі в напрямку підконтрольних урядові районів, натомість сукупно 450 осіб (різної статі та віку) стояли в черзі у протилежному напрямку. Спостерігачі також бачили, як 2 гольф-кари курсували між новою секцією мосту і КПВВ.

### **Команда Місії спостерігала за мирним зібранням в Одесі**

3 вересня в Одесі перед будівлею Головного управління Національної поліції в Одеській області (вул. Єврейська, 12) команда Місії спостерігала за проведенням мирного зібрання за участі приблизно 40 прихильників «Національного корпусу» (майже всі чоловіки віком від 20 до 39 років), які критично висловлювалися на адресу людей, на яких 27 серпня на автодорозі М03 поблизу н. п. Люботин (22 км на захід від Харкова) було скоєно напад (див. [Щоденний звіт СММ від 28 серпня 2020 року](#)).

СММ продовжувала стежити за ситуацією в Херсоні, Львові, Івано-Франківську, Харкові, Дніпрі, Чернівцях і Києві.

### **\*Обмеження свободи пересування та інші перешкоди у виконанні мандата СММ**

*Робота з моніторингу та свобода пересування СММ обмежені загрозами у сфері безпеки, включаючи ризики, пов'язані з наявністю мін і невибухлих боєприпасів, а також іншими перешкодами, які щодня змінюються. Мандат СММ передбачає вільний і безпечний доступ по всій Україні. Усі підписанти Комплексу заходів погодилися з необхідністю вільного та безпечного доступу, а також із тим, що обмеження свободи пересування СММ є порушенням і що на такі порушення необхідно швидко реагувати. Вони також дійшли згоди, що Спільний центр із контролю та координації (СЦКК) повинен сприяти такому реагуванню та*

здійснювати загальну координацію робіт з розмінування. Однак збройні формування в окремих районах Донецької та Луганської областей часто відмовляють СММ у доступі до районів, прилеглих до непідконтрольних урядові ділянок кордону України (наприклад, див. [Щоденний звіт СММ від 1 вересня 2020 року](#)). Діяльність СММ у Донецькій та Луганській областях, як і раніше, залишалася обмеженою після того, як [23 квітня 2017 року поблизу Пришиба стався інцидент, який призвів до загибелі людини](#). Унаслідок цього спроможність Місії вести спостереження залишалася обмеженою.

Відмова у доступі:

- На блокпості збройних формувань біля Оленівки вочевидь озброєний член збройних формувань відмовив патрулю Місії у проїзді через блокпост.

*Регулярні обмеження на ділянках розведення сил і засобів та через міні/невибухлі боєприпаси:*

- Не здійснивши суцільного розмінування, вилучення невибухлих боєприпасів та усунення інших перешкод, сторони і далі відмовляли СММ у необмеженому доступі, а також у можливості пересуватися окремими дорогами, які раніше були визначені як важливі для здійснення Місією ефективного моніторингу та для пересування цивільних осіб.

**Таблиця ознак військової присутності та присутності військового типу в зоні безпеки<sup>6</sup>**

Дата	К-ть	Вид	Місце	Джерело спостереження
<b>підконтрольні урядові райони</b>				
03.09.2020	10	бойова броньована машина (типу БМП)	на території об'єкту поблизу н. п. Зайцеве (50 км на північний схід від Донецька)	БПЛА дальнього радіуса дії
	1	бойова броньована машина	біля н. п. Лобачеве (17 км на північний захід від Луганська)	міні-БПЛА
	1	бойова машина піхоти (БМП-2)		

---

<sup>6</sup> Зазначена в цьому розділі техніка не підпадає під дію Мінських угод щодо відведення озброєння.

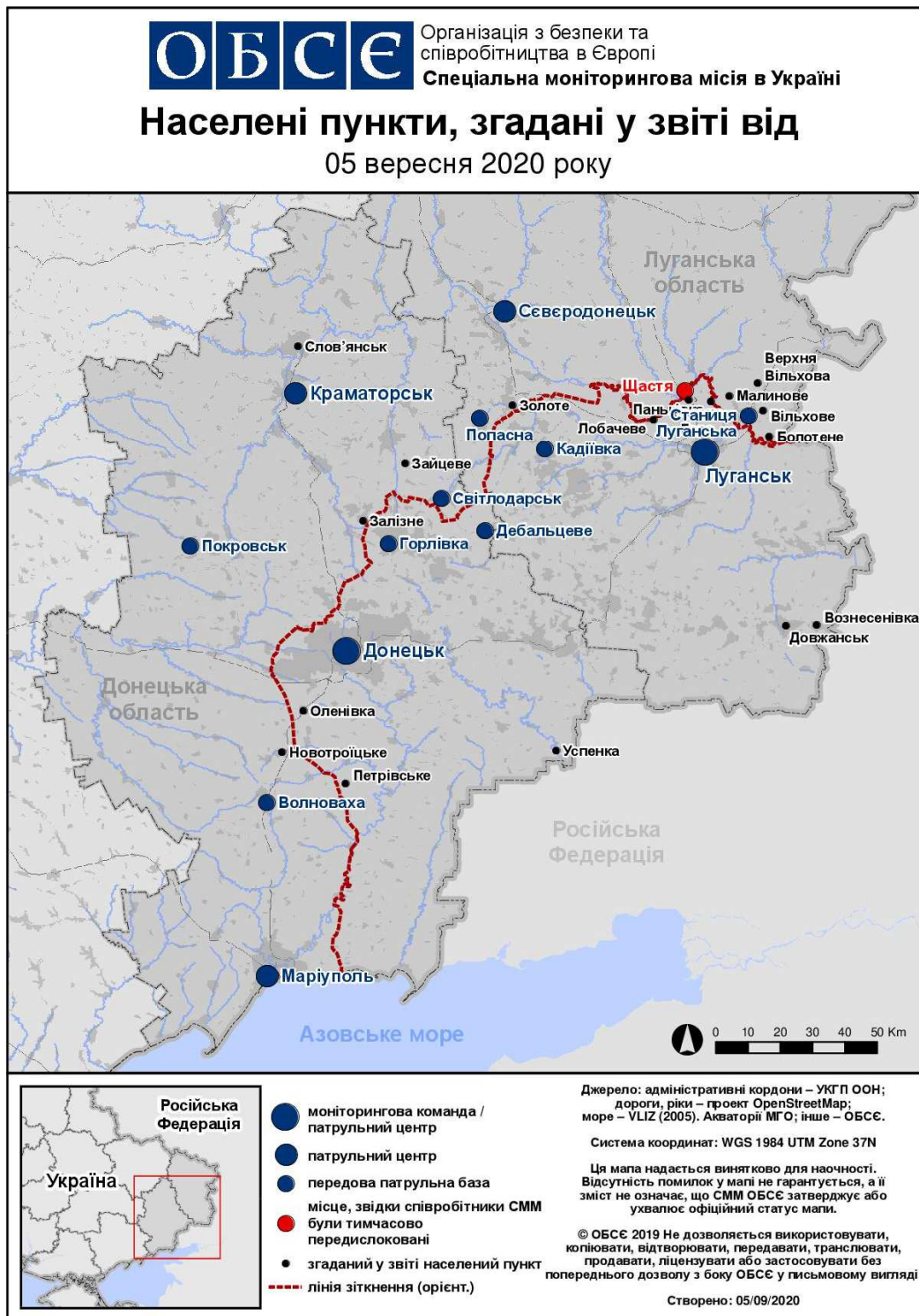


**Таблиця порушень режиму припинення вогню станом на 4 вересня 2020 року<sup>7</sup>**

Місце розміщення СММ	Місце події	Спосіб	К-ть	Спостереження	Опис	Озброєння	Дата, час
Приблизно 2 км на Пн від н. п. Петрівське (непідконтрольний уряду, 41 км на Пд від Донецька)	3-4 км на Пд	чули	5	вибух	невизначеного походження (за оцінкою, за межами ділянки розведення)	Н/Д	04.09, 09:10-09:15
н. п. Богданівка (підконтрольний уряду, 41 км на ПдЗх від Донецька)	2-4 км на ПдСх	чули	7	вибух	невизначеного походження (за оцінкою, за межами ділянки розведення)	Н/Д	04.09, 09:12-09:14

<sup>7</sup> У таблиці вказані лише ті інциденти, які спостерігачі СММ бачили особисто чи які були зафіксовані камерами СММ, а також ті випадки, які СММ оцінює як навчання з бойовою стрільбою, контрольовані підриви і т.д. Зазначені деталі, а саме: відстань, напрямок, тип зброї і т. д., базуються на оцінках, зроблених спостерігачами на місцях та спеціалістами з технічного моніторингу і необов'язково завжди є точними. Напис «невідомо» (Н/Д) означає, що СММ не змогла підтвердити таку інформацію у зв'язку з відстанню, погодними умовами, технічними обмеженнями та/або з інших причин. Одні і ті ж самі, за оцінкою СММ, порушення режиму припинення вогню, зафіксовані паралельно декількома патрулями/камерами, відображаються у таблиці лише один раз.

## Мапа Донецької та Луганської областей<sup>8</sup>



<sup>8</sup> За рішенням Постійної ради №1117 від 21 березня 2014 року, СММ базується в десяти містах на всій території України (Херсон, Одеса, Львів, Івано-Франківськ, Харків, Донецьк, Дніпро, Чернівці, Луганськ і Київ). Ця мапа східної України призначена для ілюстративних цілей. На ній вказані населені пункти, згадані у звіті, а також ті, де є офіси СММ (моніторингові команди, патрульні центри і передові патрульні бази) в Донецькій і Луганській областях. (Червоним кольором виділено передову патрульну базу, з якої співробітники СММ були тимчасово передислоковані починаючи з 27 вересня 2016 року згідно з рекомендаціями експертів із безпеки з деяких держав-учасниць ОБСЕ та з урахуванням вимог СММ щодо безпеки. Місія використовує ці приміщення у світлу пору доби, а також патрулює в цьому населеному пункті вдень).