

Ежедневный отчет № 212/2020

от 5 сентября 2020 года¹

Краткое изложение

- СММ зафиксировала 12 нарушений режима прекращения огня в Донецкой области и ни одного нарушения в Луганской области. За предыдущий отчетный период было зафиксировано 5 нарушений режима прекращения огня в Донецкой области и 23 таких нарушения в Луганской области.
- Женщина ранена в результате взрыва предмета в Славянске Донецкой области.
- Миссия продолжала осуществлять мониторинг на участках разведения сил и средств в районах Станицы Луганской, Золотого и Петровского. В вечерние часы беспилотный летательный аппарат СММ дальнего радиуса действия выявил людей в пределах участка разведения в районе Золотого.
- Поздно вечером БПЛА СММ дальнего действия зафиксировал грузовой поезд, следовавший на северо-запад в районе около границы с Российской Федерацией.
- Наблюдатели посетили пункт пропуска на границе в неподконтрольных правительству районах Донецкой области.
- СММ способствовала установлению локального режима прекращения огня и осуществляла мониторинг его соблюдения для обеспечения возможности проведения ремонтных работ на жизненно важных объектах гражданской инфраструктуры и обеспечения их функционирования.
- Наблюдатели продолжали следить за ситуацией, в которой находится гражданское население на фоне вспышки COVID-19, в том числе на КПВВ в Луганской области.
- Свобода передвижения СММ оставалась ограниченной, в частности на блокпосте вооруженных формирований вблизи Оленовки в Донецкой области*.

Нарушения режима прекращения огня²



¹ На основании информации, поступившей от мониторинговых команд по состоянию на 19:30, 4 сентября 2020 года (по восточноевропейскому летнему времени).

² Более подробная информация обо всех случаях нарушения режима прекращения огня, а также карты Донецкой и Луганской областей, где отмечены все места, упомянутые в отчете, представлены в приложении. В течение отчетного периода камеры СММ в Петровском и у Широкино не функционировали.

³ В том числе взрывы.

⁴ В том числе вследствие огня из вооружения неустановленного типа.

Карта зафиксированных нарушений режима прекращения огня



Организация по безопасности и сотрудничеству в Европе
Специальная мониторинговая миссия в Украине

Зафиксированные СММ нарушения режима прекращения огня 4 сентября 2020 г.



Концентрация нарушений режима прекращения огня

- Высокая
-
- Низкая
- Взрыв
- Населенный пункт
- Линия соприкосновения (ориентир.)

Источники: административные границы — УКГВ ООН; дороги, реки — проект OpenStreetMap; море — VLIZ (2005), Акватории МГО; другое — ОБСЕ.

Система координат: WGS 1984 UTM Zone 37N

Данная карта предоставляется исключительно для наглядности. Отсутствие ошибок не гарантировано, а ее содержание не подразумевает, что СММ ОБСЕ утверждает или одобряет официальный статус карты.

© СММ ОБСЕ 2019 Не разрешается использовать, копировать, воспроизводить, передавать, транслировать, продавать, лицензировать или применять без предварительного разрешения со стороны ОБСЕ в письменном виде.
Создано: 05/09/2020

В Донецкой области СММ зафиксировала 12 нарушений режима прекращения огня (все взрывы неопределенного происхождения), по оценке, за пределами участка разведения в районе н. п. Петровское (неподконтрольный правительству, 41 км к югу от Донецка) (см. ниже). В течение [предыдущего отчетного периода](#) было зафиксировано 5 нарушений режима прекращения огня.

В Луганской области Миссия не зафиксировала ни одного нарушения режима прекращения огня. В течение [предыдущего отчетного периода](#) было зафиксировано 23 таких нарушения.

После того, как на заседании Трехсторонней контактной группы 22 июля была достигнута договоренность о дополнительных мерах по усилению режима прекращения огня, в период с 00:01 27 июля до конца отчетного периода Миссия зафиксировала в общей сложности 948 нарушений режима прекращения огня в Донецкой и Луганской областях (в том числе 171 взрыв, 2 пролетевших неопределенных боеприпаса, 13 осветительных ракет, а также 762 очереди и выстрела).

Женщина получила ранения в результате взрыва в Славянске Донецкой области

СММ уточняла сообщения о женщине, получившей ранения в результате взрыва взрывоопасного предмета во время работы на частном объекте на северо-восточной окраине н. п. Славянск (подконтрольный правительству, 95 км к северу от Донецка).

4 сентября на улице Орденосцев, 55, на северо-восточной окраине Славянска мужчина (60–69 лет) сообщил команде Миссии, что рано утром 2 сентября его жена (50–59 лет) получила травмы обеих рук на объекте на ул. Современной, 72, и что после инцидента он отвез ее в больницу в Славянске, где ей сделали операцию. Он добавил, что на ее левой руке были ампутированы четыре пальца. В тот же день сотрудники больницы рассказали СММ, что женщина, получившая травмы в результате взрыва взрывоопасного предмета 2 сентября, проходит лечение в больнице. Также в тот же день сотрудник полиции в Славянске сообщил наблюдателям, что утром 2 сентября 2020 года женщина получила ранения в результате взрыва на территории объекта на ул. Современной, 72, где она работает сторожихой. По его словам, женщина пыталась разбить соляную глыбу металлическим предметом, который она нашла поблизости, и этот предмет взорвался и нанес множественные травмы обеим ее рукам.

Участки разведения в районах Станицы Луганской, Золотого и Петровского

На протяжении дня 4 сентября на **участке разведения в районе н. п. Станица Луганская** (подконтрольный правительству, 16 км к северо-востоку от Луганска) наблюдатели видели 2 членов вооруженных формирований (с нарукавными повязками с надписью «СЦКК») южнее новой секции моста возле Станицы Луганской (15 км к северо-востоку от Луганска).

Вечером 3 сентября в пределах **участка разведения в районе н. п. Золотое** (подконтрольный правительству, 60 км к западу от Луганска) БПЛА СММ дальнего радиуса действия выявил человека вблизи бывшей позиции Вооруженных сил Украины возле северо-восточного угла участка, а также еще 2 человек около бывшей позиции вооруженных формирований у восточного угла участка, примерно в 1,4 км к северу от его юго-восточного угла.

4 сентября примерно в 500 м к югу от южного края участка члены патруля Миссии видели 18 рабочих, которые с помощью тяжелой строительной техники проводили работы по обе стороны автодороги Т1316.

В тот же день к северу от северного края участка разведения, на расстоянии от 500 м до 1 км к северу от блокпоста Вооруженных сил Украины, команда СММ видела 10 рабочих, которые с помощью грузовика расчищали растительность на восточной стороне автодороги Т-1316.

В течение всего дня наблюдатели видели 6 членов вооруженных формирований (с нарукавными повязками с надписью «СЦКК») у блокпоста вооруженных формирований южнее участка разведения. Члены патруля Миссии видели, как трое из них (с нарукавными повязками с надписью «СЦКК») зашли вглубь участка разведения примерно на 350 м к северу от его южного края и вернулись обратно.

4 сентября, находясь в двух разных местах недалеко от **участка разведения в районе Петровского**, наблюдатели слышали 12 взрывов неопределенного происхождения (по оценке, вне участка разведения, но в пределах 5 км от его края).

Отвод вооружения

СММ продолжала осуществлять мониторинг отвода вооружения, предусмотренного Меморандумом, а также Комплексом мер и Дополнением к нему.

Признаки военного присутствия и присутствия военного типа в зоне безопасности⁵

СММ зафиксировала боевые бронированные машины в подконтрольных правительству районах Донецкой и Луганской областей (детальнее см. таблицу ниже).

На основе анализа данных воздушного наблюдения за период с 21 декабря 2019 года по 2 сентября 2020 года в районе н. п. Шумы (подконтрольный правительству, 41 км к северу от Донецка) выявлено 25-метровое продление траншеи на существующих позициях Вооруженных сил Украины (видно на снимках еще до 5 июля 2020 года). Начиная с 5 июля 2020 года изменений в данном районе зафиксировано не было.

Усилия СММ по содействию ремонту и обеспечению функционирования жизненно важных объектов гражданской инфраструктуры

Миссия способствовала установлению локального режима прекращения огня и осуществляла мониторинг его соблюдения с целью обеспечения возможности подготовки к строительным работам к югу от южного края участка разведения в районе Золотого (см. выше), а также возле н. п. Веселая Гора (неподконтрольный правительству, 16 км к северу от Луганска), южнее моста в н. п. Счастье (подконтрольный правительству, 20 км к северу от Луганска).

СММ способствовала установлению локального режима прекращения огня и осуществляла мониторинг его соблюдения для обеспечения возможности проведения технического обслуживания железнодорожного полотна в н. п. Ольховое (подконтрольный правительству, 22 км к северо-востоку от Луганска), ремонта объектов инфраструктуры

⁵ Упомянутая в этом разделе техника не подпадает под действие Минских соглашений об отводе вооружений.

водоснабжения вблизи н. п. Паньковка (неподконтрольный правительству, 16 км к северу от Луганска), а также оценки состояния и технического обслуживания шламонакопителя фенольного завода около н. п. Зализне (бывш. Артемово; неподконтрольный правительству, 42 км к северо-востоку от Донецка).

Миссия также способствовала установлению локального режима прекращения огня и осуществляла мониторинг его соблюдения для обеспечения возможности осмотра и инвентаризации оборудования для бурения с продувкой газом и технологических инструментов в неподконтрольных правительству н. п. Верхняя Ольховая (27 км к северо-востоку от Луганска), н. п. Песчаное (22 км к северу от Луганска) и н. п. Малиновое (19 км к северо-востоку от Луганска), а также работ по разминированию у неподконтрольных правительству н. п. Болотенное (22 км к северо-востоку от Луганска) и Станицы Луганской.

СММ также продолжала содействовать обеспечению функционирования Донецкой фильтровальной станции (ДФС; 15 км к северу от Донецка).

Приграничные районы, которые не контролируются правительством

3 сентября в 22:39 в районе около границы с Российской Федерацией, примерно в 8 км к востоку-юго-востоку от н. п. Вознесенка (бывш. Червонопартизанск; 65 км к юго-востоку от Луганска), БПЛА СММ дальнего радиуса действия зафиксировал грузовой поезд, состоявший из тепловоза и 9 вагонов, который двигался в северо-западном направлении от границы в сторону железнодорожной станции в Вознесенке, где остановился в 23:15. На сортировочной станции БПЛА выявил 3 неподвижных электровоза и около 50 вагонов с открытым верхом. В 23:30 один из электровозов прицепили к передней части вышеупомянутого поезда, который затем был замечен движущимся на запад в сторону н. п. Должанск (бывш. Свердловск; 60 км к юго-востоку от Луганска). В 00:09 он прибыл на станцию в Должанске, остановился там, и к нему присоединили еще 10 вагонов. Поезд стоял на месте до 00:44, когда БПЛА покинул этот район (для ознакомления с предыдущими похожими наблюдениями см. [Ежедневный отчет СММ от 3 августа 2020 года](#)).

Находясь в пункте пропуска на границе возле н. п. Успенка (73 км к юго-востоку от Донецка) в течение 60 минут, команда СММ видела, что в Украину заехали 11 автомобилей (в том числе 7 с табличками «ДНР»), 13 тентованных грузовиков (в том числе 6 с табличками «ДНР») и 2 грузовика, перевозивших древесину (с табличками «ДНР»), а также зашли 14 пешеходов (в основном женщины, разного возраста). В то же время наблюдатели зафиксировали, что из Украины выехали 4 автомобиля (в том числе 3 с табличками «ДНР») и 1 автобус (с табличками «ДНР» и маршрутной табличкой «Донецк–Нижний Новгород») с примерно 30 пассажирами (разного пола и возраста), а также вышли 10 пешеходов (в основном женщины, разного возраста).

В том же пункте пропуска на границе команда СММ видела 1 экскаватор и 3 мужчин с лопатами, которые выполняли строительные работы (расширение дороги, укладка нового асфальта), начиная от места примерно в 200 м к западу и заканчивая в зоне пункта пропуска. На западном краю участка проведения работ наблюдатели видели будку, которая была оценена как дополнительный блокпост, где дежурил член вооруженных формирований (явно вооруженный).

Меры по противодействию распространению COVID-19 на КПВВ и соответствующих блокпостах

В Донецкой области, по наблюдениям СММ, контрольный пункт въезда-выезда (КПВВ) около н. п. Новотроицкое (подконтрольный правительству, 36 км к юго-западу от Донецка) и соответствующий блокпост вооруженных формирований возле н. п. Оленовка (неподконтрольный правительству; 23 км к юго-западу от Донецка) были открыты.

Находясь на блокпосте возле Оленовки в период между 09:40 и 13:30, а также повторно с 15:00 и по 15:40 наблюдатели видели в общей сложности 70 человек (разного пола и возраста, в том числе 10 детей) и 10 автомобилей, двигавшихся в направлении подконтрольных правительству районов, а также 1 автомобиль с 3 пассажирами, который заехал в неподконтрольные правительству районы. Наблюдатели также видели автобус с примерно 50 пассажирами (разного пола и возраста), который в сопровождении членов вооруженных формирований (в одной машине) ехал в направлении неподконтрольного правительству Донецка.

На том же блокпосте команда СММ заметила, что все следовавшие в направлении подконтрольных правительству районов должны были заполнить формы подтверждения, что они были проинформированы о том, что возвращение в неподконтрольные правительству районы возможно лишь по определенным «гуманитарным коридорам» или с одобрения лиц, которым принадлежит фактический контроль в этих районах.

В Луганской области члены патруля Миссии видели, что КПВВ в Станице Луганской и соответствующий блокпост вооруженных формирований к югу от моста у Станицы Луганской были открыты.

Находясь на КПВВ около 08:50 и 11:10, команда СММ видела в общей сложности 400 человек (разного пола и возраста) в очереди для прохода в подконтрольные правительству районы и в общей сложности 450 человек (разного пола и возраста), стоявших в очереди в противоположном направлении. Кроме того, наблюдатели видели 2 гольф-кара, курсировавших между новой секцией моста и КПВВ.

Команда Миссии наблюдала за мирным собранием в Одессе

3 сентября в Одессе перед зданием Главного управления Национальной полиции в Одесской области (ул. Еврейская, 12) команда Миссии наблюдала за проведением мирного собрания при участии примерно 40 сторонников «Национального корпуса» (почти все мужчины от 20 до 39 лет), которые критически высказывались в адрес людей, на которых 27 августа на автодороге М03 вблизи н. п. Люботин (22 км к западу от Харькова) было совершено нападение (см. [Ежедневный отчет СММ от 28 августа 2020 года](#)).

Миссия продолжала следить за ситуацией в Херсоне, Львове, Ивано-Франковске, Харькове, Днепре, Черновцах и Киеве.

***Ограничение свободы передвижения и другие препятствия в выполнении мандата СММ**

Деятельность по мониторингу и свобода передвижения СММ ограничены из-за угроз в области безопасности, включая риски, связанные с наличием мин и неразорвавшихся боеприпасов, а также другими препятствиями, которые ежедневно меняются. Мандат СММ предусматривает

свободный и безопасный доступ по всей Украине. Все подписанты Комплекса мер согласились с необходимостью свободного и безопасного доступа, а также с тем, что ограничение свободы передвижения СММ является нарушением и что на подобные нарушения необходимо оперативно реагировать. Они также согласились с тем, что Совместный центр контроля и координации (СЦКК) должен содействовать такому реагированию и осуществлять общую координацию работ по разминированию. Однако вооруженные формирования в отдельных районах Донецкой и Луганской областей часто отказывают СММ в доступе к районам, прилегающим к неподконтрольным правительству участкам границы Украины (например, см. [Ежедневный отчет СММ от 1 сентября 2020 года](#)). Деятельность СММ в Донецкой и Луганской областях оставалась ограниченной после того, как [23 апреля 2017 года неподалеку от Пришиба произошел инцидент со смертельным исходом](#). В связи с этим способность Миссии осуществлять наблюдение по-прежнему ограничена.

Запрет доступа:

- На блокпосте вооруженных формирований возле Оленовки явно вооруженный член вооруженных формирований отказал патрулю Миссии в проезде через блокпост*.

Регулярные ограничения на участках разведения сил и средств и из-за мин/неразорвавшихся боеприпасов:

- Не осуществив сплошное разминирование, извлечение неразорвавшихся боеприпасов и устранение других препятствий, стороны по-прежнему отказывали СММ в неограниченном доступе, а также в возможности передвигаться по отдельным дорогам, которые ранее были определены как важные для осуществления Миссией эффективного мониторинга и для передвижения гражданских лиц.

Таблица признаков военного присутствия и присутствия военного типа в зоне безопасности⁶

Дата	К-во	Вид	Место	Метод наблюдения
подконтрольные правительству районы				
03.09.2020	10	боевая бронированная машина (типа БМП)	на территории объекта возле н. п. Зайцево (62 км к северо-востоку от Донецка)	БПЛА СММ дальнего радиуса действия
	1	боевая бронированная машина	возле н. п. Лобачево (17 км к северо-западу от Луганска)	мини-БПЛА
	1	боевая машина пехоты (БМП-2)		

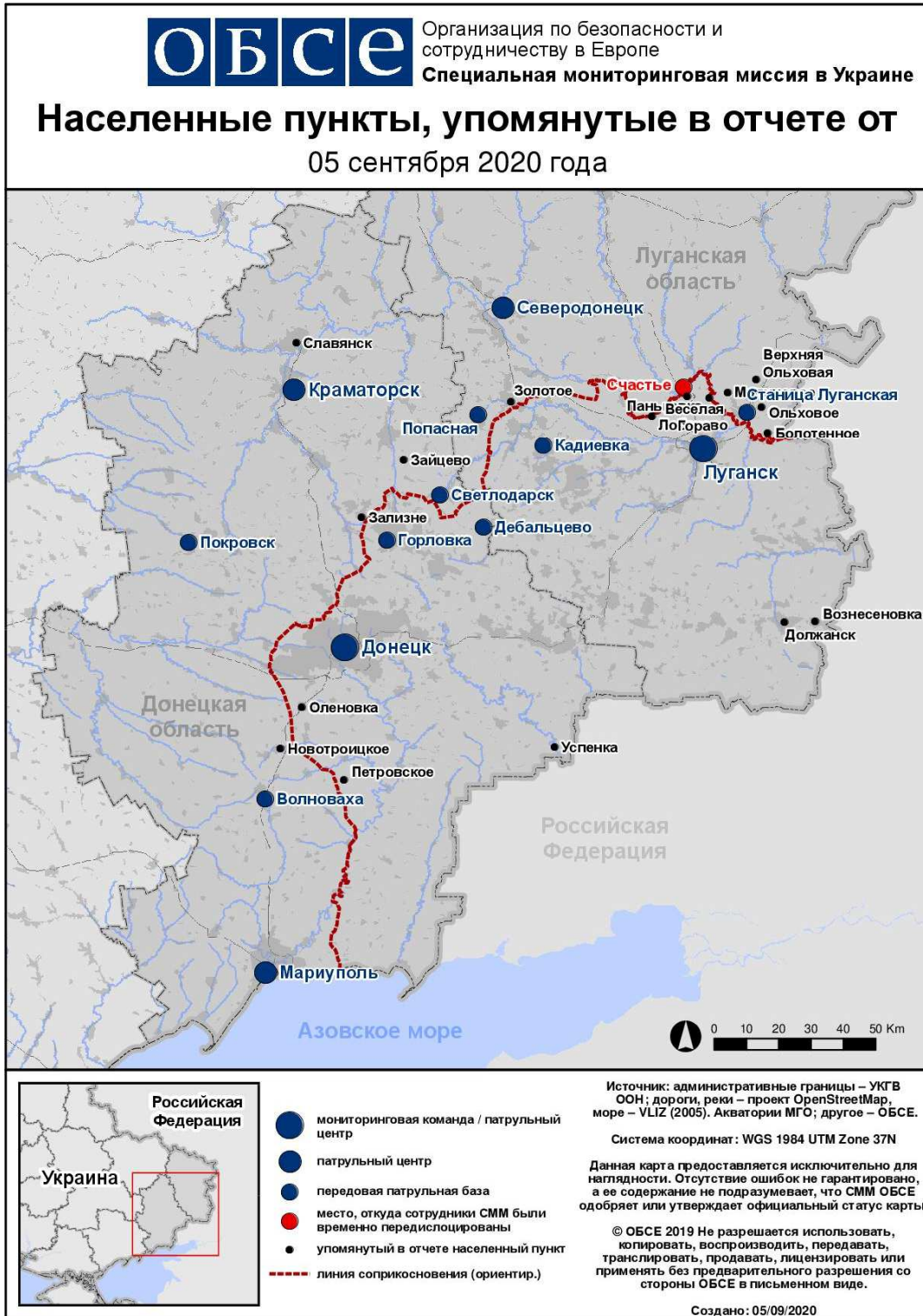
⁶ Упомянутая в этом разделе техника не подпадает под действие Минских соглашений об отводе вооружений.

Таблица нарушений режима прекращения огня по состоянию на 4 сентября 2020 года⁷

Месторасположение СММ	Место события	Способ	К-во	Наблюдения	Описание	Вооружение	Дата, время
Около 2 км к С от н. п. Петровское (неподконтрольный правительству, 41 км к Ю от Донецка)	3–4 км к Ю	слышали	5	взрыв	неопределенного происхождения (по оценке, за пределами участка разведения)	Н/Д	04.09, 09:10–09:15
н. п. Богдановка (подконтрольный правительству, 41 км к ЮЗ от Донецка)	2–4 км к ЮВ	слышали	7	взрыв	неопределенного происхождения (по оценке, за пределами участка разведения)	Н/Д	04.09, 09:12–09:14

⁷ В таблице указаны исключительно нарушения режима прекращения огня, зафиксированные непосредственно патрулями Миссии или камерами СММ, а также те случаи, которые Миссия оценивает как учения с боевой стрельбой, контролируемые подрывы и т.п. Указанные детали, а именно: расстояние, направление, тип оружия и т.д., основаны на оценках, сделанных наблюдателями на местах и специалистами по техническому мониторингу, и необязательно всегда являются точными. Надпись «нет данных» (Н/Д) означает, что СММ не смогла подтвердить информацию из-за расстояния, погодных условий, технических ограничений и/или по другим причинам. Одни и те же самые, по оценке СММ, нарушения режима прекращения огня, зафиксированные параллельно несколькими патрулями/камерами, отражаются в таблице только один раз.

Карта Донецкой и Луганской областей⁸



⁸ По решению Постоянного совета №1117 от 21 марта 2014 года, СММ базируется в десяти городах на всей территории Украины (Херсон, Одесса, Львов, Ивано-Франковск, Харьков, Донецк, Днепр, Черновцы, Луганск и Киев). Эта карта восточной Украины предназначена для иллюстративных целей. На ней указаны населенные пункты, упомянутые в отчете, а также те, где находятся офисы СММ (мониторинговые команды, патрульные центры и передовые патрульные базы) в Донецкой и Луганской областях. (Красным цветом выделено передовую патрульную базу, с которой сотрудники СММ были временно передислоцированы на основании рекомендаций экспертов по безопасности из некоторых государств-участников ОБСЕ и с учетом требований СММ по безопасности. Миссия использует эти помещения в светлую пору суток, а также патрулирует в этом населенном пункте днем).