

Щоденний звіт № 211/2020

від 4 вересня 2020 року¹

Короткий виклад

- Місія зафіксувала 5 порушень режиму припинення вогню в Донецькій області та 23 такі порушення в Луганській області. За попередній звітний період було зафіксовано 13 порушень режиму припинення вогню в Донецькій області та 2 такі порушення в Луганській області.
- Поблизу Довгого Луганської області в напрямку безпілотного літального апарата (БПЛА) СММ відкрили вогонь зі стрілецької зброї*.
- Місія продовжувала здійснювати моніторинг на ділянках розведення сил і засобів у районах Станиці Луганської, Золотого та Петрівського. У вечірній час БПЛА СММ зафіксували присутність людей на ділянках розведення в районах Золотого та Петрівського.
- Місія сприяла встановленню локального режиму припинення вогню та здійснювала моніторинг його дотримання для уможливлення ремонту та функціонування життєво важливих об'єктів цивільної інфраструктури.
- СММ і далі стежила за ситуацією, у якій на тлі спалаху COVID-19 опинилося цивільне населення, зокрема на контрольному пункті в'їзду-виїзду в Луганській області.
- Місія і далі стикалася з обмеженнями свободи пересування*.

Порушення режиму припинення вогню²



¹ На основі інформації, що надійшла від моніторингових команд станом на 19:30 3 вересня 2020 року (за східноєвропейським літнім часом).

² Більш детальну інформацію про всі випадки порушення режиму припинення вогню, а також мапи Донецької та Луганської областей, де відмічені всі місця, згадані у звіті, представлено в додатку. Упродовж звітнього періоду камери СММ у Петрівському та поблизу Широкиного не функціонували.

³ Зокрема вибухи.

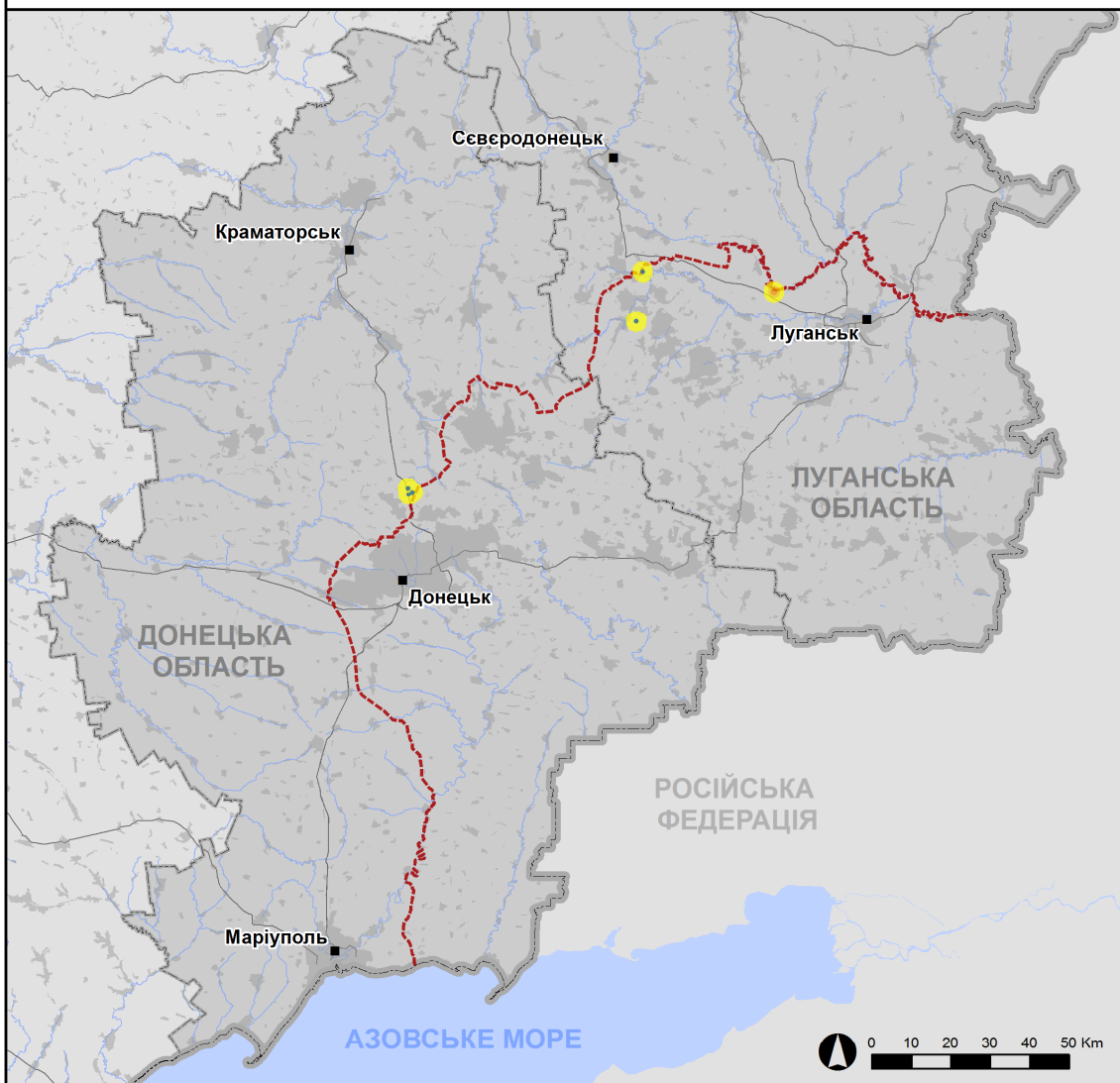
⁴ Зокрема внаслідок вогню з озброєння невстановленого типу.

Мапа зафіксованих порушень режиму припинення вогню



Організація з безпеки та співробітництва в Європі
Спеціальна моніторингова місія в Україні

Зафіксовані СММ порушення режиму припинення вогню 3 вересня 2020 р.



Концентрація порушень режиму припинення вогню



- Вибух
- Населений пункт
- Лінія зіткнення (орієнт.)

Джерела: адміністративні кордони — УКГП ООН; дороги, річки — проект OpenStreetMap; море — VLI2 (2005). Акваторії МГО, інше — ОБСЄ.

Система координат: WGS 1984 UTM Zone 37N

Ця мапа надається винятково для наочності. Відсутність помилок у мапі не гарантується, а її зміст не означає, що СММ ОБСЄ затверджує або ухвалює офіційний статус мапи.

© СММ ОБСЄ 2019 Не дозволяється використовувати, копіювати, відтворювати, передавати, транслювати, продавати, ліцензувати або застосовувати без попереднього дозволу з боку ОБСЄ у письмовому вигляді.
Створено: 04/09/2020

У Донецькій області СММ зафіксувала 5 порушень режиму припинення вогню (вибухи) в районі Донецької фільтрувальної станції (ДФС; 15 км на північ від Донецька) (також див. нижче). За попередній звітний період було зафіксовано 13 порушень режиму припинення вогню.

У Луганській області Місія зафіксувала 23 порушення режиму припинення вогню, у тому числі 17 черг зі стрілецької зброї в напрямку БПЛА СММ малого радіуса дії (див. нижче). За попередній звітний період було зафіксовано 2 порушення режиму припинення вогню.

Після того, як на засіданні Тристоронньої контактної групи 22 липня була досягнута домовленість про додаткові заходи з посилення режиму припинення вогню, починаючи з 00:01 27 липня до кінця звітного періоду Місія зафіксувала загалом 936 порушень режиму припинення вогню в Донецькій і Луганській областях (зокрема 159 вибухів, 2 невизначені боєприпаси, що пролетіли, і 13 освітлювальних ракет, а також 762 черги та постріли).

Поблизу Довгого Луганської області вогонь зі стрілецької зброї відкрили в напрямку БПЛА СММ малого радіуса дії*

3 вересня, перебуваючи на південно-західній околиці Довгого для виконання польоту БПЛА СММ малого радіуса дії, команда Місії чула 17 окремих черг зі стрілецької зброї орієнтовно за 600 м на схід. За оцінкою, вогонь відкрили в напрямку цього БПЛА, який пролітав на відстані близько 650 м на південний схід від місцеположення спостерігачів. Команда Місії негайно приземлила БПЛА та залишила цей район.

Ділянки розведення в районах Станиці Луганської, Золотого і Петрівського

Упродовж дня 3 вересня в межах ділянки розведення в районі н. п. Станиця Луганська (підконтрольний урядові, 16 км на північний схід від Луганська) спостерігачі бачили 2 членів збройних формувань (із нарукавними пов'язками з написом «СЦКК») біля нового прольоту мосту біля Станиці Луганської (15 км на північний схід від Луганська).

Увечері 2 вересня в межах ділянки розведення в районі н. п. Золоте (підконтрольний урядові, 60 км на захід від Луганська) БПЛА СММ дальнього радіуса дії виявив 1 особу біля колишньої позиції Збройних сил України поблизу її північно-східного кута, а також 1 особу біля колишньої позиції збройних формувань біля східного краю ділянки розведення, приблизно за 1,4 км на північ від її південно-східного кута.

3 вересня приблизно за 200 м на південь від південного краю ділянки розведення спостерігачі бачили, як 6 робітників за допомогою важкої техніки проводили підготовку поверхні дороги та земляні роботи, за оцінкою, для прокладання комунікаційних кабелів.

Того ж дня команда Місії бачила 2 членів збройних формувань (із нарукавними пов'язками з написом «СЦКК») та 1 особу з обладнанням для дезінфекції, які зайшли вглиб ділянки розведення до місця приблизно за 350 м на північ від її південного краю, а потім повернулися. Протягом дня спостерігачі бачили 6 членів збройних

формувань (із нарукавними пов'язками з написом «СЦКК») біля блокпоста збройних формувань південніше ділянки розведення.

Також 3 вересня, здійснюючи моніторинг у н. п. Золоте-5 (Михайлівка; непідконтрольний урядові, 61 км на північний захід від Луганська) для сприяння уможливленню ремонтних робіт (див. нижче), члени патруля Місії чули 1 вибух невизначеного походження на відстані близько 3–4 км на північний схід (за оцінкою, поза ділянкою розведення, однак у межах 5 км від її краю).

Увечері 2 вересня в межах ділянки розведення в районі н. п. Петрівське (непідконтрольний урядові, 41 км на південь від Донецька) БПЛА СММ дальнього радіуса дії зафіксував 1 особу біля колишніх позицій Збройних сил України приблизно за 500 м на східно-північний схід від південно-західного кута ділянки розведення, а також ще 2 осіб неподалік колишньої позиції збройних формувань біля її південно-східного кута.

3 вересня, перебуваючи в 3 місцях поблизу ділянки розведення, спостерігачі відзначили там спокійну ситуацію.

Відведення озброєння

СММ продовжувала здійснювати моніторинг відведення озброєння, передбаченого Меморандумом, а також Комплексом заходів і Доповненням до нього.

Місія зафіксувала реактивну систему залпового вогню, розміщену з порушенням лінії відведення на полігоні в непідконтрольному урядові районі Луганської області.

Ознаки військової присутності та присутності військового типу в зоні безпеки⁵

Місія зафіксувала бойові броньовані машини в підконтрольних урядові районах Донецької та Луганської областей (детальніше див. таблицю нижче).

1 вересня на південно-західній околиці н. п. Новолуганське (підконтрольний урядові, 53 км на північний схід від Донецька) БПЛА СММ середнього радіуса дії виявив нову 600-метрову траншею (з південно-південного сходу на північно-північний захід), яка, за оцінкою, з'єднувала 2 позиції Збройних сил України (не зафіксовано за даними спостереження від 1 вересня 2020 року).

3 вересня на території об'єкта на північно-західній околиці н. п. Луганськ (непідконтрольний урядові) спостерігачі бачили приблизно 25 членів збройних формувань, які стояли в 2 ряди перед 4 іншими членами збройних формувань (щонайменше двоє з них були з нарукавними пов'язками з написом «СЦКК»), а також 5 великих ящиків під маскувальною сіткою (за оцінкою, ймовірно апаратура зв'язку). За межами об'єкта команда Місії бачила 11 автомобілів і 2 вантажівки військового типу, а також 2 членів збройних формувань із жезлами, які регулювали дорожній рух.

Ймовірно протипіхотна міна біля Петрівського та невибухлі боєприпаси між Бойківським і Старомар'івкою

⁵ Згадана у цьому розділі техніка не підпадає під дію Мінських угод щодо відведення озброєння.

2 вересня приблизно за 800 м на північ Петрівського, у полі орієнтовно за 20 м на схід від дороги, яка між Петрівським і н. п. Стила (непідконтрольний урядові, 34 км на південь від Донецька), якою часто користуються патрулі Місії, БПЛА СММ малого радіуса дії виявив ймовірно протипіхотну міну (МОН-200), яка, за оцінкою, належала збройним формуванням (для ознайомлення з попередніми спостереженнями в цьому районі див. [Щоденний звіт СММ від 19 червня 2020 року](#)).

2 вересня на дорозі, яка веде до н. п. Бойківське (кол. Тельманове; непідконтрольний урядові, 67 км на південний схід від Донецька), приблизно за 2 км на східно-північний схід від н. п. Старомар'ївка (62 км на південь від Донецька) спостерігачі бачили 6 хвостових стабілізаторів мінометних мін (120 мм — 4 од., 82 мм — 2 од.), що стирчали з асфальту, а також 220-мм невибухлий реактивний снаряд (за оцінкою, невибухлий боєприпас), що застряг в дорозі неподалік. За оцінкою, невибухлий боєприпас перебував там певний період часу.

Зусилля Місії зі сприяння уможливленню ремонту та функціонування життєво важливих об'єктів цивільної інфраструктури

СММ сприяла встановленню локального режиму припинення вогню та здійснювала моніторинг його дотримання для уможливлення проведення підготовки до будівельних робіт південніше південного краю ділянки розведення в районі Золотого (див. вище), а також біля н. п. Весела Гора (непідконтрольний урядові, 16 км на північ від Луганська), південніше моста в н. п. Щастя (підконтрольний урядові, 20 км на північ від Луганська).

Місія сприяла встановленню локального режиму припинення вогню та здійснювала моніторинг його дотримання для уможливлення проведення технічного обслуговування залізничного полотна в н. п. Вільхове (підконтрольний урядові, 22 км на північний схід від Луганська), а також ремонту на об'єктах інфраструктури водопостачання біля н. п. Золоте-5 (Михайлівка; непідконтрольний урядові, 58 км на північний захід від Луганська) та н. п. Паньківка (непідконтрольний урядові, 16 км на північ від Луганська).

Крім того, СММ сприяла встановленню локального режиму припинення вогню та здійснювала моніторинг його дотримання для уможливлення технічного обслуговування та ремонту ліній електропередачі в н. п. Верхньоторецьке (підконтрольний урядові, 23 км на північний схід від Донецька), поблизу н. п. Первомайськ (непідконтрольний урядові, 58 км на захід від Луганська) та в Золотому-5 (Михайлівці).

Місія також продовжувала сприяти забезпеченню функціонування ДФС. Перебуваючи в н. п. Кам'янка (підконтрольний урядові, 20 км на північ від Донецька), спостерігачі чули 1 вибух невизначеного походження в межах 5 км від станції.

Заходи з протидії спалаху COVID-19 на КПВВ і відповідних блокпостах

У Луганській області команда Місії відзначила, що контрольний пункт в'їзду-виїзду (КПВВ) у Станиці Луганській функціонував.

Перебуваючи КПВВ у Станиці Луганській приблизно о 08:50 та 11:10, спостерігачі бачили сукупно 460 осіб (різної статі та віку) у черзі в напрямку підконтрольних урядові районів, а сукупно 270 осіб (різної статі та віку) очікували в протилежному напрямку. Команда СММ також бачила, що 2 гольфкари курсували між новою секцією мосту та КПВВ.

Місія продовжувала стежити за ситуацією в Херсоні, Одесі, Львові, Івано-Франківську, Харкові, Дніпрі, Чернівцях і Києві.

***Обмеження свободи пересування та інші перешкоди у виконанні мандата СММ**

Робота з моніторингу та свобода пересування СММ обмежені загрозами у сфері безпеки, включаючи ризики, пов'язані з наявністю мін і невибухлих боєприпасів, а також іншими перешкодами, які щодня змінюються. Мандат СММ передбачає вільний і безпечний доступ по всій Україні. Усі підписанти Комплексу заходів погодилися з необхідністю вільного та безпечного доступу, а також із тим, що обмеження свободи пересування СММ є порушенням і що на такі порушення необхідно швидко реагувати. Вони також дійшли згоди, що Спільний центр з контролю та координації (СЦКК) повинен сприяти такому реагуванню та здійснювати загальну координацію робіт з розмінування. Однак збройні формування в окремих районах Донецької та Луганської областей часто відмовляють СММ у доступі до районів, прилеглих до непідконтрольних урядові ділянок кордону України (наприклад, див. [Щоденний звіт СММ від 1 вересня 2020 року](#)). Діяльність СММ у Донецькій та Луганській областях, як і раніше, залишалася обмеженою після того, як [23 квітня 2017 року поблизу Пришиба стався інцидент, який призвів до загибелі людини](#). Унаслідок цього спроможність Місії вести спостереження залишалася обмеженою.

Регулярні обмеження на ділянках розведення сил і засобів та через міни/невибухлі боєприпаси:

- Не здійснивши суцільного розмінування, вилучення невибухлих боєприпасів та усунення інших перешкод, сторони і далі відмовляли СММ у необмеженому доступі, а також у можливості пересуватися окремими дорогами, які раніше були визначені як важливі для здійснення Місією ефективного моніторингу та для пересування цивільних осіб.

Інші перешкоди:

- 2 вересня, пролітаючи над районами між н. п. Зайцеве (50 км на північний схід від Донецька) та н. п. Миронівка (підконтрольний урядові, 64 км на північний схід від Донецька), БПЛА СММ дальнього радіуса дії зазнав впливу перешкод сигналу GPS (за оцінкою, ймовірно в результаті глушіння)⁶.
- 3 вересня, здійснюючи політ БПЛА СММ малого радіуса дії над районами поблизу н. п. Довге (непідконтрольний урядові, 22 км на північний захід від Луганська), спостерігачі чули 17 черг зі стрілецької зброї. За оцінкою, вогонь вели в напрямку БПЛА. Команда Місії благополучно приземлила БПЛА та залишили цей район (див. вище).

⁶ Перешкоди сигналу могли створювати з будь-якого місця в радіусі кількох кілометрів від місцеположення БПЛА.

Таблиця озброєння

Озброєння, розміщене з порушенням ліній відведення

Дата	К-ть одиниць озброєння	Вид озброєння	Місце	Джерело спостереження
непідконтрольні уряду райони				
02.09.2020	1	реактивна система залпового вогню (БМ-21 «Град», 122 мм)	навчальний полігон поблизу н. п. Міусинськ (62 км на південний захід від Луганська)	БПЛА дальнього радіуса дії

Озброєння, розміщене за лініями відведення, але за межами виділених місць зберігання озброєння

Дата	К-ть одиниць озброєння	Вид озброєння	Місце	Джерело спостереження
підконтрольні уряду райони				
02.09.2020	2	зенітний ракетний комплекс (9К35 «Стріла-10»)	на території об'єкта поблизу житлового району в н. п. Калинове (35 км на північ від Донецька)	БПЛА дальнього радіуса дії
непідконтрольні уряду райони				
02.09.2020	9	самохідна гаубиця (2С1 «Гвоздика», 122 мм)	на полігоні поблизу н. п. Міусинськ (62 км на південний захід від Луганська), де за даними спостереження також виявлено наявність 7 бронетранспортерів (МТ-ЛБ) і 18 бойових машин піхоти (БМП-1) ⁷ (для ознайомлення з попередніми спостереженнями див. Щоденний звіт СММ від 28 серпня 2020 року)	БПЛА дальнього радіуса дії
	12	буксирувана гаубиця (Д-30 «Жаба», 122 мм)		
	1	танк (Т-64)		
	4	зенітний ракетний комплекс (9К35 «Стріла-10»)		

Таблиця військової присутності та присутності військового типу у зоні безпеки⁸

Дата	К-ть	Вид	Місце	Джерело спостереження
підконтрольні уряду райони				
02.09.2020	3	бойова броньована машина (невстановленого типу)	поблизу н. п. Воздвиженка (кол. Красний Пахар; 66 км на північний схід від Донецька)	БПЛА дальнього радіуса дії
непідконтрольний урядові район				
03.09.2020	1	броньована розвідувальна машина (типу БРДМ)	Донецьк	патруль

⁷ Згадані у цьому розділі бойові броньовані машини не підпадають під дію Мінських угод щодо відведення озброєння.

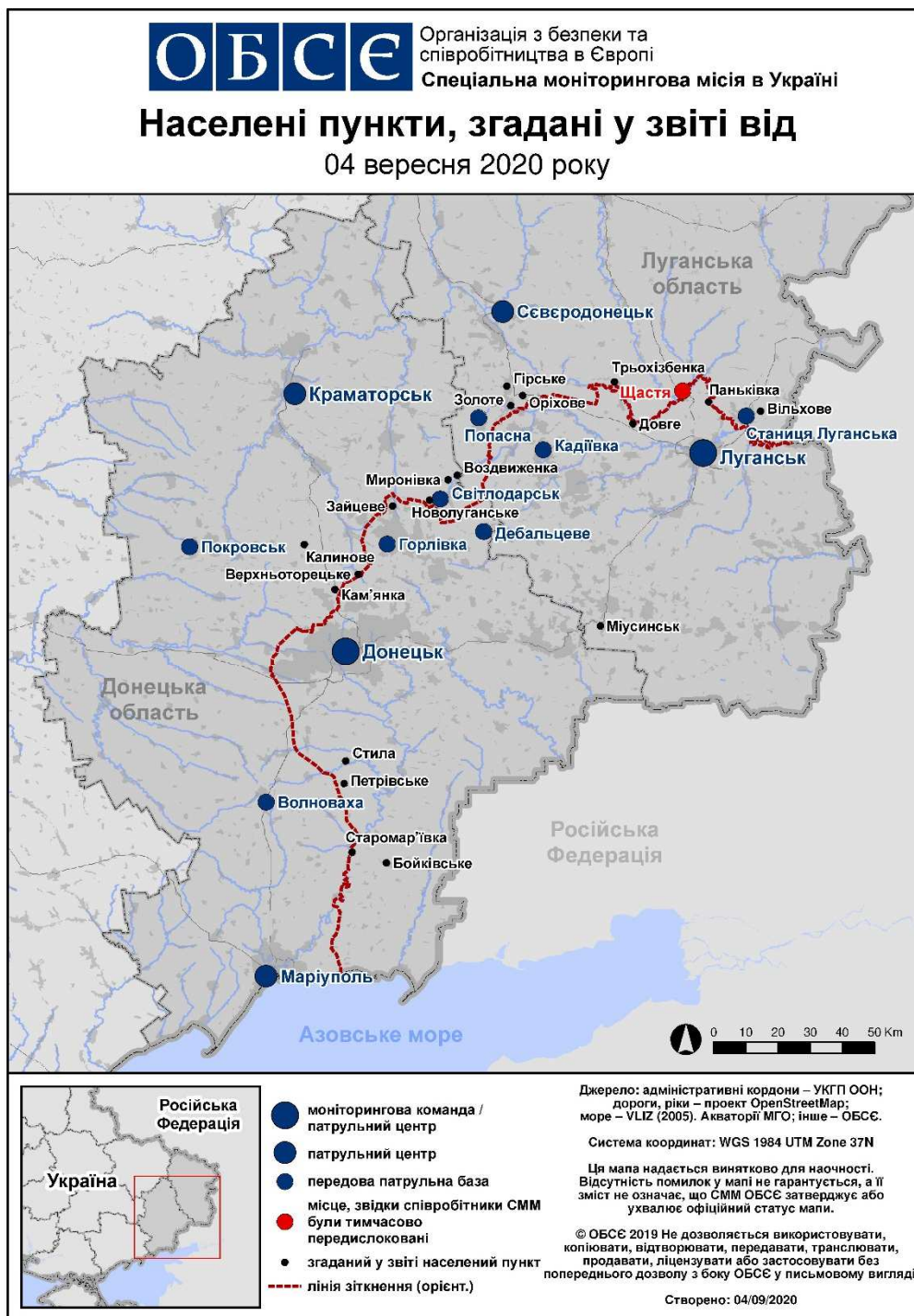
⁸ Згадана у цьому розділі техніка не підпадає під дію Мінських угод щодо відведення озброєння.

Таблиця порушень режиму припинення вогню станом на 3 вересня 2020 р.⁹

Місце розміщення СММ	Місце події	Спосіб	К-ть	Спостереження	Опис	Озброєння	Дата, час
приблизно 500 м на ПнСх від н. п. Кам'янка (підконтрольний уряду, 20 км на Пн від Донецька)	1 км на ПдСх	чули	1	вибух	невизначеного походження	Н/Д	03.09, 12:03
приблизно 2,3 км на Пн від н. п. Кам'янка (підконтрольний уряду, 20 км на Пн від Донецька)	2 км на ПдСх	чули	1	вибух	невизначеного походження	Н/Д	03.09, 13:00
	2–3 км на ПдСх	чули	1	вибух	невизначеного походження	Н/Д	03.09, 13:45
	2–3 км на ПдСх	чули	1	вибух	невизначеного походження	Н/Д	03.09, 13:58
	2–3 км на ПдСх	чули	1	вибух	невизначеного походження	Н/Д	03.09, 14:00
ПнЗх околиця н. п. Голубівка (кол. Кіровськ; невідконтрольний уряду, 51 км на Зх від Луганська)	7–10 км на ПдПдЗх	чули	1	вибух	невизначеного походження	Н/Д	03.09, 10:10
	7–10 км на ПдПдЗх	чули	4	черга		великокаліберний кулемет	03.09, 10:12
ПдЗх околиця н. п. Золоте-5 (Михайлівка; невідконтрольний уряду, 58 км на Зх від Луганська)	3–4 км на ПнСх	чули	1	вибух	невизначеного походження (за оцінкою, за межами ділянки розведення)	Н/Д	03.09, 11:21
ПдЗх околиця н. п. Довге (невідконтрольний уряду, 22 км на ПнЗх від Луганська)	600 м на Сх	чули	17	черга		стрілецька зброя	03.09, 12:09–12:10

⁹ У таблиці вказані лише ті інциденти, які спостерігачі СММ бачили особисто чи які були зафіксовані камерами СММ, а також ті випадки, які СММ оцінює як навчання з бойовою стрільбою, контрольовані вибухи і т.д. Зазначені деталі, а саме: відстань, напрямок, тип зброї і т. д., базуються на оцінках, зроблених спостерігачами на місцях та спеціалістами з технічного моніторингу і необов'язково завжди є точними. Напис «невідомо» (Н/Д) означає, що СММ не змогла підтвердити таку інформацію у зв'язку з відстанню, погодними умовами, технічними обмеженнями та/або з інших причин. Одні і ті ж самі, за оцінкою СММ, порушення режиму припинення вогню, зафіксовані паралельно декількома патрулями/камерами, відображаються у таблиці лише один раз.

Мапа Донецької та Луганської областей¹⁰



¹⁰ За рішенням Постійної ради №1117 від 21 березня 2014 року, СММ базується в десяти містах на всій території України (Херсон, Одеса, Львів, Івано-Франківськ, Харків, Донецьк, Дніпро, Чернівці, Луганськ і Київ). Ця мапа східної України призначена для ілюстративних цілей. На ній вказані населені пункти, згадані у звіті, а також ті, де є офіси СММ (моніторингові команди, патрульні центри і передові патрульні бази) в Донецькій і Луганській областях. (Червоним кольором виділено передову патрульну базу, з якої співробітники СММ були тимчасово передислоковані згідно з рекомендаціями експертів із безпеки з деяких держав-учасниць ОБСЕ та з урахуванням вимог СММ щодо безпеки. Місія використовує ці приміщення у світлу пору доби, а також патрулює в цьому населеному пункті вдень).