

# Щоденний звіт № 210/2020

від 3 вересня 2020 року<sup>1</sup>

## Короткий виклад

- СММ зафіксувала 13 порушень режиму припинення вогню в Донецькій області та 2 такі порушення в Луганській області. За попередній звітний період в Донецькій області не було зафіксовано жодного порушення режиму припинення вогню, а в Луганській області, за спостереженнями Місії, сталися 63 такі порушення.
- СММ продовжила здійснювати моніторинг на ділянках розведення сил і засобів у районах Станиці Луганської, Золотого та Петрівського. У межах ділянок розведення в районах Золотого та Петрівського безпілотні літальні апарати Місії зафіксували присутність людей у вечірній час.
- СММ сприяла встановленню локального режиму припинення вогню та здійснювала моніторинг його дотримання для уможливлення ремонту та функціонування життєво важливих об'єктів цивільної інфраструктури.
- Місія і далі спостерігала за ситуацією, у якій на тлі спалаху COVID-19 опинилося цивільне населення, зокрема на контрольному пункті в'їзду-виїзду та відповідному блокпості збройних формувань у Луганській області.
- Обмеження свободи пересування СММ тривали, зокрема на блокпостах збройних формувань поблизу Шевченка та Нової Мар'ївки в Донецькій області\*.

## Порушення режиму припинення вогню<sup>2</sup>



<sup>1</sup> На основі інформації, що надійшла від моніторингових команд станом на 19:30 2 вересня 2020 року (за східноєвропейським літнім часом).

<sup>2</sup> Більш детальну інформацію про всі випадки порушення режиму припинення вогню, а також мапи Донецької та Луганської областей, де відмічені всі місця, згадані у звіті, представлено в додатку. Упродовж звітнього періоду камери СММ у Петрівському та поблизу Широкиного не функціонували.

<sup>3</sup> Зокрема внаслідок вогню з озброєння невстановленого типу.

<sup>4</sup> Зокрема вибухи.

## Мапа зафіксованих порушень режиму припинення вогню



Організація з безпеки та співробітництва в Європі  
Спеціальна моніторингова місія в Україні

### Зафіксовані СММ порушення режиму припинення вогню 2 вересня 2020 р.



#### Концентрація порушень режиму припинення вогню

- Висока
- 
- Низька
- Вибух
- Населений пункт
- Лінія зіткнення (орієнт.)

Джерела: адміністративні кордони — УКГП ООН; дороги, річки — проект OpenStreetMap; море — VLIZ (2005).  
Акваторії МГО, інше — ОБСЄ.

Система координат: WGS 1984 UTM Zone 37N

Ця мапа надається винятково для наочності.  
Відсутність помилок у мапі не гарантується.  
а її зміст не означає, що СММ ОБСЄ  
затверджує або ухвалює офіційний статус мапи.

© СММ ОБСЄ 2019 Не дозволяється використовувати,  
копіювати, відтворювати, передавати, транслювати,  
продавати, ліцензувати або застосовувати  
без попереднього дозволу з боку ОБСЄ  
у письмовому вигляді.  
Створено: 03/09/2020

У Донецькій області СММ зафіксувала 13 порушень режиму припинення вогню: 12 пострілів зі стрілецької зброї південно-східніше н. п. Донецьк (непідконтрольний урядові) та 1 вибух невизначеного походження на західно-південний захід від н. п. Світлодарськ (підконтрольний урядові, 57 км на північний схід від Донецька). За [попередній звітний період](#) порушень режиму припинення вогню в Донецькій області зафіксовано не було.

У Луганській області Місія зафіксувала 2 вибухи невизначеного походження в районах на схід від н. п. Попасна (підконтрольний урядові, 69 км на захід від Луганська) (див. нижче). За [попередній звітний період](#) було зафіксовано 63 порушення режиму припинення вогню в цих же районах.

Після засідання Тристоронньої контактної групи 22 липня, на якому була досягнута домовленість про додаткові заходи з посилення режиму припинення вогню, починаючи з 00:01 27 липня до кінця звітної періоду СММ зафіксувала загалом 908 порушень режиму припинення вогню в Донецькій і Луганській областях (зокрема 152 вибухи, 2 невизначені боеприпаси, що пролетіли, і 13 освітлювальних ракет, а також 741 чергу та постріл).

### **Ділянки розведення в районах Станиці Луганської, Золотої і Петрівського**

Упродовж дня 2 вересня в межах ділянки розведення в районі н. п. Станиця Луганська (підконтрольний урядові, 16 км на північний схід від Луганська) спостерігачі бачили 3 членів збройних формувань (із нарукавними пов'язками з написом «СЦКК») біля новоспорудженого прольоту мосту поблизу Станиці Луганської (15 км на північний схід від Луганська).

Увечері 1 вересня на ділянці розведення в районі н. п. Золоте (підконтрольний урядові, 60 км на захід від Луганська) безпілотний літальний апарат (БПЛА) СММ дальнього радіуса дії виявив 3 осіб неподалік колишніх позицій Збройних сил України: двох у н. п. Катеринівка (підконтрольний урядові, 64 км на захід від Луганська), орієнтовно за 1 км на східно-південний схід від її північно-західного кута, і ще одну біля північно-східного кута ділянки розведення. Окрім цього, на цій ділянці розведення той же БПЛА також зафіксував присутність 1 особи поблизу колишньої позиції збройних формувань біля її східного краю, на відстані близько 1,4 км на північ від її південно-східного кута.

Того ж вечора Місія зафіксувала 2 вибухи невизначеного походження в районах за 3–5 км на схід від Попасної (за оцінкою, поза ділянкою розведення, однак у межах 5 км від її краю).

2 вересня біля блокпоста збройних формувань південніше цієї ділянки розведення, за спостереженнями Місії, перебували 7 членів збройних формувань (із нарукавними пов'язками з написом «СЦКК»); спостерігачі бачили, як троє з них зайшли вглиб ділянки розведення до місця приблизно за 350 м на північ від її південного краю, а потім повернулися назад у супроводі ще 4 осіб у захисних костюмах.

Крім того, у той же день за межами ділянки розведення, орієнтовно за 200 м і 450 м на південь від її південного краю, команда СММ бачила, як робітники укладали асфальт на обох сторонах автодороги Т1316, як повідомлялося, щоб підготувати майданчик для спорудження автобусної зупинки.

Увечері 1 вересня на ділянці розведення в районі н. п. Петрівське (непідконтрольний урядові, 41 км на південь від Донецька) БПЛА СММ дальнього радіуса дії виявив 2 осіб біля колишньої позиції збройних формувань поблизу її південно-східного кута.

2 вересня, ведучи спостереження у 3 місцях біля цієї ділянки розведення, спостерігачі відзначили там спокійну ситуацію.

### **Відведення озброєння**

СММ продовжувала здійснювати моніторинг відведення озброєння, передбаченого Меморандумом, а також Комплексом заходів і Доповненням до нього.

### **Ознаки військової присутності та присутності військового типу в зоні безпеки<sup>5</sup>**

Місія зафіксувала бойові броньовані машини в підконтрольних урядові районах Донецької та Луганської областей (детальніше див. таблицю нижче).

### **Протитанкові міни на території зруйнованого міжнародного аеропорту «Донецьк» та роботи з розмінування поблизу Лебединського**

1 вересня на території зруйнованого міжнародного аеропорту «Донецьк» БПЛА СММ дальнього радіуса дії [вкотре](#) виявив 23 протитанкові міни (за оцінкою, належали збройним формуванням), установлені поперек рульової доріжки.

2 вересня спостерігачі бачили, як 12 осіб у спецодязі (з логотипами міжнародної організації) проводили роботи з розмінування в районі на північний захід від н. п. Лебединське (підконтрольний урядові, 99 км на південь від Донецька).

### **Зусилля СММ зі сприяння уможливленню ремонту та функціонування життєво важливих об'єктів цивільної інфраструктури**

Місія сприяла встановленню локального режиму припинення вогню та здійснювала моніторинг його дотримання для уможливлення проведення підготовки до будівельних робіт південніше південного краю ділянки розведення в районі Золотого (див. вище), а також біля н. п. Весела Гора (непідконтрольний урядові, 16 км на північ від Луганська), південніше мосту в н. п. Щастя (підконтрольний урядові, 20 км на північ від Луганська).

СММ також сприяла встановленню локального режиму припинення вогню та здійснювала моніторинг його дотримання для уможливлення проведення огляду та технічного обслуговування залізничного полотна, а також видалення рослинності в н. п. Вільхове (підконтрольний урядові, 22 км на північний схід від Луганська); ремонту об'єктів інфраструктури водопостачання біля непідконтрольних урядові н. п. Паньківка (16 км на північ від Луганська) та н. п. Слов'яносербськ (28 км на північний захід від Луганська); техобслуговування та ремонту ліній електропередачі в підконтрольних урядові н. п. Травневе (51 км на північний схід від Донецька) та н. п. Гладосове (51 км на північний схід від Донецька), а також неподалік непідконтрольної урядові Веселої Гори; та робіт із розмінування у районах поблизу н. п. Геївка (підконтрольний урядові, 27 км на північний захід від Луганська).

<sup>5</sup> Згадана в цьому розділі техніка не підпадає під дію Мінських угод щодо відведення озброєння.

Місія і далі сприяла забезпеченню функціонування Донецької фільтрувальної станції (15 км на північ від Донецька).

### **Прикордонні райони, які не контролюються урядом**

На основі доступних СММ даних повітряного спостереження 30 серпня виявлено наявність ймовірно вантажівки військового типу в полі на відстані близько 2,5 км на північний захід від н. п. Астахове (81 км на південь від Луганська), приблизно за 2,8 км на північ від кордону з Російською Федерацією, де немає прикордонно-пропускних споруд.

### **Заходи з протидії поширенню COVID-19 на КПВВ і відповідних блокпостах**

У Луганській області спостерігачі відзначили, що контрольний пункт в'їзду-виїзду (КПВВ) у Станиці Луганській і відповідний блокпост збройних формувань південніше мосту біля Станиці Луганської функціонували.

Перебуваючи на КПВВ приблизно о 08:45 та 11:15, команда Місії бачила загалом 440 осіб (різної статі та віку), які стояли в черзі в напрямку підконтрольних урядові районів, і загалом 230 осіб (різної статі та віку) — у протилежному напрямку.

Протягом дня, за спостереженнями СММ, 2 гольф-кари перевозили людей між КПВВ і новим прольотом мосту біля Станиці Луганської.

Місія продовжувала стежити за ситуацією в Херсоні, Одесі, Львові, Івано-Франківську, Харкові, Дніпрі, Чернівцях і Києві.

### **\*Обмеження свободи пересування та інші перешкоди у виконанні мандата СММ**

*Робота з моніторингу та свобода пересування СММ обмежені загрозами у сфері безпеки, включаючи ризики, пов'язані з наявністю мін і невибухлих боєприпасів, а також іншими перешкодами, які щодня змінюються. Мандат СММ передбачає вільний і безпечний доступ по всій Україні. Усі підписанти Комплексу заходів погодилися з необхідністю вільного та безпечного доступу, а також із тим, що обмеження свободи пересування СММ є порушенням і що на такі порушення необхідно швидко реагувати. Вони також дійшли згоди, що Спільний центр з контролю та координації (СЦКК) повинен сприяти такому реагуванню та здійснювати загальну координацію робіт з розмінування. Однак збройні формування в окремих районах Донецької та Луганської областей часто відмовляють СММ у доступі до районів, прилеглих до непідконтрольних урядові ділянок кордону України (наприклад, див. [Щоденний звіт СММ від 1 вересня 2020 року](#)). Діяльність СММ у Донецькій та Луганській областях залишалася обмеженою після того, як [23 квітня 2017 року поблизу Пришиба стався інцидент, який призвів до загибелі людини](#). Унаслідок цього спроможність Місії вести спостереження залишалася обмеженою.*

#### Заборона доступу:

- На блокпості збройних формувань біля н. п. Шевченко (непідконтрольний урядові, 69 км на південь від Донецька) член збройних формувань не дозволив патрулю Місії проїхати у напрямку н. п. Григорівка (непідконтрольний

урядові, 68 км на південь від Донецька), пояснивши це проведенням у цьому районі робіт із розмінування.

- На блокпості збройних формувань поблизу н. п. Нова Мар'ївка (непідконтрольний урядові, 64 км на південь від Донецька) 2 членів збройних формувань (один був вочевидь озброєний) не дозволили патрулю Місії проїхати далі, пояснивши це проведенням у цьому районі робіт із розмінування та загрозами безпеці СММ.

*Регулярні обмеження на ділянках розведення сил і засобів і через міні/невибухлі боєприпаси:*

- Не здійснивши суцільного розмінування, вилучення невибухлих боєприпасів та усунення інших перешкод, сторони і далі відмовляли СММ у необмеженому доступі, а також у можливості пересуватися окремими дорогами, які раніше були визначені як важливі для здійснення Місією ефективного моніторингу та для пересування цивільних осіб.

Інші перешкоди:

- Увечері 1 вересня, пролітаючи над районами між підконтрольними урядові н. п. Попасна (69 км на захід від Луганська) та н. п. Троїцьке (69 км на захід від Луганська), а також між н. п. Зайцеве (50 км на північний схід від Донецька) та н. п. Спартак (непідконтрольний урядові, 9 км на північ від Донецька), БПЛА СММ дальнього радіуса дії зазнавав впливу перешкод сигналу GPS (за оцінкою, ймовірно внаслідок глушіння). Той самий БПЛА зазнавав впливу перешкод сигналу обох модулів GPS (за оцінкою, внаслідок глушіння) під час польоту над районами між підконтрольними урядові н. п. Залізне (кол. Артемове; 42 км на північний схід від Донецька) та н. п. Новгородське (35 км на північ від Донецька)<sup>6</sup>.
- Медперсонал лікарні № 6 у Донецьку відмовився надавати інформацію про жертви серед цивільного населення, зазначивши, що спостерігачам слід звернутися до осіб, яким належить фактичний контроль.

---

<sup>6</sup> Перешкоди сигналу могли створювати з будь-якого місця в радіусі кількох кілометрів від місцеположення БПЛА.

**Таблиця військової присутності та присутності військового типу у зоні безпеки**

Дата	К-ть	Вид	Місце	Джерело спостереження
<b>підконтрольні уряду райони</b>				
01.09.2020	1	бойова інженерна машина (БАТ-2_	на території об'єкта на південній околиці н. п. Попасна (69 км на захід від Луганська)	БПЛА дальнього радіуса дії
	1	бойова машина піхоти (БМП-1)	поблизу н. п. Троїцьке (30 км на північ від Донецька)	
	1	бойова броньована машина	поблизу н. п. Золоті Піски (12 км на північний захід від Донецька)	
	1	бойова броньована машина (ймовірно типу БМП)	поблизу н. п. Славне (26 км на південний захід від Донецька)	
	2	бойова броньована машина	поблизу н. п. Верхньоторецьке (23 км на північний схід від Донецька)	
02.09.2020	1	бойова броньована машина (типу БМП)	поблизу н. п. Юр'івка (35 км на північ від Донецька)	патруль
	3	бойова машина піхоти (БМП-1)	поблизу н. п. Гнутове (підконтрольний уряду, 90 км на південь від Донецька)	
	3	бронетранспортер (БТР-70)	поблизу н. п. Лебединське (99 км на південь від Донецька)	
	2	бронетранспортер (МТ-ЛБ)		

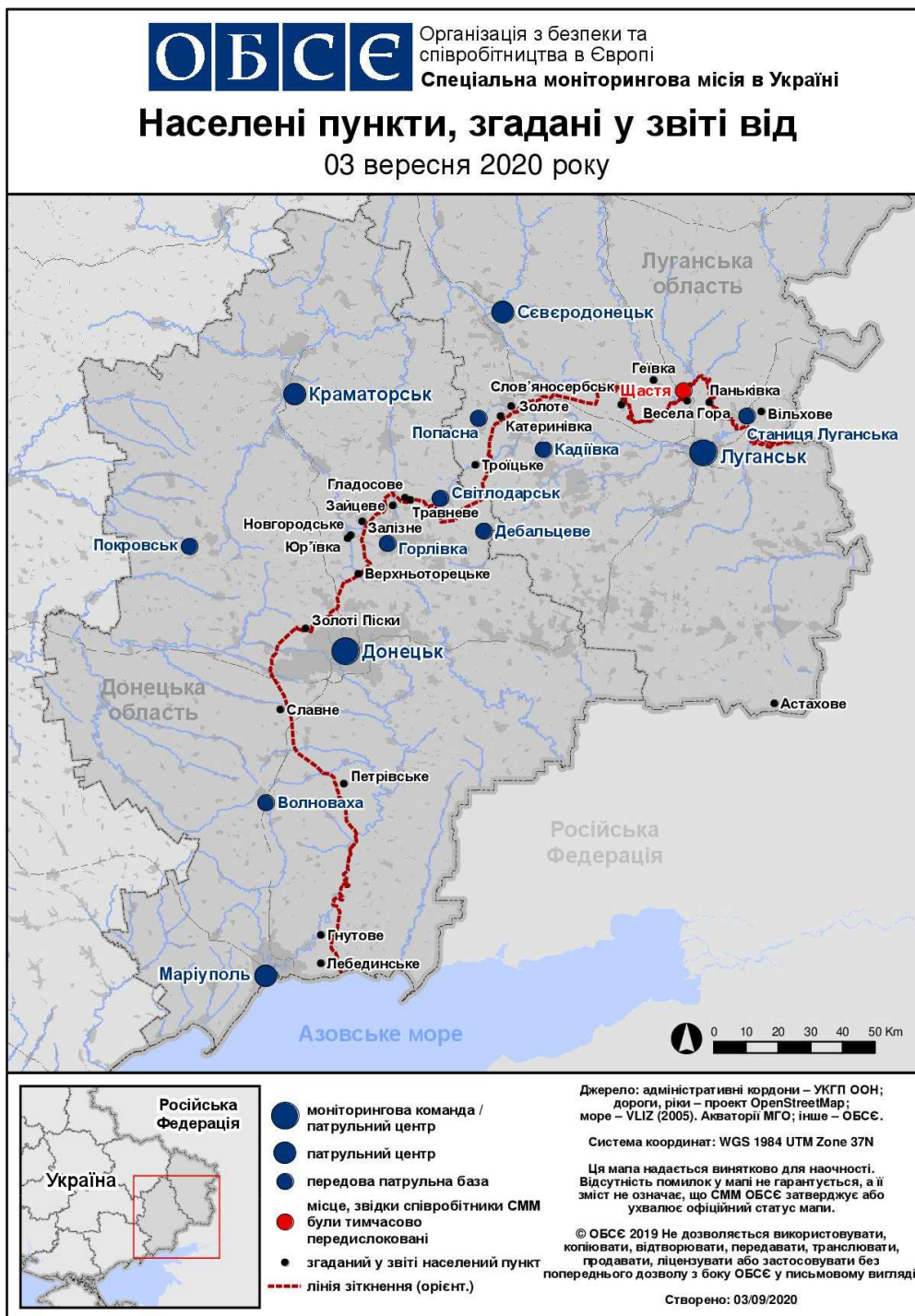
**Таблиця порушень режиму припинення вогню станом на 2 вересня 2020 р.<sup>7</sup>**

Місце розміщення СММ	Місце події	Спосіб	К-ть	Спостереження	Опис	Озброєння	Дата, час
камера СММ у н. п. Світлодарськ (підконтрольний уряду, 57 км на ПнСх від Донецька)	3-5 км на ЗхПдЗх	зафіксувала	1	вибух	невизначеного походження	Н/Д	02.09, 01:52
центр н. п. Донецьк (непідконтрольний уряду)	0,5-1 км на ПдПдСх	чули	12	постріл		стрілецька зброя	01.09, 22:01-22:05
Пн околиця н. п. Попасна (підконтрольний уряду, 69 км на Зх від Луганська)	3-5 км на Сх	чули	2	вибух	невизначеного походження	Н/Д	01.09, 20:41

<sup>7</sup> У таблиці вказані лише ті інциденти, які спостерігачі СММ бачили особисто чи які були зафіксовані камерами СММ, а також ті випадки, які СММ оцінює як навчання з бойовою стрільбою, контрольовані вибухи і т.д. Зазначені деталі, а саме: відстань, напрямок, тип зброї і т. д., базуються на оцінках, зроблених спостерігачами на місцях та спеціалістами з технічного моніторингу і необов'язково завжди є точними. Напис «невідомо» (Н/Д) означає, що СММ не змогла підтвердити таку інформацію у зв'язку з відстанню, погодними умовами, технічними обмеженнями та/або з інших причин. Одні і ті ж самі, за оцінкою СММ, порушення режиму припинення вогню, зафіксовані паралельно декількома патрулями/камерами, відображаються у таблиці лише один раз.



## Мапа Донецької та Луганської областей<sup>8</sup>



<sup>8</sup> За рішенням Постійної ради №1117 від 21 березня 2014 року, СММ базується в десяти містах на всій території України (Херсон, Одеса, Львів, Івано-Франківськ, Харків, Донецьк, Дніпро, Чернівці, Луганськ і Київ). Ця мапа східної України призначена для ілюстративних цілей. На ній вказані населені пункти, згадані у звіті, а також ті, де є офіси СММ (моніторингові команди, патрульні центри і передові патрульні бази) в Донецькій і Луганській областях. (Червоним кольором виділено передову патрульну базу, з якої співробітники СММ були тимчасово передислоковані згідно з рекомендаціями експертів із безпеки з деяких держав-учасниць ОБСЄ та з урахуванням вимог СММ щодо безпеки. Місія використовує ці приміщення у світлу пору доби, а також патрулює в цьому населеному пункті вдень).